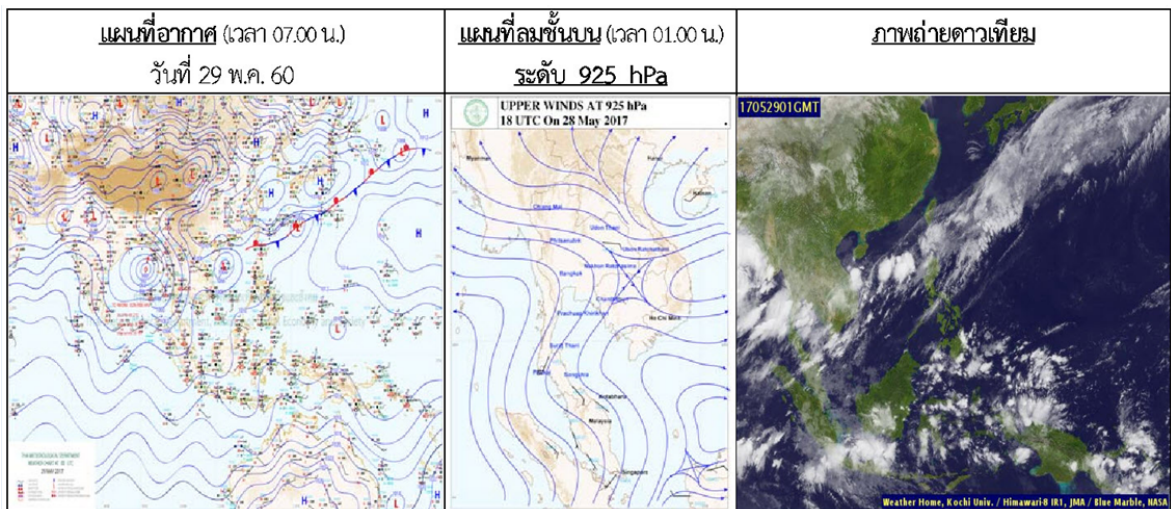




รายงานสถานการณ์น้ำและการเพาะปลูกพืช สำนักงานชลประทานที่ 11

วันจันทร์ที่ 29 พฤษภาคม พ.ศ. 2560

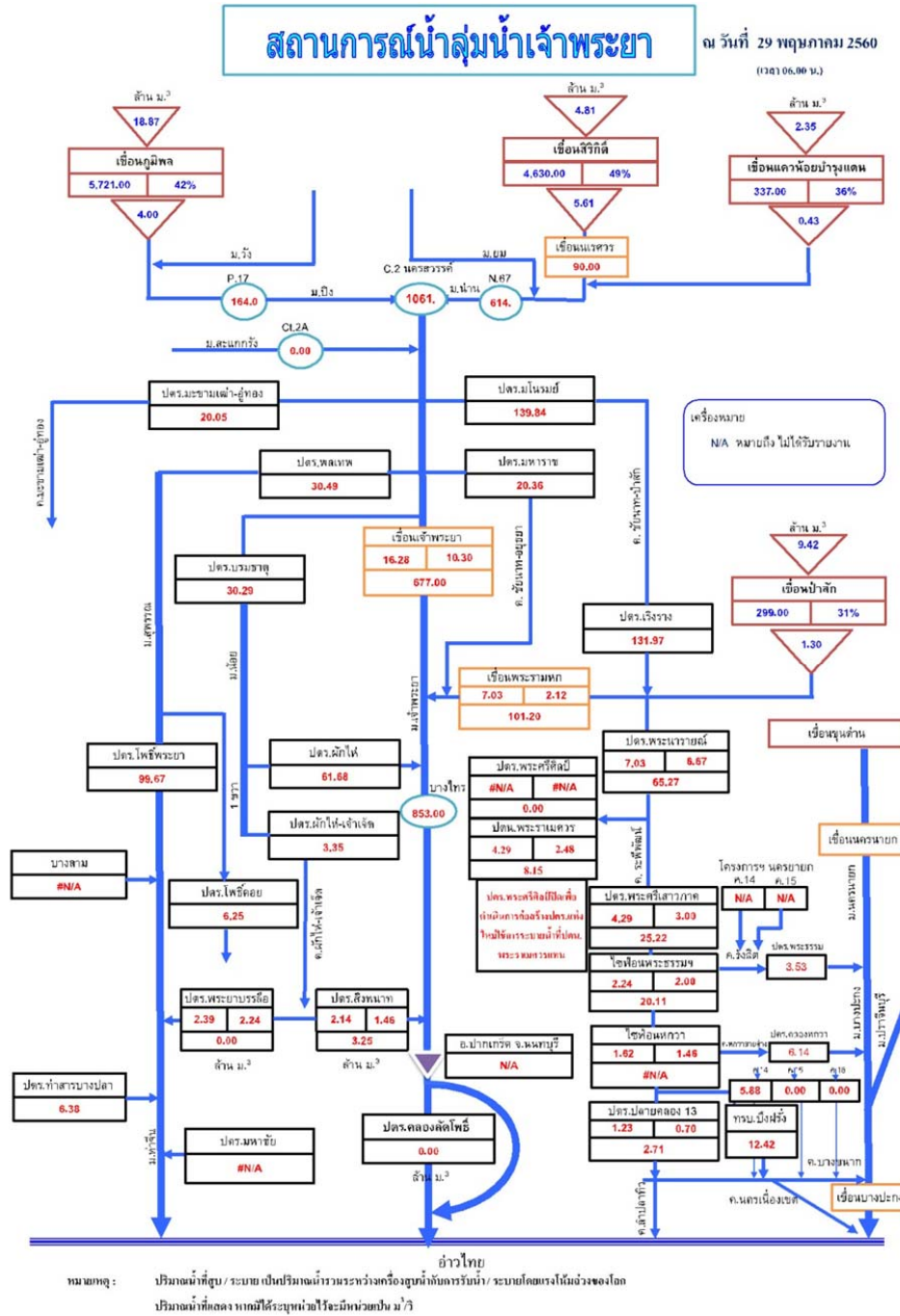
1. สภาพภูมิอากาศ



พยากรณ์อากาศ 24 ชั่วโมงข้างหน้า ประเทศไทยมีฝนตกชุกหนาแน่นและมีฝนตกหนักถึงหนักมากบางแห่งในภาคเหนือ ภาคตะวันออกเฉียงเหนือตอนล่าง ภาคกลางรวมทั้งกรุงเทพมหานครและปริมณฑล ภาคตะวันออก และภาคใต้ ขอให้ประชาชนบริเวณที่ลาดเชิงเขาระวังอันตรายจากฝนตกหนักที่จะเกิดขึ้นในระยะนี้ไว้ด้วย สำหรับบริเวณทะเลอันดามันมีคลื่นสูง 2-3 เมตร ขอให้ชาวเรือบริเวณดังกล่าวรวมทั้งอ่าวไทยตอนบนเดินเรือด้วยความระมัดระวัง และเรือเล็กบริเวณทะเลอันดามันควรงดออกจากฝั่ง

2. สถานการณ์น้ำ

2.1 สถานการณ์น้ำในลุ่มน้ำเจ้าพระยา



2.2 สภาพในอ่างเก็บน้ำขนาดใหญ่

สภาพน้ำในอ่างเก็บน้ำขนาดใหญ่ที่เป็นแหล่งน้ำต้นตุนสำคัญของลุ่มน้ำเจ้าพระยาและสำนักงานชลประทานที่ 11

สภาพน้ำในอ่างเก็บน้ำ ภูมิพล สิริกิติ์ แควน้อยฯ และป่าสักฯ วันที่ 29 พฤษภาคม 2560

อ่างเก็บน้ำ	ปริมาณน้ำในอ่างฯ		ปริมาณน้ำใช้การได้		ปริมาณน้ำไหลลงอ่างฯ		ปริมาณน้ำระบาย		ปริมาณน้ำ รับได้อีก
	ปริมาณน้ำ	% ความจุอ่างฯ	ปริมาณน้ำ	% น้ำใช้การ	วันนี้	เมื่อวาน	วันนี้	เมื่อวาน	
ภูมิพล	5,721	42	1,921	20	18.87	18.87	4.00	4.00	7,741
สิริกิติ์	4,630	49	1,780	27	4.81	6.53	5.61	5.53	4,880
ภูมิพล+สิริกิติ์	10,351	45	3,701	23	23.68	25.40	9.61	9.53	12,621
แควน้อยฯ	337	36	294	33	2.35	2.89	0.43	0.43	602
ป่าสักชลสิทธิ์	229	24	226	24	9.42	13.22	1.30	1.35	731
รวมทั้งหมด	10,918	44	4,222	23	35.45	41.51	11.34	11.31	13,953

(หน่วย : ล้าน ลบ.ม.)

2.3 สถานการณ์น้ำท่าในลุ่มน้ำเจ้าพระยา

แม่น้ำเจ้าพระยา สถานี C.2 ปริมาณน้ำไหลผ่าน 1,061 ลบ.ม./วินาที (เมื่อวาน 1,058 ลบ.ม./วินาที) ระดับน้ำ +20.62 ม.รทก. ต่ำกว่าตลิ่ง 5.58 เมตร

เขื่อนเจ้าพระยา สถานี C.13 ปริมาณน้ำไหลผ่าน 677 ลบ.ม./วินาที (เมื่อวาน 677 ลบ.ม./วินาที) ระดับน้ำเหนือเขื่อน +16.28 ม.รทก. (เมื่อวาน +16.12 ม.รทก.) ระดับน้ำท้ายเขื่อน +10.30 ม.รทก. (เมื่อวาน +10.30 ม.รทก.)

รับน้ำเข้าระบบส่งน้ำทุ่งฝั่งตะวันออก ปริมาณน้ำเข้าคลอง 163 ลบ.ม./วินาที (เมื่อวาน 174 ลบ.ม./วินาที) คลองชัยนาท-ป่าสัก (ปตร.มโนรมย์) 140 ลบ.ม./วินาที คลองชัยนาท-อยุธยา (ปตร.มหาราช) 20 ล้าน ลบ.ม. คลองเล็กอื่นๆ 3 ลบ.ม./วินาที

แม่น้ำป่าสัก เขื่อนพระรามหก 101 ลบ.ม./วินาที (เมื่อวาน 73 ลบ.ม./วินาที) และรับน้ำเข้าคลองระพีพัฒน์ 65 ลบ.ม./วินาที ผ่านคลองระพีพัฒน์แยกตก (ปตร.พระศรีศัลป์) 8 ลบ.ม./วินาที และผ่านคลองระพีพัฒน์แยกใต้ (ปตร.พระศรีเสาวภาค) 25 ลบ.ม./วินาที

รับน้ำเข้าระบบส่งน้ำทุ่งฝั่งตะวันตก ปริมาณน้ำเข้าคลอง 122 ลบ.ม./วินาที (เมื่อวาน 130 ลบ.ม./วินาที) คลองมะขามเฒ่าอุทุมพร (ปตร.มะขามเฒ่า-อุทุมพร) 20 ลบ.ม./วินาที แม่น้ำสุพรรณ (ปตร.พลเทพ) 30 ลบ.ม./วินาที แม่น้ำน้อย (ปตร.บรมธาตุ) 30 ลบ.ม./วินาที คลองเล็กอื่นๆ 42 ลบ.ม./วินาที

อ.บางไทร สถานี C.29A ปริมาณน้ำไหลผ่านเฉลี่ย 853 ลบ.ม./วินาที (เมื่อวาน 797 ลบ.ม./วินาที)

3. ปริมาณน้ำต้นทุนในเขต สขป.11

3.1 พื้นที่ฝั่งตะวันออก รับน้ำจากสขป.10 ผ่าน ปตท.พระรามศวร 8.15 ลบ.ม./วินาที และปตท.พระศรีเสาวภาค 25.22 ลบ.ม./วินาที ปริมาณน้ำที่รับเข้าพื้นที่ รวม 33.37 ลบ.ม./วินาที หรือ ประมาณ 2.88 ล้านลบ.ม./วัน

หมายเหตุ ปตท.พระศรีศิลาปิดเพื่อดำเนินการก่อสร้าง ปตท.แห่งใหม่ ใช้การระบายน้ำที่ ปตท.พระรามศวรแทน

3.2 พื้นที่ฝั่งตะวันตก รับน้ำจาก สขป.12 ผ่าน ปตท.โพธิ์ค้อย 6.25 ลบ.ม./วินาที และปตท.ผักไห่ - เจ้าเจ็ด 3.35 ลบ.ม./วินาที ปริมาณน้ำที่รับเข้าพื้นที่รวม 9.60 ลบ.ม./วินาที หรือ ประมาณ 0.83 ล้านลบ.ม./วัน

3.3 รับน้ำผ่านประตูระบายน้ำและการสูบน้ำ

ผลการปฏิบัติการสูบน้ำ และระบายน้ำ ในเขต สขป.11 รายงาน ณ วันที่ 29 พ.ค. 60 (ข้อมูล ตั้งแต่ วันที่ 28 พ.ค. 60 เวลา 06.00 น. ถึงวันที่ 29 พ.ค. 60 เวลา 06.00 น.)

หน่วย : ล้าน ลบ.ม.

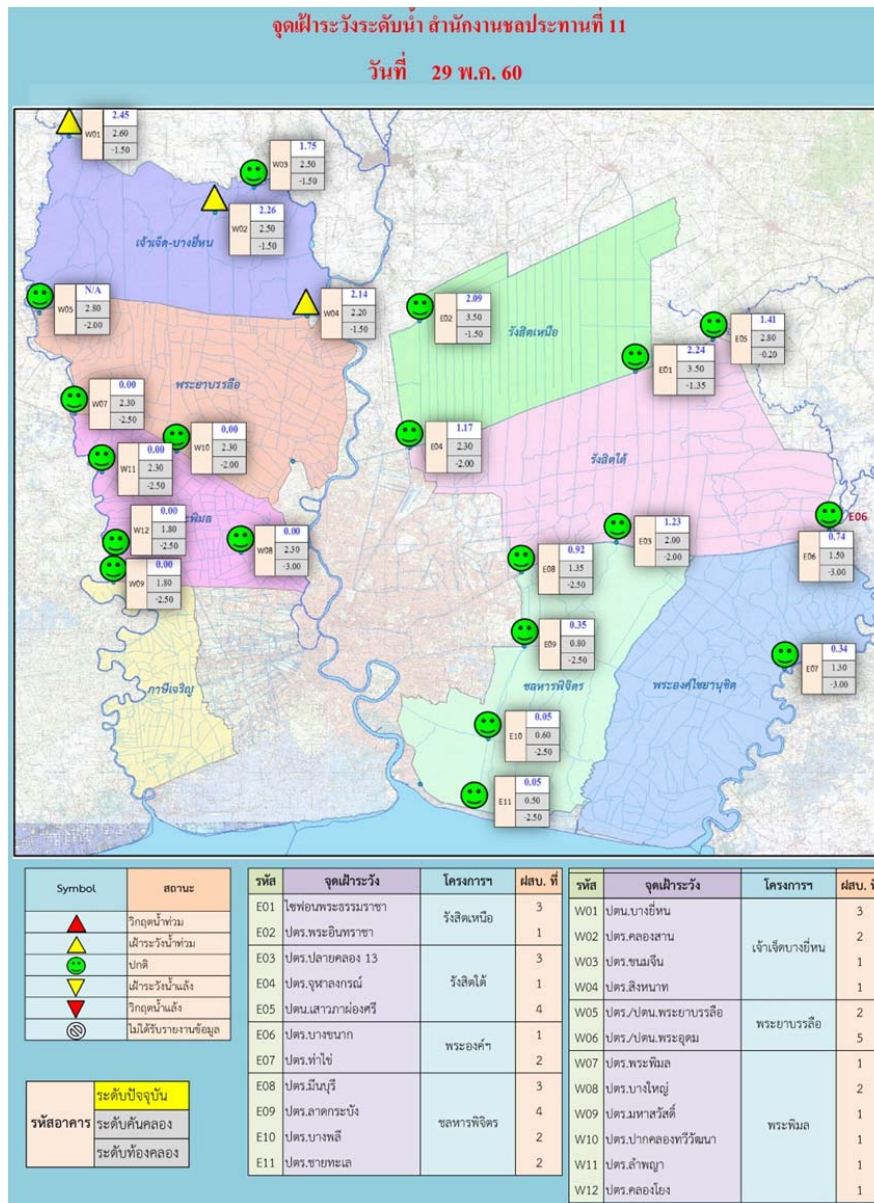
พื้นที่		ปตท. ปตท.		สถานีสูบน้ำถาวร		สถานีสูบน้ำกึ่งถาวร		รวม		เครื่องสูบน้ำ (จำนวน)	หมายเหตุ
		29 พ.ค. 60	28 พ.ค. 60	29 พ.ค. 60	28 พ.ค. 60	29 พ.ค. 60	28 พ.ค. 60	29 พ.ค. 60	28 พ.ค. 60		
ฝั่งตะวันออก	แม่น้ำเจ้าพระยา	0.00	0.12	1.43	0.91	0.00	0.00	1.43	1.03	6	
	แม่น้ำนครนายก	0.55	0.25	0.00	0.00	0.00	0.00	0.55	0.25	0	
	แม่น้ำบางปะกง	3.73	3.95	0.84	0.67	0.00	0.00	4.57	4.62	6	
	อ่าวไทย	4.21	4.25	12.93	13.54	0.00	0.00	17.14	17.78	44	
	รวมฝั่งตะวันออก	8.49	8.57	15.20	15.11	0.00	0.00	23.69	23.68	56	
ฝั่งตะวันตก	แม่น้ำเจ้าพระยา	0.47	2.00	0.00	0.00	0.00	0.00	0.47	2.00	0	
	แม่น้ำท่าจีน	0.00	0.00	1.19	3.37	0.87	1.05	2.06	4.42	18	
	อ่าวไทย	0.00	0.00	0.00	0.00	0.00	0.00	0.00	0.00	-	
	รวมฝั่งตะวันตก	0.47	2.00	1.19	3.37	0.87	1.05	2.53	6.42	18	
รวมทั้ง 2 ฝั่ง		8.96	10.57	16.40	18.48	0.87	1.05	26.22	30.10	74	

หมายเหตุ

(-) รับน้ำเข้า

(ขาดคบ.พระพิมล,พระยาวรรดิธ และชป.ปทุมธานี)

4. สถานการณ์น้ำท่า ณ จุดเฝ้าระวังในเขต สขป.11



พื้นที่ฝั่งตะวันออก ระดับน้ำท่าส่วนใหญ่อยู่ในเกณฑ์ปกติ

พื้นที่ฝั่งตะวันตก ระดับน้ำท่าส่วนใหญ่อยู่ในเกณฑ์ปกติ

5. สถานการณ์น้ำท่วมในเขต สขป.11

- ไม่มีพื้นที่น้ำท่วม

6.สภาพการเฉพาะปลูก

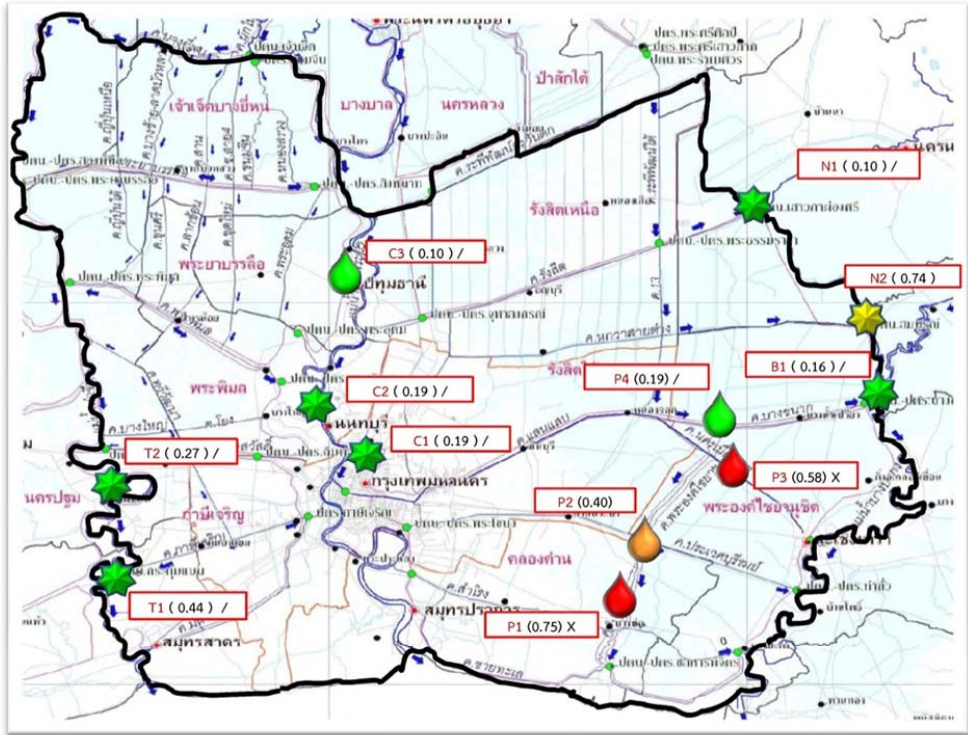
สำนักงานเขตพื้นที่ 11 รายงาน ผลความก้าวหน้าการเพาะปลูกพืชฤดูเก็บเกี่ยว ปี 59/60 - ฤดูฝน ปี 2560 เริ่มเพาะปลูกฤดูฝนวันที่ 1 พฤษภาคม 2560 - สิ้นสุดฤดูฝนปี 2560 วันที่ 31 ตุลาคม 2560

โครงการ	พื้นที่ ชลประทาน	ข้าบ												พืชไร่-พืชกินใบ				รวม พืชกิน ใบและ ผลไม้						
		ฤดูฝนปี 60				ฤดูฝนปี 59/60				วันที่ 17-23 มี.ค.60				พื้นที่ ปลูก	พื้นที่ ไม่ผล	พื้นที่ ป่า	พื้นที่ ไร่							
		ปลูก จริง	เก็บเกี่ยว	ปลูก จริง	เก็บเกี่ยว	ปลูก จริง	เก็บเกี่ยว	ปลูก จริง	เก็บเกี่ยว	พื้นที่ ปลูกจริง แล้ว														
พระองค์ไชยบุจิต	404,000	234,500	198,600	198,600	0	0	0	0	0	0	0	0	0	0	0	0	0	0	8,241	0	0	0	16,772	
ชลประทานจิตร	242,000	83,688	67,404	67,404	4,260	0	0	0	0	0	0	0	0	0	0	0	0	0	99,635	4,700	0	0	1,435	115,592
วังสีทอง	291,500	164,250	84,440	84,440	28,450	0	0	0	0	0	0	0	0	0	0	0	0	0	55,273	20,009	2,857	0	0	87,337
วังสีดา	499,125	430,244	389,748	344,895	71,232	18,995	51,419	0	0	0	0	0	0	0	0	0	0	0	11,163	0	10,873	155	4,001	26,192
ปทุมธานี	0	0	58,118	58,118	0	0	0	0	0	0	0	0	0	0	0	0	0	0	0	0	0	0	0	0
รวมฝั่งตะวันออก	1,436,025	912,682	798,310	753,457	99,682	18,995	55,679	0	2,676	0	18,995	0	18,995	0	9,822	10,035	72,967	20,009	113,365	4,855	13,677	4,855	13,677	245,893
เจ้าเจ็ดบางมีน	384,063	350,875	331,768	331,768	113,259	0	53,356	0	0	0	0	0	0	1,102	1,522	7,439	107	5,762	4,993	1,398	1,398	1,398	22,323	
พระอภรรณี	382,063	335,125	272,457	272,457	101,076	0	24,264	0	0	0	0	0	0	45	5,807	0	16,349	5,625	4,318	1,420	1,628	1,628	35,192	
พระพิบูล	199,000	162,188	106,000	106,000	4,700	0	30,300	0	0	0	0	0	0	0	4,070	0	4,850	0	3,070	490	6,270	188	18,750	
กาญจนาภิเษย	50,724	20,756	11,380	11,380	0	0	0	0	0	0	0	0	0	0	1,671	0	13,000	0	3,343	188	3,043	188	21,245	
สมุทรสาคร	0	0	600	600	150	0	0	0	0	0	0	0	0	0	223	0	9,000	0	16,500	11,100	1,30	1,30	36,953	
รวมฝั่งตะวันตก	1,015,850	868,944	722,205	722,205	219,185	0	107,920	0	0	0	0	0	0	1,147	13,293	0	50,638	5,732	32,903	18,191	12,469	12,469	134,463	
รวมทั้งสิ้น	2,452,475	1,781,626	1,520,515	1,475,662	318,867	18,995	163,599	0	2,676	0	18,995	0	18,995	0	23,115	10,035	123,605	25,741	146,358	23,046	26,146	26,146	26,146	390,356

ปลูกพื้นที่ผู้ดูแล	พื้นที่ (ไร่)	พืช (ไร่)
เจ้าเจ็ดบางมีน	384,063	0
พระพิบูล	22,660	28,660
พระอภรรณี	35,332	107,421
วังสีดา	44,443	113,228
รวม	387,310	249,109

7. คุณภาพน้ำในเขต สขป.11(ค่าความเค็ม)

จุดเฝ้าระวังค่าความเค็ม สขป.11
วันที่ 25 พฤษภาคม 2560



แม่น้ำ	จุดเฝ้าระวัง	เกณฑ์เฝ้าระวัง	ความเค็ม	แม่น้ำ	จุดเฝ้าระวัง	เกณฑ์เฝ้าระวัง	ความเค็ม
ม.ท่าจีน	T1 ปตท.กระทุ่มแบน (25 พ.ค. 60)	0.50 - 1.00	0.44	ค.พระองค์	P1 จุดสูบน้ำประปาบางปะกง บางนา-ตราด (25 พ.ค. 60) * สูบน้ำเฉพาะฤดูฝน	0.20 - 0.25	0.75
	T2 สะพานปฐมโพธิ์แก้ว (25 พ.ค. 60)	0.50 - 1.00	0.27		P2 จุดสูบน้ำประปาพราย (25 พ.ค. 60)	0.20 - 0.25	0.40
ม.เจ้าพระยา	C1 กรมฯ สามเสน (25 พ.ค. 60 : 8.00 น.)	0.50 - 1.00	0.19		P3 จุดสูบน้ำประปาคลองนครเนื่องเขต (25 พ.ค.60) (ที่มา : สถาบันสารสนเทศทรัพยากรน้ำ)	0.20 - 0.25	0.58
	C2 ทำนายนนทบุรี (25 พ.ค. 60 : 8.00 น.)	0.50 - 1.00	0.19		P4 ค.พระองค์เจ้าสิริกิติ์ฯ 17 (25 พ.ค. 60)	0.20 - 0.25	0.19
ม.นครนายก	C3 สถานีสูบน้ำดิบสำแล (25 พ.ค. 60: 8.00 น.)	0.20 - 0.25	0.10	ม.บางปะกง	B1 ปตท.บางขนาก (25 พ.ค. 60)	0.50 - 1.00	0.16
	T1 (0.44) /						
	T2 (0.27) /						
	C1 (0.19) /						
	C2 (0.19) /						
	C3 (0.10) /						
	P1 (0.75) X						
	P2 (0.40)						
	P3 (0.58) X						
	P4 (0.19) /						
	B1 (0.16) /						
	N1 (0.10) /						
	N2 (0.74)						

เกณฑ์เฝ้าระวังเพื่อนำน้ำไปใช้การเกษตร

★	ปกติ	ต่ำกว่า 0.50 กรัม/ลิตร
★	เฝ้าระวัง	0.50 - 1.00 กรัม/ลิตร
★	เริ่มวิกฤต	1.00 - 1.50 กรัม/ลิตร
★	วิกฤต	มากกว่า 1.50 กรัม/ลิตร

ม.ท่าจีน	ตรวจวัดโดย โครงการฯ ภาษีเจริญ
ม.เจ้าพระยา	ตรวจวัดโดย สบอ.
ม.นครนายก	ตรวจวัดโดย โครงการฯ รังสิตใต้
ม.บางปะกง,ค.พระองค์เจ้า	ตรวจวัดโดย โครงการฯ พระองค์เจ้า

เกณฑ์เฝ้าระวังเพื่อนำน้ำไปผลิตประปา

★	ปกติ	ต่ำกว่า 0.20 กรัม/ลิตร
★	เฝ้าระวัง	0.20 - 0.25 กรัม/ลิตร
★	เริ่มวิกฤต	0.25 - 0.50 กรัม/ลิตร
★	วิกฤต	มากกว่า 0.50 กรัม/ลิตร

สำนักงานชลประทานที่ 11 ได้ทำการเฝ้าระวัง ติดตามคุณภาพน้ำด้านความเค็มในแม่น้ำสายหลักที่สำคัญ 4 สาย ได้แก่ แม่น้ำเจ้าพระยา แม่น้ำท่าจีน แม่น้ำบางปะกง และแม่น้ำนครนายก ในแต่ละแม่น้ำจะมีจุดเฝ้าระวัง ดังนี้

1. แม่น้ำเจ้าพระยามีจุดเฝ้าระวังค่าความเค็ม จำนวน 3 จุด คือ

1) จุด C1 ที่กรมชลประทาน สามเสน ปัจจุบันมีค่าความเค็ม 0.19 กรัม/ลิตร อยู่ในเกณฑ์ปกติ (เฝ้าระวังค่าความเค็มไม่ให้เกิน 1.00 กรัม/ลิตร) ดำเนินการตรวจวัดโดยสำนักบริหารจัดการน้ำและอุทกวิทยา

2) จุด C2 ที่ทำนายนนทบุรี ปัจจุบันมีค่าความเค็ม 0.19 กรัม/ลิตร อยู่ในเกณฑ์ปกติ (เฝ้าระวังค่าความเค็มไม่ให้เกิน 1.00 กรัม/ลิตร) ดำเนินการตรวจวัดโดยสำนักบริหารจัดการน้ำและอุทกวิทยา

3) จุด C3 ที่สถานีสูบน้ำดิบสำแล ปัจจุบันมีค่าความเค็ม 0.10 กรัม/ลิตร อยู่ในเกณฑ์ปกติ (เฝ้าระวังค่าความเค็มไม่ให้เกิน 0.25 กรัม/ลิตร) ดำเนินการตรวจวัดโดยสำนักบริหารจัดการน้ำและอุทกวิทยา

2. แม่น้ำท่าจีน มีจุดเฝ้าระวังค่าความเค็ม รวม 2 จุด คือ

1) จุด T1 ที่ปตท.กระทู้แบน ปัจจุบันมีค่าความเค็ม 0.44 กรัม/ลิตร อยู่ในเกณฑ์ปกติ (เฝ้าระวังค่าความเค็มไม่ให้เกิน 1.00 กรัม/ลิตร) ดำเนินการตรวจวัดโดยโครงการส่งน้ำและบำรุงรักษาภาษีเจริญ

2) จุด T2 ที่สะพานปฐมโพธิ์แก้ว (จุดเฝ้าระวังแม่น้ำท่าจีนของกรมชลประทาน) ปัจจุบันมีค่าความเค็ม 0.27 กรัม/ลิตร อยู่ในเกณฑ์ปกติ (เฝ้าระวังค่าความเค็มไม่ให้เกิน 1.00 กรัม/ลิตร) ดำเนินการตรวจวัดโดยโครงการส่งน้ำและบำรุงรักษาภาษีเจริญ

3. แม่น้ำบางปะกงมีจุดเฝ้าระวังค่าความเค็ม รวม 1 จุด คือ

1) จุด B1 ที่ ปตท.บางขนาก ปัจจุบันมีค่าความเค็ม 0.16 กรัม/ลิตร อยู่ในเกณฑ์ปกติ (เฝ้าระวังค่าความเค็มไม่ให้เกิน 1.00 กรัม/ลิตร) ดำเนินการตรวจวัดโดยโครงการส่งน้ำและบำรุงรักษาพระองค์ไชยานุชิต

4. แม่น้ำนครนายก มีจุดเฝ้าระวังค่าความเค็ม รวม 2 จุด คือ

1) จุด N1 ที่ ปตท.เสาวภาผ่องศรี ปัจจุบันมีค่าความเค็ม 0.10 กรัม/ลิตร (ข้อมูล ณ วันที่ 23 พ.ค.60) อยู่ในเกณฑ์ปกติ (เฝ้าระวังค่าความเค็มไม่ให้เกิน 1.00 กรัม/ลิตร) ดำเนินการตรวจวัดโดยโครงการส่งน้ำและบำรุงรักษารังสิตใต้

2) จุด N2 ที่ ปตท.สมบูรณ ปัจจุบันมีค่าความเค็ม 0.74 กรัม/ลิตร (ข้อมูล ณ วันที่ 23 พ.ค.60) อยู่ในเกณฑ์เฝ้าระวัง (เฝ้าระวังค่าความเค็มไม่ให้เกิน 1.00 กรัม/ลิตร) ดำเนินการตรวจวัดโดยโครงการส่งน้ำและบำรุงรักษารังสิตใต้

ทั้งนี้ ได้ติดตามและเฝ้าระวังระวางคุณภาพน้ำด้านความเค็มในคลองพระองค์ไชยานุชิต ซึ่งมีจุดเฝ้าระวังค่าความเค็ม รวม 4 จุด ดังนี้

1) จุด P1 ที่จุดสูบน้ำ กปภ. สาขาบางปะกง ถ.บางนา-ตราด (สูบน้ำเฉพาะฤดูฝน) ปัจจุบันมีค่าความเค็ม 0.75 กรัม/ลิตร อยู่ในเกณฑ์วิกฤต (เฝ้าระวังค่าความเค็มไม่เกิน 0.25 กรัม/ลิตร) ดำเนินการตรวจวัดโดยโครงการส่งน้ำและบำรุงรักษาพระองค์ไชยานุชิต

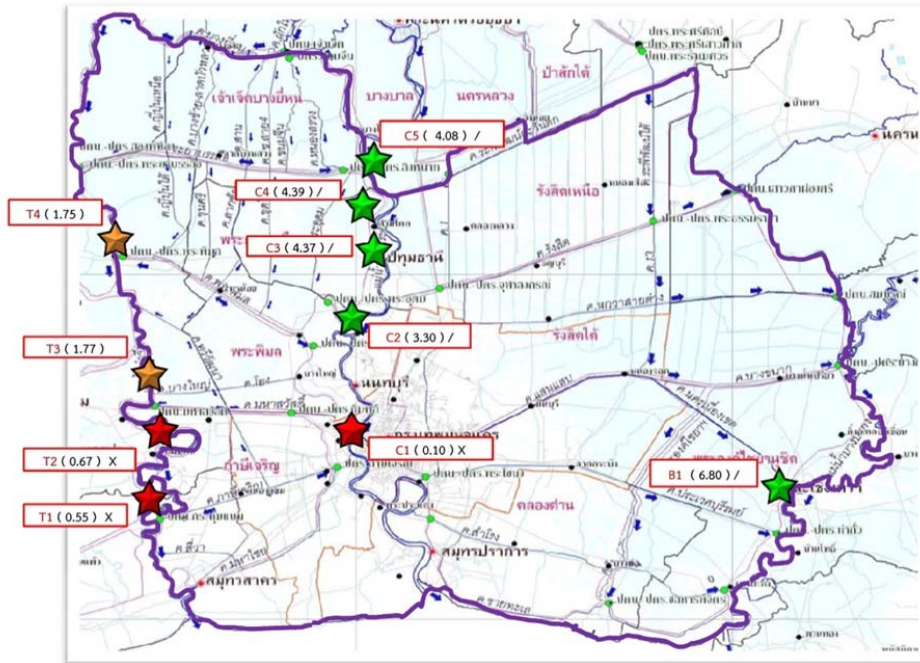
2) จุด P2 ที่จุดสูบน้ำ กปภ.เทพราช (สาขาบางคล้า) ปัจจุบันมีค่าความเค็ม 0.40 กรัม/ลิตร อยู่ในเกณฑ์เริ่มวิกฤต (เฝ้าระวังค่าความเค็มไม่เกิน 0.25 กรัม/ลิตร) ดำเนินการตรวจวัดโดยโครงการส่งน้ำและบำรุงรักษาพระองค์ไชยานุชิต

3) จุด P3 ที่จุดสูบน้ำ กปภ. สาขาฉะเชิงเทรา (ประปาคลองนครเนื่องเขต) ปัจจุบันมีค่าความเค็ม 0.58 กรัม/ลิตร อยู่ในเกณฑ์วิกฤต (เฝ้าระวังค่าความเค็มไม่เกิน 0.25 กรัม/ลิตร) ดำเนินการตรวจวัดโดยโครงการส่งน้ำและบำรุงรักษาพระองค์ไชยานุชิต

4) จุด P4 ที่คลองพระองค์สี่แยกคลอง 17 ปัจจุบันมีค่าความเค็ม 0.19 กรัม/ลิตร อยู่ในเกณฑ์ปกติ (เฝ้าระวังค่าความเค็มไม่เกิน 0.25 กรัม/ลิตร) ดำเนินการตรวจวัดโดยโครงการส่งน้ำและบำรุงรักษาพระองค์ไชยานุชิต

8. คุณภาพน้ำในเขต สขป.11(ค่า DO)

จุดเฝ้าระวังค่า DO สขป.11
วันที่ 25 พฤษภาคม 2560



แม่น้ำ	จุดเฝ้าระวัง	เกณฑ์เฝ้าระวัง	DO
ม.ท่าจีน	T1 ปตท.กระทู้แบน (25 พ.ค. 60)	1.80 – 2.00	0.55
	T2 สะพานปฐมโพธิ์แก้ว (25 พ.ค. 60)	1.80 – 2.00	0.67
	T3 ปตร.มหาสวัสดิ์ (22 พ.ค. 60)	1.80 – 2.00	1.77
	T4 ปตร.พระพิมล (25 พ.ค. 60)	1.80 – 2.00	1.75
ม.เจ้าพระยา	C1 สะพานกรุงเทพ (25 พ.ค. 60 : 11.00 น.)	1.80 – 2.00	0.10
	C2 ปากเกร็ด (25 พ.ค. 60 : 11.00 น.)	1.80 – 2.00	3.30
	C3 สถานีสูบน้ำดิบสำแล(25 พ.ค.60):11.00น.)	1.80 – 2.00	4.37
	C4 วัดไร่ล่อม (25 พ.ค. 60 : 11.00 น.)	1.80 – 2.00	4.39
	C5 วัดโพธิ์แดงเหนือ (25 พ.ค. 60 : 11.00 น.)	1.80 – 2.00	4.08
ม.บางปะกง	B1 วัดแหลมใต้ (25 พ.ค. 60) : 11.00 น.)	1.80 – 2.00	6.80

มาตรฐานคุณภาพน้ำ ค่า DO ไม่น้อยกว่า 2.00 mg/l

★	ปกติ	มากกว่า 2.00
★	เฝ้าระวัง	1.80 – 2.00
★	เริ่มวิกฤต	1.00 – 1.80
★	วิกฤต	น้อยกว่า 1.00

ม.ท่าจีน	T1-T2	ตรวจวัดโดย โครงการฯ ภาษีเจริญ
	T3-T4	ตรวจวัดโดย โครงการฯ พระพิมล
ม.เจ้าพระยา	C1-C2	ตรวจวัดโดย กรมควบคุมมลพิษ
	C3-C5	ตรวจวัดโดย การประปาปทุมธานี
ม.บางปะกง	B1	ตรวจวัดโดย สำนักงานสิ่งแวดล้อมภาคที่ 13

สำนักงานชลประทานที่ 11 ได้ทำการเฝ้าระวัง ติดตามคุณภาพน้ำค่า DO ในแม่น้ำสายหลักที่สำคัญ 3 สาย ได้แก่ แม่น้ำเจ้าพระยา แม่น้ำท่าจีน แม่น้ำบางปะกง และแม่น้ำนครนายก ในแต่ละแม่น้ำจะมีจุดเฝ้าระวัง ดังนี้

1. แม่น้ำเจ้าพระยามีจุดเฝ้าระวังค่า DO จำนวน 5 จุด คือ (ภาพรวมอยู่ในเกณฑ์ปกติ)

1) จุด C1 ที่สะพานกรุงเทพ ปัจจุบันค่า DO 0.10 มิลลิกรัม/ลิตร อยู่ในเกณฑ์วิกฤต (เฝ้าระวังคุณภาพน้ำค่า DO ไม่น้อยกว่า 2.00 มิลลิกรัม/ลิตร) ดำเนินการตรวจวัดโดยกรมควบคุมมลพิษ

2) จุด C2 ที่ปากเกร็ด ปัจจุบันค่า DO 3.30 มิลลิกรัม/ลิตร อยู่ในเกณฑ์ปกติ (เฝ้าระวังคุณภาพน้ำค่า DO ไม่น้อยกว่า 2.00 มิลลิกรัม/ลิตร) ดำเนินการตรวจวัดโดยกรมควบคุมมลพิษ

3) จุด C3 ที่สถานีสูบน้ำดิบสำแล ปัจจุบันค่า DO 4.37 มิลลิกรัม/ลิตร อยู่ในเกณฑ์ปกติ (เฝ้าระวังคุณภาพน้ำค่า DO ไม่น้อยกว่า 2.00 มิลลิกรัม/ลิตร) ดำเนินการตรวจวัดโดยการประปานครหลวง

4) จุด C4 ที่วัดไผ่ล้อม ปัจจุบันค่า DO 4.39 มิลลิกรัม/ลิตร อยู่ในเกณฑ์ปกติ (เฝ้าระวังคุณภาพน้ำค่า DO ไม่น้อยกว่า 2.00 มิลลิกรัม/ลิตร) ดำเนินการตรวจวัดโดยการประปานครหลวง

5) จุด C5 ที่วัดโพธิ์แดงเหนือ ปัจจุบัน DO 4.081 มิลลิกรัม/ลิตร อยู่ในเกณฑ์ปกติ (เฝ้าระวังคุณภาพน้ำค่า DO ไม่น้อยกว่า 2.00 มิลลิกรัม/ลิตร) ดำเนินการตรวจวัดโดยการประปานครหลวง

2. แม่น้ำท่าจีน มีจุดเฝ้าระวังค่า DO รวม 4 จุด คือ (ภาพรวมอยู่ในเกณฑ์วิกฤต)

1) จุด T1 ที่ปตท.ระพุ่มแบน ปัจจุบันค่า DO 0.55 มิลลิกรัม/ลิตร อยู่ในเกณฑ์วิกฤต (เฝ้าระวังคุณภาพน้ำค่า DO ไม่น้อยกว่า 2.00 มิลลิกรัม/ลิตร) ดำเนินการตรวจวัดโดยโครงการส่งน้ำและบำรุงรักษาภาษีเจริญ

2) จุด T2 ที่สะพานปฐมโพธิ์แก้ว ปัจจุบันค่า DO 0.67 มิลลิกรัม/ลิตร อยู่ในเกณฑ์วิกฤต (เฝ้าระวังคุณภาพน้ำค่า DO ไม่น้อยกว่า 2.00 มิลลิกรัม/ลิตร) ดำเนินการตรวจวัดโดยโครงการส่งน้ำและบำรุงรักษาภาษีเจริญ

3) จุด T3 ที่ปตร.มหาสวัสดิ์ ปัจจุบันค่า DO 1.77 มิลลิกรัม/ลิตร (ข้อมูล ณ วันที่ 22 พ.ค.60) อยู่ในเกณฑ์เริ่มวิกฤต (เฝ้าระวังคุณภาพน้ำค่า DO ไม่น้อยกว่า 2.00 มิลลิกรัม/ลิตร) ดำเนินการตรวจวัดโดยโครงการส่งน้ำและบำรุงรักษาพระพิมล

4) จุด T4 ที่ปตร.พระพิมล ปัจจุบันค่า DO 1.75 มิลลิกรัม/ลิตร อยู่ในเกณฑ์เริ่มวิกฤต (เฝ้าระวังคุณภาพน้ำค่า DO ไม่น้อยกว่า 2.00 มิลลิกรัม/ลิตร) ดำเนินการตรวจวัดโดยโครงการส่งน้ำและบำรุงรักษาพระพิมล

3. แม่น้ำบางปะกงมีจุดเฝ้าระวังค่า DO รวม 1 จุด คือ

1) จุด B1 ที่ วัดแหลมใต้ ปัจจุบันค่า DO 6.80 มิลลิกรัม/ลิตร อยู่ในเกณฑ์ปกติ (เฝ้าระวังคุณภาพน้ำค่า DO ไม่น้อยกว่า 2.00 มิลลิกรัม/ลิตร) ดำเนินการตรวจวัดโดยสำนักงานสิ่งแวดล้อมภาคที่13