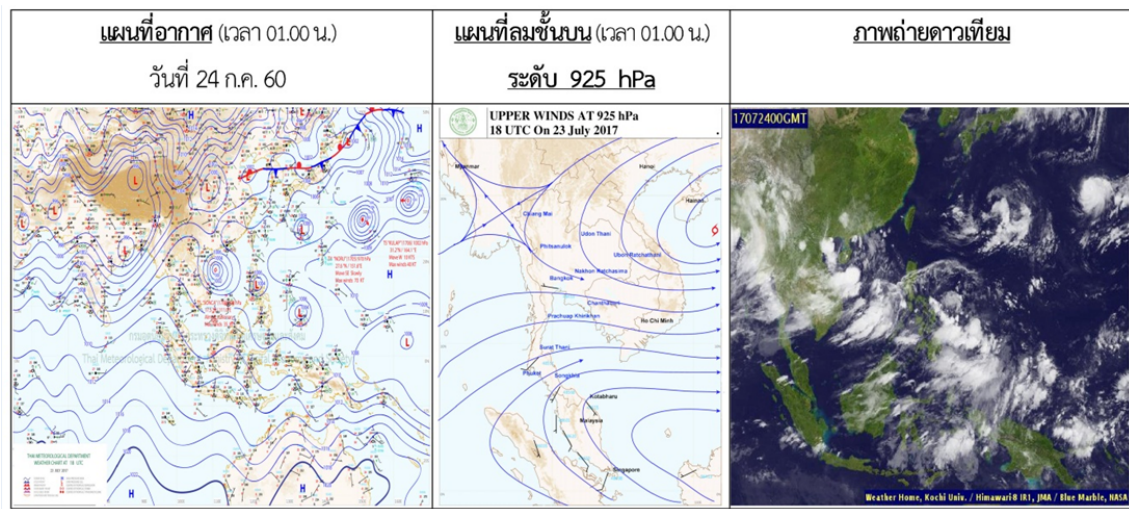




รายงานสถานการณ์น้ำและการเพาะปลูกพืช สำนักงานชลประทานที่ 11  
วันจันทร์ที่ 24 กรกฎาคม พ.ศ. 2560

1. สภาพภูมิอากาศ



พยากรณ์อากาศ 24 ชั่วโมงข้างหน้า ประเทศไทยตอนบนมีฝนตกชุกหนาแน่นและมีฝนตกหนักบางแห่งในภาคเหนือ ภาคตะวันออกเฉียงเหนือ และภาคตะวันออก สำหรับทะเลอันดามันและอ่าวไทยตอนบนคลื่นสูง 2-3 เมตร ขอให้ประชาชนบริเวณดังกล่าวระวังอันตรายจากฝนตกหนักและฝนที่ตกสะสมไว้ด้วย ส่วนชาวเรือควรเดินเรือด้วยความระมัดระวังและเรือเล็กบริเวณทะเลอันดามันควรงดออกจากฝั่งจนถึงวันที่ 28 ก.ค. 60 นี้



## 2.2 สภาพในอ่างเก็บน้ำขนาดใหญ่

สภาพน้ำในอ่างเก็บน้ำขนาดใหญ่ที่เป็นแหล่งน้ำต้นทุนสำคัญของลุ่มน้ำเจ้าพระยาและสำนักงานชลประทานที่ 11

สภาพน้ำในอ่างเก็บน้ำ ภูมิพล สิริกิตี แควน้อยฯ และป่าสักฯ วันที่ 24 กรกฎาคม 2560

อ่างเก็บน้ำ	ปริมาณน้ำในอ่างฯ		ปริมาณน้ำใช้การได้		ปริมาณน้ำไหลลงอ่างฯ		ปริมาณน้ำระบาย		ปริมาณน้ำ รับได้อีก
	ปริมาณน้ำ	% ความจุอ่างฯ	ปริมาณน้ำ	% น้ำใช้การ	วันนี้	เมื่อวาน	วันนี้	เมื่อวาน	
ภูมิพล	6,194	46	2,394	25	39.34	27.99	5.00	5.00	7,268
สิริกิตี	5,152	54	2,302	35	60.41	56.22	2.53	2.49	4,358
ภูมิพล+สิริกิตี	11,345	49	4,695	29	99.75	84.21	7.53	7.49	11,627
แควน้อยฯ	534	57	491	55	13.73	12.68	0.86	0.86	405
ป่าสักชลสิทธิ์	356	37	353	37	20.17	17.14	27.66	26.00	604
รวมทั้งหมด	12,235	49	5,539	30	133.65	114.03	36.05	34.35	12,636

(หน่วย : ล้าน ลบ.ม.)

## 2.3 สถานการณ์น้ำท่าในลุ่มน้ำเจ้าพระยา

แม่น้ำเจ้าพระยา สถานี C.2 ปริมาณน้ำไหลผ่าน 1,400 ลบ.ม./วินาที (เมื่อวาน 1,339 ลบ.ม./วินาที) ระดับน้ำ +21.82 ม.รทก. ต่ำกว่าตลิ่ง 4.38 เมตร

เขื่อนเจ้าพระยา สถานี C.13 ปริมาณน้ำไหลผ่าน 1,144 ลบ.ม./วินาที (เมื่อวาน 1,089 ลบ.ม./วินาที) ระดับน้ำเหนือเขื่อน +15.50 ม.รทก. (เมื่อวาน +15.50 ม.รทก.) ระดับน้ำท้ายเขื่อน +12.45 ม.รทก. (เมื่อวาน +12.25 ม.รทก.)

รับน้ำเข้าระบบส่งน้ำทุ่งฝั่งตะวันออก ปริมาณน้ำเข้าคลอง 90 ลบ.ม./วินาที (เมื่อวาน 90 ลบ.ม./วินาที) คลองชัยนาท-ป่าสัก (ปตร.มโนรมย์) 59 ลบ.ม./วินาที คลองชัยนาท-อยุธยา (ปตร.มหาราช) 30 ล้าน ลบ.ม. คลองเล็กอื่นๆ 1 ลบ.ม./วินาที

แม่น้ำป่าสัก เขื่อนพระรามหก 271 ลบ.ม./วินาที (เมื่อวาน 264 ลบ.ม./วินาที) และรับน้ำเข้าคลองระพีพัฒน์ 81 ลบ.ม./วินาที ผ่านคลองระพีพัฒน์แยกตก (ปตร.พระศรีศิลป์) 5 ลบ.ม./วินาที และผ่านคลองระพีพัฒน์แยกใต้ (ปตร.พระศรีเสาวภาค) 26 ลบ.ม./วินาที

รับน้ำเข้าระบบส่งน้ำทุ่งฝั่งตะวันตก ปริมาณน้ำเข้าคลอง 153 ลบ.ม./วินาที (เมื่อวาน 153 ลบ.ม./วินาที) คลองมะขามเฒ่าอุทุมพร (ปตร.มะขามเฒ่า-อุทุมพร) 20 ลบ.ม./วินาที แม่น้ำสุพรรณ (ปตร.พลเทพ) 20 ลบ.ม./วินาที แม่น้ำน้อย (ปตร.บรมธาตุ) 80 ลบ.ม./วินาที คลองเล็กอื่นๆ 33 ลบ.ม./วินาที

อ.บางไทร สถานี C.29A ปริมาณน้ำไหลผ่านเฉลี่ย 1,345 ลบ.ม./วินาที (เมื่อวาน 1,314 ลบ.ม./วินาที)

ปตร.คลองลัดโพธิ์ (ข้อมูลวันที่ 24 ก.ค.60 เปิดระบาย 13 ชม.) ปริมาณน้ำระบาย 14.54 ล้านลบ.ม (อัตราการไหลเฉลี่ย 310.77 ลบ.ม./วินาที)

### 3. ปริมาณน้ำต้นทุนในเขต สขป.11

3.1 พื้นที่ฝั่งตะวันออก รับน้ำจากสขป.10 ผ่าน ปตท.พระรามศวร 5.36 ลบ.ม./วินาที และปตท.พระศรีเสาวภาค 26.15 ลบ.ม./วินาที ปริมาณน้ำที่รับเข้าพื้นที่ รวม 31.51 ลบ.ม./วินาที หรือ ประมาณ 2.72 ล้านลบ.ม./วัน

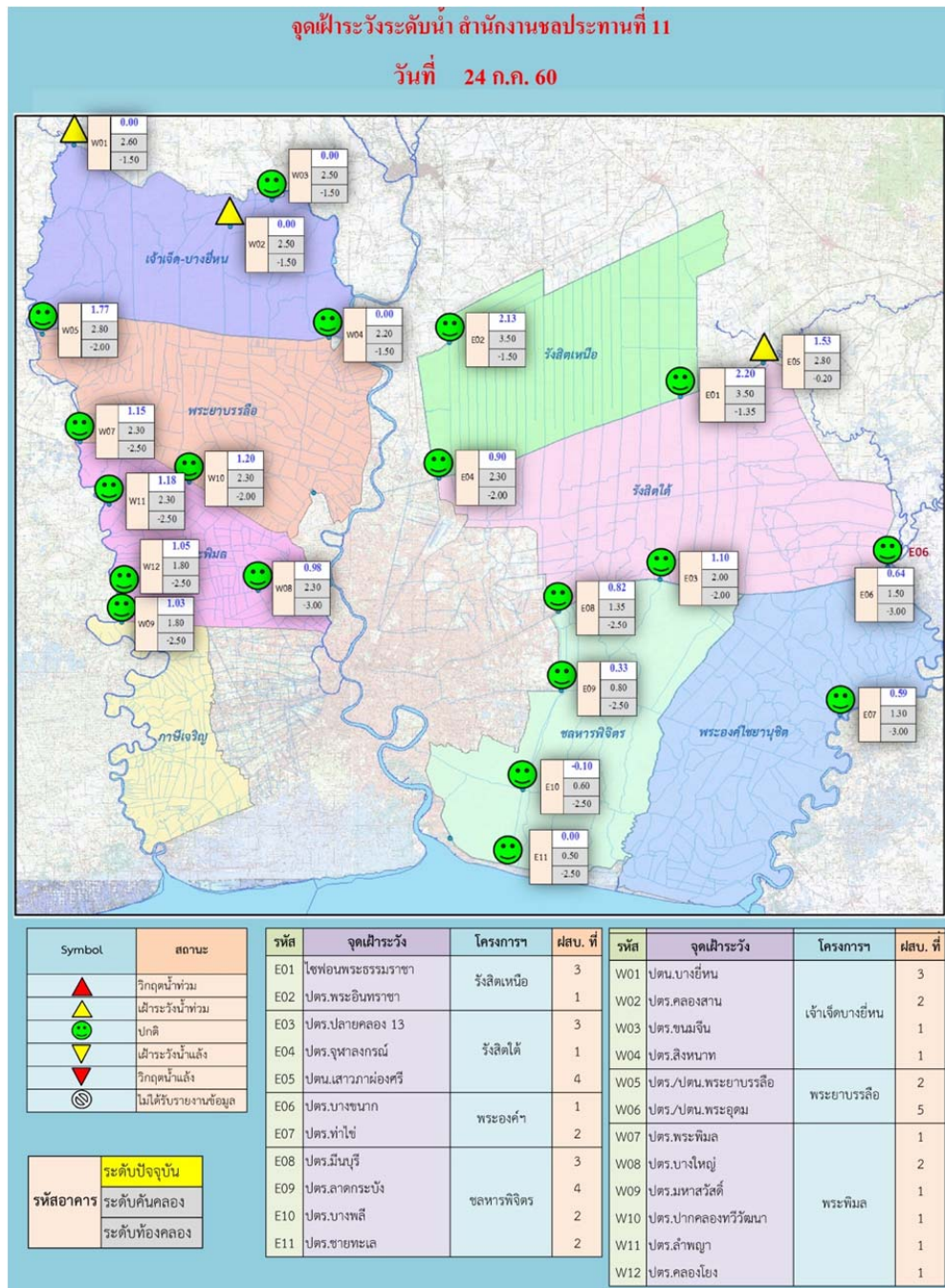
หมายเหตุ ปตท.พระศรีศิลป์ปิดเพื่อดำเนินการก่อสร้าง ปตท.แห่งใหม่ ใช้การระบายน้ำที่ ปตท.พระรามศวรแทน

3.2 พื้นที่ฝั่งตะวันตก รับน้ำจาก สขป.12 ผ่าน ปตท.โพธิ์ค้อย 0.58 ลบ.ม./วินาที และปตท.ผักไห่ - เจ้าเจ็ด 4.82 ลบ.ม./วินาที ปริมาณน้ำที่รับเข้าพื้นที่รวม 5.40 ลบ.ม./วินาที หรือ ประมาณ 0.47 ล้านลบ.ม./วัน

### 3.3 รับน้ำผ่านประตูระบายน้ำและการสูบน้ำ

ผลการปฏิบัติการสูบน้ำ และระบายน้ำ ในเขต สขป.11 รายงาน ณ วันที่ 24 ก.ค. 60 (ข้อมูล ตั้งแต่ วันที่ 23 ก.ค. 60 เวลา 06.00 น. ถึงวันที่ 24 ก.ค. 60 เวลา 06.00 น.)											
หน่วย : ล้าน ลบ.ม.											
พื้นที่		ปตท. ปตท.		สถานีสูบน้ำถาวร		สถานีสูบน้ำกึ่งถาวร		รวม		เครื่องสูบน้ำ (จำนวน)	หมายเหตุ
		24 ก.ค. 60	23 ก.ค. 60	24 ก.ค. 60	23 ก.ค. 60	24 ก.ค. 60	23 ก.ค. 60	24 ก.ค. 60	23 ก.ค. 60		
ฝั่งตะวันออก	แม่น้ำเจ้าพระยา	1.05	1.05	1.34	8.79	0.13	0.00	2.52	9.84	10	
	แม่น้ำนครนายก	0.00	0.46	9.04	2.04	1.52	0.75	10.56	3.24	15	
	แม่น้ำบางปะกง	1.50	1.25	0.00	0.00	0.00	0.00	1.50	1.25	0	
	อ่าวไทย	2.78	2.76	10.13	10.30	0.00	0.00	12.92	13.06	34	
	<b>รวมฝั่งตะวันออก</b>	<b>5.33</b>	<b>5.52</b>	<b>20.51</b>	<b>21.13</b>	<b>1.65</b>	<b>0.75</b>	<b>27.49</b>	<b>27.40</b>	<b>59</b>	
ฝั่งตะวันตก	แม่น้ำเจ้าพระยา	1.30	1.23	0.14	0.34	0.81	0.81	2.26	2.38	0	
	แม่น้ำท่าจีน	0.14	0.13	3.52	3.45	0.93	0.21	4.60	3.79	21	
	อ่าวไทย	0.00	0.00	0.00	0.00	0.00	0.00	0.00	0.00	-	
	<b>รวมฝั่งตะวันตก</b>	<b>1.44</b>	<b>1.36</b>	<b>3.66</b>	<b>3.79</b>	<b>1.75</b>	<b>1.02</b>	<b>6.85</b>	<b>6.17</b>	<b>21</b>	
<b>รวมทั้ง 2 ฝั่ง</b>		<b>6.77</b>	<b>6.88</b>	<b>24.17</b>	<b>24.92</b>	<b>3.40</b>	<b>1.76</b>	<b>34.34</b>	<b>33.57</b>	<b>80</b>	
หมายเหตุ											
(-) รับน้ำเข้า											

#### 4. สถานการณ์น้ำท่า ณ จุดเฝ้าระวังในเขต สขป.11



พื้นที่ฝั่งตะวันออก ระดับน้ำท่าส่วนใหญ่อยู่ในเกณฑ์ปกติ

พื้นที่ฝั่งตะวันตก ระดับน้ำท่าส่วนใหญ่อยู่ในเกณฑ์ปกติ

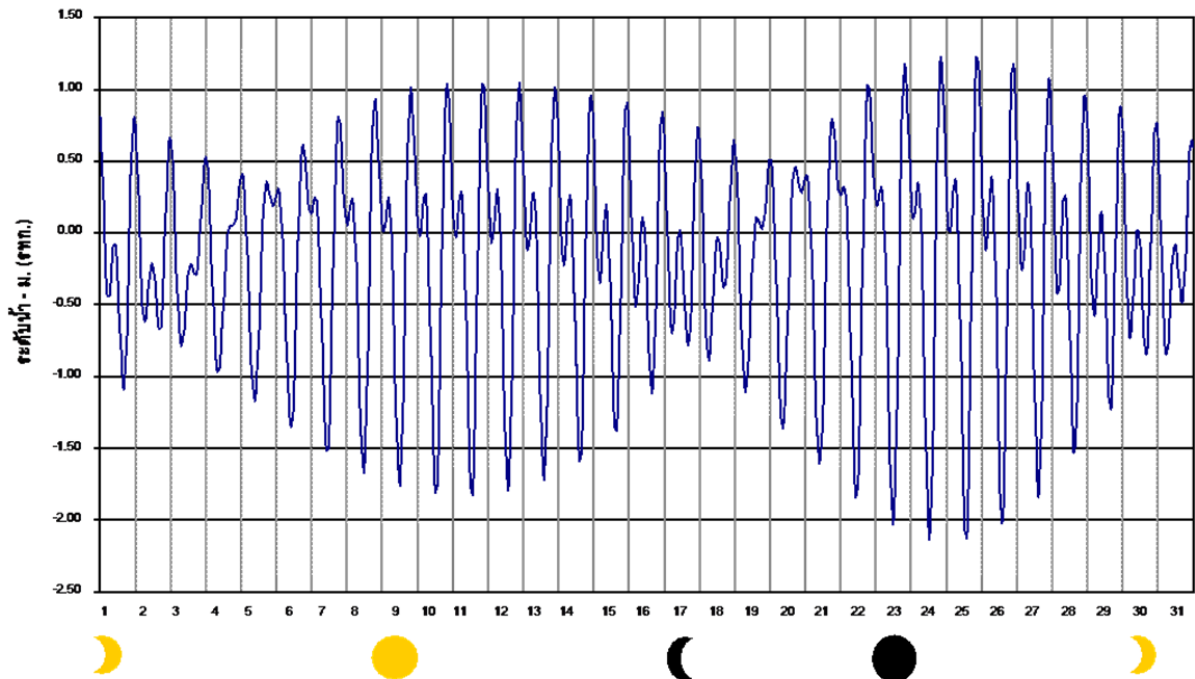


5. สถานการณ์น้ำท่วมในเขต สขป.11

- ไม่มีพื้นที่น้ำท่วม

6. ระดับน้ำคาดการณ์ของศูนย์ประมวลวิเคราะห์สถานการณ์น้ำ กรมชลประทาน

ระดับน้ำพยากรณ์รายชั่วโมงที่สันดอนเจ้าพระยา (สมุทรปราการ) วันที่ 1-31 กรกฎาคม 2560



ระดับน้ำคาดการณ์ในเดือนกรกฎาคม พบว่าช่วงเวลาที่น้ำขึ้นสูงสุด มี 3 ช่วงเวลา คือ

- (1) ช่วงที่ 1 ระหว่างวันที่ 1-2 กรกฎาคม 2560
- (2) ช่วงที่ 2 ระหว่างวันที่ 11-13 กรกฎาคม 2560
- (3) ช่วงที่ 3 ระหว่างวันที่ 24-25 กรกฎาคม 2560

## 7.สภาพการเฉพาะปลูก

สำนักงานชลประทานที่ 11 รายงานผลการดำเนินการเพาะปลูกพืชฤดูฝนปี 59/60 - ฤดูฝนปี 2560 เริ่มเพาะปลูกฤดูฝนวันที่ 1 พฤษภาคม 2560 -สิ้นสุดฤดูฝนปี 2560 - วันที่ 31 ตุลาคม 2560

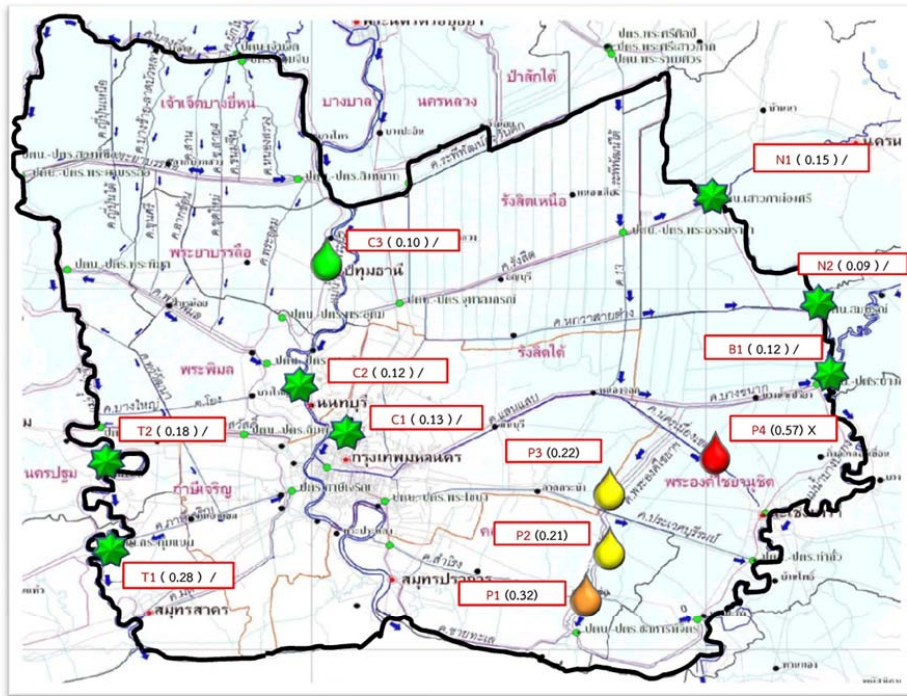
ลำดับที่	โครงการ ชลประทาน	พื้นที่ ชลประทาน	ข้าว										รวมพื้นที่ นอกปลูก-นอกสูง						
			พื้นที่ปลูกข้าว		ฤดูฝน 1 ปี 60		ฤดูฝน 2 ปี 59/60		วันที่ 12-18 ก.ย.60		พืชไร่			ไม่ผล	ไม่มั่นคง	นอกปลูก	อื่นๆ		
			แผน	ปลูกจริง	พื้นที่	ปลูกจริง	พื้นที่	ปลูกจริง	พื้นที่	ปลูกจริง	พื้นที่	ปลูกจริง						พื้นที่	
1	พระอภัยขามนุชิต	404,000	234,500	233,613								0	0	8,531	0	0	0	8,241	16,772
2	สหหารพิจิตร	242,000	83,688	69,746								0	9,822	0	0	99,635	4,700	1,435	115,592
3	รังสิตเหนือ	291,500	164,250	89,750	56,315	28,450	3,436					863	300	53,273	20,009	2,857	0	0	87,337
4	รังสิตใต้	499,125	430,244	401,721	361,819	71,232	50,920	10,476				6,288	0	11,163	0	10,873	155	4,001	26,192
5	ปทุมธานี	0		58,118								0	0	0	0	0	0	0	0
	รวมฝั่งตะวันออก	1,436,625	912,682	795,717	0	99,682	50,920	13,912	0	0	6,288	863	10,122	72,967	20,009	113,565	4,855	13,677	245,893
6	เจ้าเขื่อนบางเตยน	384,063	350,875	331,770	218,036	113,259	24,040					12,955	1,102	7,439	107	5,762	4,993	1,398	22,323
7	พระยาบวรลือ	382,063	335,125	272,457	204,916	105,575	71,266					27,532	45	16,349	5,625	4,318	1,420	1,628	36,361
8	พระปิต	199,000	150,000	122,200	117,500	4,700	4,700					0	5,020	4,850	0	3,070	490	8,470	21,900
9	กาญจบุรี	50,724	20,756	11,380	11,380							-	1,671	13,000		3,343	188	3,043	21,245
10	สมุทรสาคร	0		350		275						-	223	9,000	0	16,500	11,100	130	36,953
	รวมฝั่งตะวันตก	1,015,850	856,756	737,807	552,182	223,809	100,281	0	0	0	40,487	1,147	15,412	50,638	5,732	32,993	18,191	14,669	138,782
	<b>รวมทั้ง ธชป.11</b>	<b>2,452,475</b>	<b>1,769,438</b>	<b>1,533,524</b>	<b>1,331,793</b>	<b>323,491</b>	<b>151,201</b>	<b>13,912</b>	<b>0</b>	<b>0</b>	<b>46,775</b>	<b>2,010</b>	<b>25,534</b>	<b>123,605</b>	<b>25,741</b>	<b>146,358</b>	<b>23,046</b>	<b>28,346</b>	<b>384,675</b>

หมายเหตุ: แผนผลิตปลูกข้าวฤดูฝนปี 60 ที่พื้นที่ปลูก ธชป.11

โครงการ	แผน(ไร่)	ปลูกจริง(ไร่)	พื้นที่(ไร่)
เจ้าเขื่อนบางเตยน	242,793	242,793	-
พระปิต	29,354	29,354	-
พระยาบวรลือ	77,214	77,214	-
กาญจบุรี	46	46	-
รังสิตใต้	101,190	101,190	-
พระอภัยขามนุชิต	38,768	38,768	-
รวม ธชป.11	<b>489,365</b>	<b>489,365</b>	<b>-</b>
คิดเป็น			<b>0.00%</b>

## 8. คุณภาพน้ำในเขต สขป.11(ค่าความเค็ม)

จุดเฝ้าระวังค่าความเค็ม สขป.11  
วันที่ 24 กรกฎาคม 2560



แม่น้ำ	จุดเฝ้าระวัง	เกณฑ์เฝ้าระวัง	ความเค็ม	แม่น้ำ	จุดเฝ้าระวัง	เกณฑ์เฝ้าระวัง	ความเค็ม
ม.ท่าจีน	T1 ปตท.กระทู้มเบน ( 23 ก.ค. 60 )	0.50 – 1.00	0.28	ค.พระองค์เจ้า	P1 จุดสูบน้ำประปาบางปะกง บางปะกง ( 20 ก.ค.60 ) * สูบน้ำเฉพาะฤดูฝน	0.20 - 0.25	0.32
	T2 สะพานปฐมโพธิ์แก้ว ( 23 ก.ค. 60 )	0.50 – 1.00	0.18		P2 สถานีสูบน้ำคลองพระองค์เจ้า (ข้อมูล สสนท.) ( 24 ก.ค.60 : 8.00 น.)	0.20 - 0.25	0.21
ม.เจ้าพระยา	C1 กรมฯ สามเสน ( 24 ก.ค. 60 : 8.00 น.)	0.50 – 1.00	0.13		P3 จุดสูบน้ำประปาพรหม ( 20 ก.ค. 60 )	0.20 - 0.25	0.22
	C2 ท่าข้ามนนทบุรี ( 24 ก.ค. 60 : 8.00 น.)	0.50 – 1.00	0.12		P4 จุดสูบน้ำประปาคลองนครเนื่องเขต (ข้อมูล สสนท.) ( 24 ก.ค.60 : 6.00 น.)	0.20 - 0.25	0.57
	C3 สถานีสูบน้ำวัดคันธาร ( 24 ก.ค.60:8.00 น.)	0.20 - 0.25	0.10	ม.บางปะกง	B1 ปตท.บางปะกง ( 20 ก.ค. 60 )	0.50 – 1.00	0.12
ม.นครนายก	N1 ปตท.เสวภาภรณ์ ( 5 มิ.ย. 60 )	0.50 – 1.00	0.15				
	N2 ปตท.สมุทร ( 5 มิ.ย. 60 )	0.50 – 1.00	0.09				

เกณฑ์เฝ้าระวังเพื่อนำน้ำไปใช้การเกษตร

สัญลักษณ์	ประเภท	ค่า
★	ปกติ	ต่ำกว่า 0.50 กรัม/ลิตร
★	เฝ้าระวัง	0.50 – 1.00 กรัม/ลิตร
★	เริ่มวิกฤต	1.00 – 1.50 กรัม/ลิตร
★	วิกฤต	มากกว่า 1.50 กรัม/ลิตร

ม.ท่าจีน	ตรวจวัดโดย โครงการฯ ภาษีเจริญ
ม.เจ้าพระยา	ตรวจวัดโดย สบอ.
ม.นครนายก	ตรวจวัดโดย โครงการฯ รังสิตใต้
ม.บางปะกง,ค.พระองค์เจ้า	ตรวจวัดโดย โครงการฯ พระองค์เจ้า

เกณฑ์เฝ้าระวังเพื่อนำน้ำไปผลิตประปา

สัญลักษณ์	ประเภท	ค่า
★	ปกติ	ต่ำกว่า 0.20 กรัม/ลิตร
★	เฝ้าระวัง	0.20 - 0.25 กรัม/ลิตร
★	เริ่มวิกฤต	0.25 - 0.50 กรัม/ลิตร
★	วิกฤต	มากกว่า 0.50 กรัม/ลิตร



สำนักงานชลประทานที่ 11 ได้ทำการเฝ้าระวัง ติดตามคุณภาพน้ำด้านความเค็มในแม่น้ำสายหลักที่สำคัญ 4 สาย ได้แก่ แม่น้ำเจ้าพระยา แม่น้ำท่าจีน แม่น้ำบางปะกง และแม่น้ำนครนายก ในแต่ละแม่น้ำจะมีจุดเฝ้าระวัง ดังนี้

1. แม่น้ำเจ้าพระยามีจุดเฝ้าระวังค่าความเค็ม จำนวน 3 จุด คือ

1) จุด C1 ที่กรมชลประทาน สามเสน ปัจจุบันมีค่าความเค็ม 0.13 กรัม/ลิตร อยู่ในเกณฑ์ปกติ (เฝ้าระวังค่าความเค็มไม่ให้เกิน 1.00 กรัม/ลิตร) ดำเนินการตรวจวัดโดยสำนักบริหารจัดการน้ำและอุทกวิทยา

2) จุด C2 ที่ท่าน้ำนนทบุรี ปัจจุบันมีค่าความเค็ม 0.12 กรัม/ลิตร อยู่ในเกณฑ์ปกติ (เฝ้าระวังค่าความเค็มไม่ให้เกิน 1.00 กรัม/ลิตร) ดำเนินการตรวจวัดโดยสำนักบริหารจัดการน้ำและอุทกวิทยา

3) จุด C3 ที่สถานีสูบน้ำดิบสำแล ปัจจุบันมีค่าความเค็ม 0.10 กรัม/ลิตร อยู่ในเกณฑ์ปกติ (เฝ้าระวังค่าความเค็มไม่ให้เกิน 0.25 กรัม/ลิตร) ดำเนินการตรวจวัดโดยสำนักบริหารจัดการน้ำและอุทกวิทยา

2. แม่น้ำท่าจีน มีจุดเฝ้าระวังค่าความเค็ม รวม 2 จุด คือ

1) จุด T1 ที่ปตท.ระเทศมนตรี ปัจจุบันมีค่าความเค็ม 0.28 กรัม/ลิตร (ข้อมูล ณ วันที่ 23 ก.ค.60) อยู่ในเกณฑ์ปกติ (เฝ้าระวังค่าความเค็มไม่ให้เกิน 1.00 กรัม/ลิตร) ดำเนินการตรวจวัดโดยโครงการส่งน้ำและบำรุงรักษาภาษีเจริญ

2) จุด T2 ที่สะพานปฐมโพธิ์แก้ว (จุดเฝ้าระวังแม่น้ำท่าจีนของกรมชลประทาน) ปัจจุบันมีค่าความเค็ม 0.18 กรัม/ลิตร (ข้อมูล ณ วันที่ 23 ก.ค.60) อยู่ในเกณฑ์ปกติ (เฝ้าระวังค่าความเค็มไม่ให้เกิน 1.00 กรัม/ลิตร) ดำเนินการตรวจวัดโดยโครงการ ส่งน้ำและบำรุงรักษาภาษีเจริญ

3. แม่น้ำบางปะกงมีจุดเฝ้าระวังค่าความเค็ม รวม 1 จุด คือ

1) จุด B1 ที่ ปตท.บางชนาก ปัจจุบันมีค่าความเค็ม 0.12 กรัม/ลิตร (ข้อมูล ณ วันที่ 20 ก.ค.60) อยู่ในเกณฑ์ปกติ (เฝ้าระวังค่าความเค็มไม่ให้เกิน 1.00 กรัม/ลิตร) ดำเนินการตรวจวัดโดยโครงการส่งน้ำและบำรุงรักษาพระองค์-ไชยานุชิต

4. แม่น้ำนครนายก มีจุดเฝ้าระวังค่าความเค็ม รวม 2 จุด คือ

1) จุด N1 ที่ ปตท.เสาวภาผ่องศรี ปัจจุบันมีค่าความเค็ม 0.15 กรัม/ลิตร (ข้อมูล ณ วันที่ 5 มิ.ย.60) อยู่ในเกณฑ์ปกติ (เฝ้าระวังค่าความเค็มไม่ให้เกิน 1.00 กรัม/ลิตร) ดำเนินการตรวจวัดโดยโครงการส่งน้ำและบำรุงรักษารังสิตใต้

2) จุด N2 ที่ ปตท.สมบุญณ์ ปัจจุบันมีค่าความเค็ม 0.09 กรัม/ลิตร (ข้อมูล ณ วันที่ 5 มิ.ย.60) อยู่ในเกณฑ์ปกติ (เฝ้าระวังค่าความเค็มไม่ให้เกิน 1.00 กรัม/ลิตร) ดำเนินการตรวจวัดโดยโครงการส่งน้ำและบำรุงรักษารังสิต-ใต้

ทั้งนี้ ได้ติดตามและเฝ้าระวังระวางคุณภาพน้ำด้านความเค็มในคลองพระองค์ไชยานุชิต ซึ่งมีจุดเฝ้าระวังค่าความเค็ม รวม 4 จุด ดังนี้

1) จุด P1 ที่จุดสูบน้ำประปาบางปะกง ถ.บางนา-ตราด (สูบน้ำเฉพาะฤดูฝน) ปัจจุบันมีค่าความเค็ม 0.32 กรัม/ลิตร (ข้อมูล ณ วันที่ 20 ก.ค.60) อยู่ในเกณฑ์เริ่มวิกฤต (เฝ้าระวังค่าความเค็มไม่เกิน 0.25 กรัม/ลิตร) ดำเนินการตรวจวัดโดยโครงการส่งน้ำและบำรุงรักษาพระองค์ไชยานุชิต

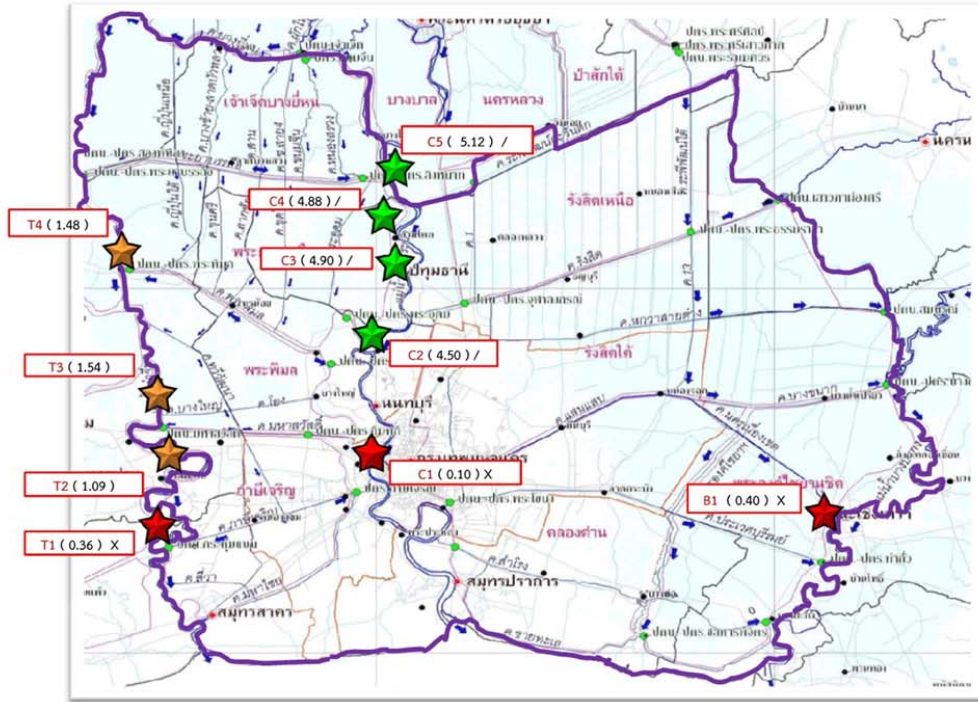
2) จุด P2 ที่สถานีสูบน้ำคลองพระองค์ฯ (ข้อมูล สสนก.) ปัจจุบันมีค่าความเค็ม 0.21 กรัม/ลิตร อยู่ในเกณฑ์เฝ้าระวัง (เฝ้าระวังค่าความเค็มไม่เกิน 0.25 กรัม/ลิตร) ดำเนินการตรวจวัดโดยโครงการส่งน้ำและบำรุงรักษาพระองค์ไชยานุชิต

3) จุด P3 ที่จุดสูบน้ำประปาเทพราช ปัจจุบันมีค่าความเค็ม 0.22 กรัม/ลิตร (ข้อมูล ณ วันที่ 20 ก.ค.60) อยู่ในเกณฑ์เฝ้าระวัง (เฝ้าระวังค่าความเค็มไม่เกิน 0.25 กรัม/ลิตร) ดำเนินการตรวจวัดโดยโครงการส่งน้ำและบำรุงรักษาพระองค์ไชยานุชิต

4) จุด P4 ที่จุดสูบน้ำประปาคลองนครเนื่องเขต (ข้อมูล สสนก.) ปัจจุบันมีค่าความเค็ม 0.57 กรัม/ลิตร อยู่ในเกณฑ์วิกฤต (เฝ้าระวังค่าความเค็มไม่เกิน 0.25 กรัม/ลิตร) ดำเนินการตรวจวัดโดยโครงการส่งน้ำและบำรุงรักษาพระองค์ไชยานุชิต

9. คุณภาพน้ำในเขต สขป.11(ค่า DO)

จุดเฝ้าระวังค่า DO สขป.11  
วันที่ 24 กรกฎาคม 2560



แม่น้ำ	จุดเฝ้าระวัง	เกณฑ์เฝ้าระวัง	DO
ม.ท่าจีน	T1 ปต.น.กระทุ่มแบน ( 23 ก.ค. 60 )	1.80 – 2.00	0.36
	T2 สะพานปฐมโพธิ์แก้ว ( 23 ก.ค. 60 )	1.80 – 2.00	1.09
	T3 ปต.ร.มหาสวัสดิ์ ( 17 ก.ค. 60 )	1.80 – 2.00	1.54
	T4 ปต.ร.พระพิมล ( 17 ก.ค. 60 )	1.80 – 2.00	1.48
ม.เจ้าพระยา	C1 สะพานกรุงเทพ ( 24 ก.ค. 60 : 10.00 น.)	1.80 – 2.00	0.10
	C2 ปากเกร็ด ( 24 ก.ค. 60 : 10.00 น.)	1.80 – 2.00	4.50
	C3 สถานีสูบน้ำดิบสำแล ( 24 ก.ค.60 ) :10.00น.)	1.80 – 2.00	4.90
	C4 วัดไร่ล่อม ( 24 ก.ค. 60 : 10.00 น.)	1.80 – 2.00	4.88
	C5 วัดโพธิ์แดงเหนือ ( 24 ก.ค. 60 : 10.00 น.)	1.80 – 2.00	5.12
ม.บางปะกง	B1 วัดแหลมใต้ ( 21 มิ.ย. 60 ) : 10.00 น. )	1.80 – 2.00	0.40

มาตรฐานคุณภาพน้ำ ค่า DO ไม่น้อยกว่า 2.00 mg/l

★ (Green)	ปกติ	มากกว่า 2.00
★ (Yellow)	เฝ้าระวัง	1.80 – 2.00
★ (Orange)	เริ่มวิกฤต	1.00 – 1.80
★ (Red)	วิกฤต	น้อยกว่า 1.00

ม.ท่าจีน	T1-T2	ตรวจวัดโดย โครงการฯ ภาพเจริญ
	T3-T4	ตรวจวัดโดย โครงการฯ พระพิมล
ม.เจ้าพระยา	C1-C2	ตรวจวัดโดย กรมควบคุมมลพิษ
	C3-C5	ตรวจวัดโดย การประปานครหลวง
ม.บางปะกง	B1	ตรวจวัดโดย สำนักงานสิ่งแวดล้อมภาคที่ 13

สำนักงานชลประทานที่ 11 ได้ทำการเฝ้าระวัง ติดตามคุณภาพน้ำค่า DO ในแม่น้ำสายหลักที่สำคัญ 3 สาย ได้แก่ แม่น้ำเจ้าพระยา แม่น้ำท่าจีน แม่น้ำบางปะกง และแม่น้ำนครนายก ในแต่ละแม่น้ำจะมีจุดเฝ้าระวัง ดังนี้

1. แม่น้ำเจ้าพระยามีจุดเฝ้าระวังค่า DO จำนวน 5 จุด คือ (ภาพรวมอยู่ในเกณฑ์ปกติ)

1) จุด C1 ที่สะพานกรุงเทพ ปัจจุบันค่า DO 0.10 มิลลิกรัม/ลิตร อยู่ในเกณฑ์วิกฤต (เฝ้าระวังคุณภาพน้ำค่า DO ไม่น้อยกว่า 2.00 มิลลิกรัม/ลิตร) ดำเนินการตรวจวัดโดยกรมควบคุมมลพิษ

2) จุด C2 ที่ปากเกร็ด ปัจจุบันค่า DO 4.50 มิลลิกรัม/ลิตร อยู่ในเกณฑ์ปกติ (เฝ้าระวังคุณภาพน้ำค่า DO ไม่น้อยกว่า 2.00 มิลลิกรัม/ลิตร) ดำเนินการตรวจวัดโดยกรมควบคุมมลพิษ

3) จุด C3 ที่สถานีสูบน้ำดิบสำแล ปัจจุบันค่า DO 4.90 มิลลิกรัม/ลิตร อยู่ในเกณฑ์ปกติ (เฝ้าระวังคุณภาพน้ำค่า DO ไม่น้อยกว่า 2.00 มิลลิกรัม/ลิตร) ดำเนินการตรวจวัดโดยการประปานครหลวง

4) จุด C4 ที่วัดไผ่ล้อม ปัจจุบันค่า DO 4.88 มิลลิกรัม/ลิตร อยู่ในเกณฑ์ปกติ (เฝ้าระวังคุณภาพน้ำค่า DO ไม่น้อยกว่า 2.00 มิลลิกรัม/ลิตร) ดำเนินการตรวจวัดโดยการประปานครหลวง

5) จุด C5 ที่วัดโพธิ์แดงเหนือ ปัจจุบัน DO 5.12 มิลลิกรัม/ลิตร อยู่ในเกณฑ์ปกติ (เฝ้าระวังคุณภาพน้ำค่า DO ไม่น้อยกว่า 2.00 มิลลิกรัม/ลิตร) ดำเนินการตรวจวัดโดยการประปานครหลวง

2. แม่น้ำท่าจีน มีจุดเฝ้าระวังค่า DO รวม 4 จุด คือ (ภาพรวมอยู่ในเกณฑ์วิกฤต)

1) จุด T1 ที่ปตท.กระทู้แบน ปัจจุบันค่า DO 0.36 มิลลิกรัม/ลิตร (ข้อมูล ณ วันที่ 23 ก.ค.60) อยู่ในเกณฑ์วิกฤต (เฝ้าระวังคุณภาพน้ำค่า DO ไม่น้อยกว่า 2.00 มิลลิกรัม/ลิตร) ดำเนินการตรวจวัดโดยโครงการส่งน้ำและบำรุงรักษาภาษีเจริญ

2) จุด T2 ที่สะพานปฐมโพธิ์แก้ว ปัจจุบันค่า DO 1.09 มิลลิกรัม/ลิตร (ข้อมูล ณ วันที่ 23 ก.ค.60) อยู่ในเกณฑ์เริ่มวิกฤต (เฝ้าระวังคุณภาพน้ำค่า DO ไม่น้อยกว่า 2.00 มิลลิกรัม/ลิตร) ดำเนินการตรวจวัดโดยโครงการส่งน้ำและบำรุงรักษาภาษีเจริญ

3) จุด T3 ที่ปตร.มหาสวัสดิ์ ปัจจุบันค่า DO 1.54 มิลลิกรัม/ลิตร (ข้อมูล ณ วันที่ 17 ก.ค.60) อยู่ในเกณฑ์เริ่มวิกฤต (เฝ้าระวังคุณภาพน้ำค่า DO ไม่น้อยกว่า 2.00 มิลลิกรัม/ลิตร) ดำเนินการตรวจวัดโดยโครงการส่งน้ำและบำรุงรักษาพระพิมล

4) จุด T4 ที่ปตร.พระพิมล ปัจจุบันค่า DO 1.48 มิลลิกรัม/ลิตร (ข้อมูล ณ วันที่ 17 ก.ค.60) อยู่ในเกณฑ์เริ่มวิกฤต (เฝ้าระวังคุณภาพน้ำค่า DO ไม่น้อยกว่า 2.00 มิลลิกรัม/ลิตร) ดำเนินการตรวจวัดโดยโครงการส่งน้ำและบำรุงรักษาพระพิมล

3. แม่น้ำบางปะกงมีจุดเฝ้าระวังค่า DO รวม 1 จุด คือ

1) จุด B1 ที่ วัดแหลมใต้ ปัจจุบันค่า DO 0.40 มิลลิกรัม/ลิตร (ข้อมูล ณ วันที่ 21 มิ.ย.60) อยู่ในเกณฑ์วิกฤต (เฝ้าระวังคุณภาพน้ำค่า DO ไม่น้อยกว่า 2.00 มิลลิกรัม/ลิตร) ดำเนินการตรวจวัดโดยสำนักงานสิ่งแวดล้อมภาคที่13