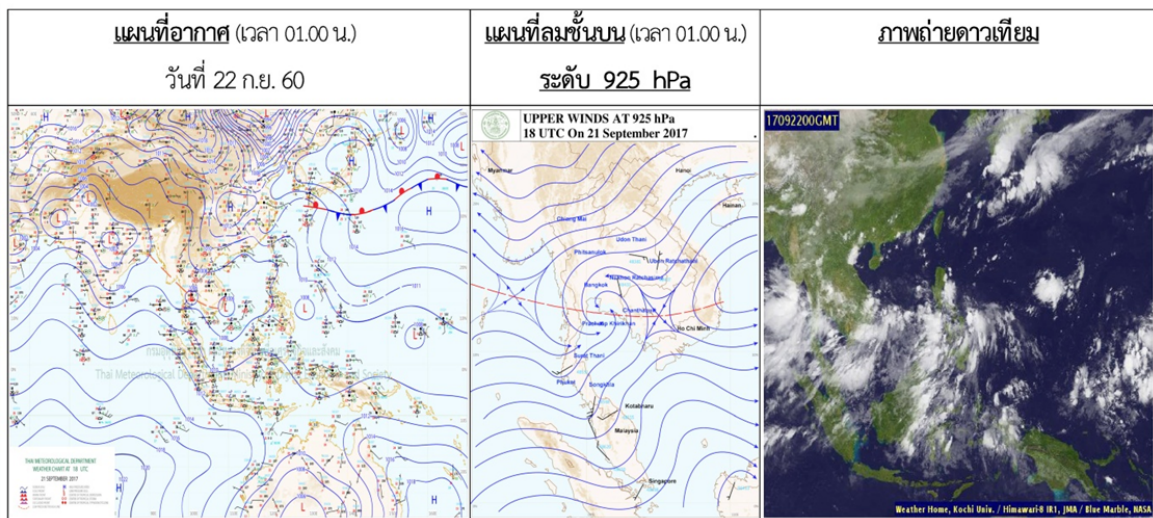




รายงานสถานการณ์น้ำและการเพาะปลูกพืช สำนักงานชลประทานที่ 11
วันศุกร์ที่ 22 กันยายน พ.ศ. 2560

1. สภาพภูมิอากาศ

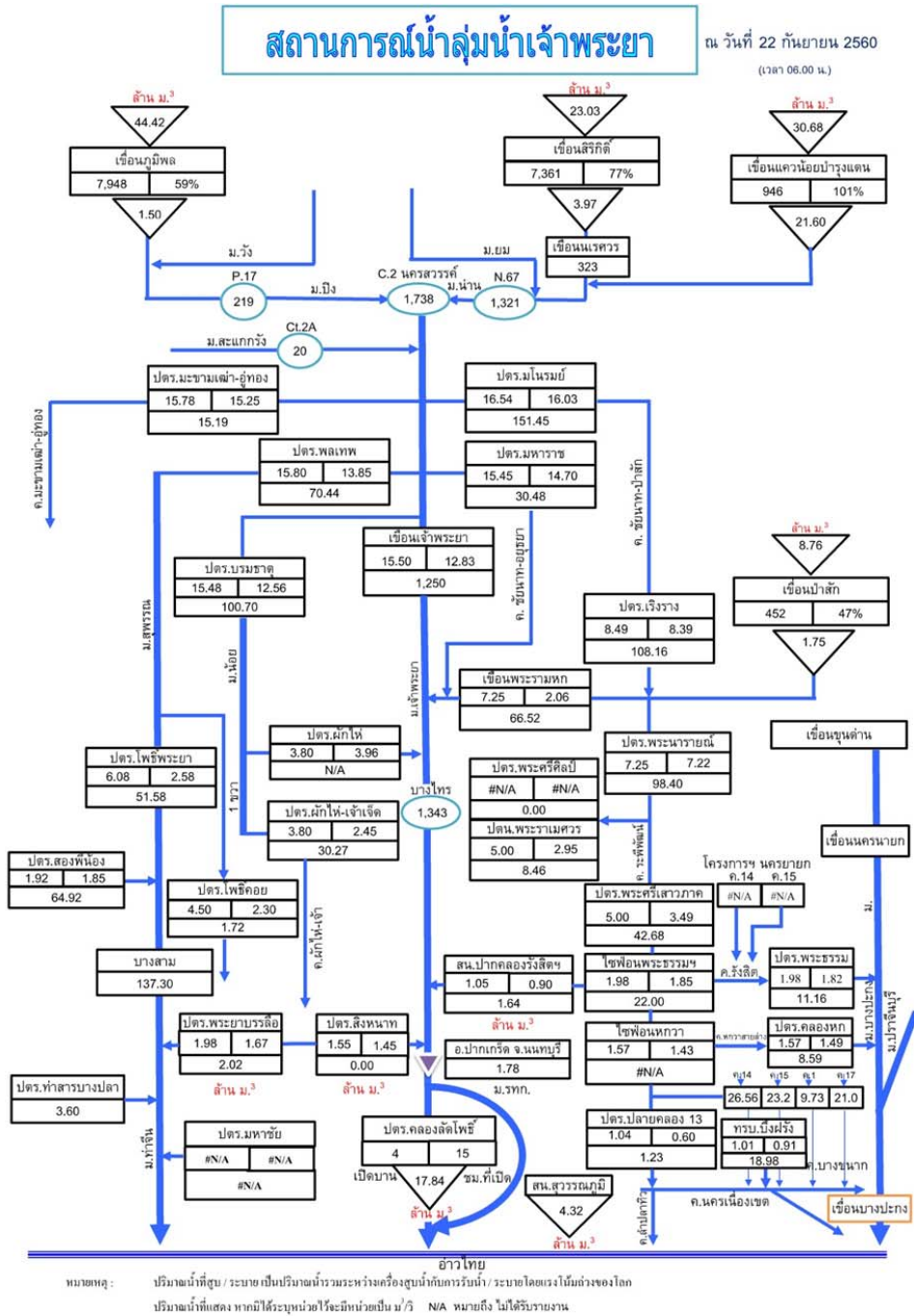


พยากรณ์อากาศ 24 ชั่วโมงข้างหน้า ภาคกลางตอนล่าง ภาคตะวันออก และภาคใต้ มีฝนตกต่อเนื่อง และมีฝนตกหนักถึงหนักมากบางแห่ง ในบริเวณภาคใต้ฝั่งตะวันตก ขอให้ประชาชนบริเวณภาคใต้ฝั่งตะวันตกระวังอันตรายจากฝนที่ตกหนักและฝนที่ตกสะสมซึ่งอาจเกิดน้ำท่วมฉับพลันและน้ำป่าไหลหลากไว้ด้วย สำหรับทะเลอันดามันมีคลื่นสูง 2-3 เมตร ขอให้ชาวเรือเดินเรือด้วยความระมัดระวัง และเรือเล็กควรงดออกจากฝั่ง

ลักษณะสำคัญทางอุตุนิยมวิทยา ร่องมรสุมพาดผ่านภาคกลางตอนล่าง ภาคใต้ตอนบน และภาคตะวันออก ประกอบกับมรสุมตะวันตกเฉียงใต้ที่พัดปกคลุมทะเลอันดามัน ภาคใต้ และอ่าวไทยมีกำลังแรง ส่งผลให้ภาคกลางตอนล่าง ภาคตะวันออก และภาคใต้ มีฝนตกต่อเนื่อง และมีฝนตกหนักถึงหนักมาก บางแห่งในบริเวณภาคใต้ฝั่งตะวันตก สำหรับคลื่นลมบริเวณทะเลอันดามันมีกำลังแรง

2. สถานการณ์น้ำ

2.1 สถานการณ์น้ำในกลุ่มน้ำเจ้าพระยา



2.2 สภาพในอ่างเก็บน้ำขนาดใหญ่

สภาพน้ำในอ่างเก็บน้ำขนาดใหญ่ที่เป็นแหล่งน้ำต้นตุน้ำสำคัญของลุ่มน้ำเจ้าพระยาและสำนักงานชลประทานที่ 11

สภาพน้ำในอ่างเก็บน้ำ ภูมิพล สิริกิติ์ แควน้อยฯ และป่าสักฯ วันที่ 22 กันยายน 2560

อ่างเก็บน้ำ	ปริมาณน้ำในอ่างฯ		ปริมาณน้ำใช้การได้		ปริมาณน้ำไหลลงอ่างฯ		ปริมาณน้ำระบาย		ปริมาณน้ำ รับได้อีก
	ปริมาณน้ำ	% ความจุอ่างฯ	ปริมาณน้ำ	% น้ำใช้การ	วันนี้	เมื่อวาน	วันนี้	เมื่อวาน	
ภูมิพล	7,948	59	4,148	43	44.42	62.06	1.50	1.50	5,514
สิริกิติ์	7,361	77	4,511	68	23.03	29.81	3.97	3.91	2,149
ภูมิพล+สิริกิติ์	15,309	67	8,659	53	67.45	91.87	5.47	5.41	7,663
แควน้อยฯ	946	101	903	101	30.68	37.62	21.60	21.06	0
ป่าสักชลสิทธิ์	452	47	449	47	8.76	11.03	1.75	1.80	508
รวมทั้งหมด	16,707	67	10,011	55	106.89	140.52	28.82	28.27	8,171

(หน่วย : ล้าน ลบ.ม.)

2.3 สถานการณ์น้ำท่าในลุ่มน้ำเจ้าพระยา

แม่น้ำเจ้าพระยา สถานี C.2 ปริมาณน้ำไหลผ่าน 1,738 ลบ.ม./วินาที (เมื่อวาน 1,747 ลบ.ม./วินาที) ระดับน้ำ +22.66 ม.รทก. ต่ำกว่าตลิ่ง 3.54 เมตร

เขื่อนเจ้าพระยา สถานี C.13 ปริมาณน้ำไหลผ่าน 1,250 ลบ.ม./วินาที (เมื่อวาน 1,291 ลบ.ม./วินาที) ระดับน้ำเหนือเขื่อน +15.50 ม.รทก. (เมื่อวาน +15.50 ม.รทก.) ระดับน้ำท้ายเขื่อน +12.83 ม.รทก. (เมื่อวาน +12.97 ม.รทก.)

รับน้ำเข้าระบบส่งน้ำทุ่งฝั่งตะวันออก ปริมาณน้ำเข้าคลอง 183 ลบ.ม./วินาที (เมื่อวาน 183 ลบ.ม./วินาที) คลอง-ชัยนาท-ป่าสัก (ปตร.มโนรมย์) 151 ลบ.ม./วินาที คลองชัยนาท-อยุธยา (ปตร.มหาราช) 30 ล้าน ลบ.ม. คลองเล็กอื่นๆ 2 ลบ.ม./วินาที

แม่น้ำป่าสัก เขื่อนพระรามหก 67 ลบ.ม./วินาที (เมื่อวาน 71 ลบ.ม./วินาที) และรับน้ำเข้าคลองระพีพัฒน์ 98 ลบ.ม./วินาที ผ่านคลองระพีพัฒน์แยกตก (ปตร.พระศรีศิลา) 8 ลบ.ม./วินาที และผ่านคลองระพีพัฒน์แยกใต้ (ปตร.พระศรีเสาวภาค) 43 ลบ.ม./วินาที

รับน้ำเข้าระบบส่งน้ำทุ่งฝั่งตะวันตก ปริมาณน้ำเข้าคลอง 222 ลบ.ม./วินาที (เมื่อวาน 181 ลบ.ม./วินาที) คลองมะขามเฒ่าอุทุมพร (ปตร.มะขามเฒ่า-อุทุมพร) 15 ลบ.ม./วินาที แม่น้ำสุพรรณ (ปตร.พลเทพ) 70 ลบ.ม./วินาที แม่น้ำน้อย (ปตร.บรมธาตุ) 101 ลบ.ม./วินาที คลองเล็กอื่นๆ 36 ลบ.ม./วินาที

อ.บางไทร สถานี C.29A ปริมาณน้ำไหลผ่านเฉลี่ย 1,343 ลบ.ม./วินาที (เมื่อวาน 1,428 ลบ.ม./วินาที)

ปตร.คลองลาดโพธิ์ (ข้อมูลวันที่ 22 ก.ย.60 เปิดระบาย 15 ชม.) ปริมาณน้ำระบาย 17.84 ล้านลบ.ม (อัตราการไหลเฉลี่ย 330.41 ลบ.ม./วินาที)

3. ปริมาณน้ำต้นทุนในเขต สขป.11

3.1 พื้นที่ฝั่งตะวันออก รับน้ำจาก สขป.10 ผ่าน ปตท.พระรามศวร 8.46 ลบ.ม./วินาที และปตท.พระศรีเสาวภาค 42.68 ลบ.ม./วินาที ปริมาณน้ำที่รับเข้าพื้นที่ รวม 51.14 ลบ.ม./วินาที หรือ ประมาณ 4.42 ล้านลบ.ม./วัน

หมายเหตุ ปตท.พระศรีศิลป์ปิดเพื่อดำเนินการก่อสร้าง ปตท.แห่งใหม่ ใช้การระบายน้ำที่ ปตท.พระรามศวรแทน

3.2 พื้นที่ฝั่งตะวันตก รับน้ำจาก สขป.12 ผ่าน ปตท.ผักไห่ - เจ้าเจ็ด 30.27 ลบ.ม./วินาที ปริมาณน้ำรับเข้าพื้นที่รวม 30.27 ลบ.ม./วินาที หรือ ประมาณ 2.62 ล้านลบ.ม./วัน

3.3 รับน้ำผ่านประตูระบายน้ำและการสูบน้ำ

ผลการปฏิบัติการสูบน้ำ และระบายน้ำในเขต สขป.11 รายงาน ณ วันที่ 22 ก.ย. 60 (ข้อมูล ตั้งแต่ วันที่ 21 ก.ย. 60 เวลา 06.00 น. ถึงวันที่ 22 ก.ย. 60 เวลา 06.00 น.)

หน่วย : ล้าน ลบ.ม.

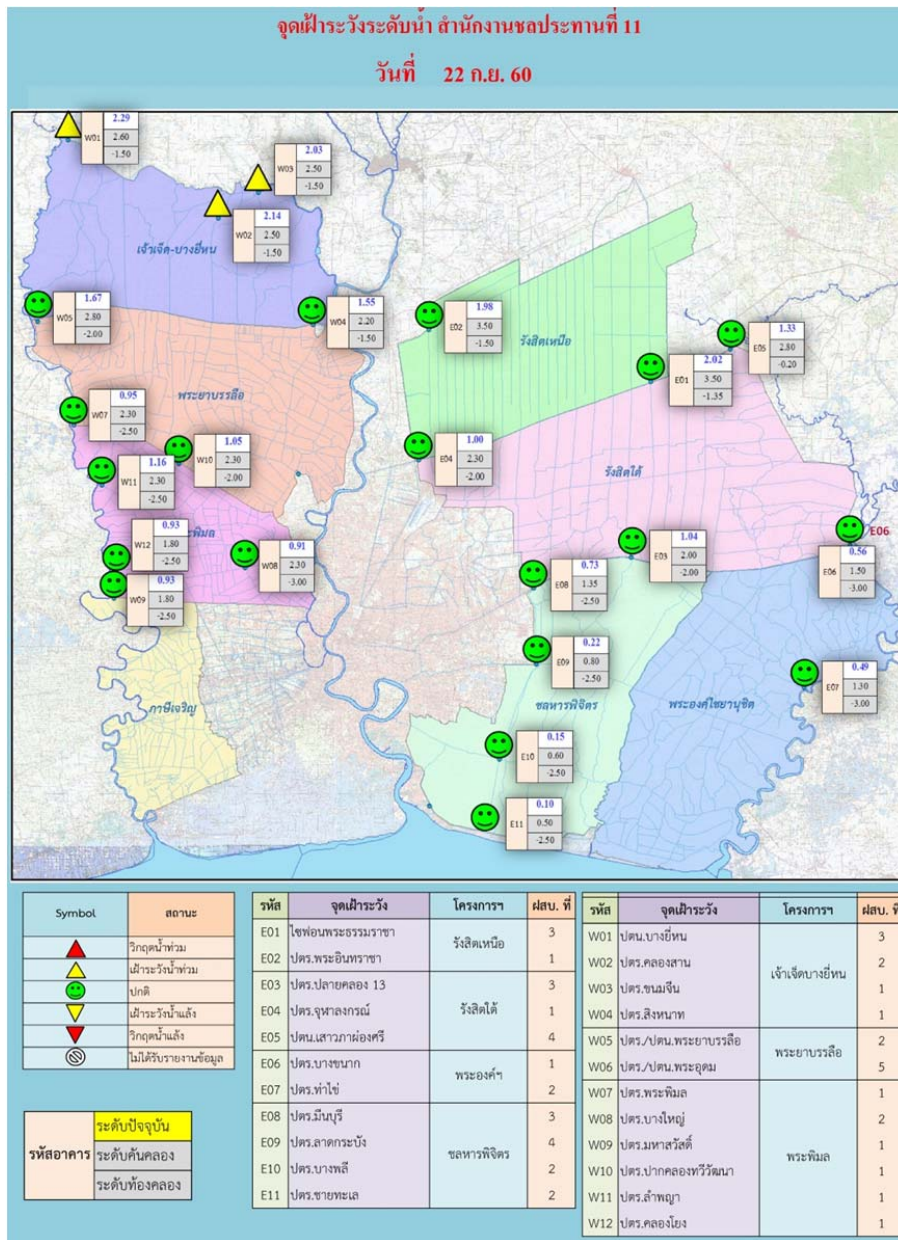
พื้นที่		ปตท. ปตท.		สถานีสูบน้ำถาวร		สถานีสูบน้ำกึ่งถาวร		รวม		เครื่องสูบน้ำ (จำนวน)	หมายเหตุ
		22 ก.ย. 60	21 ก.ย. 60	22 ก.ย. 60	21 ก.ย. 60	22 ก.ย. 60	21 ก.ย. 60	22 ก.ย. 60	21 ก.ย. 60		
ฝั่งตะวันออก	แม่น้ำเจ้าพระยา	1.66	1.94	3.41	4.00	0.00	0.26	5.08	6.19	16	
	แม่น้ำนครนายก	0.28	0.28	2.11	2.22	0.59	1.03	2.98	3.53	13	
	แม่น้ำบางปะกง	0.58	0.59	0.78	0.78	0.00	0.00	1.36	1.36	6	
	อ่าวไทย	1.51	1.84	8.65	9.57	0.00	0.00	10.16	11.40	28	
	รวมฝั่งตะวันออก	4.04	4.64	14.95	16.57	0.59	1.29	19.58	22.49	63	
ฝั่งตะวันตก	แม่น้ำเจ้าพระยา	0.79	1.19	0.12	0.12	0.00	0.00	0.90	1.31	0	
	แม่น้ำท่าจีน	0.00	0.00	3.87	3.90	1.56	1.56	5.42	5.45	24	
	อ่าวไทย	0.00	0.00	0.00	0.00	0.00	0.00	0.00	0.00	-	
	รวมฝั่งตะวันตก	0.79	1.19	3.98	4.01	1.56	1.56	6.33	6.76	24	
รวมทั้ง 2 ฝั่ง		4.83	5.83	18.93	20.58	2.15	2.84	25.91	29.25	87	

หมายเหตุ

(-) รับน้ำเข้า

(ขาดคน.กามีเจริญ)

4. สถานการณ์น้ำในคลองสายหลัก ณ จุดเฝ้าระวังในเขต สขบ.11



พื้นที่ฝั่งตะวันออก ระดับน้ำในคลองสายหลักส่วนใหญ่อยู่ในเกณฑ์ปกติ

พื้นที่ฝั่งตะวันตก ระดับน้ำในคลองสายหลักส่วนใหญ่อยู่ในเกณฑ์ปกติ โดยมีจุดที่อยู่ในเกณฑ์เฝ้าระวังน้ำท่วม

3 จุด ได้แก่

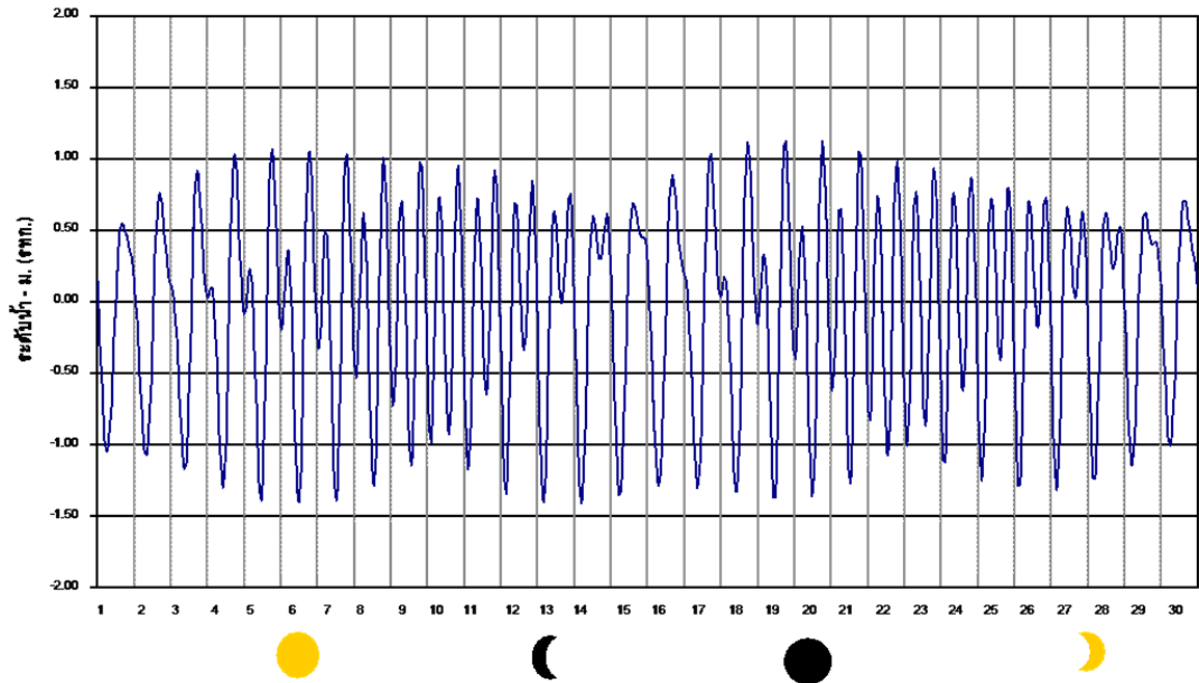
1. ปต.น.บางยี่हन ในเขตโครงการส่งน้ำและบำรุงรักษาเจ้าเจ็ด-บางยี่हन

2. ปตร.คลองสาน ในเขตโครงการส่งน้ำและบำรุงรักษาเจ้าเจ็ด-บางยี่หน
3. ปตร.ขนมจีน ในเขตโครงการส่งน้ำและบำรุงรักษาเจ้าเจ็ด-บางยี่หน

5. สถานการณ์น้ำท่วมในเขต สขป.11

- ไม่มีพื้นที่น้ำท่วม

ระดับน้ำพยากรณ์รายชั่วโมงที่สันดอนเจ้าพระยา (สมุทรปราการ) วันที่ 1-30 กันยายน 2560



ข้อมูลจากศูนย์ประมวลวิเคราะห์สถานการณ์น้ำ กรมชลประทาน

6. ระดับน้ำพยากรณ์ในแม่น้ำเจ้าพระยา

ระดับน้ำคาดการณ์ในเดือนสิงหาคม พบว่าช่วงเวลาที่น้ำขึ้นสูงสุด มี 2 ช่วงเวลา คือ

(1) ช่วงที่ 1 ระหว่างวันที่ 4-7 กันยายน 2560

(2) ช่วงที่ 2 ระหว่างวันที่ 18-20 กันยายน 2560

7.สภาพการเฉพาะปลูก

สำนักงานชลประทานที่ 11 รายงานผลการดำเนินงานเพาะปลูกพืชฤดูฝนปี 2560 เริ่มเพาะปลูกฤดูฝนวันที่ 1 พฤษภาคม 2560 - สิ้นสุดฤดูฝนปี 2560 วันที่ 31 ตุลาคม 2560

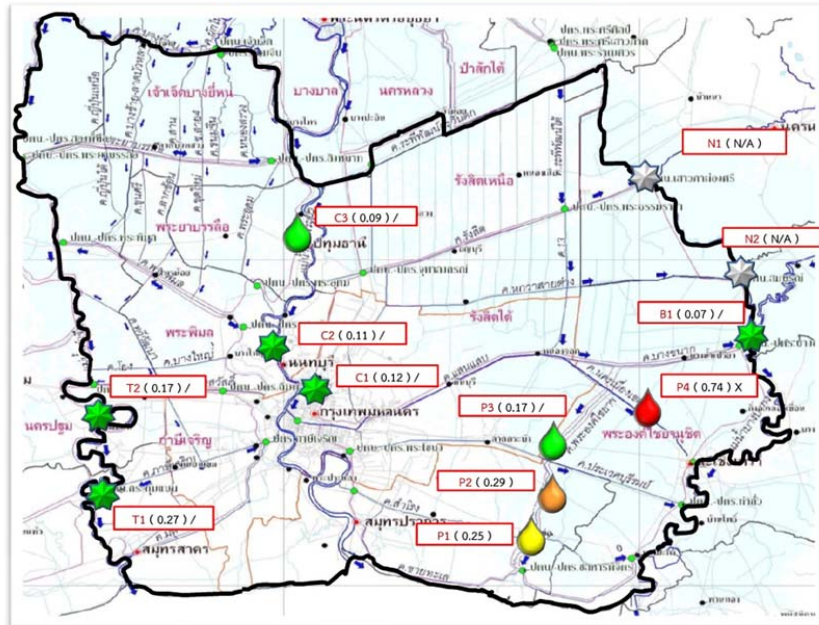
ลำดับที่	โครงการ	พื้นที่ ชลประทาน น	พื้นที่ปลูก ข้าว	ข้าว										พืชไร่-พืชผัก ไร่ปลูก-ไร่ทุ่ง					รวมพื้นที่ ปลูก-ไร่ ทุ่ง				
				ฤดูฝนปี 60					ฤดูฝนปี 60- 19 ธ.ค. 60					วันที่ 13-19 ธ.ค. 60									
				ฤดูฝน 1 ปี 60		ฤดูฝน 2 ปี 60		ฤดูฝน 3 ปี 60	ฤดูฝน 1 ปี 60		ฤดูฝน 2 ปี 60		ฤดูฝน 3 ปี 60	พืชไร่		พืชผัก	ป่าสน	ไร่กลบ		ไร่ทุ่ง	ไร่ปลูก	ไร่กลบ	ไร่ทุ่ง
				แผน	ปลูกจริง	เก็บเกี่ยว	ปลูกจริง		เก็บเกี่ยว	ปลูกจริง	เก็บเกี่ยว	ปลูกจริง		เก็บเกี่ยว	ปลูกจริง								
1	พระองค์พี่ชุมชนจิต	404,000	234,500	233,613	174,108	80,650	21,108				0	0	0	8,531	0	0	0	0	0	8,241	16,772		
2	สหกรณ์จิตร	242,000	83,688	69,746	54,535		1,305				0	9,822	0	0	0	99,635	4,700	0	0	1,435	115,592		
3	รังสิตเหนือ	291,500	164,250	89,750	56,315						863	300	10,035	53,273	20,009	2,857	0	0	0	0	87,337		
4	รังสิตใต้	499,125	430,244	401,721	384,411	247,342	58,494				0	0	0	11,163	0	10,873	155	4001	0	4001	26,192		
5	ปทุมธานี	0			58,118	23,249					0	0	0	0	0	0	0	0	0	0	0	0	
	รวมฝั่งตะวันออก	1,436,625	912,682	795,717	802,203	555,549	139,144	0	33,068	14,005	863	10,122	10,035	72,967	20,009	113,365	4,855	13,677	0	13,677	245,893		
6	เจ้าตั้งบางชัน	384,063	350,875	331,770	218,605	214,698					1,102	1,522	0	7,439	107	5,762	4,993	1,398	0	1,398	22,323		
7	พระยาพรสี	382,063	335,125	272,457	212,566	190,377					45	7,230	0	16,349	5,625	4,318	1,420	1,628	0	1,628	36,615		
8	พระพิมล	199,000	150,000	122,200	117,500	117,500					0	5,020	0	4,850	0	3,070	490	8,470	0	8,470	21,900		
9	ภาษีเจริญ	50,724	20,756	11,380	11,380	11,380					-	1,671	0	13,000		3,343	188	3,043	0	3,043	21,245		
10	สมุทรสาคร	0			480						-	223	0	9,000	0	16,500	11,100	130	0	130	36,953		
	รวมฝั่งตะวันตก	1,015,850	856,756	737,807	560,531	533,955	0	0	0	56,851	1,147	15,666	0	50,638	5,732	32,993	18,191	14,669	0	14,669	139,036		
	รวมทั้ง 2 ขง.11	2,452,475	1,769,438	1,533,524	1,362,734	1,089,504	139,144	0	89,919	14,005	2,010	25,788	10,035	123,605	25,741	146,358	23,046	28,346	0	28,346	384,929		

แผนชด ปลูกข้าวฤดูฝนปี 60	พื้นที่ปลูกข้าว 60 ไร่ที่ปลูกแล้ว ขง.11	
	แผน(ไร่)	ปลูกแล้ว (ไร่) (เก็บเกี่ยวแล้ว)
โครงการ	242,793	171,910
เจ้าตั้งบางชัน	29,354	29,354
พระพิมล	77,214	77,214
พระยาพรสี	46	46
ภาษีเจริญ	101,190	101,190
รังสิตใต้	38,711	38,711
พระอภัยมณีชุมชนจิต	489,365	418,425
รวม ขง.11		
คิดเป็น	86%	100%

8. คุณภาพน้ำในเขต สขป.11(ค่าความเค็ม)

จุดเฝ้าระวังค่าความเค็ม สขป.11

วันที่ 22 กันยายน 2560



แม่น้ำ	จุดเฝ้าระวัง	เกณฑ์เฝ้าระวัง	ความเค็ม	แม่น้ำ	จุดเฝ้าระวัง	เกณฑ์เฝ้าระวัง	ความเค็ม
ม.ท่าจีน	T1 ปตท.กระพุ่มแบน (21 ก.ย. 60)	0.50 - 1.00	0.27	ค.พระองค์เจ้า	P1 จุดสูบน้ำประปาบางปะกง บางปะกง (19 ก.ย.60) * สูบน้ำเฉพาะฤดูฝน	0.20 - 0.25	0.25
	T2 สะพานปฐมโพธิ์แก้ว (21 ก.ย. 60)	0.50 - 1.00	0.17		P2 สถานีสูบน้ำคลองพระองค์เจ้า (ข้อมูล สขบ.) (22 ก.ย. 60 : 08.00 น.)	0.20 - 0.25	0.29
ม.เจ้าพระยา	C1 กรมฯ สามเสน (22 ก.ย. 60 : 8.00 น.)	0.50 - 1.00	0.12		P3 จุดสูบน้ำประปาพรพวช (19 ก.ย. 60)	0.20 - 0.25	0.17
	C2 ท่าข้ามต.ท่งศรี (22 ก.ย. 60 : 8.00 น.)	0.50 - 1.00	0.11		P4 จุดสูบน้ำประปาคลองนครเมืองเขต (ข้อมูล สขบ.) (22 ก.ย. 60 : 08.00 น.)	0.20 - 0.25	0.74
	C3 สถานีสูบน้ำดับกลิ่น (22 ก.ย. 60 : 8.00 น.)	0.20 - 0.25	0.09	ม.บางปะกง	B1 ปตร.บางปะกง (19 ก.ย. 60)	0.50 - 1.00	0.07
ม.นครนายก	N1 ปตท.เสาวภาผ่องศรี	0.50 - 1.00	N/A				
	N2 ปตท.สนบูรณ	0.50 - 1.00	N/A				

เกณฑ์เฝ้าระวังเพื่อนำไปใช้การเกษตร

	ปกติ	ต่ำกว่า 0.50 กรัม/ลิตร
	เฝ้าระวัง	0.50 - 1.00 กรัม/ลิตร
	เริ่มวิกฤต	1.00 - 1.50 กรัม/ลิตร
	วิกฤต	มากกว่า 1.50 กรัม/ลิตร

เกณฑ์เฝ้าระวังเพื่อนำไปผลิตประปา

	ปกติ	ต่ำกว่า 0.20 กรัม/ลิตร
	เฝ้าระวัง	0.20 - 0.25 กรัม/ลิตร
	เริ่มวิกฤต	0.25 - 0.50 กรัม/ลิตร
	วิกฤต	มากกว่า 0.50 กรัม/ลิตร

ม.ท่าจีน	ตรวจวัดโดย โครงการฯ ภาษีเจริญ
ม.เจ้าพระยา	ตรวจวัดโดย สบอ.
ม.นครนายก	ตรวจวัดโดย โครงการฯ รังสิตใต้
ม.บางปะกง,ค.พระองค์เจ้า	ตรวจวัดโดย โครงการฯ พระองค์เจ้า

สำนักงานชลประทานที่ 11 ได้ทำการเฝ้าระวัง ติดตามคุณภาพน้ำด้านความเค็มในแม่น้ำสายหลักที่สำคัญ 4 สาย ได้แก่ แม่น้ำเจ้าพระยา แม่น้ำท่าจีน แม่น้ำบางปะกง และแม่น้ำนครนายก ในแต่ละแม่น้ำจะมีจุดเฝ้าระวัง ดังนี้

1. แม่น้ำเจ้าพระยามีจุดเฝ้าระวังค่าความเค็ม จำนวน 3 จุด คือ

1) จุด C1 ที่กรมชลประทาน สามเสน ปัจจุบันมีค่าความเค็ม 0.12 กรัม/ลิตร อยู่ในเกณฑ์ปกติ (เฝ้าระวังค่าความเค็มไม่ให้เกิน 1.00 กรัม/ลิตร) ดำเนินการตรวจวัดโดยสำนักบริหารจัดการน้ำและอุทกวิทยา

2) จุด C2 ที่ทำนายนนทบุรี ปัจจุบันมีค่าความเค็ม 0.11 กรัม/ลิตร อยู่ในเกณฑ์ปกติ (เฝ้าระวังค่าความเค็มไม่ให้เกิน 1.00 กรัม/ลิตร) ดำเนินการตรวจวัดโดยสำนักบริหารจัดการน้ำและอุทกวิทยา

3) จุด C3 ที่สถานีสูบน้ำดิบสำแล ปัจจุบันมีค่าความเค็ม 0.09 กรัม/ลิตร อยู่ในเกณฑ์ปกติ (เฝ้าระวังค่าความเค็มไม่ให้เกิน 0.25 กรัม/ลิตร) ดำเนินการตรวจวัดโดยสำนักบริหารจัดการน้ำและอุทกวิทยา

2. แม่น้ำท่าจีน มีจุดเฝ้าระวังค่าความเค็ม รวม 2 จุด คือ

1) จุด T1 ที่ปตท.กระทู้แบน ปัจจุบันมีค่าความเค็ม 0.27 กรัม/ลิตร (ข้อมูล ณ วันที่ 21 ก.ย.60) อยู่ในเกณฑ์ปกติ (เฝ้าระวังค่าความเค็มไม่ให้เกิน 1.00 กรัม/ลิตร) ดำเนินการตรวจวัดโดยโครงการส่งน้ำและบำรุงรักษาภาษีเจริญ

2) จุด T2 ที่สะพานปฐมโพธิ์แก้ว (จุดเฝ้าระวังแม่น้ำท่าจีนของกรมชลประทาน) ปัจจุบันมีค่าความเค็ม 0.17 กรัม/ลิตร (ข้อมูล ณ วันที่ 21 ก.ย.60) อยู่ในเกณฑ์ปกติ (เฝ้าระวังค่าความเค็มไม่ให้เกิน 1.00 กรัม/ลิตร) ดำเนินการตรวจวัดโดยโครงการส่งน้ำและบำรุงรักษาภาษีเจริญ

3. แม่น้ำบางปะกงมีจุดเฝ้าระวังค่าความเค็ม รวม 1 จุด คือ

1) จุด B1 ที่ ปตท.บางขนาก ปัจจุบันมีค่าความเค็ม 0.07 กรัม/ลิตร (ข้อมูล ณ วันที่ 19 ก.ย.60) อยู่ในเกณฑ์ปกติ (เฝ้าระวังค่าความเค็มไม่ให้เกิน 1.00 กรัม/ลิตร) ดำเนินการตรวจวัดโดยโครงการส่งน้ำและบำรุงรักษาพระองค์ไชยานุชิต

4. แม่น้ำนครนายก มีจุดเฝ้าระวังค่าความเค็ม รวม 2 จุด คือ

1) จุด N1 ที่ ปตท.เสาวภาผ่องศรี ไม่ได้รับรายงาน (เฝ้าระวังค่าความเค็มไม่ให้เกิน 1.00 กรัม/ลิตร) ดำเนินการตรวจวัดโดยโครงการส่งน้ำและบำรุงรักษารังสิตใต้

2) จุด N2 ที่ ปตท.สมบูรณ ไม่ได้รับรายงาน (เฝ้าระวังค่าความเค็มไม่ให้เกิน 1.00 กรัม/ลิตร) ดำเนินการตรวจวัดโดยโครงการส่งน้ำและบำรุงรักษารังสิตใต้

ทั้งนี้ ได้ติดตามและเฝ้าระวังระวังคุณภาพน้ำด้านความเค็มในคลองพระองค์ไชยานุชิต ซึ่งมีจุดเฝ้าระวังค่าความเค็ม รวม 4 จุด ดังนี้

1) จุด P1 ที่จุดสูบน้ำประปาบางปะกง ถ.บางนา-ตราด (สูบน้ำเฉพาะฤดูฝน) ปัจจุบันมีค่าความเค็ม 0.25 กรัม/ลิตร (ข้อมูล ณ วันที่ 19 ก.ย.60) อยู่ในเกณฑ์เฝ้าระวัง (เฝ้าระวังค่าความเค็มไม่เกิน 0.25 กรัม/ลิตร) ดำเนินการตรวจวัดโดยโครงการส่งน้ำและบำรุงรักษาพระองค์ไชยานุชิต

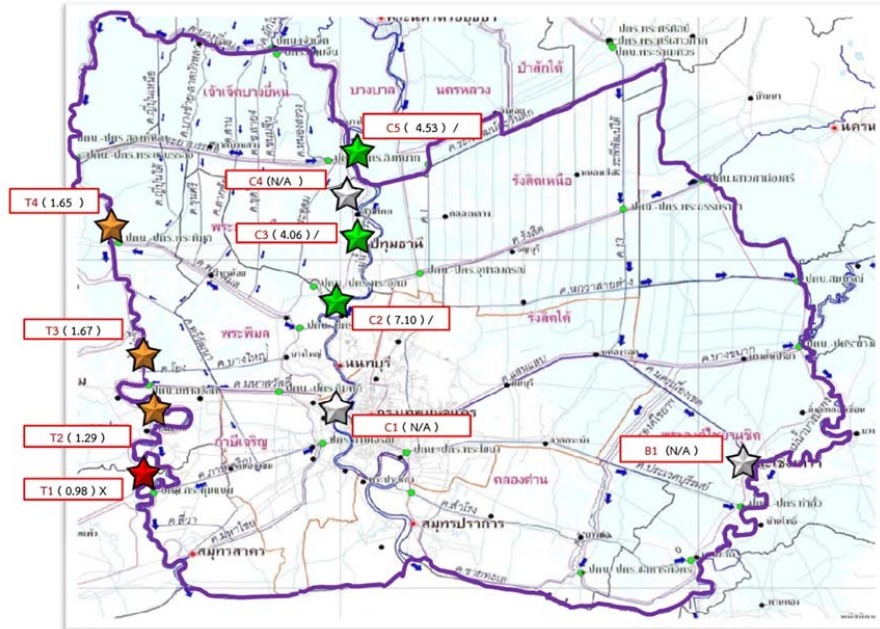
2) จุด P2 ที่สถานีสูบน้ำคลองพระองค์ฯ (ข้อมูล สสนก.) ปัจจุบันมีค่าความเค็ม 0.29 กรัม/ลิตร อยู่ในเกณฑ์เริ่มวิกฤต (เฝ้าระวังค่าความเค็มไม่เกิน 0.25 กรัม/ลิตร) ดำเนินการตรวจวัดโดยโครงการส่งน้ำและบำรุงรักษาพระองค์ไชยานุชิต

3) จุด P3 ที่จุดสูบน้ำประปาเทพราช ปัจจุบันมีค่าความเค็ม 0.17 กรัม/ลิตร (ข้อมูล ณ วันที่ 19 ก.ย.60) อยู่ในเกณฑ์ปกติ (เฝ้าระวังค่าความเค็มไม่เกิน 0.25 กรัม/ลิตร) ดำเนินการตรวจวัดโดยโครงการส่งน้ำและบำรุงรักษาพระองค์ไชยานุชิต

4) จุด P4 ที่จุดสูบน้ำประปาคลองนครเนื่องเขต (ข้อมูล สสนก.) ปัจจุบันมีค่าความเค็ม 0.74 กรัม/ลิตร อยู่ในเกณฑ์วิกฤต (เฝ้าระวังค่าความเค็มไม่เกิน 0.25 กรัม/ลิตร) ดำเนินการตรวจวัดโดยโครงการส่งน้ำและบำรุงรักษาพระองค์ไชยานุชิต

9. คุณภาพน้ำในเขต สขป.11(ค่า DO)

จุดเฝ้าระวังค่า DO สขป.11
วันที่ 22 กันยายน 2560



แม่น้ำ	จุดเฝ้าระวัง	เกณฑ์เฝ้าระวัง	DO
ม.ท่าจีน	T1 ปตท.กระทู้แบน (21 ก.ย. 60)	1.80 - 2.00	0.98
	T2 สะพานปฐมโพธิ์แก้ว (21 ก.ย. 60)	1.80 - 2.00	1.29
	T3 ปตร.มหาสวัสดิ์ (18 ก.ย. 60)	1.80 - 2.00	1.67
	T4 ปตร.พระพิมล (18 ก.ย. 60)	1.80 - 2.00	1.65
ม.เจ้าพระยา	C1 สะพานกรุงเทพ (หยุดตรวจวัดชั่วคราว)	1.80 - 2.00	N/A
	C2 ปากเกร็ด (22 ก.ย. 60 : 10.00 น.)	1.80 - 2.00	7.10
	C3 สถานีสูบน้ำดิบสำแล (22 ก.ย.60) :10.00น.)	1.80 - 2.00	4.06
	C4 วัดไผ่ล้อม (หยุดตรวจวัดชั่วคราว)	1.80 - 2.00	N/A
	C5 วัดโพธิ์แดงเหนือ (22 ก.ย. 60 : 10.00 น.)	1.80 - 2.00	4.53
ม.บางปะกง	B1 วัดแหลมใต้ (หยุดตรวจวัดชั่วคราว)	1.80 - 2.00	N/A

มาตรฐานคุณภาพน้ำ ค่า DO ไม่น้อยกว่า 2.00 mg/l

★	ปกติ	มากกว่า 2.00
☆	เฝ้าระวัง	1.80 - 2.00
★	เริ่มวิกฤต	1.00 - 1.80
★	วิกฤต	น้อยกว่า 1.00

ม.ท่าจีน	T1-T2	ตรวจวัดโดย โครงการฯ ภาษีเจริญ
	T3-T4	ตรวจวัดโดย โครงการฯ พระพิมล
ม.เจ้าพระยา	C1-C2	ตรวจวัดโดย กรมควบคุมมลพิษ
	C3-C5	ตรวจวัดโดย การประปานครหลวง
ม.บางปะกง	B1	ตรวจวัดโดย สำนักงานสิ่งแวดล้อมภาคที่ 13

สำนักงานชลประทานที่ 11 ได้ทำการเฝ้าระวัง ติดตามคุณภาพน้ำค่า DO ในแม่น้ำสายหลักที่สำคัญ 3 สาย ได้แก่ แม่น้ำเจ้าพระยา แม่น้ำท่าจีน แม่น้ำบางปะกง และแม่น้ำนครนายก ในแต่ละแม่น้ำจะมีจุดเฝ้าระวัง ดังนี้

1. แม่น้ำเจ้าพระยามีจุดเฝ้าระวังค่า DO จำนวน 5 จุด คือ (ภาพรวมอยู่ในเกณฑ์ปกติ)

1) จุด C1 ที่สะพานกรุงเทพ **หยุดตรวจวัดชั่วคราว** (เฝ้าระวังคุณภาพน้ำ ค่า DO ไม่น้อยกว่า 2.00 มิลลิกรัม/ลิตร) ดำเนินการตรวจวัดโดยกรมควบคุมมลพิษ

2) จุด C2 ที่ปากเกร็ด **ปัจจุบันค่า DO 7.10 มิลลิกรัม/ลิตร อยู่ในเกณฑ์ปกติ** (เฝ้าระวังคุณภาพน้ำ ค่า DO ไม่น้อยกว่า 2.00 มิลลิกรัม/ลิตร) ดำเนินการตรวจวัดโดยกรมควบคุมมลพิษ

3) จุด C3 ที่สถานีสูบน้ำดิบสำแล **ปัจจุบันค่า DO 4.06 มิลลิกรัม/ลิตร อยู่ในเกณฑ์ปกติ** (เฝ้าระวังคุณภาพน้ำ ค่า DO ไม่น้อยกว่า 2.00 มิลลิกรัม/ลิตร) ดำเนินการตรวจวัดโดยการประสานครหลวง

4) จุด C4 ที่วัดไผ่ล้อม **หยุดตรวจวัดชั่วคราว** (เฝ้าระวังคุณภาพน้ำ ค่า DO ไม่น้อยกว่า 2.00 มิลลิกรัม/ลิตร) ดำเนินการตรวจวัดโดยการประสานครหลวง

5) จุด C5 ที่วัดโพธิ์แดงเหนือ **ปัจจุบันค่า DO 4.53 มิลลิกรัม/ลิตร อยู่ในเกณฑ์ปกติ** (เฝ้าระวังคุณภาพน้ำ ค่า DO ไม่น้อยกว่า 2.00 มิลลิกรัม/ลิตร) ดำเนินการตรวจวัดโดยการประสานครหลวง

2. แม่น้ำท่าจีน มีจุดเฝ้าระวังค่า DO รวม 4 จุด คือ (ภาพรวมอยู่ในเกณฑ์วิกฤต)

1) จุด T1 ที่ปตท.กระทู้แบน **ปัจจุบันค่า DO 0.98 มิลลิกรัม/ลิตร** (ข้อมูล ณ วันที่ 21 ก.ย.60) **อยู่ในเกณฑ์วิกฤต** (เฝ้าระวังคุณภาพน้ำ ค่า DO ไม่น้อยกว่า 2.00 มิลลิกรัม/ลิตร) ดำเนินการตรวจวัดโดยโครงการส่งน้ำและบำรุงรักษาภาษีเจริญ

2) จุด T2 ที่สะพานปฐมโพธิ์แก้ว **ปัจจุบันค่า DO 1.29 มิลลิกรัม/ลิตร** (ข้อมูล ณ วันที่ 21 ก.ย.60) **อยู่ในเกณฑ์เริ่มวิกฤต** (เฝ้าระวังคุณภาพน้ำ ค่า DO ไม่น้อยกว่า 2.00 มิลลิกรัม/ลิตร) ดำเนินการตรวจวัดโดยโครงการส่งน้ำและบำรุงรักษาภาษีเจริญ

3) จุด T3 ที่ปตร.มหาสวัสดิ์ **ปัจจุบันค่า DO 1.67 มิลลิกรัม/ลิตร** (ข้อมูล ณ วันที่ 18 ก.ย.60) **อยู่ในเกณฑ์เริ่มวิกฤต** (เฝ้าระวังคุณภาพน้ำ ค่า DO ไม่น้อยกว่า 2.00 มิลลิกรัม/ลิตร) ดำเนินการตรวจวัดโดยโครงการส่งน้ำและบำรุงรักษาพระพิมล

4) จุด T4 ที่ปตร.พระพิมล **ปัจจุบันค่า DO 1.65 มิลลิกรัม/ลิตร** (ข้อมูล ณ วันที่ 18 ก.ย.60) **อยู่ในเกณฑ์เริ่มวิกฤต** (เฝ้าระวังคุณภาพน้ำ ค่า DO ไม่น้อยกว่า 2.00 มิลลิกรัม/ลิตร) ดำเนินการตรวจวัดโดยโครงการส่งน้ำและบำรุงรักษาพระพิมล

3. แม่น้ำบางปะกงมีจุดเฝ้าระวังค่า DO รวม 1 จุด คือ

1) จุด B1 ที่ วัดแหลมใต้ **หยุดตรวจวัดชั่วคราว** (เฝ้าระวังคุณภาพน้ำ ค่า DO ไม่น้อยกว่า 2.00 มิลลิกรัม/ลิตร) ดำเนินการตรวจวัดโดยสำนักงานสิ่งแวดล้อมภาคที่13