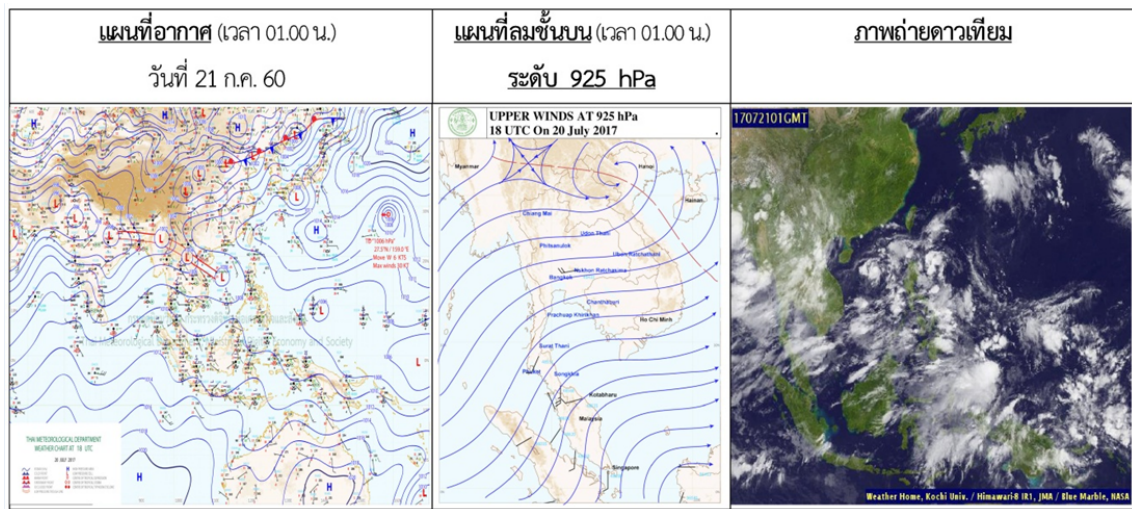




รายงานสถานการณ์น้ำและการเพาะปลูกพืช สำนักงานชลประทานที่ 11
วันศุกร์ที่ 21 กรกฎาคม พ.ศ. 2560

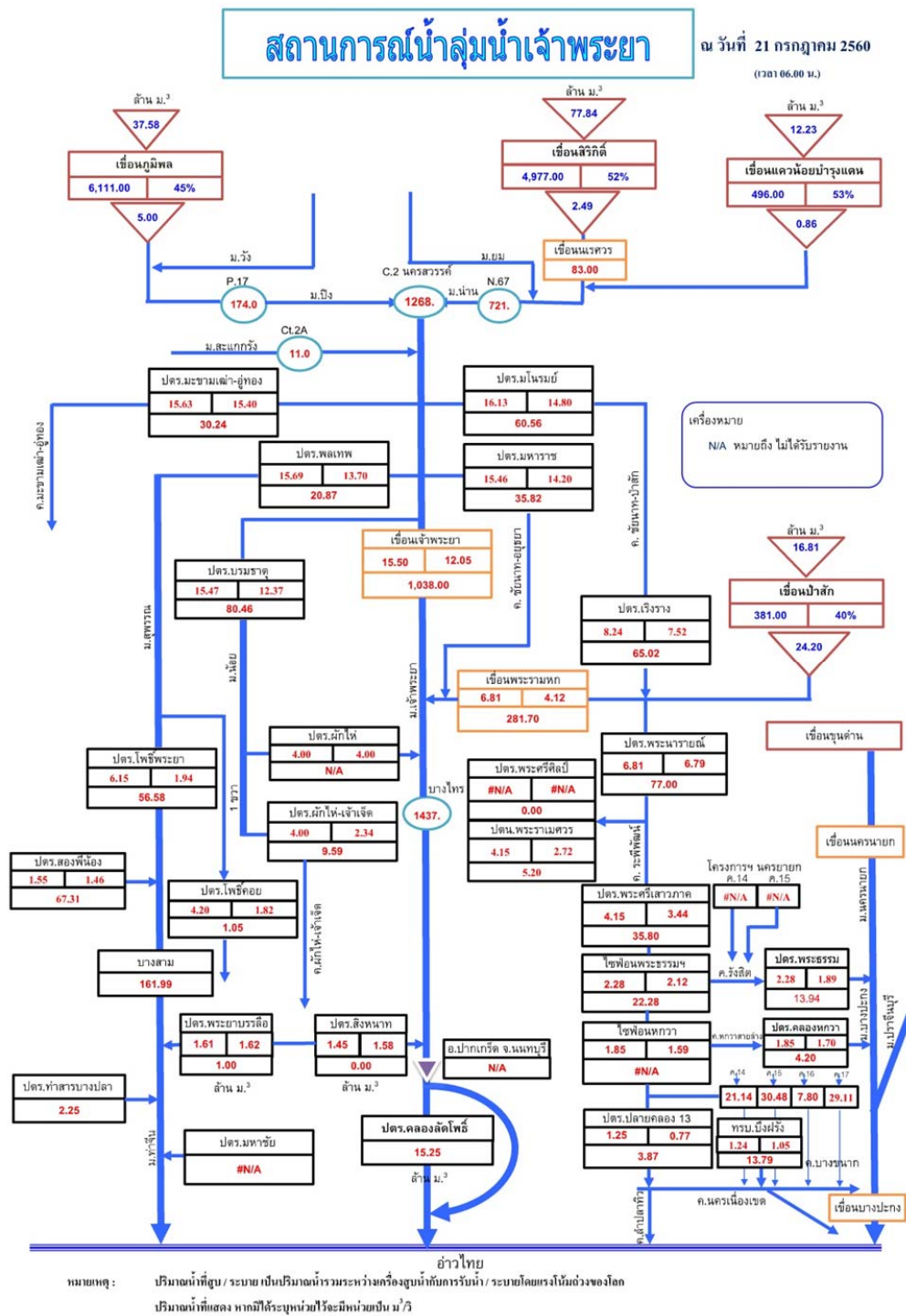
1. สภาพภูมิอากาศ



พยากรณ์อากาศ 24 ชั่วโมงข้างหน้า ประเทศไทยตอนบนยังคงมีฝนตกต่อเนื่องและมีฝนตกหนักบางแห่งในบริเวณภาคเหนือ ภาคตะวันออกเฉียงเหนือ และภาคตะวันออก สำหรับบริเวณทะเลอันดามันตอนบนคลื่นสูงประมาณ 2 เมตร ขอให้ประชาชนบริเวณดังกล่าวระวังอันตรายจากฝนตกหนักและฝนที่ตกสะสมไว้ด้วย ส่วนชาวเรือควรเดินเรือด้วยความระมัดระวัง

2. สถานการณ์น้ำ

2.1 สถานการณ์น้ำในกลุ่มน้ำเจ้าพระยา



2.2 สภาพในอ่างเก็บน้ำขนาดใหญ่

สภาพน้ำในอ่างเก็บน้ำขนาดใหญ่ที่เป็นแหล่งน้ำต้นทุนสำคัญของลุ่มน้ำเจ้าพระยาและสำนักงานชลประทานที่ 11

สภาพน้ำในอ่างเก็บน้ำ ภูมิพล สิริกิติ์ แควน้อยฯ และป่าสักฯ วันที่ 21 กรกฎาคม 2560

อ่างเก็บน้ำ	ปริมาณน้ำในอ่างฯ		ปริมาณน้ำใช้การได้		ปริมาณน้ำไหลลงอ่างฯ		ปริมาณน้ำระบาย		ปริมาณน้ำ รับได้อีก
	ปริมาณน้ำ	% ความจุอ่างฯ	ปริมาณน้ำ	% น้ำใช้การ	วันนี้	เมื่อวาน	วันนี้	เมื่อวาน	
ภูมิพล	6,111	45	2,311	24	37.58	26.27	5.00	5.00	7,351
สิริกิติ์	4,977	52	2,127	32	77.84	124.94	2.49	2.51	4,533
ภูมิพล+สิริกิติ์	11,088	48	4,438	27	115.42	151.21	7.49	7.51	11,884
แควน้อยฯ	496	53	453	51	12.23	11.25	0.86	0.86	443
ป่าสักชลสิทธิ์	381	40	378	40	16.81	10.40	24.20	24.21	579
รวมทั้งหมด	11,966	48	5,270	29	144.46	172.86	32.55	32.58	12,905

(หน่วย : ล้าน ลบ.ม.)

2.3 สถานการณ์น้ำท่าในลุ่มน้ำเจ้าพระยา

แม่น้ำเจ้าพระยา สถานี C.2 ปริมาณน้ำไหลผ่าน 1,258 ลบ.ม./วินาที (เมื่อวาน 1,262 ลบ.ม./วินาที) ระดับน้ำ +21.44 ม.รทก. ต่ำกว่าตลิ่ง 4.76 เมตร

เขื่อนเจ้าพระยา สถานี C.13 ปริมาณน้ำไหลผ่าน 1,038 ลบ.ม./วินาที (เมื่อวาน 1,097 ลบ.ม./วินาที) ระดับน้ำเหนือเขื่อน +15.50 ม.รทก. (เมื่อวาน +15.50 ม.รทก.) ระดับน้ำท้ายเขื่อน +12.05 ม.รทก. (เมื่อวาน +12.28 ม.รทก.)

รับน้ำเข้าระบบส่งน้ำทุ่งฝั่งตะวันออก ปริมาณน้ำเข้าคลอง 97 ลบ.ม./วินาที (เมื่อวาน 95 ลบ.ม./วินาที) คลอง-ชัยนาท-ป่าสัก (ปตร.มโนรมย์) 61 ลบ.ม./วินาที คลองชัยนาท-อยุธยา (ปตร.มหาราช) 36 ล้าน ลบ.ม.

แม่น้ำป่าสัก เขื่อนพระรามหก 282 ลบ.ม./วินาที (เมื่อวาน 263 ลบ.ม./วินาที) และรับน้ำเข้าคลองระพีพัฒน์ 77 ลบ.ม./วินาที ผ่านคลองระพีพัฒน์แยกตก (ปตร.พระศรีศัลย์) 5 ลบ.ม./วินาที และผ่านคลองระพีพัฒน์แยกใต้ (ปตร.พระศรีเสาวภาค) 36 ลบ.ม./วินาที

รับน้ำเข้าระบบส่งน้ำทุ่งฝั่งตะวันตก ปริมาณน้ำเข้าคลอง 162 ลบ.ม./วินาที (เมื่อวาน 159 ลบ.ม./วินาที) คลองมะขามเต้าอุ้มทอง (ปตร.มะขามเต้า-อุ้มทอง) 30 ลบ.ม./วินาที แม่น้ำสุพรรณ (ปตร.พลเทพ) 21 ลบ.ม./วินาที แม่น้ำน้อย (ปตร.บรมธาตุ) 80 ลบ.ม./วินาที คลองเล็กอื่นๆ 31 ลบ.ม./วินาที

อ.บางไทร สถานี C.29A ปริมาณน้ำไหลผ่านเฉลี่ย 1,437 ลบ.ม./วินาที (เมื่อวาน 1,504 ลบ.ม./วินาที) ปตร.คลองลัดโพธิ์ (ข้อมูลวันที่ 21 ก.ค.60 เปิดระบาย 11 ชม.) ปริมาณน้ำระบาย 15.25 ล้านลบ.ม (อัตราการไหลเฉลี่ย 385.35 ลบ.ม./วินาที)

3. ปริมาณน้ำต้นทุนในเขต สขป.11

3.1 พื้นที่ฝั่งตะวันออก รับน้ำจากสขป.10 ผ่าน ปตท.พระรามศวร 5.20 ลบ.ม./วินาที และปตท.พระศรีเสาวภาค 35.80 ลบ.ม./วินาที ปริมาณน้ำที่รับเข้าพื้นที่ รวม 41.00 ลบ.ม./วินาที หรือ ประมาณ 3.54 ล้านลบ.ม./วัน

หมายเหตุ ปตท.พระศรีศิลป์ปิดเพื่อดำเนินการก่อสร้าง ปตท.แห่งใหม่ ใช้การระบายน้ำที่ ปตท.พระรามศวรแทน

3.2 พื้นที่ฝั่งตะวันตก รับน้ำจาก สขป.12 ผ่าน ปตท.โพธิ์ค้อย 1.05 ลบ.ม./วินาที และปตท.ผักไห่ - เจ้าเจ็ด 9.59 ลบ.ม./วินาที ปริมาณน้ำที่รับเข้าพื้นที่รวม 10.64 ลบ.ม./วินาที หรือ ประมาณ 0.92 ล้านลบ.ม./วัน

3.3 รับน้ำผ่านประตูระบายน้ำและการสูบน้ำ

ผลการปฏิบัติการสูบน้ำ และระบายน้ำ ในเขต สขป.11 รายงาน ณ วันที่ 21 ก.ค. 60 (ข้อมูล ตั้งแต่ วันที่ 20 ก.ค. 60 เวลา 06.00 น. ถึงวันที่ 21 ก.ค. 60 เวลา 06.00 น.)

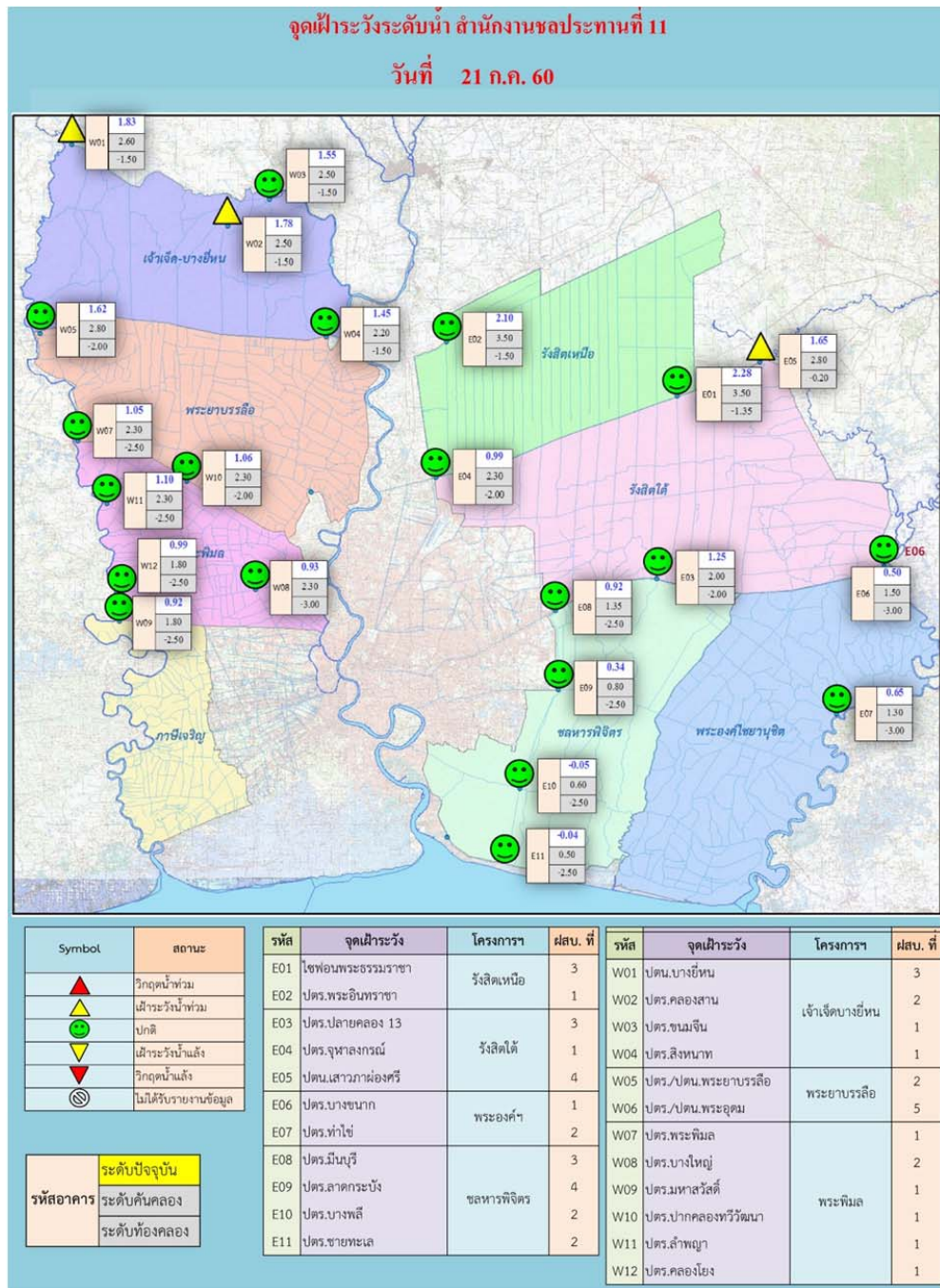
หน่วย : ล้าน ลบ.ม.

พื้นที่	ปตท. ปตท.		สถานีสูบน้ำถาวร		สถานีสูบน้ำกึ่งถาวร		รวม		เครื่องสูบน้ำ (จำนวน)	หมายเหตุ	
	21 ก.ค. 60	20 ก.ค. 60	21 ก.ค. 60	20 ก.ค. 60	21 ก.ค. 60	20 ก.ค. 60	21 ก.ค. 60	20 ก.ค. 60			
ฝั่งตะวันออก	แม่น้ำเจ้าพระยา	1.05	1.05	2.85	3.47	0.26	0.00	4.16	4.52	17	
	แม่น้ำนครนายก	0.00	0.00	2.04	2.04	0.00	0.00	2.04	2.04	9	
	แม่น้ำบางปะกง	1.32	0.64	1.04	1.04	0.00	0.00	2.36	1.68	2	
	อ่าวไทย	2.39	1.74	13.60	12.96	0.00	0.00	15.99	14.69	44	
	รวมฝั่งตะวันออก	4.76	3.43	19.53	19.50	0.26	0.00	24.55	22.93	72	
ฝั่งตะวันตก	แม่น้ำเจ้าพระยา	1.27	1.28	0.40	0.32	0.81	0.57	2.48	2.18	0	
	แม่น้ำท่าจีน	2.22	0.57	1.44	2.90	0.00	0.13	3.66	3.60	6	
	อ่าวไทย	0.00	0.00	0.00	0.00	0.00	0.00	0.00	0.00	-	
	รวมฝั่งตะวันตก	3.49	1.85	1.84	3.23	0.81	0.70	6.14	5.78	6	
รวมทั้ง 2 ฝั่ง	8.25	5.28	21.38	22.73	1.07	0.70	30.69	28.71	78		

หมายเหตุ

(-) รับน้ำเข้า

4. สถานการณ์น้ำท่า ณ จุดเฝ้าระวังในเขต สขป.11



พื้นที่ฝั่งตะวันออก ระดับน้ำท่าส่วนใหญ่อยู่ในเกณฑ์ปกติ

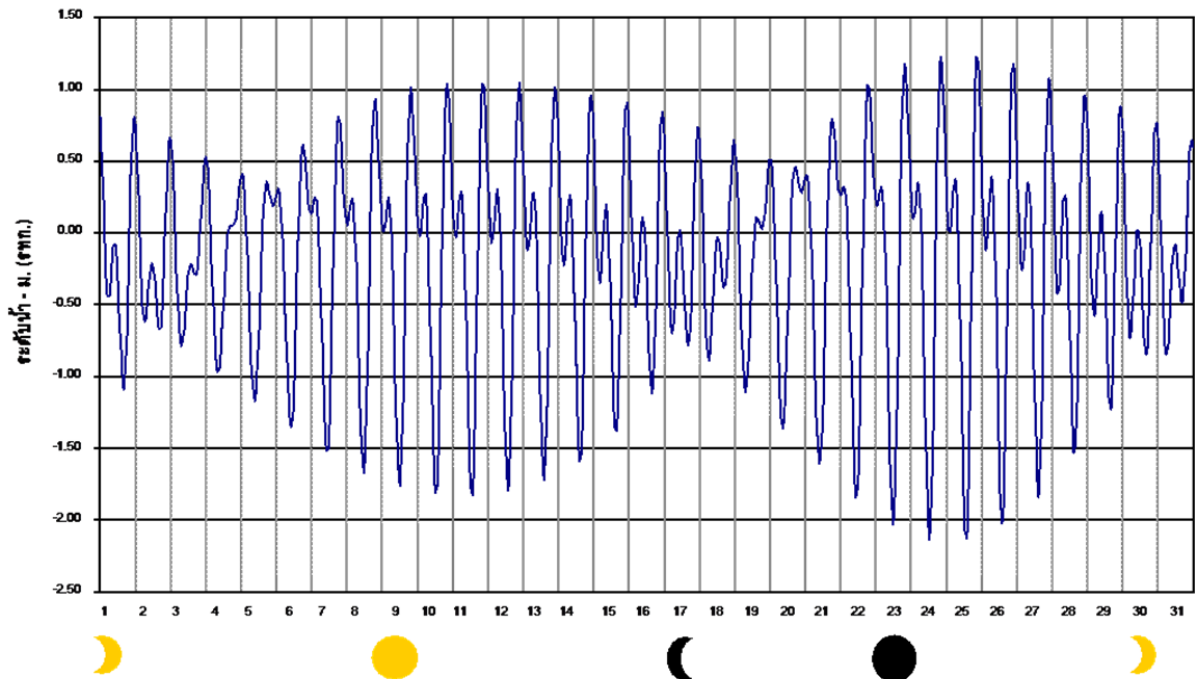
พื้นที่ฝั่งตะวันตก ระดับน้ำท่าส่วนใหญ่อยู่ในเกณฑ์ปกติ

5. สถานการณ์น้ำท่วมในเขต สขป.11

- ไม่มีพื้นที่น้ำท่วม

6. ระดับน้ำคาดการณ์ของศูนย์ประมวลวิเคราะห์สถานการณ์น้ำ กรมชลประทาน

ระดับน้ำพยากรณ์รายชั่วโมงที่สันดอนเจ้าพระยา (สมุทรปราการ) วันที่ 1-31 กรกฎาคม 2560



ระดับน้ำคาดการณ์ในเดือนกรกฎาคม พบว่าช่วงเวลาที่น้ำขึ้นสูงสุด มี 3 ช่วงเวลา คือ

- (1) ช่วงที่ 1 ระหว่างวันที่ 1-2 กรกฎาคม 2560
- (2) ช่วงที่ 2 ระหว่างวันที่ 11-13 กรกฎาคม 2560
- (3) ช่วงที่ 3 ระหว่างวันที่ 24-25 กรกฎาคม 2560

7.สภาพการเฉพาะปลูก

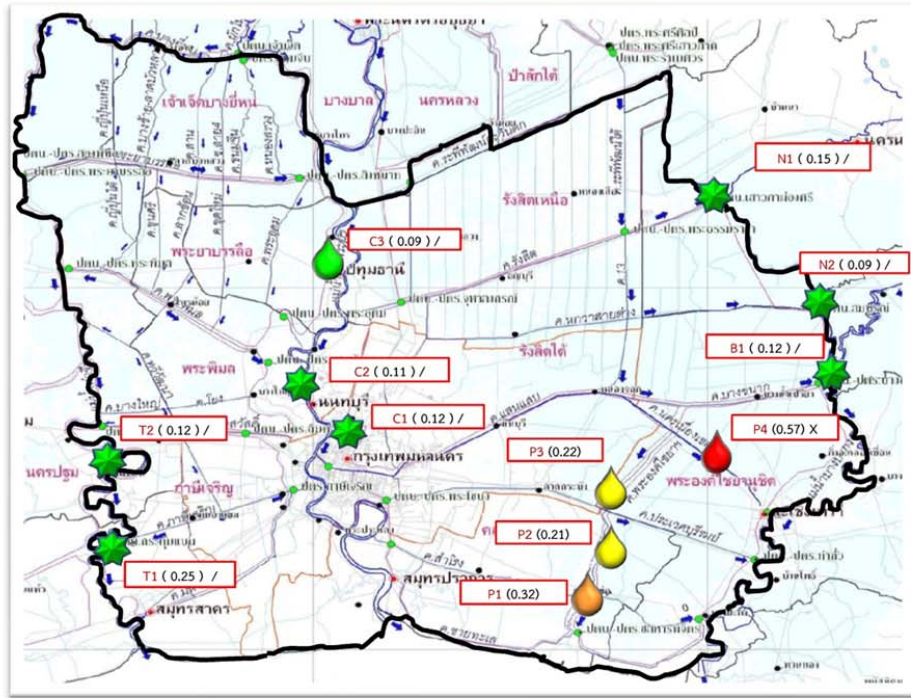
สำนักงานชลประทานที่ 11 รายงานผลความก้าวหน้าการเพาะปลูกพืชฤดูฝนปี 59/60 - ฤดูฝนปี 2560 เริ่มเพาะปลูกฤดูฝนวันที่ 1 พฤษภาคม 2560 - สิ้นสุดฤดูฝนปี 2560 วันที่ 31 ตุลาคม 2560

ลำดับที่	โครงการ ชลประทาน	พื้นที่ น	ข้าว												รวมพื้นที่ นับปลูก-ไม่ปลูก						
			พื้นที่ปลูกข้าว						พื้นที่ไม่ปลูกข้าว												
			ฤดูฝนปี 60		ฤดูฝนปี 59/60		ฤดูฝนปี 60		ฤดูฝนปี 59/60		ฤดูฝนปี 60		ฤดูฝนปี 59/60								
			แผน	ปลูกจริง	เก็บเกี่ยว	ปลูกจริง	เก็บเกี่ยว	ปลูกจริง	เก็บเกี่ยว	ปลูกจริง	เก็บเกี่ยว	ปลูกจริง	เก็บเกี่ยว								
1	พระอภัยมณี	404,000	234,500	233,613									0	0	8,531	0	0	0	8,241	16,772	
2	ชลประทานพิจิตร	242,000	83,688	69,746										0	9,822	0	0	99,635	4,700	115,592	
3	รังสิตแก้มือ	291,500	164,250	89,750	28,450	3,436							863	300	53,273	20,009	2,857	0	0	87,337	
4	รังสิตใต้	499,125	430,244	361,819	71,232	50,920	10,476						6,288	0	11,163	0	10,873	155	4001	26,192	
5	ปทุมธานี	0		58,118											0	0	0	0	0	0	0
	รวมฝั่งตะวันออก	1,436,625	912,682	779,611	0	99,682	50,920	13,912	0	0	6,288	863	10,122	72,967	20,009	113,565	4,855	13,677	245,893		
6	เจ้าเขื่อนบางลั่น	384,063	350,875	331,770	218,036	113,259	24,040						12,955	1,522	7,439	107	5,762	4,993	1,398	22,323	
7	พระยาบวรธิด	382,063	335,125	272,457	204,916	105,575	71,266						27,532	45	6,976	16,349	5,625	4,318	1,420	36,361	
8	พระพิบูล	199,000	150,000	122,200	4,700	4,700							0	5,020	4,850	0	3,070	490	8,470	21,900	
9	กษัตริย์	50,724	20,756	11,380											1,671	13,000		3,343	188	21,245	
10	สมุทรสาคร	0		350		275									223	9,000	0	16,500	11,100	36,953	
	รวมฝั่งตะวันตก	1,015,850	856,756	737,807	223,809	100,281	0	0	0	0	40,487	1,147	15,412	50,638	5,732	32,993	18,191	146,669	138,782		
	รวมทั้ง ธชป.11	2,452,475	1,769,438	1,531,524	323,491	151,201	0	13,912	0	0	46,775	2,010	25,534	123,605	25,741	146,358	23,046	28,346	384,675		

โครงการ	แผนปลูกข้าวฤดูฝนปี 60 ที่ตั้งทุ่งระยอง.11	
	แผน (ไร่)	ปลูกจริง (ไร่) เก็บเกี่ยว (ไร่)
เจ้าเขื่อนบางลั่น	242,793	242,793
พระพิบูล	29,354	29,354
พระยาบวรธิด	77,214	77,214
กษัตริย์	46	46
รังสิตใต้	101,190	101,190
พระอภัยมณี	38,768	38,768
รวม ธชป.11	489,565	489,565
คิดเป็น	100%	0.00%

8. คุณภาพน้ำในเขต สขป.11(ค่าความเค็ม)

จุดเฝ้าระวังค่าความเค็ม สขป.11
วันที่ 21 กรกฎาคม 2560



แม่น้ำ	จุดเฝ้าระวัง	เกณฑ์เฝ้าระวัง	ความเค็ม	แม่น้ำ	จุดเฝ้าระวัง	เกณฑ์เฝ้าระวัง	ความเค็ม
ม.ท่าจีน	T1 ปตท.กระทุ่มแบน (16 ก.ค. 60)	0.50 – 1.00	0.25	ค.พระองค์เจ้า	P1 จุดสูบน้ำประปาบางปะกง ณบางปะกง (20 ก.ค.60) * สูบน้ำเฉพาะฤดูฝน	0.20 - 0.25	0.32
	T2 สระพนาปฐมโพธิ์แก้ว (16 ก.ค. 60)	0.50 – 1.00	0.12		P2 สถานีสูบน้ำคลองพระองค์เจ้า (ข้อมูล สสนก.) (21 ก.ค.60 : 8.00 น.)	0.20 - 0.25	0.21
ม.เจ้าพระยา	C1 กรมฯ สามเสน (21 ก.ค. 60 : 8.00 น.)	0.50 – 1.00	0.12		P3 จุดสูบน้ำประปาพรพราช (20 ก.ค. 60)	0.20 - 0.25	0.22
	C2 ท่าอากาศยานบุรี (21 ก.ค. 60 : 8.00 น.)	0.50 – 1.00	0.12		P4 จุดสูบน้ำประปาคลองนครเนื่องเขต (ข้อมูล สสนก.) (21 ก.ค.60 : 6.00 น.)	0.20 - 0.25	0.57
	C3 สถานีสูบน้ำดิบท่าแล (21 ก.ค. 60: 8.00 น.)	0.20 - 0.25	0.09				
ม.นคาบยก	N1 ปตท.เสวภาคอ้อมหรี (5 มิ.ย. 60)	0.50 – 1.00	0.15	ม.บางปะกง	B1 ปตท.บางปะกง (20 ก.ค. 60)	0.50 – 1.00	0.12
	N2 ปตท.สนบูรณ (5 มิ.ย. 60)	0.50 – 1.00	0.09				

เกณฑ์เฝ้าระวังเพื่อนำน้ำไปใช้การเกษตร

★	ปกติ	ต่ำกว่า 0.50 กรัม/ลิตร
★	เฝ้าระวัง	0.50 – 1.00 กรัม/ลิตร
★	เริ่มวิกฤต	1.00 – 1.50 กรัม/ลิตร
★	วิกฤต	มากกว่า 1.50 กรัม/ลิตร

ม.ท่าจีน	ตรวจวัดโดย โครงการฯ ภาษีเจริญ
ม.เจ้าพระยา	ตรวจวัดโดย สบอ.
ม.นครนายก	ตรวจวัดโดย โครงการฯ รังสิตใต้
ม.บางปะกง,ค.พระองค์เจ้า	ตรวจวัดโดย โครงการฯ พระองค์เจ้า

เกณฑ์เฝ้าระวังเพื่อนำน้ำไปผลิตประปา

★	ปกติ	ต่ำกว่า 0.20 กรัม/ลิตร
★	เฝ้าระวัง	0.20 - 0.25 กรัม/ลิตร
★	เริ่มวิกฤต	0.25 - 0.50 กรัม/ลิตร
★	วิกฤต	มากกว่า 0.50 กรัม/ลิตร

สำนักงานชลประทานที่ 11 ได้ทำการเฝ้าระวัง ติดตามคุณภาพน้ำด้านความเค็มในแม่น้ำสายหลักที่สำคัญ 4 สาย ได้แก่ แม่น้ำเจ้าพระยา แม่น้ำท่าจีน แม่น้ำบางปะกง และแม่น้ำนครนายก ในแต่ละแม่น้ำจะมีจุดเฝ้าระวัง ดังนี้

1. แม่น้ำเจ้าพระยามีจุดเฝ้าระวังค่าความเค็ม จำนวน 3 จุด คือ

1) จุด C1 ที่กรมชลประทาน สามเสน ปัจจุบันมีค่าความเค็ม 0.12 กรัม/ลิตร อยู่ในเกณฑ์ปกติ (เฝ้าระวังค่าความเค็มไม่ให้เกิน 1.00 กรัม/ลิตร) ดำเนินการตรวจวัดโดยสำนักบริหารจัดการน้ำและอุทกวิทยา

2) จุด C2 ที่ท่าน้ำนนทบุรี ปัจจุบันมีค่าความเค็ม 0.12 กรัม/ลิตร อยู่ในเกณฑ์ปกติ (เฝ้าระวังค่าความเค็มไม่ให้เกิน 1.00 กรัม/ลิตร) ดำเนินการตรวจวัดโดยสำนักบริหารจัดการน้ำและอุทกวิทยา

3) จุด C3 ที่สถานีสูบน้ำดิบสำแล ปัจจุบันมีค่าความเค็ม 0.09 กรัม/ลิตร อยู่ในเกณฑ์ปกติ (เฝ้าระวังค่าความเค็มไม่ให้เกิน 0.25 กรัม/ลิตร) ดำเนินการตรวจวัดโดยสำนักบริหารจัดการน้ำและอุทกวิทยา

2. แม่น้ำท่าจีน มีจุดเฝ้าระวังค่าความเค็ม รวม 2 จุด คือ

1) จุด T1 ที่ปตท.กระทู้แบน ปัจจุบันมีค่าความเค็ม 0.25 กรัม/ลิตร (ข้อมูล ณ วันที่ 16 ก.ค.60) อยู่ในเกณฑ์ปกติ (เฝ้าระวังค่าความเค็มไม่ให้เกิน 1.00 กรัม/ลิตร) ดำเนินการตรวจวัดโดยโครงการส่งน้ำและบำรุงรักษาภาษีเจริญ

2) จุด T2 ที่สะพานปฐมโพธิ์แก้ว (จุดเฝ้าระวังแม่น้ำท่าจีนของกรมชลประทาน) ปัจจุบันมีค่าความเค็ม 0.12 กรัม/ลิตร (ข้อมูล ณ วันที่ 16 ก.ค.60) อยู่ในเกณฑ์ปกติ (เฝ้าระวังค่าความเค็มไม่ให้เกิน 1.00 กรัม/ลิตร) ดำเนินการตรวจวัดโดยโครงการ ส่งน้ำและบำรุงรักษาภาษีเจริญ

3. แม่น้ำบางปะกงมีจุดเฝ้าระวังค่าความเค็ม รวม 1 จุด คือ

1) จุด B1 ที่ ปตท.บางขนาก ปัจจุบันมีค่าความเค็ม 0.12 กรัม/ลิตร (ข้อมูล ณ วันที่ 13 ก.ค.60) อยู่ในเกณฑ์ปกติ (เฝ้าระวังค่าความเค็มไม่ให้เกิน 1.00 กรัม/ลิตร) ดำเนินการตรวจวัดโดยโครงการส่งน้ำและบำรุงรักษาพระองค์-ไชยานุชิต

4. แม่น้ำนครนายก มีจุดเฝ้าระวังค่าความเค็ม รวม 2 จุด คือ

1) จุด N1 ที่ ปตท.เสาวภาผ่องศรี ปัจจุบันมีค่าความเค็ม 0.15 กรัม/ลิตร (ข้อมูล ณ วันที่ 5 มิ.ย.60) อยู่ในเกณฑ์ปกติ (เฝ้าระวังค่าความเค็มไม่ให้เกิน 1.00 กรัม/ลิตร) ดำเนินการตรวจวัดโดยโครงการส่งน้ำและบำรุงรักษารังสิตใต้

2) จุด N2 ที่ ปตท.สมบุญณ์ ปัจจุบันมีค่าความเค็ม 0.09 กรัม/ลิตร (ข้อมูล ณ วันที่ 5 มิ.ย.60) อยู่ในเกณฑ์ปกติ (เฝ้าระวังค่าความเค็มไม่ให้เกิน 1.00 กรัม/ลิตร) ดำเนินการตรวจวัดโดยโครงการส่งน้ำและบำรุงรักษารังสิต-ใต้

ทั้งนี้ ได้ติดตามและเฝ้าระวังระวางคุณภาพน้ำด้านความเค็มในคลองพระองค์ไชยานุชิต ซึ่งมีจุดเฝ้าระวังค่าความเค็ม รวม 4 จุด ดังนี้

1) จุด P1 ที่จุดสูบน้ำประปาบางปะกง ถ.บางนา-ตราด (สูบน้ำเฉพาะฤดูฝน) ปัจจุบันมีค่าความเค็ม 0.32 กรัม/ลิตร (ข้อมูล ณ วันที่ 20 ก.ค.60) อยู่ในเกณฑ์เริ่มวิกฤต (เฝ้าระวังค่าความเค็มไม่เกิน 0.25 กรัม/ลิตร) ดำเนินการตรวจวัดโดยโครงการส่งน้ำและบำรุงรักษาพระองค์ไชยานุชิต

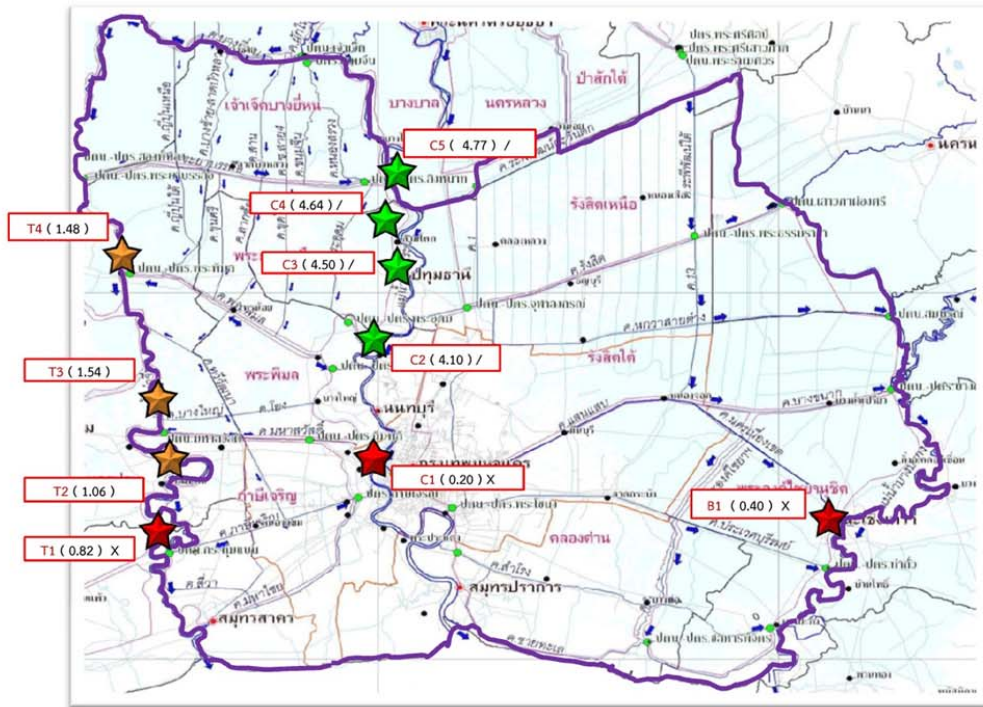
2) จุด P2 ที่สถานีสูบน้ำคลองพระองค์ฯ (ข้อมูล สสนก.) ปัจจุบันมีค่าความเค็ม 0.21 กรัม/ลิตร อยู่ในเกณฑ์เฝ้าระวัง (เฝ้าระวังค่าความเค็มไม่เกิน 0.25 กรัม/ลิตร) ดำเนินการตรวจวัดโดยโครงการส่งน้ำและบำรุงรักษาพระองค์ไชยานุชิต

3) จุด P3 ที่จุดสูบน้ำประปาเทพราช ปัจจุบันมีค่าความเค็ม 0.22 กรัม/ลิตร (ข้อมูล ณ วันที่ 20 ก.ค.60) อยู่ในเกณฑ์เฝ้าระวัง (เฝ้าระวังค่าความเค็มไม่เกิน 0.25 กรัม/ลิตร) ดำเนินการตรวจวัดโดยโครงการส่งน้ำและบำรุงรักษาพระองค์ไชยานุชิต

4) จุด P4 ที่จุดสูบน้ำประปาคลองนครเนื่องเขต (ข้อมูล สสนก.) ปัจจุบันมีค่าความเค็ม 0.57 กรัม/ลิตร อยู่ในเกณฑ์วิกฤต (เฝ้าระวังค่าความเค็มไม่เกิน 0.25 กรัม/ลิตร) ดำเนินการตรวจวัดโดยโครงการส่งน้ำและบำรุงรักษาพระองค์ไชยานุชิต

9. คุณภาพน้ำในเขต สขป.11(ค่า DO)

จุดเฝ้าระวังค่า DO สขป.11
วันที่ 21 กรกฎาคม 2560



แม่น้ำ	จุดเฝ้าระวัง	เกณฑ์เฝ้าระวัง	DO
ม.ท่าจีน	T1 ปต.กระทุ่มแบน (16 ก.ค. 60)	1.80 – 2.00	0.82
	T2 สะพานปฐมโพธิ์แก้ว (16 ก.ค. 60)	1.80 – 2.00	1.06
	T3 ปต.มหาสวัสดิ์ (17 ก.ค. 60)	1.80 – 2.00	1.54
	T4 ปต.พระพิมล (17 ก.ค. 60)	1.80 – 2.00	1.48
ม.เจ้าพระยา	C1 สะพานกรุงเทพ (21 ก.ค. 60 : 10.00 น.)	1.80 – 2.00	0.20
	C2 ปากเกร็ด (21 ก.ค. 60 : 10.00 น.)	1.80 – 2.00	4.10
	C3 สถานีสูบน้ำดิบสำแล (21 ก.ค.60) :10.00น.)	1.80 – 2.00	4.50
	C4 วัดไร่ล่อม (21 ก.ค. 60 : 10.00 น.)	1.80 – 2.00	4.64
	C5 วัดโพธิ์แดงเหนือ (21 ก.ค. 60 : 10.00 น.)	1.80 – 2.00	4.77
ม.บางปะกง	B1 วัดแหลมใต้ (21 มิ.ย. 60) : 10.00 น.)	1.80 – 2.00	0.40

มาตรฐานคุณภาพน้ำ ค่า DO ไม่น้อยกว่า 2.00 mg/l

★	ปกติ	มากกว่า 2.00
★	เฝ้าระวัง	1.80 – 2.00
★	เริ่มวิกฤต	1.00 – 1.80
★	วิกฤต	น้อยกว่า 1.00

ม.ท่าจีน	T1-T2	ตรวจวัดโดย โครงการฯ ภาษีเจริญ
	T3-T4	ตรวจวัดโดย โครงการฯ พระพิมล
ม.เจ้าพระยา	C1-C2	ตรวจวัดโดย กรมควบคุมมลพิษ
	C3-C5	ตรวจวัดโดย การประปานครหลวง
ม.บางปะกง	B1	ตรวจวัดโดย สำนักงานสิ่งแวดล้อมภาคที่ 13

สำนักงานชลประทานที่ 11 ได้ทำการเฝ้าระวัง ติดตามคุณภาพน้ำค่า DO ในแม่น้ำสายหลักที่สำคัญ 3 สาย ได้แก่ แม่น้ำเจ้าพระยา แม่น้ำท่าจีน แม่น้ำบางปะกง และแม่น้ำนครนายก ในแต่ละแม่น้ำจะมีจุดเฝ้าระวัง ดังนี้

1. แม่น้ำเจ้าพระยามีจุดเฝ้าระวังค่า DO จำนวน 5 จุด คือ (ภาพรวมอยู่ในเกณฑ์ปกติ)

1) จุด C1 ที่สะพานกรุงเทพ ปัจจุบันค่า DO 0.20 มิลลิกรัม/ลิตร อยู่ในเกณฑ์วิกฤต (เฝ้าระวังคุณภาพน้ำค่า DO ไม่น้อยกว่า 2.00 มิลลิกรัม/ลิตร) ดำเนินการตรวจวัดโดยกรมควบคุมมลพิษ

2) จุด C2 ที่ปากเกร็ด ปัจจุบันค่า DO 4.10 มิลลิกรัม/ลิตร อยู่ในเกณฑ์ปกติ (เฝ้าระวังคุณภาพน้ำค่า DO ไม่น้อยกว่า 2.00 มิลลิกรัม/ลิตร) ดำเนินการตรวจวัดโดยกรมควบคุมมลพิษ

3) จุด C3 ที่สถานีสูบน้ำดิบสำแล ปัจจุบันค่า DO 4.50 มิลลิกรัม/ลิตร อยู่ในเกณฑ์ปกติ (เฝ้าระวังคุณภาพน้ำค่า DO ไม่น้อยกว่า 2.00 มิลลิกรัม/ลิตร) ดำเนินการตรวจวัดโดยการประปานครหลวง

4) จุด C4 ที่วัดไผ่ล้อม ปัจจุบันค่า DO 4.64 มิลลิกรัม/ลิตร อยู่ในเกณฑ์ปกติ (เฝ้าระวังคุณภาพน้ำค่า DO ไม่น้อยกว่า 2.00 มิลลิกรัม/ลิตร) ดำเนินการตรวจวัดโดยการประปานครหลวง

5) จุด C5 ที่วัดโพธิ์แดงเหนือ ปัจจุบัน DO 4.77 มิลลิกรัม/ลิตร อยู่ในเกณฑ์ปกติ (เฝ้าระวังคุณภาพน้ำค่า DO ไม่น้อยกว่า 2.00 มิลลิกรัม/ลิตร) ดำเนินการตรวจวัดโดยการประปานครหลวง

2. แม่น้ำท่าจีน มีจุดเฝ้าระวังค่า DO รวม 4 จุด คือ (ภาพรวมอยู่ในเกณฑ์วิกฤต)

1) จุด T1 ที่ปตท.ระห่มแบน ปัจจุบันค่า DO 0.82 มิลลิกรัม/ลิตร (ข้อมูล ณ วันที่ 16 ก.ค.60) อยู่ในเกณฑ์วิกฤต (เฝ้าระวังคุณภาพน้ำค่า DO ไม่น้อยกว่า 2.00 มิลลิกรัม/ลิตร) ดำเนินการตรวจวัดโดยโครงการส่งน้ำและบำรุงรักษาภาษีเจริญ

2) จุด T2 ที่สะพานปฐมโพธิ์แก้ว ปัจจุบันค่า DO 1.06 มิลลิกรัม/ลิตร (ข้อมูล ณ วันที่ 16 ก.ค.60) อยู่ในเกณฑ์เริ่มวิกฤต (เฝ้าระวังคุณภาพน้ำค่า DO ไม่น้อยกว่า 2.00 มิลลิกรัม/ลิตร) ดำเนินการตรวจวัดโดยโครงการส่งน้ำและบำรุงรักษาภาษีเจริญ

3) จุด T3 ที่ปตร.มหาสวัสดิ์ ปัจจุบันค่า DO 1.54 มิลลิกรัม/ลิตร (ข้อมูล ณ วันที่ 17 ก.ค.60) อยู่ในเกณฑ์เริ่มวิกฤต (เฝ้าระวังคุณภาพน้ำค่า DO ไม่น้อยกว่า 2.00 มิลลิกรัม/ลิตร) ดำเนินการตรวจวัดโดยโครงการส่งน้ำและบำรุงรักษาพระพิมล

4) จุด T4 ที่ปตร.พระพิมล ปัจจุบันค่า DO 1.48 มิลลิกรัม/ลิตร (ข้อมูล ณ วันที่ 17 ก.ค.60) อยู่ในเกณฑ์เริ่มวิกฤต (เฝ้าระวังคุณภาพน้ำค่า DO ไม่น้อยกว่า 2.00 มิลลิกรัม/ลิตร) ดำเนินการตรวจวัดโดยโครงการส่งน้ำและบำรุงรักษาพระพิมล

3. แม่น้ำบางปะกงมีจุดเฝ้าระวังค่า DO รวม 1 จุด คือ

1) จุด B1 ที่ วัดแหลมใต้ ปัจจุบันค่า DO 0.40 มิลลิกรัม/ลิตร (ข้อมูล ณ วันที่ 21 มิ.ย.60) อยู่ในเกณฑ์วิกฤต (เฝ้าระวังคุณภาพน้ำค่า DO ไม่น้อยกว่า 2.00 มิลลิกรัม/ลิตร) ดำเนินการตรวจวัดโดยสำนักงานสิ่งแวดล้อมภาคที่13