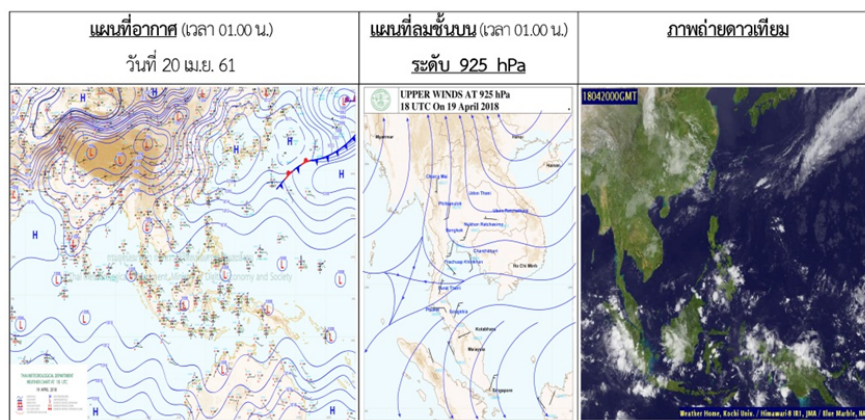




รายงานสถานการณ์น้ำและการเพาะปลูกพืช สำนักงานชลประทานที่ 11
วันศุกร์ที่ 20 เมษายน พ.ศ. 2561

1. สภาพภูมิอากาศ



พยากรณ์อากาศ 24 ชั่วโมงข้างหน้า บริเวณประเทศไทยตอนบนมีอุณหภูมิสูงขึ้นและมีอากาศร้อนโดยทั่วไป และมีฝนฟ้าคะนองเกิดขึ้นได้โดยเฉพาะบริเวณภาคเหนือ ภาคกลาง และภาคตะวันออกเฉียงเหนือ ขอให้ประชาชนบริเวณดังกล่าวดูแลสุขภาพเนื่องจากสภาพอากาศที่ร้อนไว้ด้วย

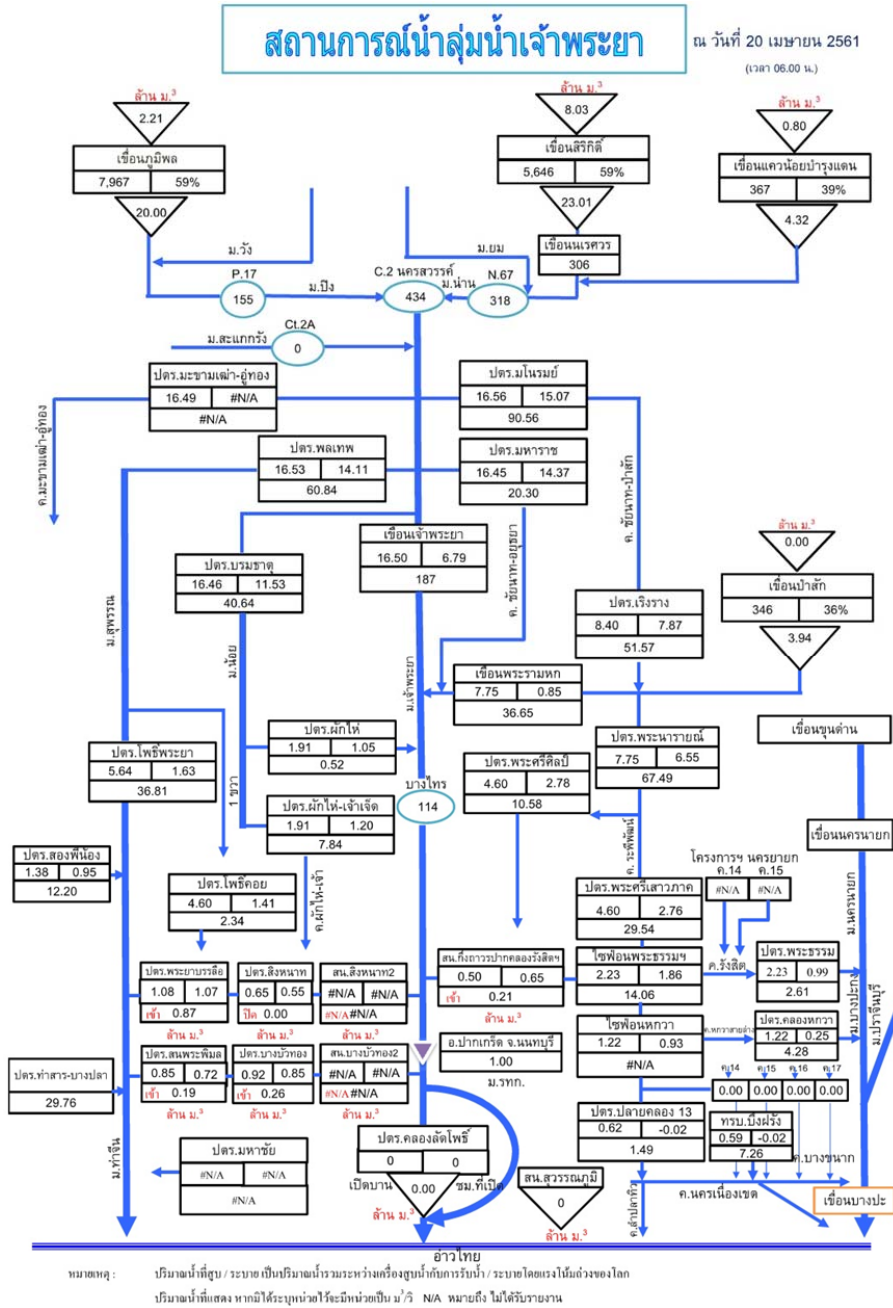
อนึ่ง ในช่วงวันที่ 24-27 เมษายน 2561 จะมีพายุฤดูร้อนเกิดขึ้นบริเวณประเทศไทยตอนบน โดยมีลักษณะของพายุฝนฟ้าคะนองลมกระโชกแรง ฟ้าผ่า และมีลูกเห็บตกได้บางพื้นที่ ซึ่งจะเริ่มจากภาคตะวันออกเฉียงเหนือก่อน

ลักษณะสำคัญทางอุตุนิยมวิทยา ความกดอากาศต่ำเนื่องจากความร้อนปกคลุมประเทศไทยตอนบน ทำให้บริเวณดังกล่าวมีอุณหภูมิสูงขึ้นและมีอากาศร้อนโดยทั่วไป ในขณะที่ลมตะวันออกเฉียงใต้พัดนำความชื้นจากทะเลจีนใต้และอ่าวไทยเข้าปกคลุมประเทศไทย ทำให้บริเวณดังกล่าว มีฝนฟ้าคะนองบางพื้นที่ อนึ่ง ในช่วงวันที่ 24-27

เมษายน 2561 บริเวณความกดอากาศสูงจากประเทศจีนจะแผ่ลงมาปกคลุมภาคตะวันออกเฉียงเหนือ และทะเลจีนใต้ ทำให้ประเทศไทยตอนบนจะเกิดพายุฤดูร้อนขึ้น โดยเริ่มจากภาคตะวันออกเฉียงเหนือก่อน

2. สถานการณ์น้ำ

2.1 สถานการณ์น้ำในลุ่มน้ำเจ้าพระยา



2.2 สภาพในอ่างเก็บน้ำขนาดใหญ่

สภาพน้ำในอ่างเก็บน้ำขนาดใหญ่ที่เป็นแหล่งน้ำต้นทุนสำคัญของลุ่มน้ำเจ้าพระยาและสำนักงานชลประทานที่ 11

สภาพน้ำในอ่างเก็บน้ำ ภูมิพล สิริกิติ์ แควน้อยฯ และป่าสักฯ วันที่ 20 เมษายน 2561

อ่างเก็บน้ำ	ปริมาณน้ำในอ่างฯ		ปริมาณน้ำใช้การได้		ปริมาณน้ำไหลลงอ่างฯ		ปริมาณน้ำระบาย		ปริมาณน้ำ รับได้อีก
	ปริมาณน้ำ	% ความจุอ่างฯ	ปริมาณน้ำ	% น้ำใช้การ	วันนี้	เมื่อวาน	วันนี้	เมื่อวาน	
ภูมิพล	7,967	59	4,167	43	2.21	0.00	20.00	20.00	5,495
สิริกิติ์	5,646	59	2,796	42	8.03	10.06	23.01	23.05	3,864
ภูมิพล+สิริกิติ์	13,614	59	6,964	43	10.24	10.06	43.01	43.05	9,358
แควน้อยฯ	367	39	324	36	0.80	1.03	4.32	4.32	572
ป่าสักชลสิทธิ์	346	36	343	36	0.00	1.14	3.94	3.96	614
รวมทั้งหมด	14,327	58	7,631	42	11.04	12.23	51.27	51.33	10,544

(หน่วย : ล้าน ลบ.ม.)

2.3 สถานการณ์น้ำท่าในลุ่มน้ำเจ้าพระยา

แม่น้ำเจ้าพระยา สถานี C.2 ปริมาณน้ำไหลผ่าน 434 ลบ.ม./วินาที (เมื่อวาน 403 ลบ.ม./วินาที) ระดับน้ำ +18.68 ม.รทก. ต่ำกว่าตลิ่ง 7.52 เมตร

เขื่อนเจ้าพระยา สถานี C.13 ปริมาณน้ำไหลผ่าน 187 ลบ.ม./วินาที (เมื่อวาน 165 ลบ.ม./วินาที) ระดับน้ำเหนือเขื่อน +16.50 ม.รทก. (เมื่อวาน +16.50 ม.รทก.) ระดับน้ำท้ายเขื่อน +6.79 ม.รทก. (เมื่อวาน +6.61 ม.รทก.)

รับน้ำเข้าระบบส่งน้ำทุ่งฝั่งตะวันออก ปริมาณน้ำเข้าคลอง 113 ลบ.ม./วินาที (เมื่อวาน 112 ลบ.ม./วินาที) คลอง-ชัยนาท-ป่าสัก (ปตร.มโนรมย์) 91 ลบ.ม./วินาที คลองชัยนาท-อยุธยา (ปตร.มหาราช) 20 ลบ.ม./วินาที คลองเล็กอื่นๆ 2 ลบ.ม./วินาที

แม่น้ำป่าสัก เขื่อนพระรามหก ปริมาณน้ำไหลผ่าน 37 ลบ.ม./วินาที (เมื่อวาน 37 ลบ.ม./วินาที) และรับน้ำเข้าคลองระพีพัฒน์ 67 ลบ.ม./วินาที ผ่านคลองระพีพัฒน์แยกตก (ปตร.พระศรีศิลป์) 11 ลบ.ม./วินาที และผ่านคลองระพีพัฒน์แยกใต้ (ปตร.พระศรีเสาวภาค) 30 ลบ.ม./วินาที

รับน้ำเข้าระบบส่งน้ำทุ่งฝั่งตะวันตก ปริมาณน้ำเข้าคลอง 101 ลบ.ม./วินาที (เมื่อวาน 101 ลบ.ม./วินาที) คลองมะขามแต่อู่ทอง (ปตร.มะขามแต่อู่ทอง) ปิด แม่น้ำสุพรรณ (ปตร.พลเทพ) 61 ลบ.ม./วินาที แม่น้ำน้อย (ปตร.บรมธาตุ) 41 ลบ.ม./วินาที

อ.บางไทร สถานี C.29A ปริมาณน้ำไหลผ่านเฉลี่ย 114 ลบ.ม./วินาที (เมื่อวาน 116 ลบ.ม./วินาที)

3. ปริมาณน้ำต้นทุนในเขต สขป.11

3.1 พื้นที่ฝั่งตะวันออก รับน้ำจาก สขป.10 ผ่าน ปตร.พระศรีศิลา 10.58 ลบ.ม./วินาที และปตร.พระศรีเสาวภาค 29.54 ลบ.ม./วินาที ปริมาณน้ำที่รับเข้าพื้นที่ รวม 40.12 ลบ.ม./วินาที หรือ ประมาณ 3.47 ล้านลบ.ม./วัน

3.2 พื้นที่ฝั่งตะวันตก รับน้ำจาก สขป.12 ผ่าน ปตร.ผักไห่ - เจ้าเจ็ด 7.84 ลบ.ม./วินาที ปริมาณน้ำรับเข้าพื้นที่รวม 7.84 ลบ.ม./วินาที หรือ ประมาณ 0.68 ล้านลบ.ม./วัน

3.3 รับน้ำผ่านประตูระบายน้ำและการสูบน้ำ

ผลการปฏิบัติการสูบน้ำ และระบายน้ำในเขต สขป.11 รายงาน ณ วันที่ 20 เม.ย. 61 (ข้อมูล ตั้งแต่ วันที่ 19 เม.ย. 61 เวลา 06.00 น. ถึงวันที่ 20 เม.ย. 61 เวลา 06.00 น.)

หน่วย : ล้าน ลบ.ม.

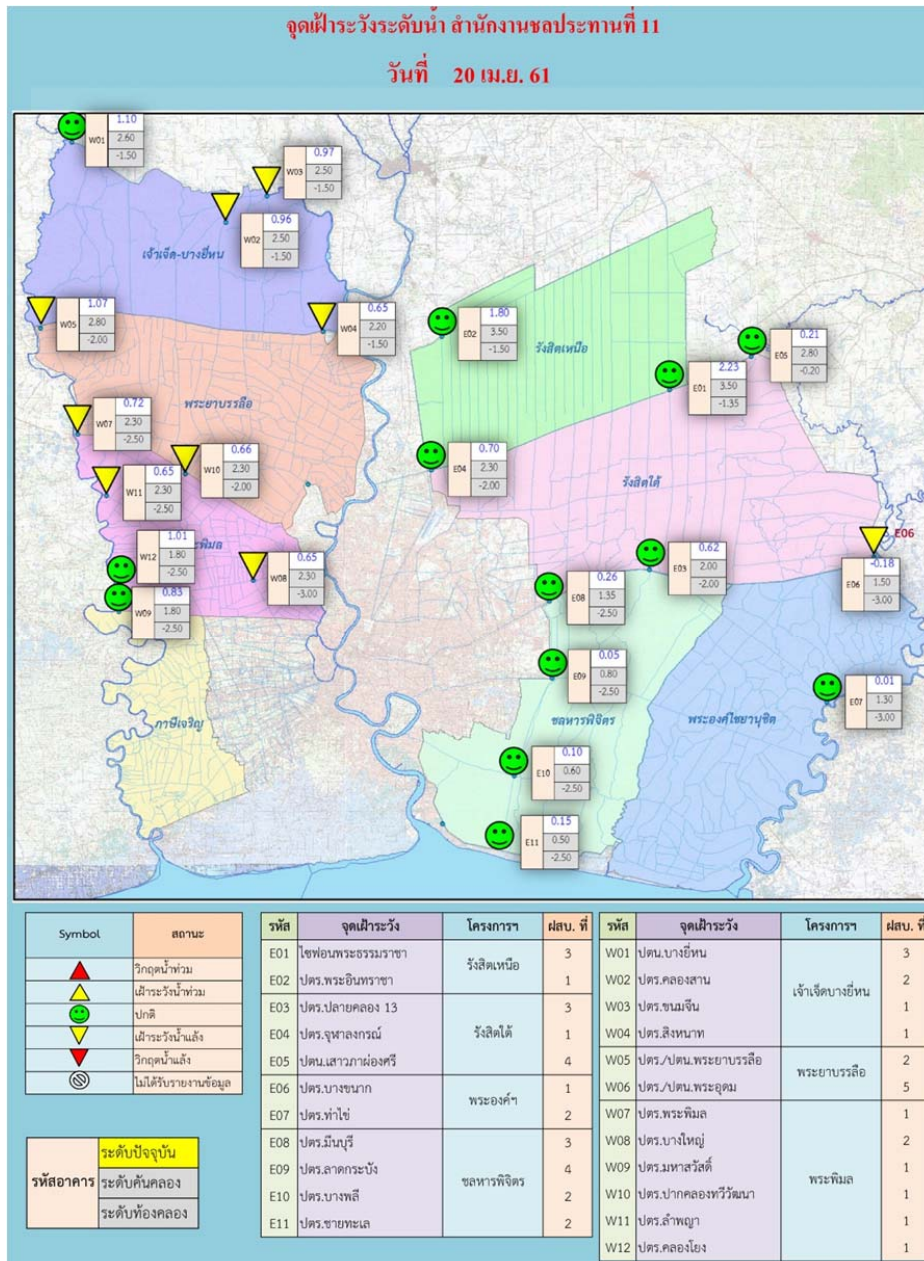
พื้นที่	ปตร. ปคน.		สถานีสูบน้ำถาวร		สถานีสูบน้ำกึ่งถาวร		รวม		เครื่องสูบน้ำ (จำนวน)	หมายเหตุ	
	20 เม.ย. 61	19 เม.ย. 61	20 เม.ย. 61	19 เม.ย. 61	20 เม.ย. 61	19 เม.ย. 61	20 เม.ย. 61	19 เม.ย. 61			
ฝั่งตะวันออก	แม่น้ำเจ้าพระยา	-1.84	-1.95	0.00	0.00	0.00	0.00	-1.84	-1.95	0	
	แม่น้ำนครนายก	0.00	0.00	0.00	0.00	0.00	0.00	0.00	0.00	0	
	แม่น้ำบางปะกง	-0.77	-0.82	0.00	0.00	0.04	0.04	-0.72	-0.77	2	
	อ่าวไทย	0.00	0.00	0.00	0.00	0.00	0.00	0.00	0.00	0	
	รวมฝั่งตะวันออก	-2.61	-2.76	0.00	0.00	0.04	0.04	-2.57	-2.72	2	
ฝั่งตะวันตก	แม่น้ำเจ้าพระยา	-0.37	-0.29	0.00	0.00	0.00	0.00	-0.37	-0.29	0	
	แม่น้ำท่าจีน	-0.36	-0.96	0.00	0.00	0.00	0.00	-0.36	-0.96	0	
	อ่าวไทย	0.00	0.00	0.00	0.00	0.00	0.00	0.00	0.00	-	
	รวมฝั่งตะวันตก	-0.73	-1.25	0.00	0.00	0.00	0.00	-0.73	-1.25	0	
รวมทั้ง 2 ฝั่ง	-3.34	-4.01	0.00	0.00	0.04	0.04	-3.30	-3.97	2		

หมายเหตุ

(-) รับน้ำเข้า

ปี 2561 ระบายน้ำสะสมรวม -216.67 ล้าน ลบ.ม.

4. สถานการณ์น้ำในคลองสายหลัก ณ จุดเฝ้าระวังในเขต สขป.11



พื้นที่ฝั่งตะวันออก ระดับน้ำในคลองสายหลักส่วนใหญ่อยู่ในเกณฑ์ปกติ โดยมีจุดที่อยู่ในเกณฑ์วิกฤตน้ำแล้ง

1 จุด ได้แก่

1. ปตร.บางชนาก ในเขตโครงการส่งน้ำและบำรุงรักษาพระองค์ไชยานุชิต

พื้นที่ฝั่งตะวันตก ระดับน้ำในคลองสายหลักส่วนใหญ่อยู่ในเกณฑ์ปกติ โดยมีจุดที่อยู่ในเกณฑ์เฝ้าระวังน้ำแล้ง

8 จุด ได้แก่

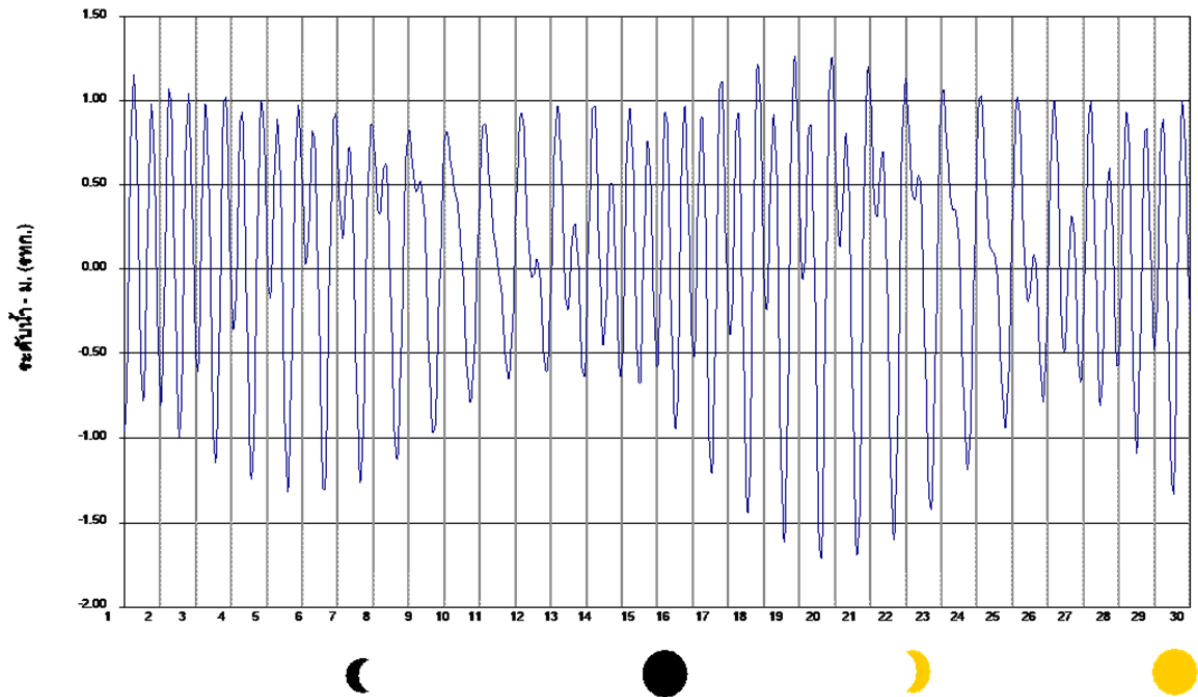
1. ปตร.คลองสาน ในเขตโครงการส่งน้ำและบำรุงรักษาเจ้าเจ็ดบางยี่หน
2. ปตร.ขนมจีน ในเขตโครงการส่งน้ำและบำรุงรักษาเจ้าเจ็ดบางยี่หน
3. ปตร.สิงหนาท ในเขตโครงการส่งน้ำและบำรุงรักษาเจ้าเจ็ดบางยี่หน
4. ปตร./ปตน.พระยาบรรลือ ในเขตโครงการส่งน้ำและบำรุงรักษาพระยาบรรลือ
5. ปตร.พระพิมล ในเขตโครงการส่งน้ำและบำรุงรักษาพระพิมล
6. ปตร.บางใหญ่ ในเขตโครงการส่งน้ำและบำรุงรักษาพระพิมล
7. ปตร.ปากคลองทวีวัฒนา ในเขตโครงการส่งน้ำและบำรุงรักษาพระพิมล
8. ปตร.ลำพญา ในเขตโครงการส่งน้ำและบำรุงรักษาพระพิมล

5. สถานการณ์น้ำท่วมในเขต สขบ.11

- ไม่มีพื้นที่น้ำท่วม

6. ระดับน้ำพยากรณ์ในแม่น้ำเจ้าพระยา

ระดับน้ำพยากรณ์รายชั่วโมงที่สันดอนเจ้าพระยา(สมุทรปราการ) วันที่ 1-30 เมษายน 2561



ข้อมูลจากศูนย์ประมวลวิเคราะห์สถานการณ์น้ำ กรมชลประทาน

ระดับน้ำคาดการณ์ในเดือน เมษายน พบว่าช่วงเวลาที่น้ำขึ้นสูงสุด มี 2 ช่วงเวลา คือ

(1) ช่วงที่ 1 ระหว่างวันที่ 1-3 เมษายน 2561

(2) ช่วงที่ 2 ระหว่างวันที่ 18-23 เมษายน 2561

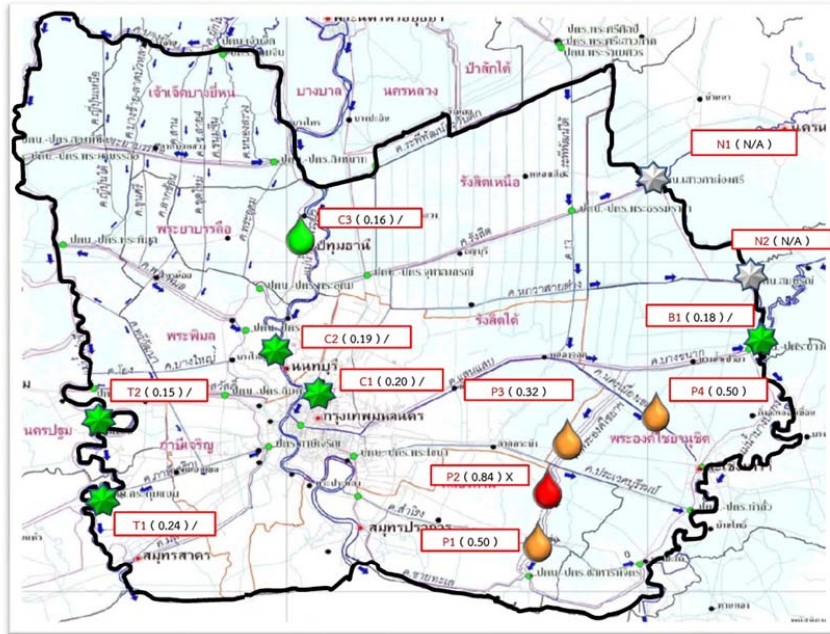
7.สภาพการเพาะปลูก

สำนักงานชลประทานที่ 11 รายงานผลการสำรวจการเพาะปลูกฤดูแล้ง วันที่ 1 พฤศจิกายน 2560 -สิ้นสุดฤดูแล้งปี 2560/61 วันที่ 30 เมษายน 2561

ลำดับที่	โครงการ	พื้นที่ชลประทาน	พื้นที่ปลูกข้าว	ข้าว										พืชไร่-พืชผัก ปลูกได้-ไม่ปลูก						รวมพื้นที่ปลูก									
				เฉลี่ยปี 60/61 เริ่ม 1 พ.ย. 60-30 เม.ย. 61 (เฉลี่ย 2 ปี 60, เริ่ม 14 เม.ย. 61-30 เม.ย. 61)					เฉลี่ยปี 60/61 เริ่ม 1 พ.ย. 60-10 เม.ย. 61					พืชไร่	พืชผัก	ไม้ผล	ไม้ยืนต้น	บ่อปลา	บ่อเลี้ยง		อื่นๆ	รวมพื้นที่ปลูก							
				ฤดูแล้ง 1 ปี 60/61		ฤดูแล้ง 2 ปี 61		รวม	ฤดูแล้ง 1 ปี 60/61		ฤดูแล้ง 2 ปี 61		รวม										พื้นที่	พื้นที่	พื้นที่	พื้นที่	พื้นที่	พื้นที่	พื้นที่
				ปลูกจริง	% ปลูกจริง	ปลูกจริง	% ปลูกจริง		ปลูกจริง	% ปลูกจริง	ปลูกจริง	% ปลูกจริง																	
1	พระองค์ไชยบุรี	404,000	234,500	67,881	0	22,000	135,590	200	135,590	100	0	0	0	8,531	0	0	0	0	0	0	8,241	16,772							
2	ขุดทรายจัด	242,000	83,688	51,445	0	9,102	69,746	136	30,587	44	0	0	0	0	0	0	99,635	4,700	1,435	105,770	1,435	105,770							
3	รังสิตเหนือ	291,500	164,250	96,449	0		101,447	105	101,447	100	0	0	0	863	300	59,673	20,509	2,856	0	0	84,202	84,202							
4	รังสิตใต้	499,125	430,244	244,379	0		207,243	85	71,604	35	0	0	0	7,580	0	5,990	0	5,990	0	995	14,565	14,565							
5	ปทุมธานี	0	0	0	0	0	58,118		11,627	20	0	0	0	0	0	0	0	0	0	0	0	0	0						
	รวมทั้งสิ้น	1,436,625	912,682	460,154	0	31,102	572,144	124	350,855	61	0	0	863	300	75,784	20,509	108,481	4,700	10,671	221,309	10,671	221,309							
6	ตั้งเขื่อนข้าม	384,063	350,875	350,000	0	88,602	332,554	95	194,023	58	29,090	1,102	1,522	7,439	107	5,762	4,993	1,398	1,398	22,323	1,398	22,323							
7	พระยาพราหมณ์	382,063	335,125	262,248	0	28,402	267,315	101	175,382	66	11,100	45	7,271	16,349	5,625	4,649	1,420	1,628	36,987	1,628	36,987								
8	พระพนม	199,000	150,000	54,265	865	7,875	75,760	140	48,415	64	0	0	2,960	4,850	0	3,230	110	6,270	17,420	6,270	17,420								
9	ภาษีเจริญ	50,724	20,756	9,306	0	0	4,814	52	4,228	88	320	100	320	13,000	0	3,273	188	3,043	21,175	3,043	21,175								
10	สมุทรสาคร	0	0	0	0	0	320	320	320	100	320	0	223	9,000	0	16,500	11,100	130	36,953	130	36,953								
	รวมทั้งสิ้น	1,015,850	856,756	675,819	865	124,879	680,763	101	422,368	62	40,510	1,147	13,647	50,638	5,732	33,414	17,811	12,469	134,858	12,469	134,858								
	รวมทั้งสิ้นปี 11	2,452,475	1,769,438	1,135,973	865	155,981	1,252,907	110	773,223	62	40,510	2,010	13,947	126,422	26,241	141,895	22,511	23,140	386,167	23,140	386,167								

8. คุณภาพน้ำในเขต สขป.11(ค่าความเค็ม)

จุดเฝ้าระวังค่าความเค็ม สขป.11
วันที่ 20 เมษายน 2561



แม่น้ำ	จุดเฝ้าระวัง	เกณฑ์เฝ้าระวัง	ความเค็ม	แม่น้ำ	จุดเฝ้าระวัง	เกณฑ์เฝ้าระวัง	ความเค็ม
ม.ท่าจีน	T1 ปตท.กระทู้แบบ (20 เม.ย. 61)	0.50 - 1.00	0.24	ค.พระองค์อา	P1 จุดสูบน้ำประปาบางปะกง บางนาครต (17 เม.ย. 61) * สูบน้ำเฉพาะฤดูฝน	0.20 - 0.25	0.50
	T2 สะพานปฐมโพธิ์แก้ว (20 เม.ย. 61)	0.50 - 1.00	0.15		P2 สถานีสูบน้ำคลองพระองค์อา (ข้อมูล สสนก.) (20 เม.ย. 61 : 08.00 น.)	0.20 - 0.25	0.84
ม.เจ้าพระยา	C1 กรมฯ สามเสน (20 เม.ย. 61 : 8.00 น.)	0.50 - 1.00	0.20		P3 จุดสูบน้ำประปาพรขลา (17 เม.ย. 61)	0.20 - 0.25	0.32
	C2 ท่าอากาศยานบุรี (20 เม.ย. 61 : 8.00 น.)	0.50 - 1.00	0.19		P4 จุดสูบน้ำประปาคลองนครเนื่องเขต(17 เม.ย. 61)	0.20 - 0.25	0.50
	C3 สถานีสูบน้ำวัดบ้านลาด (20 เม.ย. : 8.00 น.)	0.20 - 0.25	0.16	ม.บางปะกง	B1 ปตร.บางนา (18 เม.ย. 61)	0.50 - 1.00	0.18
ม.นครนายก	N1 ปตท.เสาวภาอ่องศรี	0.50 - 1.00	N/A				
	N2 ปตท.สมบูรณ	0.50 - 1.00	N/A				

เกณฑ์เฝ้าระวังเพื่อนำน้ำไปใช้การเกษตร

	ปกติ	ต่ำกว่า 0.50 กรัม/ลิตร
	เฝ้าระวัง	0.50 - 1.00 กรัม/ลิตร
	เริ่มวิกฤต	1.00 - 1.50 กรัม/ลิตร
	วิกฤต	มากกว่า 1.50 กรัม/ลิตร

เกณฑ์เฝ้าระวังเพื่อนำน้ำไปผลิตประปา

	ปกติ	ต่ำกว่า 0.20 กรัม/ลิตร
	เฝ้าระวัง	0.20 - 0.25 กรัม/ลิตร
	เริ่มวิกฤต	0.25 - 0.50 กรัม/ลิตร
	วิกฤต	มากกว่า 0.50 กรัม/ลิตร

ม.ท่าจีน	ตรวจวัดโดย โครงการฯ ภาษีเจริญ
ม.เจ้าพระยา	ตรวจวัดโดย สบอ.
ม.นครนายก	ตรวจวัดโดย โครงการฯ รังสิตใต้
ม.บางปะกง,ค.พระองค์อา	ตรวจวัดโดย โครงการฯ พระองค์อา

สำนักงานชลประทานที่11 ได้ทำการเฝ้าระวัง ติดตามคุณภาพน้ำด้านความเค็มในแม่น้ำสายหลักที่สำคัญ 4 สาย ได้แก่ แม่น้ำเจ้าพระยา แม่น้ำท่าจีน แม่น้ำบางปะกง และแม่น้ำนครนายก ในแต่ละแม่น้ำจะมีจุดเฝ้าระวัง ดังนี้

1. แม่น้ำเจ้าพระยามีจุดเฝ้าระวังค่าความเค็ม จำนวน 3 จุด คือ

1) จุด C1 ที่กรมชลประทาน สามเสน ปัจจุบันมีค่าความเค็ม 0.20 กรัม/ลิตร อยู่ในเกณฑ์ปกติ (เฝ้าระวังค่าความเค็มไม่เกิน 1.00 กรัม/ลิตร) ดำเนินการตรวจวัดโดยสำนักบริหารจัดการน้ำและอุทกวิทยา

2) จุด C2 ที่ทำนายนนทบุรี ปัจจุบันมีค่าความเค็ม 0.19 กรัม/ลิตร อยู่ในเกณฑ์ปกติ (เฝ้าระวังค่าความเค็มไม่เกิน 1.00 กรัม/ลิตร) ดำเนินการตรวจวัดโดยสำนักบริหารจัดการน้ำและอุทกวิทยา

3) จุด C3 ที่สถานีสูบน้ำดิบสำแล ปัจจุบันมีค่าความเค็ม 0.16 กรัม/ลิตร อยู่ในเกณฑ์ปกติ (เฝ้าระวังค่าความเค็มไม่เกิน 0.25 กรัม/ลิตร) ดำเนินการตรวจวัดโดยสำนักบริหารจัดการน้ำและอุทกวิทยา

2. แม่น้ำท่าจีน มีจุดเฝ้าระวังค่าความเค็ม รวม 2 จุด คือ

1) จุด T1 ที่ปตท.กระทู้แบน ปัจจุบันมีค่าความเค็ม 0.24 กรัม/ลิตร อยู่ในเกณฑ์ปกติ (เฝ้าระวังค่าความเค็มไม่เกิน 1.00 กรัม/ลิตร) ดำเนินการตรวจวัดโดยโครงการส่งน้ำและบำรุงรักษาภาษีเจริญ

2) จุด T2 ที่สะพานปฐมโพธิ์แก้ว (จุดเฝ้าระวังแม่น้ำท่าจีนของกรมชลประทาน) ปัจจุบันมีค่าความเค็ม 0.15 กรัม/ลิตร อยู่ในเกณฑ์ปกติ (เฝ้าระวังค่าความเค็มไม่เกิน 1.00 กรัม/ลิตร) ดำเนินการตรวจวัดโดยโครงการส่งน้ำและบำรุงรักษาภาษีเจริญ

3. แม่น้ำบางปะกงมีจุดเฝ้าระวังค่าความเค็ม รวม 1 จุด คือ

1) จุด B1 ที่ ปตร.บางขนาก ปัจจุบันมีค่าความเค็ม 0.18 กรัม/ลิตร (ข้อมูล ณ วันที่ 18 เม.ย.61) อยู่ในเกณฑ์ปกติ (เฝ้าระวังค่าความเค็มไม่เกิน 1.00 กรัม/ลิตร) ดำเนินการตรวจวัดโดยโครงการส่งน้ำและบำรุงรักษาพระองค์ไชยานุชิต

4. แม่น้ำนครนายก มีจุดเฝ้าระวังค่าความเค็ม รวม 2 จุด คือ

1) จุด N1 ที่ ปตท.เสาวภาผ่องศรี **ไม่ได้รับรายงาน** (เฝ้าระวังค่าความเค็มไม่เกิน 1.00 กรัม/ลิตร) ดำเนินการตรวจวัดโดยโครงการส่งน้ำและบำรุงรักษารังสิตใต้

2) จุด N2 ที่ ปตท.สมบุญ **ไม่ได้รับรายงาน** (เฝ้าระวังค่าความเค็มไม่เกิน 1.00 กรัม/ลิตร) ดำเนินการตรวจวัดโดยโครงการส่งน้ำและบำรุงรักษารังสิตใต้

ทั้งนี้ ได้ติดตามและเฝ้าระวังระวางคุณภาพน้ำด้านความเค็มในคลองพระองค์ไชยานุชิต ซึ่งมีจุดเฝ้าระวังค่าความเค็ม รวม 4 จุด ดังนี้

1) จุด P1 ที่จุดสูบน้ำประปาบางปะกง อ.บางนา-ตราด (สูบน้ำเฉพาะฤดูฝน) ปัจจุบันมีค่าความเค็ม 0.50 กรัม/ลิตร (ข้อมูล ณ วันที่ 17 เม.ย.61) อยู่ในเกณฑ์เริ่มวิกฤต (เฝ้าระวังค่าความเค็มไม่ให้เกิน 0.25 กรัม/ลิตร) ดำเนินการตรวจวัดโดยโครงการส่งน้ำและบำรุงรักษาพระองค์ไชยานุชิต

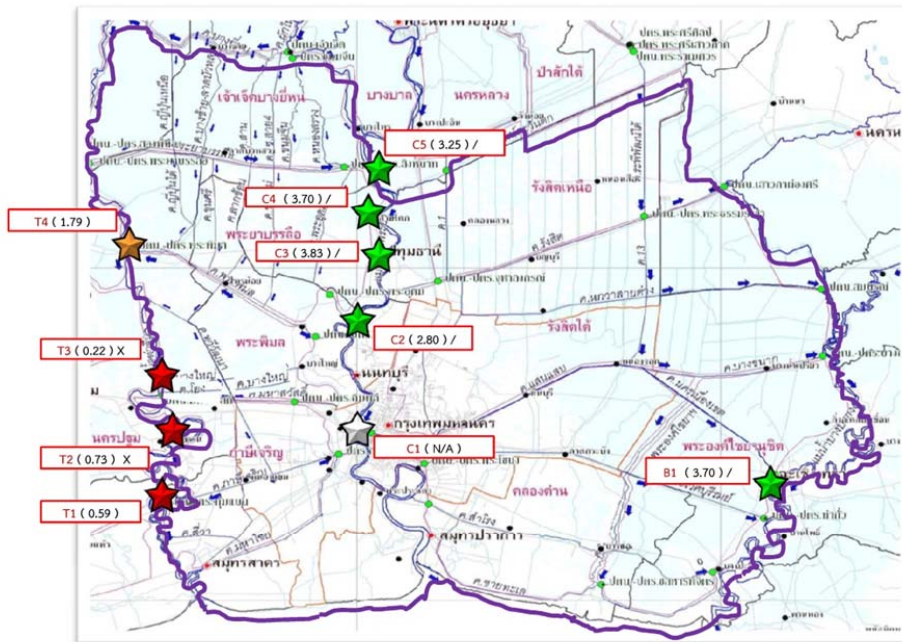
2) จุด P2 ที่สถานีสูบน้ำคลองพระองค์ฯ (ข้อมูล สสนก.) ปัจจุบันมีค่าความเค็ม 0.84 กรัม/ลิตร อยู่ในเกณฑ์วิกฤต (เฝ้าระวังค่าความเค็มไม่ให้เกิน 0.25 กรัม/ลิตร) ดำเนินการตรวจวัดโดยโครงการส่งน้ำและบำรุงรักษาพระองค์ไชยานุชิต

3) จุด P3 ที่จุดสูบน้ำประปาเทพราช ปัจจุบันมีค่าความเค็ม 0.32 กรัม/ลิตร (ข้อมูล ณ วันที่ 17 เม.ย.61) อยู่ในเกณฑ์เริ่มวิกฤต (เฝ้าระวังค่าความเค็มไม่ให้เกิน 0.25 กรัม/ลิตร) ดำเนินการตรวจวัดโดยโครงการส่งน้ำและบำรุงรักษาพระองค์ไชยานุชิต

4) จุด P4 ที่จุดสูบน้ำประปาคลองนครเนื่องเขต ปัจจุบันมีค่าความเค็ม 0.50 กรัม/ลิตร (ข้อมูล ณ วันที่ 17 เม.ย.61) อยู่ในเกณฑ์เริ่มวิกฤต (เฝ้าระวังค่าความเค็มไม่ให้เกิน 0.25 กรัม/ลิตร) ดำเนินการตรวจวัดโดยโครงการส่งน้ำและบำรุงรักษาพระองค์ไชยานุชิต

9. คุณภาพน้ำในเขต สขป.11(ค่า DO)

จุดเฝ้าระวังค่า DO สขป.11
วันที่ 20 เมษายน 2561



แม่น้ำ	จุดเฝ้าระวัง	เกณฑ์เฝ้าระวัง	DO
ม.ท่าจีน	T1 ปต.กระทุ่มแบน (20 เม.ย. 61)	1.80 – 2.00	0.59
	T2 สะพานปฐมโพธิ์แก้ว (20 เม.ย. 61)	1.80 – 2.00	0.73
	T3 ปต.มหาสวัสดิ์ (18 เม.ย. 61)	1.80 – 2.00	0.22
	T4 ปต.พระพิมล (18 เม.ย. 61)	1.80 – 2.00	1.79
ม.เจ้าพระยา	C1 สะพานกรุงเทพ (หยุดตรวจวัดชั่วคราว)	1.80 – 2.00	N/A
	C2 ปากเกร็ด (20 เม.ย. 61 : 11.00 น.)	1.80 – 2.00	2.80
	C3 สถานีสูบน้ำดิบสำแล (20 เม.ย.61 :11.00น.)	1.80 – 2.00	3.83
	C4 วัดไผ่ล้อม (20 เม.ย. 61 : 11.00 น.)	1.80 – 2.00	3.70
	C5 วัดโพธิ์แดงเหนือ (20 เม.ย. 61 : 11.00 น.)	1.80 – 2.00	3.25
ม.บางปะกง	B1 วัดแหลมใต้ (20 เม.ย. 61 : 11.00 น.)	1.80 – 2.00	3.70

มาตรฐานคุณภาพน้ำ ค่า DO ไม่น้อยกว่า 2.00 mg/L		
★	ปกติ	มากกว่า 2.00
★	เฝ้าระวัง	1.80 – 2.00
★	เริ่มวิกฤต	1.00 – 1.80
★	วิกฤต	น้อยกว่า 1.00

ม.ท่าจีน	T1-T2	ตรวจวัดโดย โครงการฯ ภาษีเจริญ
	T3-T4	ตรวจวัดโดย โครงการฯ พระพิมล
ม.เจ้าพระยา	C1-C2	ตรวจวัดโดย กรมควบคุมมลพิษ
	C3-C5	ตรวจวัดโดย การประปานครหลวง
ม.บางปะกง	B1	ตรวจวัดโดย สำนักงานสิ่งแวดล้อมภาคที่ 13

สำนักงานชลประทานที่ 11 ได้ทำการเฝ้าระวัง ติดตามคุณภาพน้ำค่า DO ในแม่น้ำสายหลักที่สำคัญ 3 สาย ได้แก่ แม่น้ำเจ้าพระยา แม่น้ำท่าจีน แม่น้ำบางปะกง และแม่น้ำนครนายก ในแต่ละแม่น้ำจะมีจุดเฝ้าระวัง ดังนี้

1. แม่น้ำเจ้าพระยามีจุดเฝ้าระวังค่า DO จำนวน 5 จุด คือ (ภาพรวมอยู่ในเกณฑ์ปกติ)

1) จุด C1 ที่สะพานกรุงเทพ หุดตรวจวัดชั่วคราว (เฝ้าระวังคุณภาพน้ำ ค่า DO ไม่น้อยกว่า 2.00 มิลลิกรัม/ลิตร) ดำเนินการตรวจวัดโดยกรมควบคุมมลพิษ

2) จุด C2 ที่ปากเกร็ด ปัจจุบันค่า DO 2.80 มิลลิกรัม/ลิตร อยู่ในเกณฑ์ปกติ (เฝ้าระวังคุณภาพน้ำ ค่า DO ไม่น้อยกว่า 2.00 มิลลิกรัม/ลิตร) ดำเนินการตรวจวัดโดยกรมควบคุมมลพิษ

3) จุด C3 ที่สถานีสูบน้ำดิบสำแล ปัจจุบันค่า DO 3.83 มิลลิกรัม/ลิตร อยู่ในเกณฑ์ปกติ (เฝ้าระวังคุณภาพน้ำ ค่า DO ไม่น้อยกว่า 2.00 มิลลิกรัม/ลิตร) ดำเนินการตรวจวัดโดยการประปานครหลวง

4) จุด C4 ที่วัดไผ่ล้อม ปัจจุบันค่า DO 3.70 มิลลิกรัม/ลิตร อยู่ในเกณฑ์ปกติ (เฝ้าระวังคุณภาพน้ำ ค่า DO ไม่น้อยกว่า 2.00 มิลลิกรัม/ลิตร) ดำเนินการตรวจวัดโดยการประปานครหลวง

5) จุด C5 ที่วัดโพธิ์แดงเหนือ ปัจจุบันค่า DO 3.525 มิลลิกรัม/ลิตร อยู่ในเกณฑ์ปกติ (เฝ้าระวังคุณภาพน้ำ ค่า DO ไม่น้อยกว่า 2.00 มิลลิกรัม/ลิตร) ดำเนินการตรวจวัดโดยการประปานครหลวง

2. แม่น้ำท่าจีน มีจุดเฝ้าระวังค่า DO รวม 4 จุด คือ (ภาพรวมอยู่ในเกณฑ์วิกฤต)

1) จุด T1 ที่ปตท.กระทู้แบน ปัจจุบันค่า DO 0.59 มิลลิกรัม/ลิตร อยู่ในเกณฑ์วิกฤต (เฝ้าระวังคุณภาพน้ำ ค่า DO ไม่น้อยกว่า 2.00 มิลลิกรัม/ลิตร) ดำเนินการตรวจวัดโดยโครงการส่งน้ำและบำรุงรักษาภาษีเจริญ

2) จุด T2 ที่สะพานปฐมโพธิ์แก้ว ปัจจุบันค่า DO 0.73 มิลลิกรัม/ลิตร อยู่ในเกณฑ์วิกฤต (เฝ้าระวังคุณภาพน้ำ ค่า DO ไม่น้อยกว่า 2.00 มิลลิกรัม/ลิตร) ดำเนินการตรวจวัดโดยโครงการส่งน้ำและบำรุงรักษาภาษีเจริญ

3) จุด T3 ที่ปตร.มหาสวัสดิ์ ปัจจุบันค่า DO 0.22 มิลลิกรัม/ลิตร (ข้อมูล ณ วันที่ 18 เม.ย.61) อยู่ในเกณฑ์วิกฤต (เฝ้าระวังคุณภาพน้ำ ค่า DO ไม่น้อยกว่า 2.00 มิลลิกรัม/ลิตร) ดำเนินการตรวจวัดโดยโครงการส่งน้ำและบำรุงรักษาพระพิมล

4) จุด T4 ที่ปตร.พระพิมล ปัจจุบันค่า DO 1.79 มิลลิกรัม/ลิตร (ข้อมูล ณ วันที่ 18 เม.ย.61) อยู่ในเกณฑ์เริ่มวิกฤต (เฝ้าระวังคุณภาพน้ำ ค่า DO ไม่น้อยกว่า 2.00 มิลลิกรัม/ลิตร) ดำเนินการตรวจวัดโดยโครงการส่งน้ำและบำรุงรักษาพระพิมล

3. แม่น้ำบางปะกงมีจุดเฝ้าระวังค่า DO รวม 1 จุด คือ

1) จุด B1 ที่ วัดแหลมใต้ ปัจจุบันค่า DO 3.70 มิลลิกรัม/ลิตร อยู่ในเกณฑ์ปกติ (เฝ้าระวังคุณภาพน้ำ ค่า DO ไม่น้อยกว่า 2.00 มิลลิกรัม/ลิตร) ดำเนินการตรวจวัดโดยสำนักงานสิ่งแวดล้อมภาคที่13