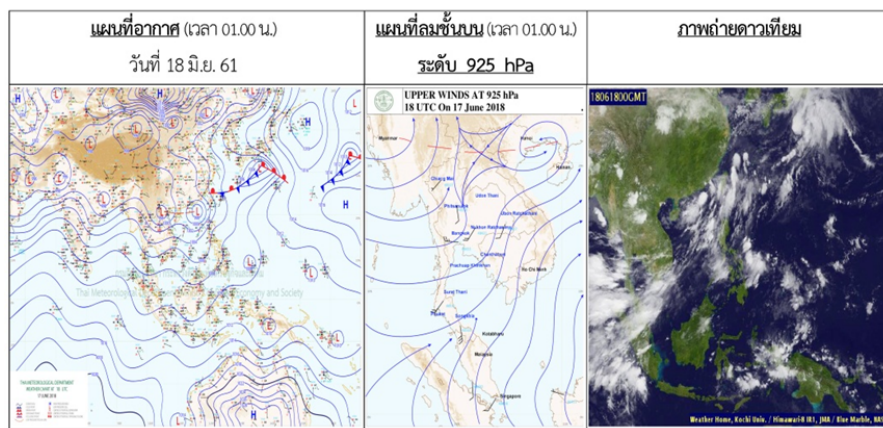




รายงานสถานการณ์น้ำและการเพาะปลูกพืช สำนักงานชลประทานที่ 11
วันจันทร์ที่ 18 มิถุนายน พ.ศ. 2561

1. สภาพภูมิอากาศ



พยากรณ์อากาศ 24 ชั่วโมงข้างหน้า ประเทศไทยมีฝนเพิ่มขึ้นกับมีฝนตกหนักบางแห่งบริเวณภาคเหนือ ภาคตะวันออกเฉียงเหนือ ภาคตะวันออก และภาคใต้ตอนบน ขอให้ประชาชนที่อาศัยอยู่ในพื้นที่เสี่ยงภัย ระวังอันตรายจากฝนที่ตกหนักและฝนที่ตกสะสมไว้ด้วย

ส่วนคลื่นลมบริเวณทะเลอันดามันมีคลื่นสูง 2-4 เมตร และบริเวณอ่าวไทยตอนบนตั้งแต่จังหวัดสุราษฎร์ธานีขึ้นมาทางฝั่งมีคลื่นสูง 2-3 เมตร ขอให้ชาวเรือเดินเรือด้วยความระมัดระวัง และเรือเล็กบริเวณทะเลอันดามันและอ่าวไทยควรงดออกจากฝั่ง

ลักษณะสำคัญทางอุตุนิยมวิทยา มรสุมตะวันตกเฉียงใต้ที่พัดปกคลุมทะเลอันดามัน ประเทศไทย และอ่าวไทยมีกำลังแรง ประกอบกับมีร่องมรสุม พาดผ่านภาคเหนือตอนบนและภาคตะวันออกเฉียงเหนือตอนบนเข้าสู่หย่อมความกดอากาศต่ำบริเวณอ่าวตังเกี๋ย ลักษณะเช่นนี้ทำให้ประเทศไทยมีฝนเพิ่มขึ้นกับมีฝนตกหนักบางแห่งสำหรับคลื่นลมบริเวณทะเลอันดามัน และอ่าวไทยตอนบนมีกำลังแรงอย่างต่อเนื่อง

2.2 สภาพในอ่างเก็บน้ำขนาดใหญ่

สภาพน้ำในอ่างเก็บน้ำขนาดใหญ่ที่เป็นแหล่งน้ำต้นตุน้ำสำคัญของลุ่มน้ำเจ้าพระยาและสำนักงานชลประทานที่ 11

สภาพน้ำในอ่างเก็บน้ำ ภูมิพล สิริกิติ์ แควน้อยยา และป่าสักฯ วันที่ 18 มิถุนายน 2561

อ่างเก็บน้ำ	ปริมาณน้ำในอ่างฯ		ปริมาณน้ำใช้การได้		ปริมาณน้ำไหลลงอ่างฯ		ปริมาณน้ำระบาย		ปริมาณน้ำ รับได้สัก
	ปริมาณน้ำ	% ความจุอ่างฯ	ปริมาณน้ำ	% น้ำใช้การ	วันนี้	เมื่อวาน	วันนี้	เมื่อวาน	
ภูมิพล	7,513	56	3,713	38	24.44	25.01	24.00	24.00	5,949
สิริกิติ์	4,919	52	2,069	31	7.74	13.41	20.02	20.11	4,591
ภูมิพล+สิริกิติ์	12,433	54	5,783	35	32.18	38.42	44.02	44.11	10,539
แควน้อยยา	216	23	173	19	1.88	3.51	6.91	6.91	723
ป่าสักชลสิทธิ์	208	22	205	21	1.10	0.33	2.64	2.64	752
รวมทั้งหมด	12,857	52	6,161	34	35.16	42.26	53.57	53.66	12,015

(หน่วย : ล้าน ลบ.ม.)

2.3 สถานการณ์น้ำท่าในลุ่มน้ำเจ้าพระยา

แม่น้ำเจ้าพระยา สถานี C.2 ปริมาณน้ำไหลผ่าน 523 ลบ.ม./วินาที (เมื่อวาน 465 ลบ.ม./วินาที) ระดับน้ำ +19.05 ม.รทก. ต่ำกว่าตลิ่ง 7.15 เมตร

เขื่อนเจ้าพระยา สถานี C.13 ปริมาณน้ำไหลผ่าน 80 ลบ.ม./วินาที (เมื่อวาน 80 ลบ.ม./วินาที) ระดับน้ำเหนือเขื่อน +15.92 ม.รทก. (เมื่อวาน +15.84 ม.รทก.) ระดับน้ำท้ายเขื่อน +5.76 ม.รทก. (เมื่อวาน +5.76 ม.รทก.)

รับน้ำเข้าระบบส่งน้ำทุ่งฝั่งตะวันออก ปริมาณน้ำเข้าคลอง 178 ลบ.ม./วินาที (เมื่อวาน 171 ลบ.ม./วินาที) คลอง-ชัยนาท-ป่าสัก (ปตร.มโนรมย์) 140 ลบ.ม./วินาที คลองชัยนาท-อยุธยา (ปตร.มหาราช) 30 ลบ.ม./วินาที คลองเล็กอื่นๆ 8 ลบ.ม./วินาที

แม่น้ำป่าสัก เขื่อนพระรามหก ปริมาณน้ำไหลผ่าน 5 ลบ.ม./วินาที (เมื่อวาน 5 ลบ.ม./วินาที) และรับน้ำเข้าคลองระพีพัฒน์ 52 ลบ.ม./วินาที ผ่านคลองระพีพัฒน์แยกตก (ปตร.พระศรีศิลป์) 9 ลบ.ม./วินาที และผ่านคลองระพีพัฒน์แยกใต้ (ปตร.พระศรีเสาวภาค) 26 ลบ.ม./วินาที

รับน้ำเข้าระบบส่งน้ำทุ่งฝั่งตะวันตก ปริมาณน้ำเข้าคลอง 209 ลบ.ม./วินาที (เมื่อวาน 189 ลบ.ม./วินาที) คลองมะขามเฒ่าอุทุมพร (ปตร.มะขามเฒ่า-อุทุมพร) 20 ลบ.ม./วินาที แม่น้ำสุพรรณ (ปตร.พลเทพ) 60 ลบ.ม./วินาที แม่น้ำน้อย (ปตร.บรมธาตุ) 96 ลบ.ม./วินาที คลองเล็กอื่นๆ 33 ลบ.ม./วินาที

อ.บางไทร สถานี C.29A ปริมาณน้ำไหลผ่านเฉลี่ย 125 ลบ.ม./วินาที (เมื่อวาน 137 ลบ.ม./วินาที)

3. ปริมาณน้ำต้นทุนในเขต สขป.11

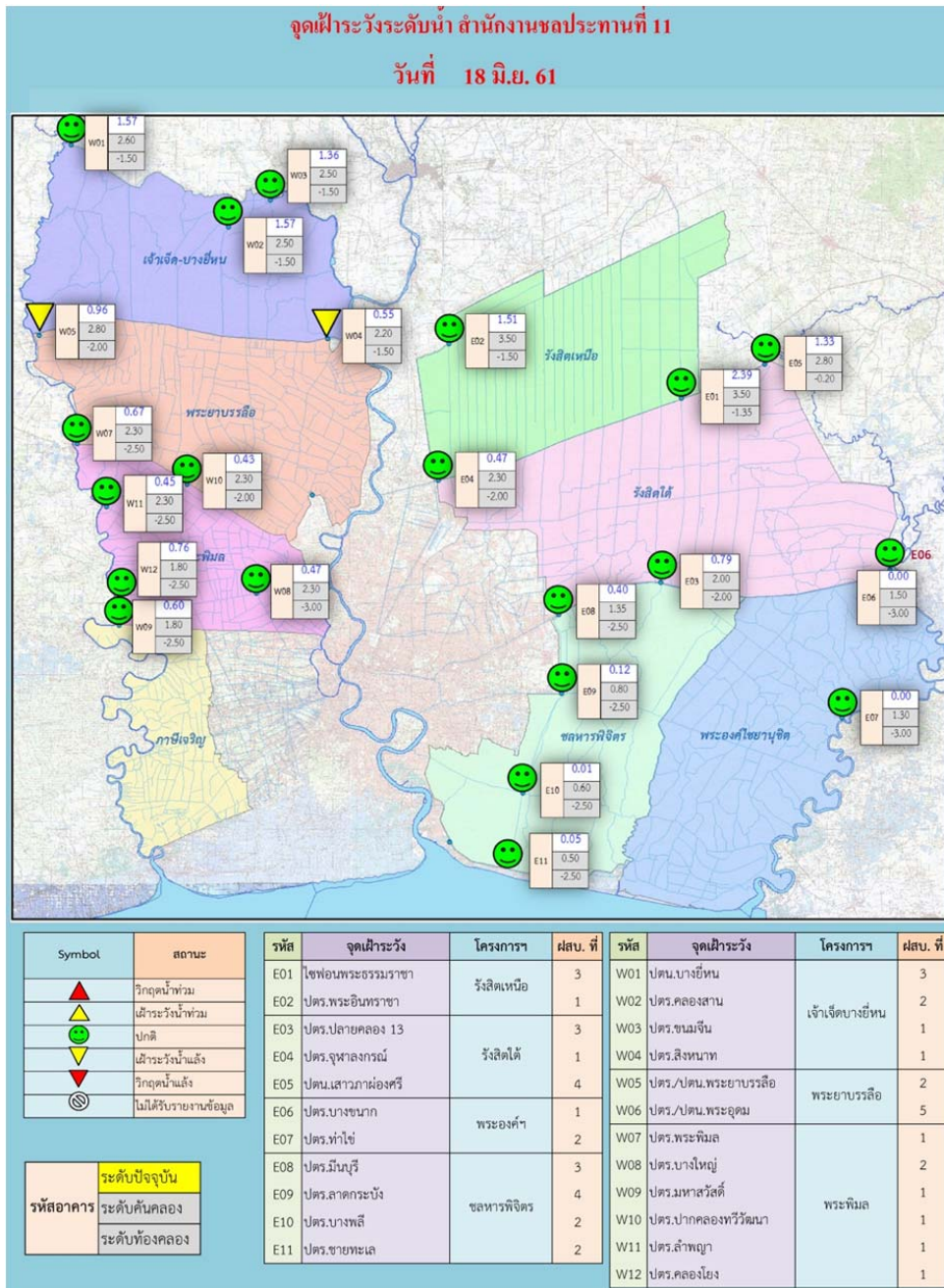
3.1 พื้นที่ฝั่งตะวันออก รับน้ำจาก สขป.10 ผ่าน ปตร.พระศรีศิลป์ 8.87 ลบ.ม./วินาที และปตร.พระศรีเสาวภาค 26.27 ลบ.ม./วินาที ปริมาณน้ำที่รับเข้าพื้นที่ รวม 35.14 ลบ.ม./วินาที หรือ ประมาณ 3.04 ล้านลบ.ม./วัน

3.2 พื้นที่ฝั่งตะวันตก รับน้ำจาก สขป.12 ผ่าน ปตร.ผักไห่ - เจ้าเจ็ด 13.51 ลบ.ม./วินาที ปริมาณน้ำรับเข้าพื้นที่รวม 13.51 ลบ.ม./วินาที หรือ ประมาณ 1.17 ล้านลบ.ม./วัน

3.3 รับน้ำผ่านประตูระบายน้ำและการสูบน้ำ

ผลการปฏิบัติการสูบน้ำ และระบายน้ำ ในเขต สขป.11 รายงาน ณ วันที่ 15 พ.ค. 61 (ข้อมูล ตั้งแต่ วันที่ 14 พ.ค. 61 เวลา 06.00 น. ถึงวันที่ 15 พ.ค. 61 เวลา 06.00 น.)											
หน่วย : ล้าน ลบ.ม.											
พื้นที่		ปตร. ปคน.		สถานีสูบน้ำถาวร		สถานีสูบน้ำกึ่งถาวร		รวม		เครื่องสูบน้ำ (จำนวน)	หมายเหตุ
		15 พ.ค. 61	14 พ.ค. 61	15 พ.ค. 61	14 พ.ค. 61	15 พ.ค. 61	14 พ.ค. 61	15 พ.ค. 61	14 พ.ค. 61		
ฝั่งตะวันออก	แม่น้ำเจ้าพระยา	0.00	2.52	0.00	0.00	0.00	0.00	0.00	2.52	0	
	แม่น้ำนครนายก	0.00	0.00	0.00	0.00	0.00	0.00	0.00	0.00	0	
	แม่น้ำบางปะกง	-0.20	-0.26	0.00	0.00	0.06	0.06	-0.14	-0.20	2	
	อ่าวไทย	2.07	2.27	7.32	6.18	0.00	0.00	9.40	8.45	24	
	รวมฝั่งตะวันออก	1.87	4.52	7.32	6.18	0.06	0.06	9.26	10.76	26	
ฝั่งตะวันตก	แม่น้ำเจ้าพระยา	0.17	0.12	0.00	0.00	0.00	0.00	0.17	0.12	0	
	แม่น้ำท่าจีน	-1.88	-1.83	0.00	0.00	0.00	0.00	-1.88	-1.83	0	
	อ่าวไทย	0.00	0.00	0.00	0.00	0.00	0.00	0.00	0.00	-	
	รวมฝั่งตะวันตก	-1.71	-1.71	0.00	0.00	0.00	0.00	-1.71	-1.71	0	
รวมทั้ง 2 ฝั่ง		0.16	2.81	7.32	6.18	0.06	0.06	7.55	9.05	26	
หมายเหตุ											
(-) รับน้ำเข้า											
ปี 2561 ระบายน้ำสะสมรวม -98.81 ล้าน ลบ.ม.											

4. สถานการณ์น้ำในคลองสายหลัก ณ จุดเฝ้าระวังในเขต สขป.11



พื้นที่ฝั่งตะวันออก ระดับน้ำในคลองสายหลักส่วนใหญ่อยู่ในเกณฑ์ปกติ

พื้นที่ฝั่งตะวันตก ระดับน้ำในคลองสายหลักส่วนใหญ่อยู่ในเกณฑ์ปกติ โดยมีจุดที่อยู่ในเกณฑ์เฝ้าระวังน้ำแล้ง

2 จุด ได้แก่

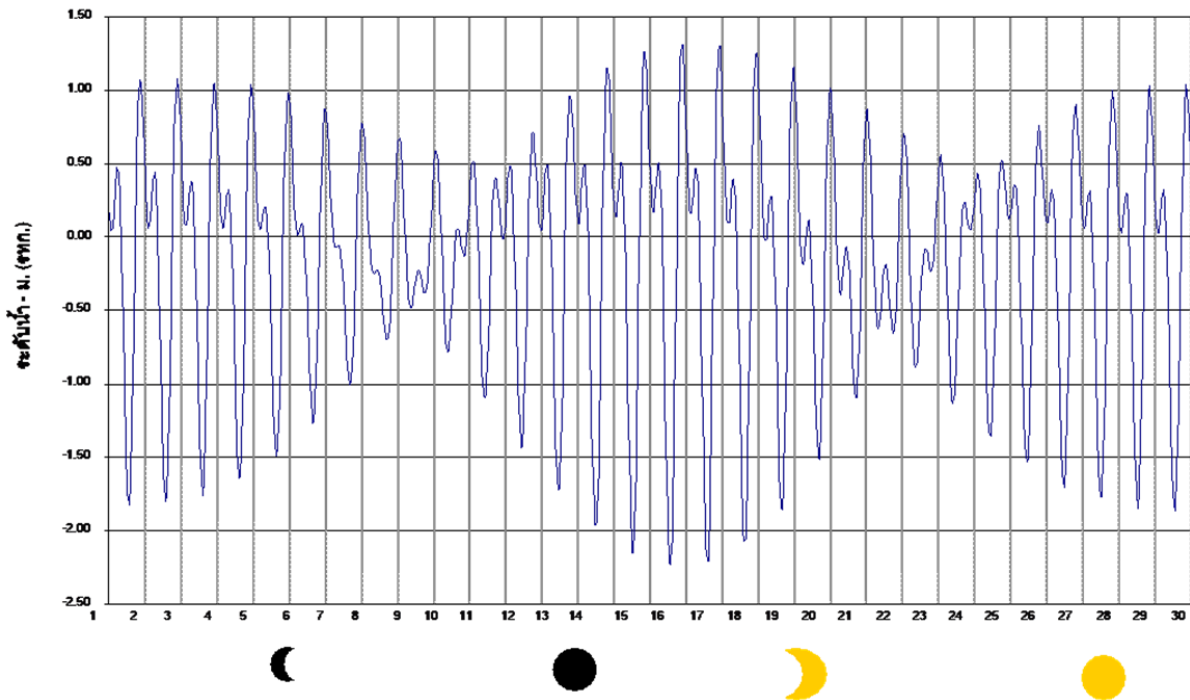
1. ปตร.สิงหนาท ในเขตโครงการส่งน้ำและบำรุงรักษาเจ้าเจ็ดบางยี่หน
2. ปตร./ปตน.พระยาบรรลือ ในเขตโครงการส่งน้ำและบำรุงรักษาพระยาบรรลือ

5. สถานการณ์น้ำท่วมในเขต สขบ.11

- ไม่มีพื้นที่น้ำท่วม

6. ระดับน้ำพยากรณ์ในแม่น้ำเจ้าพระยา

ระดับน้ำพยากรณ์รายชั่วโมงที่สันดอนเจ้าพระยา(สมุทรปราการ) วันที่ 1-30 มิถุนายน 2561

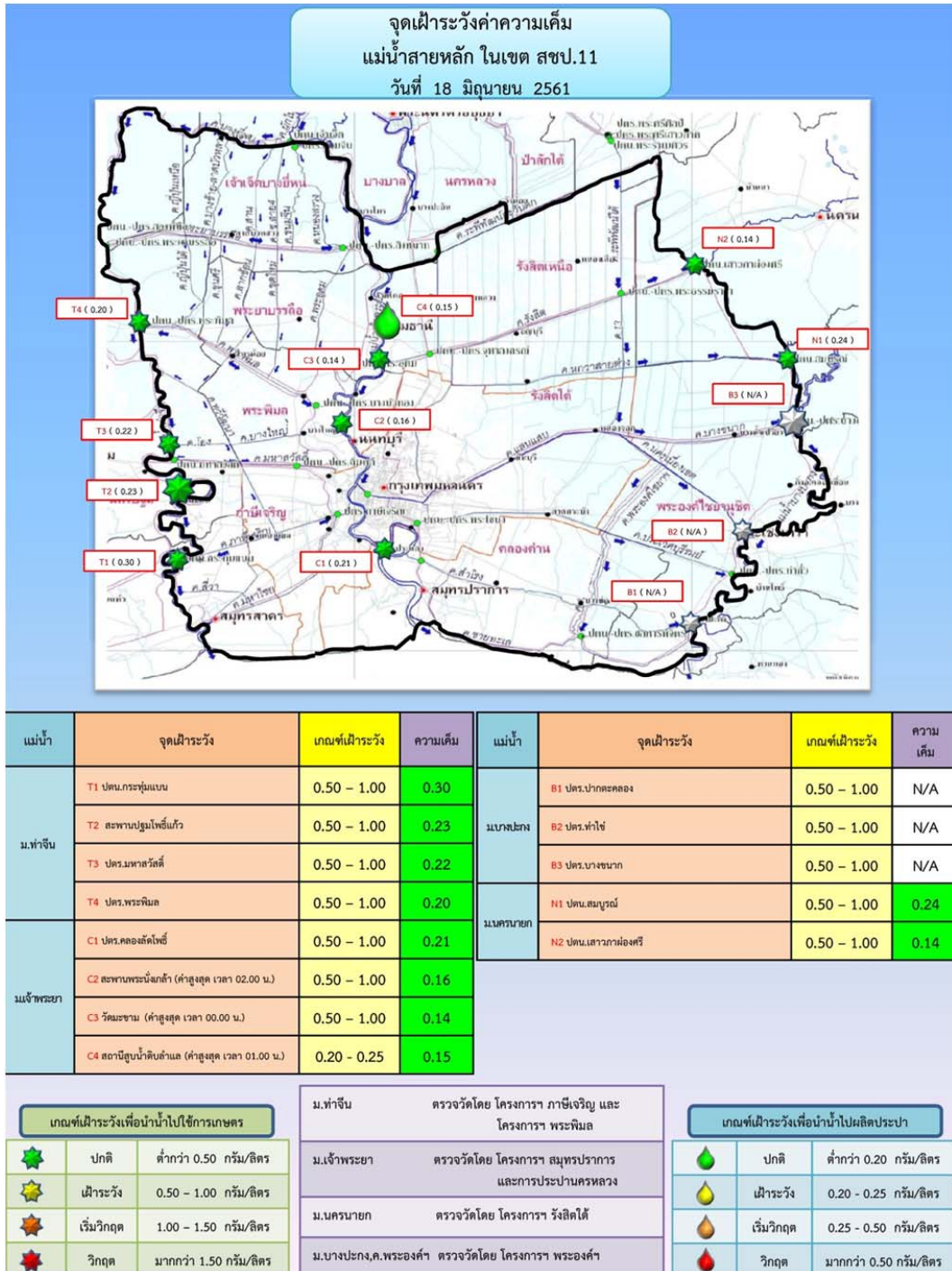


ข้อมูลจากศูนย์ประมวลวิเคราะห์สถานการณ์น้ำ กรมชลประทาน

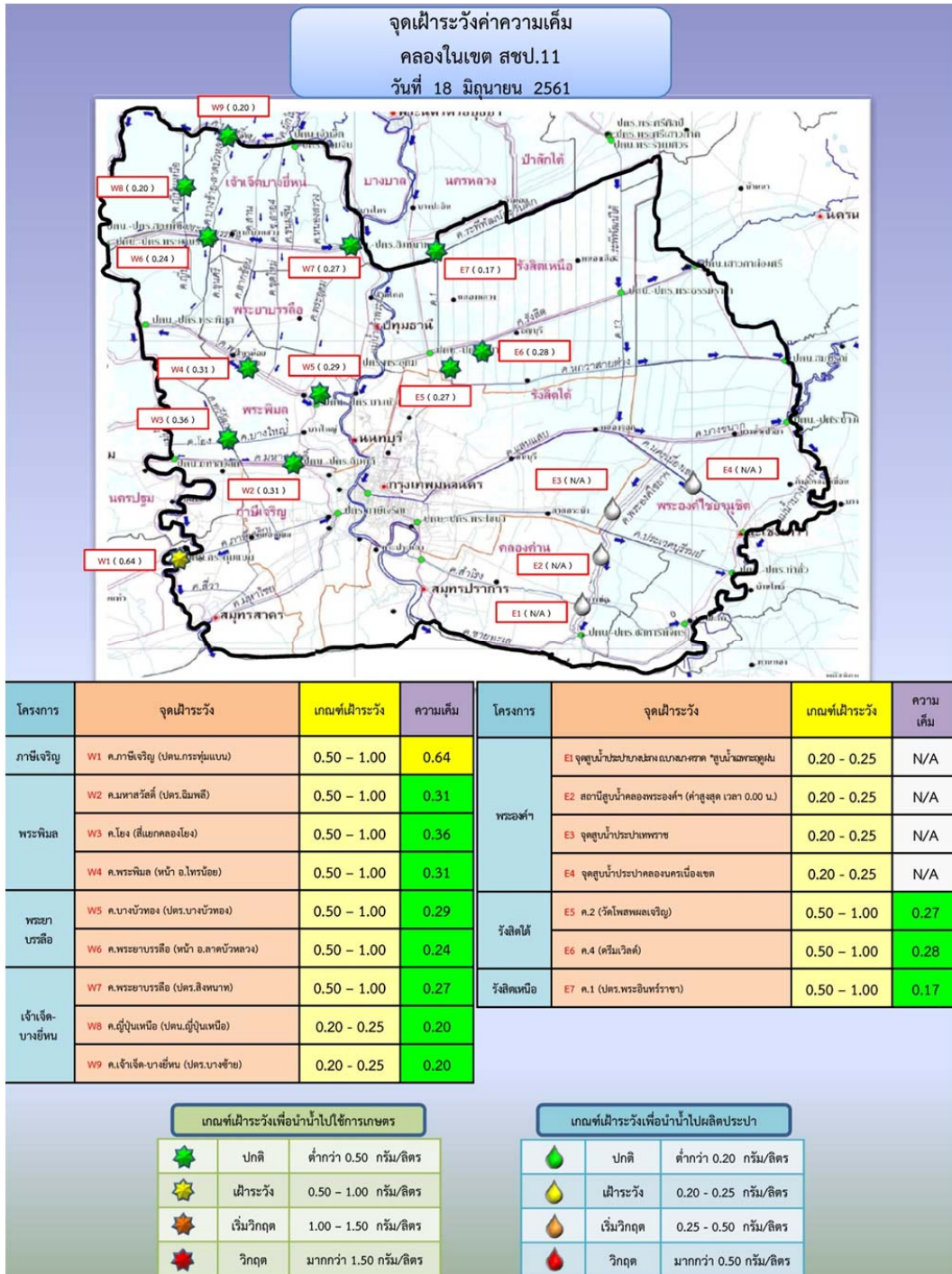
ระดับน้ำคาดการณ์ในเดือน มิถุนายน พบว่าช่วงเวลาที่น้ำขึ้นสูงสุด มี 1 ช่วงเวลา คือ

(1) ช่วงที่ 1 ระหว่างวันที่ 15-20 มิถุนายน 2561

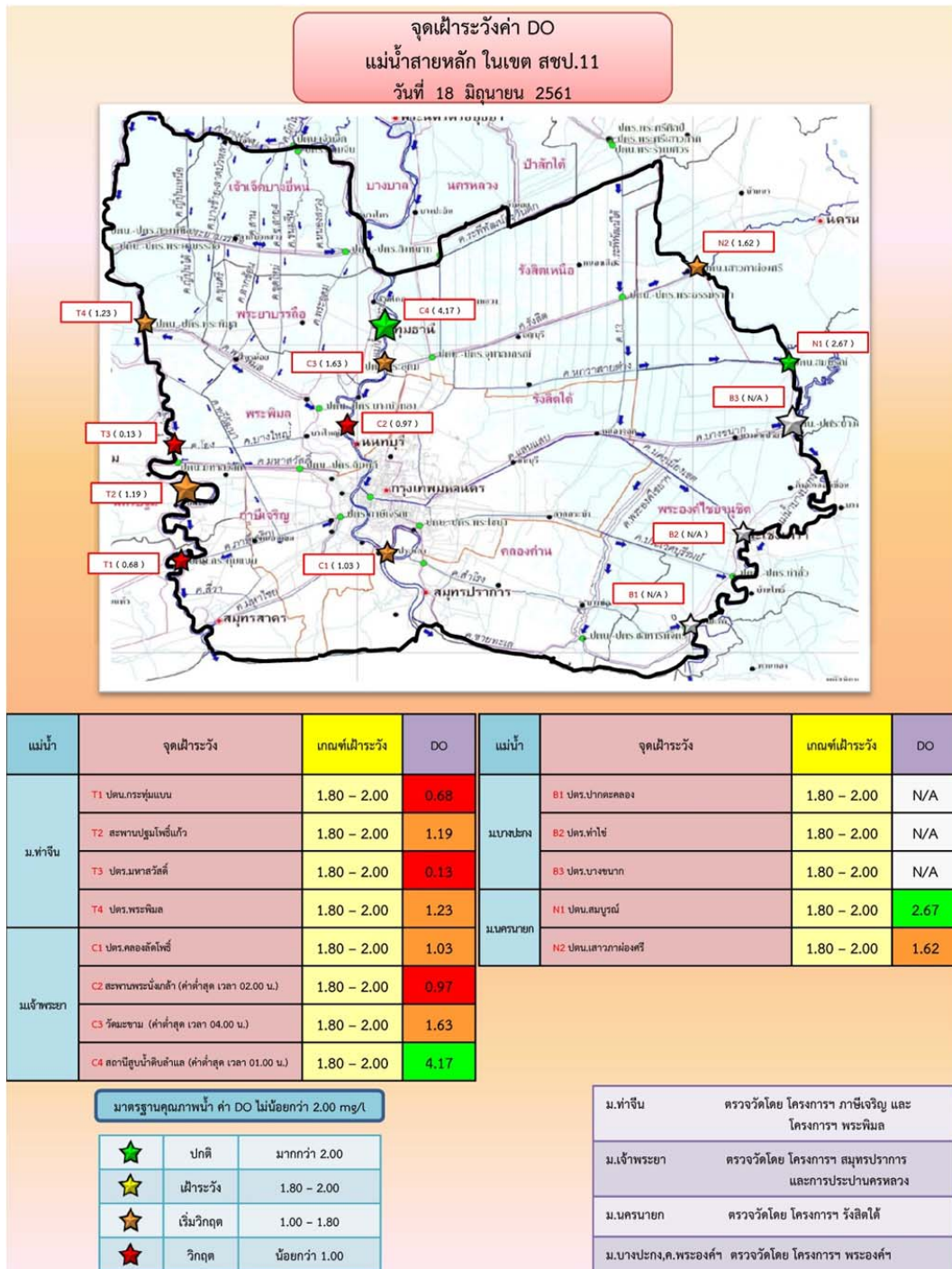
8. คุณภาพแม่น้ำสายหลักในเขต สขป.11(ค่าความเค็ม)



9. คุณภาพคลองในเขต สขบ.11(ค่าความเค็ม)



10. คุณภาพแม่น้ำสายหลักในเขต สขป.11(ค่าDO)



11. คุณภาพคล่องในเขต สขป.11(ค่าDO)

