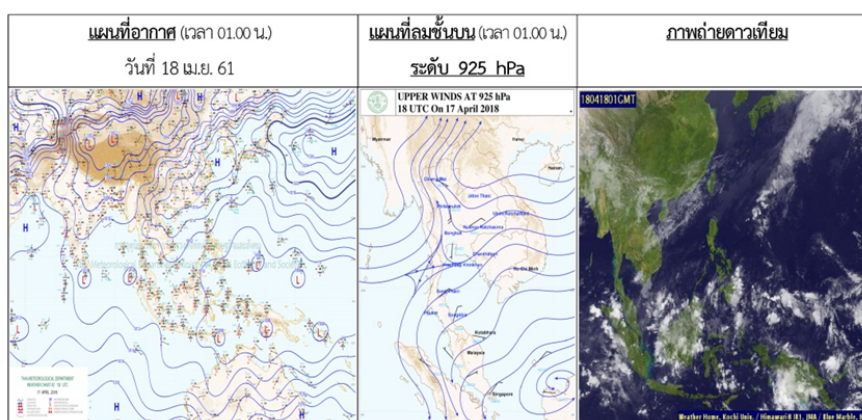




รายงานสถานการณ์น้ำและการเพาะปลูกพืช สำนักงานชลประทานที่ 11

วันพุธที่ 18 เมษายน พ.ศ. 2561

1. สภาพภูมิอากาศ

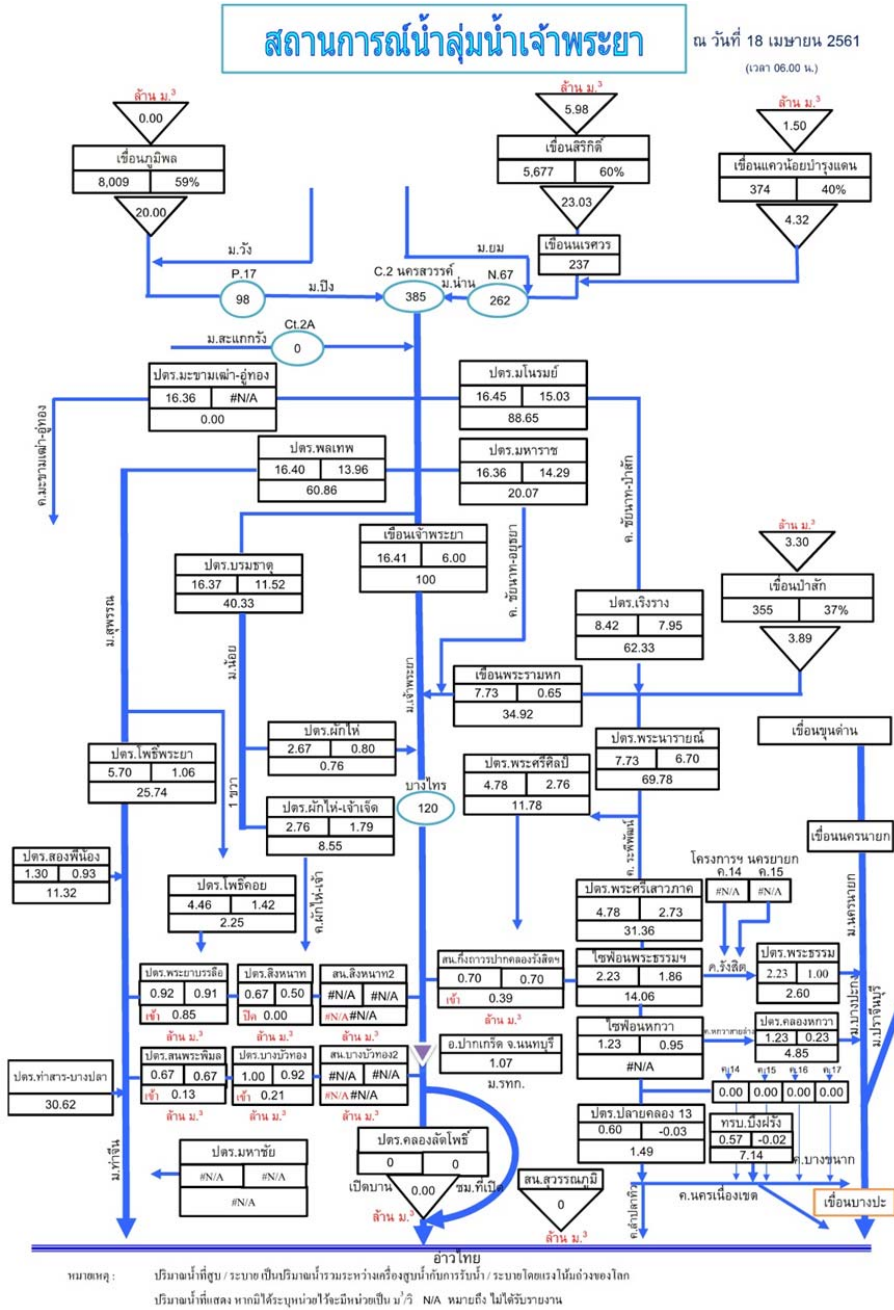


พยากรณ์อากาศ 24 ชั่วโมงข้างหน้า บริเวณภาคเหนือ และภาคกลาง รวมทั้งกรุงเทพมหานครและปริมณฑล มีพายุฤดูร้อนเกิดขึ้น โดยมีลักษณะของพายุฝนฟ้าคะนอง และลมกระโชกแรง กับมีฟ้าผ่าและลูกเห็บตกบางพื้นที่ จึงขอให้ประชาชนในบริเวณดังกล่าวระวังอันตรายจากพายุฤดูร้อนที่จะเกิดขึ้น โดยหลีกเลี่ยงการอยู่ในที่โล่งแจ้ง ใต้ต้นไม้ใหญ่ และป้ายโฆษณาที่ไม่แข็งแรง รวมถึงระวังอันตรายจากฟ้าผ่า สำหรับเกษตรกรควรเตรียมการป้องกันและระวังความเสียหายที่จะเกิดต่อผลผลิตทางการเกษตรไว้ด้วย

ลักษณะสำคัญทางอุตุนิยมวิทยา บริเวณความกดอากาศสูงจากประเทศจีนปกคลุมภาคตะวันออกเฉียงเหนือ และทะเลจีนใต้ ประกอบกับมีลมฝ่ายตะวันตกจากประเทศเมียนมาเคลื่อนเข้ามาปกคลุมภาคเหนือ ในขณะที่ประเทศไทยยังคงมีอากาศร้อนบางพื้นที่ ทำให้ประเทศไทยตอนบนเกิดพายุฤดูร้อนขึ้น โดยมีลักษณะของพายุฝนฟ้าคะนอง และลมกระโชกแรง กับมีฟ้าผ่าและลูกเห็บตกบางพื้นที่ สำหรับลมตะวันออกเฉียงใต้ปกคลุมภาคใต้และอ่าวไทยจะมีกำลังแรงขึ้นในช่วงวันที่ 18-19 เมษายน 2561 ทำให้ภาคใต้มีฝนเพิ่มขึ้น

2. สถานการณ์น้ำ

2.1 สถานการณ์น้ำในลุ่มน้ำเจ้าพระยา



2.2 สภาพในอ่างเก็บน้ำขนาดใหญ่

สภาพน้ำในอ่างเก็บน้ำขนาดใหญ่ที่เป็นแหล่งน้ำต้นทุนสำคัญของลุ่มน้ำเจ้าพระยาและสำนักงานชลประทานที่ 11

สภาพน้ำในอ่างเก็บน้ำ ภูมิพล สิริกิติ์ แควน้อยฯ และป่าสักฯ วันที่ 18 เมษายน 2561

อ่างเก็บน้ำ	ปริมาณน้ำในอ่างฯ		ปริมาณน้ำใช้การได้		ปริมาณน้ำไหลลงอ่างฯ		ปริมาณน้ำระบาย		ปริมาณน้ำ รับได้อีก
	ปริมาณน้ำ	% ความจุอ่างฯ	ปริมาณน้ำ	% น้ำใช้การ	วันนี้	เมื่อวาน	วันนี้	เมื่อวาน	
ภูมิพล	8,009	59	4,209	44	0.00	0.00	20.00	15.00	5,453
สิริกิติ์	5,677	60	2,827	42	5.98	4.52	23.03	19.58	3,833
ภูมิพล+สิริกิติ์	13,685	60	7,035	43	5.98	4.52	43.03	34.58	9,287
แควน้อยฯ	374	40	331	37	1.50	1.08	4.32	4.32	565
ป่าสักชลสิทธิ์	355	37	352	37	3.30	0.00	3.89	3.89	605
รวมทั้งหมด	14,414	58	7,718	42	10.78	5.60	51.24	42.79	10,457

(หน่วย : ล้าน ลบ.ม.)

2.3 สถานการณ์น้ำท่าในลุ่มน้ำเจ้าพระยา

แม่น้ำเจ้าพระยา สถานี C.2 ปริมาณน้ำไหลผ่าน 385 ลบ.ม./วินาที (เมื่อวาน 361 ลบ.ม./วินาที) ระดับน้ำ +18.46 ม.รทก. ต่ำกว่าตลิ่ง 7.74 เมตร

เขื่อนเจ้าพระยา สถานี C.13 ปริมาณน้ำไหลผ่าน 100 ลบ.ม./วินาที (เมื่อวาน 100 ลบ.ม./วินาที) ระดับน้ำเหนือเขื่อน +16.41 ม.รทก. (เมื่อวาน +16.20 ม.รทก.) ระดับน้ำท้ายเขื่อน +6.00 ม.รทก. (เมื่อวาน +6.00 ม.รทก.)

รับน้ำเข้าระบบส่งน้ำทุ่งฝั่งตะวันออก ปริมาณน้ำเข้าคลอง 110 ลบ.ม./วินาที (เมื่อวาน 109 ลบ.ม./วินาที) คลอง-ชัยนาท-ป่าสัก (ปตร.มโนรมย์) 89 ลบ.ม./วินาที คลองชัยนาท-อยุธยา (ปตร.มหาราช) 20 ลบ.ม./วินาที คลองเล็กอื่นๆ 1 ลบ.ม./วินาที

แม่น้ำป่าสัก เขื่อนพระรามหก 35 ลบ.ม./วินาที (เมื่อวาน 35 ลบ.ม./วินาที) และรับน้ำเข้าคลองระพีพัฒน์ 70 ลบ.ม./วินาที ผ่านคลองระพีพัฒน์แยกตก (ปตร.พระศรีศิลป์) 12 ลบ.ม./วินาที และผ่านคลองระพีพัฒน์แยกใต้ (ปตร.พระศรีเสาวภาค) 31 ลบ.ม./วินาที

รับน้ำเข้าระบบส่งน้ำทุ่งฝั่งตะวันตก ปริมาณน้ำเข้าคลอง 101 ลบ.ม./วินาที (เมื่อวาน 136 ลบ.ม./วินาที) คลองมะขามแต่อู่ทอง (ปตร.มะขามแต่อู่ทอง) ปิด แม่น้ำสุพรรณ (ปตร.พลเทพ) 61 ลบ.ม./วินาที แม่น้ำน้อย (ปตร.บรมธาตุ) 40 ลบ.ม./วินาที

อ.บางไทร สถานี C.29A ปริมาณน้ำไหลผ่านเฉลี่ย 120 ลบ.ม./วินาที (เมื่อวาน 117 ลบ.ม./วินาที)

3. ปริมาณน้ำต้นทุนในเขต สขป.11

3.1 พื้นที่ฝั่งตะวันออก รับน้ำจาก สขป.10 ผ่าน ปตร.พระศรีศิลา 11.78 ลบ.ม./วินาที และปตร.พระศรีเสาวภาค 31.36 ลบ.ม./วินาที ปริมาณน้ำที่รับเข้าพื้นที่ รวม 43.14 ลบ.ม./วินาที หรือ ประมาณ 3.73 ล้านลบ.ม./วัน

3.2 พื้นที่ฝั่งตะวันตก รับน้ำจาก สขป.12 ผ่าน ปตร.ผักไห่ - เจ้าเจ็ด 8.55 ลบ.ม./วินาที ปริมาณน้ำรับเข้าพื้นที่รวม 8.55 ลบ.ม./วินาที หรือ ประมาณ 0.74 ล้านลบ.ม./วัน

3.3 รับน้ำผ่านประตูระบายน้ำและการสูบน้ำ

ผลการปฏิบัติการสูบน้ำและระบายน้ำในเขต สขป.11 รายงาน ณ วันที่ 18 เม.ย. 61 (ข้อมูล ตั้งแต่ วันที่ 17 เม.ย. 61 เวลา 06.00 น. ถึงวันที่ 18 เม.ย. 61 เวลา 06.00 น.)

หน่วย : ล้าน ลบ.ม.

พื้นที่	ปตร. ปตน.		สถานีสูบน้ำถาวร		สถานีสูบน้ำกึ่งถาวร		รวม		เครื่องสูบน้ำ (จำนวน)	หมายเหตุ	
	18 เม.ย. 61	17 เม.ย. 61	18 เม.ย. 61	17 เม.ย. 61	18 เม.ย. 61	17 เม.ย. 61	18 เม.ย. 61	17 เม.ย. 61			
ฝั่งตะวันออก	แม่น้ำเจ้าพระยา	-2.82	-2.67	0.00	0.00	0.00	0.00	-2.82	-2.67	0	
	แม่น้ำนครนายก	0.00	0.00	0.00	0.00	0.00	0.00	0.00	0.00	0	
	แม่น้ำบางปะกง	-4.22	-0.88	0.00	0.00	0.04	0.04	-4.17	-0.84	2	
	อ่าวไทย	0.00	0.00	0.00	0.00	0.00	0.00	0.00	0.00	0	
	รวมฝั่งตะวันออก	-7.03	-3.55	0.00	0.00	0.04	0.04	-6.99	-3.51	2	
ฝั่งตะวันตก	แม่น้ำเจ้าพระยา	-0.41	-0.55	0.00	0.00	0.00	0.00	-0.41	-0.55	0	
	แม่น้ำท่าจีน	-1.34	-1.55	0.00	0.00	0.00	0.00	-1.34	-1.55	0	
	อ่าวไทย	0.00	0.00	0.00	0.00	0.00	0.00	0.00	0.00	-	
	รวมฝั่งตะวันตก	-1.75	-2.10	0.00	0.00	0.00	0.00	-1.75	-2.10	0	
รวมทั้ง 2 ฝั่ง	-8.78	-5.65	0.00	0.00	0.04	0.04	-8.74	-5.61	2		

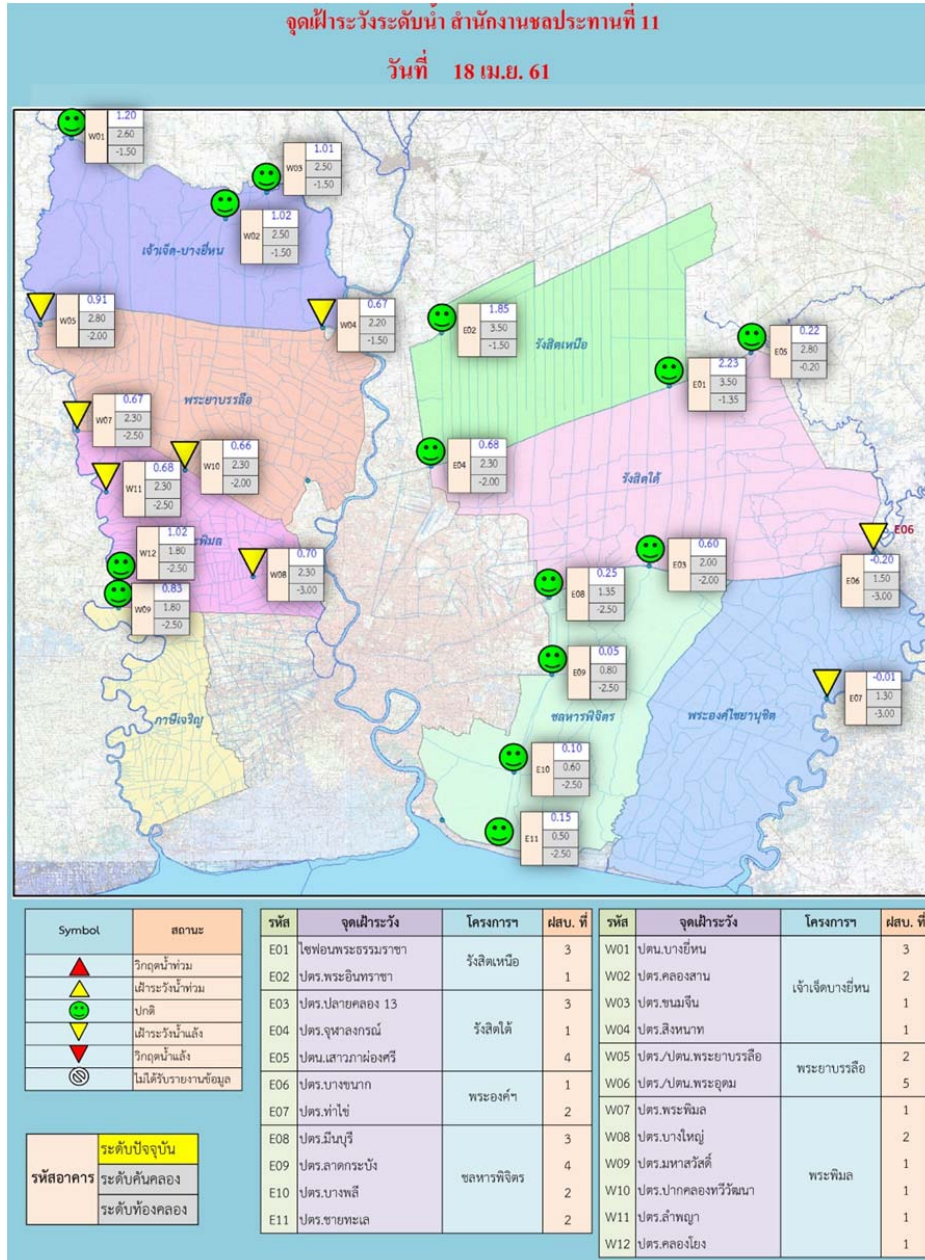
หมายเหตุ

(-) รับน้ำเข้า

(จากขป.ปทุมธานี)

ปี 2561 ระบายน้ำสะสมรวม -209.31 ล้าน ลบ.ม.

4. สถานการณ์น้ำในคลองสายหลัก ณ จุดเฝ้าระวังในเขต สขป.11



พื้นที่ฝั่งตะวันออก ระดับน้ำในคลองสายหลักส่วนใหญ่อยู่ในเกณฑ์ปกติ โดยมีจุดที่อยู่ในเกณฑ์วิกฤตน้ำแล้ง

2 จุด ได้แก่

1. ปตร.บางชนาก ในเขตโครงการส่งน้ำและบำรุงรักษาพระองค์ไชยานุชิต
2. ปตร.ท่าไข่ ในเขตโครงการส่งน้ำและบำรุงรักษาพระองค์ไชยานุชิต

พื้นที่ฝั่งตะวันตก ระดับน้ำในคลองสายหลักส่วนใหญ่อยู่ในเกณฑ์ปกติ โดยมีจุดที่อยู่ในเกณฑ์เฝ้าระวังน้ำแล้ง

6 จุด ได้แก่

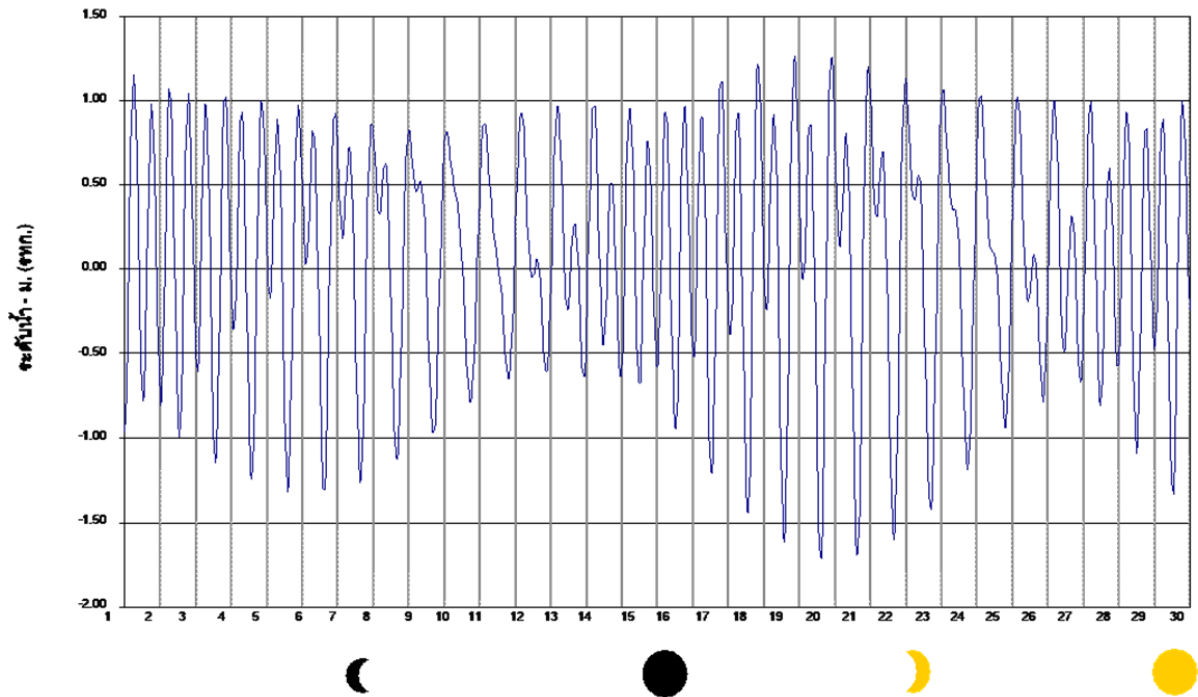
1. ปตร.สิงหนาท ในเขตโครงการส่งน้ำและบำรุงรักษาเจ้าเจ็ดบางยี่หน
2. ปตร./ปตน.พระยาบรรลือ ในเขตโครงการส่งน้ำและบำรุงรักษาพระยาบรรลือ
3. ปตร.พระพิมล ในเขตโครงการส่งน้ำและบำรุงรักษาพระพิมล
4. ปตร.บางใหญ่ ในเขตโครงการส่งน้ำและบำรุงรักษาพระพิมล
5. ปตร.ปากคลองทวีวัฒนา ในเขตโครงการส่งน้ำและบำรุงรักษาพระพิมล
6. ปตร.ลำพญา ในเขตโครงการส่งน้ำและบำรุงรักษาพระพิมล

5. สถานการณ์น้ำท่วมในเขต สขบ.11

- ไม่มีพื้นที่น้ำท่วม

6. ระดับน้ำพยากรณ์ในแม่น้ำเจ้าพระยา

ระดับน้ำพยากรณ์รายชั่วโมงที่สันดอนเจ้าพระยา(สมุทรปราการ) วันที่ 1-30 เมษายน 2561



ข้อมูลจากศูนย์ประมวลวิเคราะห์สถานการณ์น้ำ กรมชลประทาน

ระดับน้ำคาดการณ์ในเดือน เมษายน พบว่าช่วงเวลาที่น้ำขึ้นสูงสุด มี 2 ช่วงเวลา คือ

(1) ช่วงที่ 1 ระหว่างวันที่ 1-3 เมษายน 2561

(2) ช่วงที่ 2 ระหว่างวันที่ 18-23 เมษายน 2561

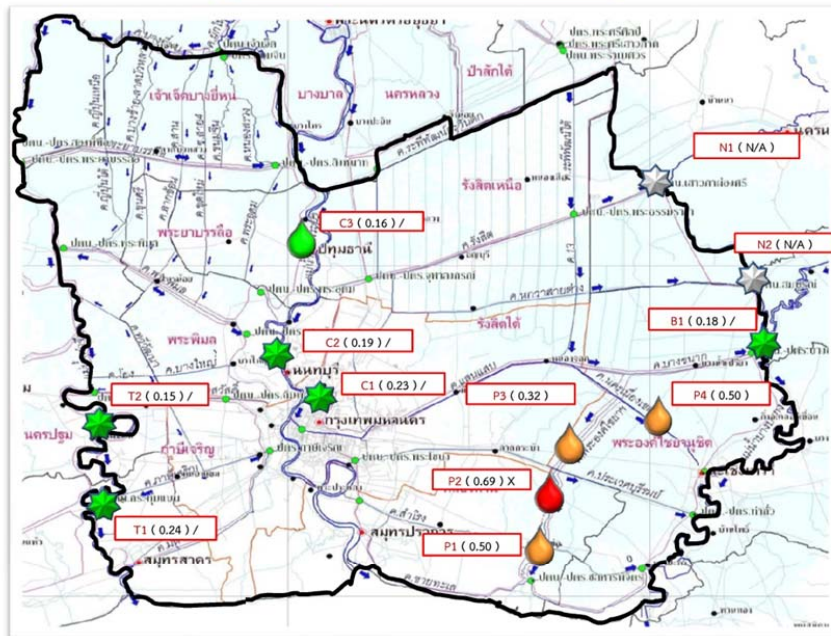
7.สภาพการเพาะปลูก

สำนักงานชลประทานที่ 11 รายงานผลการสำรวจการเพาะปลูกพืชฤดูฝน วันที่ 1 พฤศจิกายน 2560 - สิ้นสุดฤดูฝนปี 2560/61 วันที่ 30 เมษายน 2561

ลำดับที่	โครงการ	พื้นที่ชลประทาน	พื้นที่ปลูกข้าว	ข้าว										พืชไร่-พืชผัก ปลูกได้-ไม่ปลูก					รวมพื้นที่ปลูกไม่ปลูก		
				เฉลี่ยปี 60/61 เริ่ม 1 พฤษภาคม-30 เมษายน (เฉลี่ย 2 ปี 61 เริ่ม 14 เม.ย. 61 - 30 เม.ย. 61)					เฉลี่ยปี พ.ศ.60-10 เม.ย. 61					พืชไร่	พืชผัก	ไม้ผล	ไม้ยืนต้น	บ่อปลา		บ่อเลี้ยง	อื่นๆ
				ปี 60/61		ปี 61		รวม	ปี 60/61		ปี 61		รวม								
				ปลูกจริง	พื้นที่	ปลูกจริง	พื้นที่		ปลูกจริง	พื้นที่	ปลูกจริง	พื้นที่									
1	พระองค์ไชยบุรี	404,000	234,500	67,881	0	22,000	135,590	200	135,590	100	0	0	0	8,531	0	0	0	0	0	8,241	16,772
2	ขุดทรายจัด	242,000	83,688	51,445	0	9,102	69,746	136	30,587	44	0	0	0	0	0	0	99,635	4,700	1,435	105,770	
3	รังสิตเหนือ	291,500	164,250	96,449	0	0	101,447	105	101,447	100	0	0	0	863	300	59,673	20,509	2,856	0	84,202	
4	รังสิตใต้	499,125	430,244	244,379	0	0	207,243	85	71,604	35	0	0	0	7,580	0	5,990	0	995	14,565		
5	ปทุมธานี	0	0	0	0	0	58,118	11,627	20	0	0	0	0	0	0	0	0	0	0	0	0
	รวมทั้งสิ้น	1,436,625	912,682	460,154	0	31,102	572,144	124	350,855	61	0	0	0	863	300	75,784	20,509	108,481	4,700	10,671	221,309
6	ตั้งเขื่อนข้าม	384,063	350,875	350,000	0	88,002	29,090	332,554	95	194,023	58	29,090	0	1,102	1,522	7,439	107	5,762	4,993	1,398	22,323
7	พระยาพรสิทธิ์	382,063	335,125	262,248	0	28,402	4,900	267,315	101	175,382	66	11,100	0	45	7,271	16,349	5,625	4,649	1,420	1,628	36,987
8	พระพนิด	199,000	150,000	54,265	865	7,875	75,760	140	48,415	64	0	0	0	2,960	4,850	0	3,230	110	6,270	17,420	
9	กาญจนาภิเษก	50,724	20,756	9,306	0	0	4,814	52	4,228	88	0	0	0	1,671	13,000	0	3,273	188	3,043	21,175	
10	สมุทรสาคร	0	0	0	0	0	320	100	320	100	320	0	0	223	9,000	0	16,500	11,100	130	36,953	
	รวมทั้งสิ้น	1,015,850	856,756	675,819	865	124,879	33,990	680,763	101	422,368	62	40,510	0	1,147	13,647	50,638	5,732	33,414	17,811	12,469	134,858
	รวมทั้งสิ้นปี 11	2,452,475	1,769,438	1,135,973	865	155,981	33,990	1,252,907	110	773,223	62	40,510	0	2,010	13,947	126,422	26,241	141,895	22,511	23,140	386,167

8. คุณภาพน้ำในเขต สขบ.11(ค่าความเค็ม)

จุดเฝ้าระวังค่าความเค็ม สขบ.11
วันที่ 18 เมษายน 2561



แม่น้ำ	จุดเฝ้าระวัง	เกณฑ์เฝ้าระวัง	ความเค็ม	แม่น้ำ	จุดเฝ้าระวัง	เกณฑ์เฝ้าระวัง	ความเค็ม
ม.ท่าจีน	T1 ปตท.กรงหินแบน (18 เม.ย. 61)	0.50 - 1.00	0.24	ค.พระองค์	P1 จุดสูบน้ำประปาบางปะกง (บางปะกงนครด (17 เม.ย.61) * สูบน้ำเฉพาะฤดูฝน	0.20 - 0.25	0.50
	T2 สะพานปฐมโพธิ์แก้ว (18 เม.ย. 61)	0.50 - 1.00	0.15		P2 สถานีสูบน้ำคลองพระองค์เจ้า (ข้อมูล สขบ.) (18 เม.ย. 61 : 08.00 น.)	0.20 - 0.25	0.69
ม.เจ้าพระยา	C1 กรมฯ สามเสน (18 เม.ย. 61 : 8.00 น.)	0.50 - 1.00	0.23		P3 จุดสูบน้ำประปาพราย (17 เม.ย. 61)	0.20 - 0.25	0.32
	C2 ท่าอากาศยานบุรี (18 เม.ย. 61 : 8.00 น.)	0.50 - 1.00	0.19		P4 จุดสูบน้ำประปาคลองนครเนื่องเขต(17 เม.ย. 61)	0.20 - 0.25	0.50
	C3 สถานีสูบน้ำดิบสำแล (18 เม.ย. : 8.00 น.)	0.20 - 0.25	0.16				
ม.นครนายก	N1 ปตท.เสาวภาคอหรี	0.50 - 1.00	N/A	ม.บางปะกง	B1 ปตร.บางชาก (18 เม.ย. 61)	0.50 - 1.00	0.18
	N2 ปตท.สมบูรณ	0.50 - 1.00	N/A				

เกณฑ์เฝ้าระวังเพื่อนำน้ำไปใช้การเกษตร

★	ปกติ	ต่ำกว่า 0.50 กรัม/ลิตร
★	เฝ้าระวัง	0.50 - 1.00 กรัม/ลิตร
★	เริ่มวิกฤต	1.00 - 1.50 กรัม/ลิตร
★	วิกฤต	มากกว่า 1.50 กรัม/ลิตร

เกณฑ์เฝ้าระวังเพื่อนำน้ำไปผลิตประปา

★	ปกติ	ต่ำกว่า 0.20 กรัม/ลิตร	ม.ท่าจีน	ตรวจวัดโดย โครงการฯ ภาชีเจริญ
★	เฝ้าระวัง	0.20 - 0.25 กรัม/ลิตร	ม.เจ้าพระยา	ตรวจวัดโดย สบอ.
★	เริ่มวิกฤต	0.25 - 0.50 กรัม/ลิตร	ม.นครนายก	ตรวจวัดโดย โครงการฯ รังสิตใต้
★	วิกฤต	มากกว่า 0.50 กรัม/ลิตร	ม.บางปะกง,ค.พระองค์เจ้า	ตรวจวัดโดย โครงการฯ พระองค์เจ้า

สำนักงานชลประทานที่11 ได้ทำการเฝ้าระวัง ติดตามคุณภาพน้ำด้านความเค็มในแม่น้ำสายหลักที่สำคัญ 4 สาย ได้แก่ แม่น้ำเจ้าพระยา แม่น้ำท่าจีน แม่น้ำบางปะกง และแม่น้ำนครนายก ในแต่ละแม่น้ำจะมีจุดเฝ้าระวัง ดังนี้

1. แม่น้ำเจ้าพระยามีจุดเฝ้าระวังค่าความเค็ม จำนวน 3 จุด คือ

1) จุด C1 ที่กรมชลประทาน สามเสน ปัจจุบันมีค่าความเค็ม 0.23 กรัม/ลิตร อยู่ในเกณฑ์ปกติ (เฝ้าระวังค่าความเค็มไม่เกิน 1.00 กรัม/ลิตร) ดำเนินการตรวจวัดโดยสำนักบริหารจัดการน้ำและอุทกวิทยา

2) จุด C2 ที่ทำนายนนทบุรี ปัจจุบันมีค่าความเค็ม 0.19 กรัม/ลิตร อยู่ในเกณฑ์ปกติ (เฝ้าระวังค่าความเค็มไม่เกิน 1.00 กรัม/ลิตร) ดำเนินการตรวจวัดโดยสำนักบริหารจัดการน้ำและอุทกวิทยา

3) จุด C3 ที่สถานีสูบน้ำดิบสำแล ปัจจุบันมีค่าความเค็ม 0.16 กรัม/ลิตร อยู่ในเกณฑ์ปกติ (เฝ้าระวังค่าความเค็มไม่เกิน 0.25 กรัม/ลิตร) ดำเนินการตรวจวัดโดยสำนักบริหารจัดการน้ำและอุทกวิทยา

2. แม่น้ำท่าจีน มีจุดเฝ้าระวังค่าความเค็ม รวม 2 จุด คือ

1) จุด T1 ที่ปตท.กระทู้แบน ปัจจุบันมีค่าความเค็ม 0.24 กรัม/ลิตร อยู่ในเกณฑ์ปกติ (เฝ้าระวังค่าความเค็มไม่เกิน 1.00 กรัม/ลิตร) ดำเนินการตรวจวัดโดยโครงการส่งน้ำและบำรุงรักษาภาษีเจริญ

2) จุด T2 ที่สะพานปฐมโพธิ์แก้ว (จุดเฝ้าระวังแม่น้ำท่าจีนของกรมชลประทาน) ปัจจุบันมีค่าความเค็ม 0.15 กรัม/ลิตร อยู่ในเกณฑ์ปกติ (เฝ้าระวังค่าความเค็มไม่เกิน 1.00 กรัม/ลิตร) ดำเนินการตรวจวัดโดยโครงการส่งน้ำและบำรุงรักษาภาษีเจริญ

3. แม่น้ำบางปะกงมีจุดเฝ้าระวังค่าความเค็ม รวม 1 จุด คือ

1) จุด B1 ที่ ปตท.บางขนาก ปัจจุบันมีค่าความเค็ม 0.16 กรัม/ลิตร อยู่ในเกณฑ์ปกติ (เฝ้าระวังค่าความเค็มไม่เกิน 1.00 กรัม/ลิตร) ดำเนินการตรวจวัดโดยโครงการส่งน้ำและบำรุงรักษาพระองค์ไชยานุชิต

4. แม่น้ำนครนายก มีจุดเฝ้าระวังค่าความเค็ม รวม 2 จุด คือ

1) จุด N1 ที่ ปตท.เสาวภาผ่องศรี ไม่ได้รับรายงาน (เฝ้าระวังค่าความเค็มไม่เกิน 1.00 กรัม/ลิตร) ดำเนินการตรวจวัดโดยโครงการส่งน้ำและบำรุงรักษารังสิตใต้

2) จุด N2 ที่ ปตท.สมบุญ ไม่ได้รับรายงาน (เฝ้าระวังค่าความเค็มไม่เกิน 1.00 กรัม/ลิตร) ดำเนินการตรวจวัดโดยโครงการส่งน้ำและบำรุงรักษารังสิตใต้

ทั้งนี้ ได้ติดตามและเฝ้าระวังระวางคุณภาพน้ำด้านความเค็มในคลองพระองค์ไชยานุชิต ซึ่งมีจุดเฝ้าระวังค่าความเค็ม รวม 4 จุด ดังนี้

1) จุด P1 ที่จุดสูบน้ำประปาบางปะกง อ.บางนา-ตราด (สูบน้ำเฉพาะฤดูฝน) ปัจจุบันมีค่าความเค็ม 0.50 กรัม/ลิตร (ข้อมูล ณ วันที่ 10 เม.ย.61) อยู่ในเกณฑ์เริ่มวิกฤต (เฝ้าระวังค่าความเค็มไม่เกิน 0.25 กรัม/ลิตร) ดำเนินการตรวจวัดโดยโครงการส่งน้ำและบำรุงรักษาพระองค์ไชยานุชิต

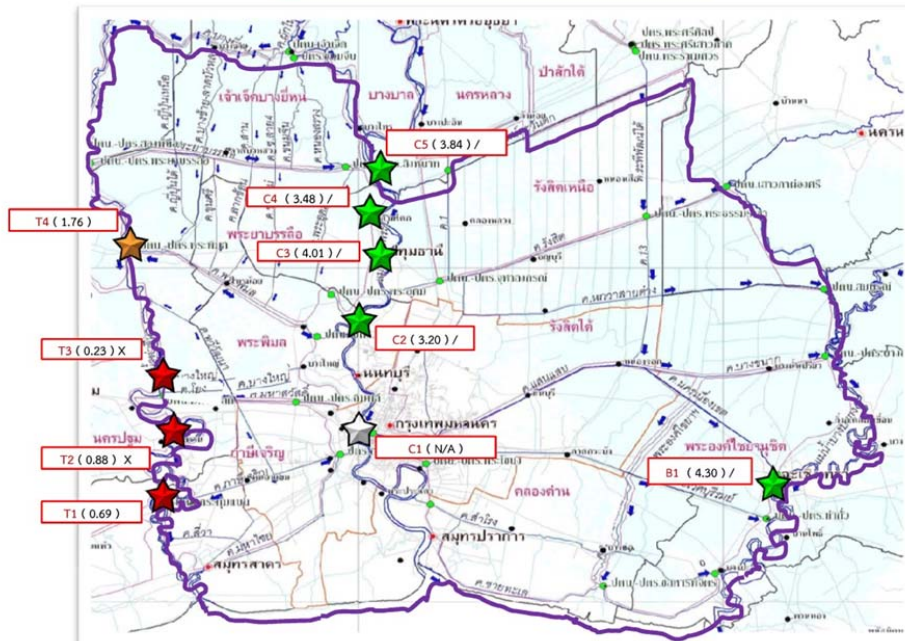
2) จุด P2 ที่สถานีสูบน้ำคลองพระองค์ฯ (ข้อมูล สสนก.) ปัจจุบันมีค่าความเค็ม 0.69 กรัม/ลิตร อยู่ในเกณฑ์วิกฤต (เฝ้าระวังค่าความเค็มไม่เกิน 0.25 กรัม/ลิตร) ดำเนินการตรวจวัดโดยโครงการส่งน้ำและบำรุงรักษาพระองค์ไชยานุชิต

3) จุด P3 ที่จุดสูบน้ำประปาเทพราช ปัจจุบันมีค่าความเค็ม 0.32 กรัม/ลิตร (ข้อมูล ณ วันที่ 17 เม.ย.61) อยู่ในเกณฑ์เริ่มวิกฤต (เฝ้าระวังค่าความเค็มไม่เกิน 0.25 กรัม/ลิตร) ดำเนินการตรวจวัดโดยโครงการส่งน้ำและบำรุงรักษาพระองค์ไชยานุชิต

4) จุด P4 ที่จุดสูบน้ำประปาคลองนครเนื่องเขต ปัจจุบันมีค่าความเค็ม 0.50 กรัม/ลิตร (ข้อมูล ณ วันที่ 17 เม.ย.61) อยู่ในเกณฑ์เริ่มวิกฤต (เฝ้าระวังค่าความเค็มไม่เกิน 0.25 กรัม/ลิตร) ดำเนินการตรวจวัดโดยโครงการส่งน้ำและบำรุงรักษาพระองค์ไชยานุชิต

9. คุณภาพน้ำในเขต สขบ.11(ค่า DO)

จุดเฝ้าระวังค่า DO สขบ.11
วันที่ 18 เมษายน 2561



แม่น้ำ	จุดเฝ้าระวัง	เกณฑ์เฝ้าระวัง	DO
ม.ท่าจีน	T1 ปตท.กระทู้แบน (18 เม.ย. 61)	1.80 – 2.00	0.69
	T2 สะพานปฐมโพธิ์แก้ว (18 เม.ย. 61)	1.80 – 2.00	0.88
	T3 ปตท.มหาสวัสดิ์ (9 เม.ย. 61)	1.80 – 2.00	0.23
	T4 ปตท.พระพิมล (9 เม.ย. 61)	1.80 – 2.00	1.76
ม.เจ้าพระยา	C1 สะพานกรุงเทพ (หยุดตรวจวัดชั่วคราว)	1.80 – 2.00	N/A
	C2 ปากเกร็ด (18 เม.ย. 61 : 10.00 น.)	1.80 – 2.00	3.20
	C3 สถานีสูบน้ำดิบสำแล (18 เม.ย.61 :10.00น.)	1.80 – 2.00	4.01
	C4 วัดไผ่ล้อม (18 เม.ย. 61 : 10.00 น.)	1.80 – 2.00	3.48
	C5 วัดโพธิ์แดงเหนือ (18 เม.ย. 61 : 10.00 น.)	1.80 – 2.00	3.84
ม.บางปะกง	B1 วัดแหลมใต้ (18 เม.ย. 61 : 10.00 น.)	1.80 – 2.00	4.30

มาตรฐานคุณภาพน้ำ ค่า DO ไม่น้อยกว่า 2.00 mg/L

★ (เขียว)	ปกติ	มากกว่า 2.00
★ (เหลือง)	เฝ้าระวัง	1.80 – 2.00
★ (ส้ม)	เริ่มวิกฤต	1.00 – 1.80
★ (แดง)	วิกฤต	น้อยกว่า 1.00

ม.ท่าจีน	T1-T2	ตรวจวัดโดย โครงการฯ ภาษีเจริญ
	T3-T4	ตรวจวัดโดย โครงการฯ พระพิมล
ม.เจ้าพระยา	C1-C2	ตรวจวัดโดย กรมควบคุมมลพิษ
	C3-C5	ตรวจวัดโดย การประปานครหลวง
ม.บางปะกง	B1	ตรวจวัดโดย สำนักงานสิ่งแวดล้อมภาคที่ 13

สำนักงานชลประทานที่ 11 ได้ทำการเฝ้าระวัง ติดตามคุณภาพน้ำค่า DO ในแม่น้ำสายหลักที่สำคัญ 3 สาย ได้แก่ แม่น้ำเจ้าพระยา แม่น้ำท่าจีน แม่น้ำบางปะกง และแม่น้ำนครนายก ในแต่ละแม่น้ำจะมีจุดเฝ้าระวัง ดังนี้

1. แม่น้ำเจ้าพระยามีจุดเฝ้าระวังค่า DO จำนวน 5 จุด คือ (ภาพรวมอยู่ในเกณฑ์ปกติ)

1) จุด C1 ที่สะพานกรุงเทพ หุดตรวจวัดชั่วคราว (เฝ้าระวังคุณภาพน้ำ ค่า DO ไม่น้อยกว่า 2.00 มิลลิกรัม/ลิตร) ดำเนินการตรวจวัดโดยกรมควบคุมมลพิษ

2) จุด C2 ที่ปากเกร็ด ปัจจุบันค่า DO 3.20 มิลลิกรัม/ลิตร อยู่ในเกณฑ์ปกติ (เฝ้าระวังคุณภาพน้ำ ค่า DO ไม่น้อยกว่า 2.00 มิลลิกรัม/ลิตร) ดำเนินการตรวจวัดโดยกรมควบคุมมลพิษ

3) จุด C3 ที่สถานีสูบน้ำดิบสำแล ปัจจุบันค่า DO 4.01 มิลลิกรัม/ลิตร อยู่ในเกณฑ์ปกติ (เฝ้าระวังคุณภาพน้ำ ค่า DO ไม่น้อยกว่า 2.00 มิลลิกรัม/ลิตร) ดำเนินการตรวจวัดโดยการประสานครหลวง

4) จุด C4 ที่วัดไผ่ล้อม ปัจจุบันค่า DO 3.48 มิลลิกรัม/ลิตร อยู่ในเกณฑ์ปกติ (เฝ้าระวังคุณภาพน้ำ ค่า DO ไม่น้อยกว่า 2.00 มิลลิกรัม/ลิตร) ดำเนินการตรวจวัดโดยการประสานครหลวง

5) จุด C5 ที่วัดโพธิ์แดงเหนือ ปัจจุบันค่า DO 3.84 มิลลิกรัม/ลิตร อยู่ในเกณฑ์ปกติ (เฝ้าระวังคุณภาพน้ำ ค่า DO ไม่น้อยกว่า 2.00 มิลลิกรัม/ลิตร) ดำเนินการตรวจวัดโดยการประสานครหลวง

2. แม่น้ำท่าจีน มีจุดเฝ้าระวังค่า DO รวม 4 จุด คือ (ภาพรวมอยู่ในเกณฑ์วิกฤต)

1) จุด T1 ที่ปตท.กระทู้แบน ปัจจุบันค่า DO 0.69 มิลลิกรัม/ลิตร อยู่ในเกณฑ์วิกฤต (เฝ้าระวังคุณภาพน้ำ ค่า DO ไม่น้อยกว่า 2.00 มิลลิกรัม/ลิตร) ดำเนินการตรวจวัดโดยโครงการส่งน้ำและบำรุงรักษาภาษีเจริญ

2) จุด T2 ที่สะพานปฐมโพธิ์แก้ว ปัจจุบันค่า DO 0.88 มิลลิกรัม/ลิตร อยู่ในเกณฑ์วิกฤต (เฝ้าระวังคุณภาพน้ำ ค่า DO ไม่น้อยกว่า 2.00 มิลลิกรัม/ลิตร) ดำเนินการตรวจวัดโดยโครงการส่งน้ำและบำรุงรักษาภาษีเจริญ

3) จุด T3 ที่ปตร.มหาสวัสดิ์ ปัจจุบันค่า DO 0.23 มิลลิกรัม/ลิตร (ข้อมูล ณ วันที่ 9 เม.ย.61) อยู่ในเกณฑ์วิกฤต (เฝ้าระวังคุณภาพน้ำ ค่า DO ไม่น้อยกว่า 2.00 มิลลิกรัม/ลิตร) ดำเนินการตรวจวัดโดยโครงการส่งน้ำและบำรุงรักษาพระพิมล

4) จุด T4 ที่ปตร.พระพิมล ปัจจุบันค่า DO 1.76 มิลลิกรัม/ลิตร (ข้อมูล ณ วันที่ 9 เม.ย.61) อยู่ในเกณฑ์เริ่มวิกฤต (เฝ้าระวังคุณภาพน้ำ ค่า DO ไม่น้อยกว่า 2.00 มิลลิกรัม/ลิตร) ดำเนินการตรวจวัดโดยโครงการส่งน้ำและบำรุงรักษาพระพิมล

3. แม่น้ำบางปะกงมีจุดเฝ้าระวังค่า DO รวม 1 จุด คือ

1) จุด B1 ที่ วัดแหลมใต้ ปัจจุบันค่า DO 4.70 มิลลิกรัม/ลิตร อยู่ในเกณฑ์ปกติ (เฝ้าระวังคุณภาพน้ำ ค่า DO ไม่น้อยกว่า 2.00 มิลลิกรัม/ลิตร) ดำเนินการตรวจวัดโดยสำนักงานสิ่งแวดล้อมภาคที่13