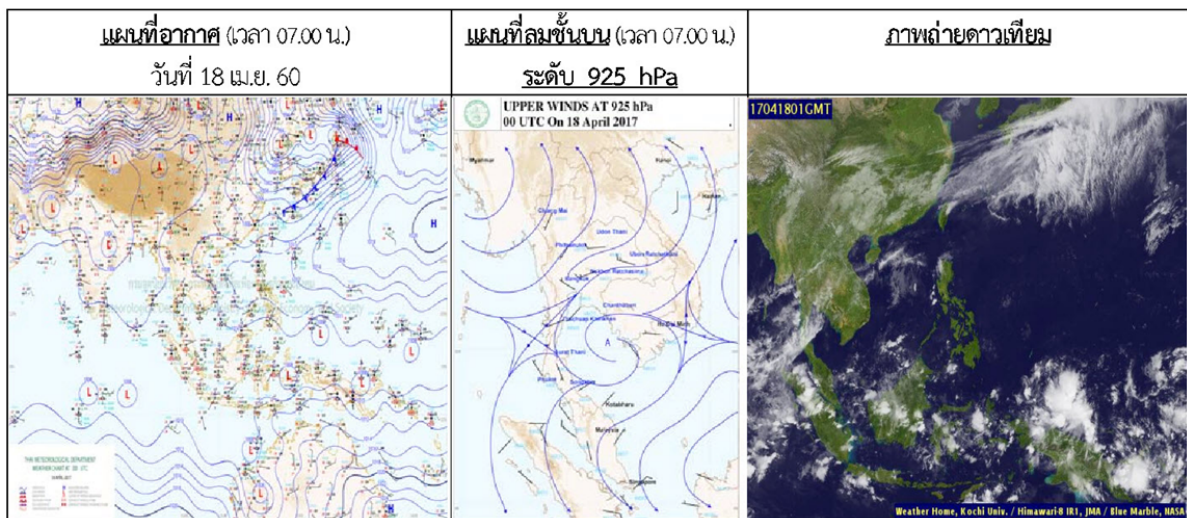




รายงานสถานการณ์น้ำและการเพาะปลูกพืช สำนักงานชลประทานที่ 11

วันอังคารที่ 18 เมษายน พ.ศ. 2560

1. สภาพภูมิอากาศ

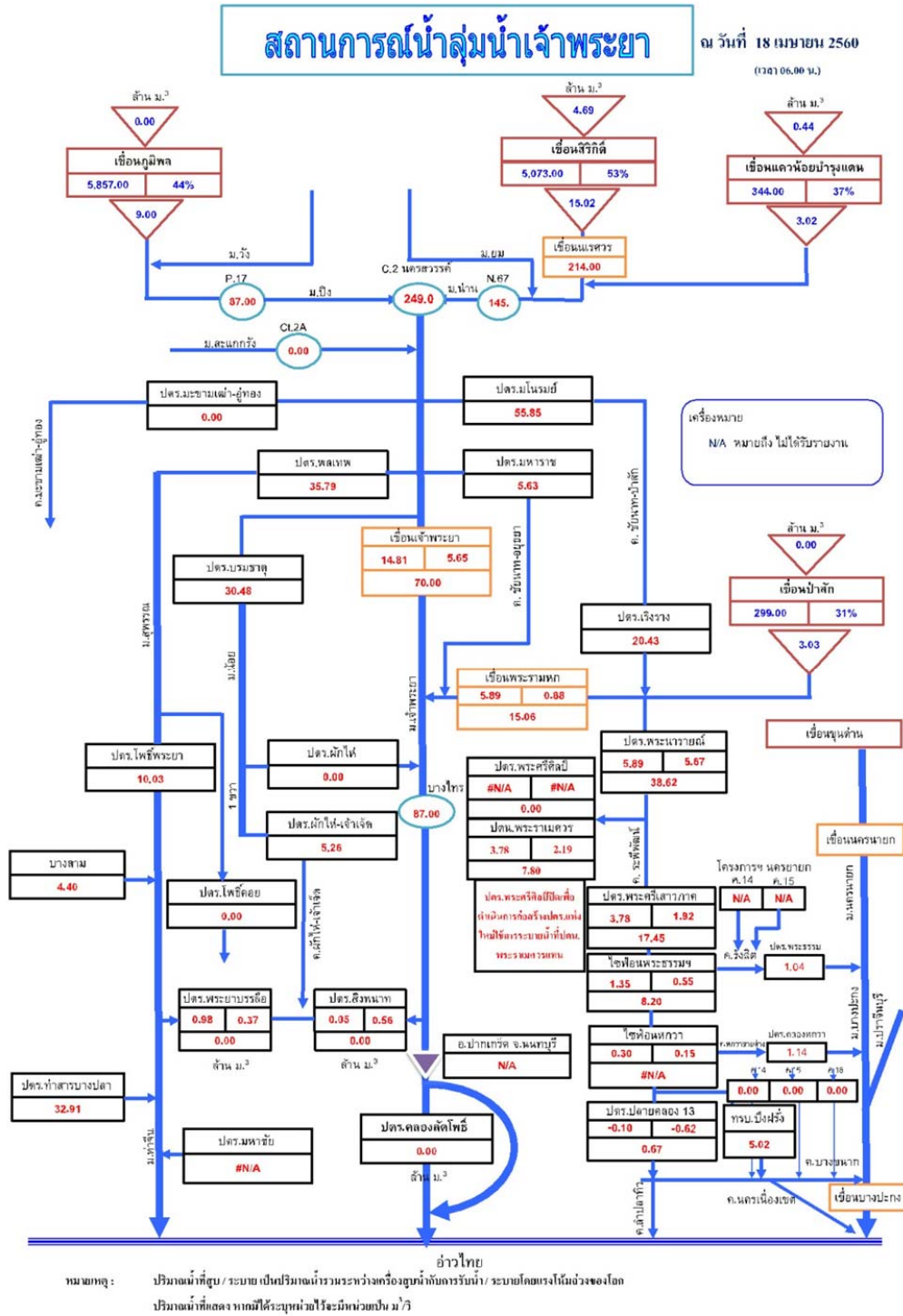


พยากรณ์อากาศ 24 ชั่วโมงข้างหน้า ประเทศไทยตอนบนมีอากาศร้อนในตอนกลางวัน โดยมีฝนฟ้าคะนองบางแห่ง สำหรับภาคใต้ยังคงมีฝนบางแห่ง

ลักษณะสำคัญทางอุตุนิยมวิทยา คลื่นกระแสลมตะวันตกจากประเทศเมียนมาเคลื่อนเข้าปกคลุมภาคเหนือและภาคตะวันออกเฉียงเหนือ ลักษณะเช่นนี้ทำให้บริเวณดังกล่าวยังคงมีฝนฟ้าคะนองบางแห่ง และลมตะวันตกพัดปกคลุมภาคใต้และอ่าวไทย ทำให้ภาคใต้มีฝนบางแห่ง

2. สถานการณ์น้ำ

2.1 สถานการณ์น้ำในลุ่มน้ำเจ้าพระยา



2.2 สภาพในอ่างเก็บน้ำขนาดใหญ่

สภาพน้ำในอ่างเก็บน้ำขนาดใหญ่ที่เป็นแหล่งน้ำต้นน้ำสำคัญของลุ่มน้ำเจ้าพระยาและสำนักงานชลประทานที่ 11

สภาพน้ำในอ่างเก็บน้ำ ภูมิพล สิริกิติ์ แควน้อยฯ และป่าสักฯ วันที่ 18 เมษายน 2560

อ่างเก็บน้ำ	ปริมาณน้ำในอ่างฯ		ปริมาณน้ำใช้การได้		ปริมาณน้ำไหลลงอ่างฯ		ปริมาณน้ำระบาย		ปริมาณน้ำ รับได้สัก
	ปริมาณน้ำ	% ความจุอ่างฯ	ปริมาณน้ำ	% น้ำใช้การ	วันนี้	เมื่อวาน	วันนี้	เมื่อวาน	
ภูมิพล	5,857	44	2,057	21	0.00	0.91	9.00	9.00	7,605
สิริกิติ์	5,073	53	2,223	33	4.69	4.73	15.02	15.07	4,437
ภูมิพล+สิริกิติ์	10,930	48	4,280	26	4.69	5.64	24.02	24.07	12,042
แควน้อยฯ	344	37	301	34	0.44	0.00	3.02	3.02	595
ป่าสักชลสิทธิ์	299	31	296	31	0.00	0.00	3.03	3.04	661
รวมทั้งหมด	11,573	47	4,877	27	5.13	5.64	30.07	30.13	13,298

(หน่วย : ล้าน ลบ.ม.)

2.3 สถานการณ์น้ำท่าในลุ่มน้ำเจ้าพระยา

แม่น้ำเจ้าพระยา สถานี C.2 นครสวรรค์ ปริมาณน้ำไหลผ่าน 249 ลบ.ม./วินาที (เมื่อวาน 233 ลบ.ม./วินาที) ระดับน้ำ +17.87 ม.รทก. ต่ำกว่าตลิ่ง 8.33 เมตร

เขื่อนเจ้าพระยา สถานี C.13 ปริมาณน้ำไหลผ่าน 70 ลบ.ม./วินาที (เมื่อวาน 70 ลบ.ม./วินาที) ระดับน้ำเหนือเขื่อน +14.81 ม.รทก. (เมื่อวาน +14.72 ม.รทก.) ระดับน้ำท้ายเขื่อน +5.65 ม.รทก. (เมื่อวาน +5.65 ม.รทก.)

รับน้ำเข้าระบบส่งน้ำทุ่งฝั่งตะวันออก ปริมาณน้ำเข้าคลอง 62 ลบ.ม./วินาที (เมื่อวาน 61 ลบ.ม./วินาที) คลองชัยนาท-ป่าสัก (ปตร.มโนรมย์) 56 ลบ.ม./วินาที คลองชัยนาท-อยุธยา (ปตร.มหาราช) 6 ล้าน ลบ.ม. คลองเล็กอื่นๆ ปิด

แม่น้ำป่าสัก เขื่อนพระรามหก 15 ลบ.ม./วินาที (เมื่อวาน 15 ลบ.ม./วินาที) และรับน้ำเข้าคลองระพีพัฒน์ 39 ลบ.ม./วินาที ผ่านคลองระพีพัฒน์แยกตก (ปตร.พระศรีศิลป์) 8 ลบ.ม./วินาที และผ่านคลองระพีพัฒน์แยกใต้ (ปตร.พระศรีเสาวภาค) 17 ลบ.ม./วินาที

รับน้ำเข้าระบบส่งน้ำทุ่งฝั่งตะวันตก ปริมาณน้ำเข้าคลอง 66 ลบ.ม./วินาที (เมื่อวาน 68 ลบ.ม./วินาที) คลองมะขามเฒ่า-อู่ทอง (ปตร.มะขามเฒ่า-อู่ทอง) ปิด แม่น้ำสุพรรณ (ปตร.พลเทพ) 36 ลบ.ม./วินาที แม่น้ำน้อย (ปตร.บรมธาตุ) 30 ลบ.ม./วินาที คลองเล็กอื่นๆ ปิด

อ.บางไทร สถานี C.29A ปริมาณน้ำไหลผ่านเฉลี่ย 87 ลบ.ม./วินาที (เมื่อวาน 89 ลบ.ม./วินาที)

3. ปริมาณน้ำต้นทุนในเขต สขป.11

3.1 พื้นที่ฝั่งตะวันออก รับน้ำจากสขป.10 ผ่าน ปตท.พระรามศวร 7.80 ลบ.ม./วินาที และปตท.พระศรีเสาวภาค 17.45 ลบ.ม./วินาที ปริมาณน้ำที่รับเข้าพื้นที่ รวม 25.25 ลบ.ม./วินาที หรือ ประมาณ 2.18 ล้านลบ.ม./วัน

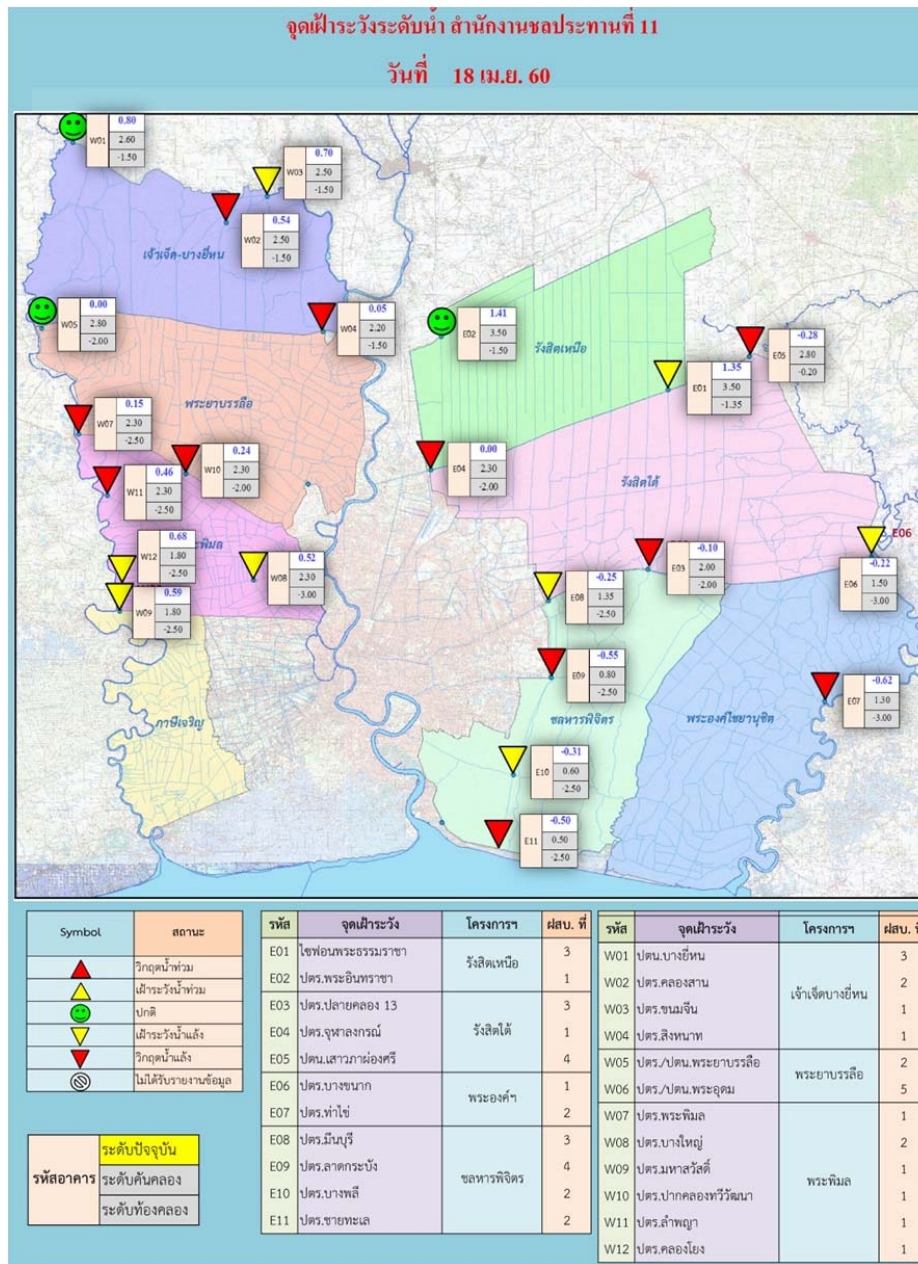
หมายเหตุ ปตท.พระศรีศิลป์ปิดเพื่อดำเนินการก่อสร้าง ปตท.แห่งใหม่ ใช้การระบายน้ำที่ ปตท.พระรามศวรแทน

3.2 พื้นที่ฝั่งตะวันตก รับน้ำจาก สขป.12 ผ่าน ปตท.โพธิ์ค้อย 0.00 ลบ.ม./วินาที และปตท.ผักไห่ - เจ้าเจ็ด 5.26 ลบ.ม./วินาที ปริมาณน้ำรับเข้าพื้นที่รวม 5.26 ลบ.ม./วินาที หรือ ประมาณ 0.46 ล้านลบ.ม./วัน

3.3 รับน้ำผ่านประตูระบายน้ำและการสูบน้ำ

ผลการปฏิบัติการสูบน้ำ และระบายน้ำ ในเขต สขป.11 รายงาน ณ วันที่ 18 เม.ย. 60 (ข้อมูล ตั้งแต่ วันที่ 17 เม.ย. 60 เวลา 06.00 น. ถึงวันที่ 18 เม.ย. 60 เวลา 06.00 น.)											
										หน่วย : ล้าน ลบ.ม.	
พื้นที่		ปตท. ปตท.		สถานีสูบน้ำถาวร		สถานีสูบน้ำกึ่งถาวร		รวม		เครื่องสูบน้ำ (จำนวน)	หมายเหตุ
		18 เม.ย. 60	17 เม.ย. 60	18 เม.ย. 60	17 เม.ย. 60	18 เม.ย. 60	17 เม.ย. 60	18 เม.ย. 60	17 เม.ย. 60		
ฝั่งตะวันออก	แม่น้ำเจ้าพระยา	0.00	0.00	0.00	0.00	0.00	0.00	0.00	0.00	0	
	แม่น้ำนครนายก	0.00	0.00	0.00	0.00	0.00	0.00	0.00	0.00	0	
	แม่น้ำบางปะกง	0.00	0.00	0.00	0.00	0.00	0.00	0.00	0.00	0	
	อ่าวไทย	0.00	0.00	0.00	0.00	0.00	0.00	0.00	0.00	0	
	รวมทั้งฝั่งตะวันออก	0.00	0.00	0.00	0.00	0.00	0.00	0.00	0.00	0.00	0
ฝั่งตะวันตก	แม่น้ำเจ้าพระยา	-0.28	-0.32	0.00	0.00	0.00	0.00	-0.28	-0.32	0	
	แม่น้ำท่าจีน	-0.30	-0.41	0.00	0.00	0.00	0.00	-0.30	-0.41	0	
	อ่าวไทย	0.00	0.00	0.00	0.00	0.00	0.00	0.00	0.00	-	
	รวมทั้งฝั่งตะวันตก	-0.58	-0.73	0.00	0.00	0.00	0.00	-0.58	-0.73	0	
รวมทั้ง 2 ฝั่ง		-0.58	-0.73	0.00	0.00	0.00	0.00	-0.58	-0.73	0	
หมายเหตุ											
(-) รับน้ำเข้า											
										(ขาดคบ. พระยาบวรลือ และกามเจริญ)	

4. สถานการณ์น้ำท่า ณ จุดเฝ้าระวังในเขต สขป.11



พื้นที่ฝั่งตะวันออก ระดับน้ำท่าส่วนใหญ่อยู่ในเกณฑ์วิกฤตน้ำแล้ง

พื้นที่ฝั่งตะวันตก ระดับน้ำท่าส่วนใหญ่อยู่ในเกณฑ์วิกฤตน้ำแล้ง

5. สถานการณ์น้ำท่วมในเขต สขป.11

- ไม่มีพื้นที่น้ำท่วม

6.สภาพการเฉพาะปลูก

สำนักงานชลประทานที่ 11 รายงานผลความก้าวหน้าการเพาะปลูกพืชฤดูแล้งปี 2559/2560 เริ่มเพาะปลูกวันที่ 2 พฤศจิกายน 2559-สิ้นสุดฤดูแล้งปี 2559/2560 วันที่ 30 เมษายน 2560

ลำดับที่	โครงการ	พื้นที่ชลประทาน	พื้นที่ปลูก	ข้าบ						พืชไร่-พืชผัก ปลูกแล้ว-กำลังปลูก					รวมพื้นที่ปลูก-ไร่	
				เริ่ม 2 พ.ย.59-11 ม.ย.60		12-31 ม.พ.ย.-11 ม.ธ.ค.60		12-31 ม.ก.พ.-11 ม.เม.ย.60		พื้นที่	ไร่	ไร่	ไร่	ไร่		ไร่
				รวม	ปลูกแล้ว	ปลูกแล้ว	ปลูกแล้ว	ปลูกแล้ว	ปลูกแล้ว							
1	พระองค์ไชยบุรี	404,000	234,500	122,778	198,600	198,600				0	0	8,531	0	0	8,241	16,772
2	ชลประทานห้วย	242,000	83,688	106,239	67,404	64,904	3,600			0	9,822	0	0	99,635	4,700	125,414
3	วังเหนือ	291,500	164,250	132,505	84,440	21,380		21,380		1,163	0	10,035	53,273	20,509	2,857	87,837
4	วังเหนือ	499,125	430,244	183,777	387,236	295,024	42,736		12,801	33,585	0	0	11,163	0	10,873	26,192
5	ป่าสัก	0	0	58,118	58,118					0	0	0	0	0	0	0
6	รวมทั้งหมด	1,436,625	912,682	544,899	795,798	701,086	64,116	0	16,401	54,965	0	1,163	9,822	10,035	72,967	256,215
7	เขื่อนลำนครหลวง	384,063	350,875	159,335	331,768	233,931	31,870		66,321	8,000		1,102	1,522	0	7,439	22,323
8	พระยาสุเมรุ	382,063	335,125	284,308	272,457	272,457	32,943		10,106	2,019		35	6,161	0	14,122	29,985
9	บ้านไร่	199,000	162,188	82,439	106,000	99,500	2,660		7,500	320		0	4,360	0	4,850	18,660
10	บ้านไร่	50,724	20,756	19,024	11,380	11,380			8,932			-	1,671	0	13,000	21,245
		0	0	600	600	150						-	223	0	9,040	36,953
	รวมทั้งหมด	1,015,850	868,944	545,106	722,205	617,868	67,623	0	92,879	10,339	0	1,137	13,937	0	48,411	129,166
	รวมทั้งสิ้น	2,452,475	1,781,626	1,090,005	1,518,003	1,318,054	131,739	0	109,380	65,304	0	2,300	23,759	10,035	121,378	385,381

หมายเหตุ: ไร่ปลูกแล้ว 31 พ.ย.59/60 ปลูกโครงการทั้งหมด

1.โครงการชลประทานห้วย
 1.โครงการชลประทานห้วย 2,210 ไร่
 1.ค.พฤษภาคม 186 ไร่ 2.ค.พฤษภาคม 555 ไร่
 3.ค.พฤษภาคม 46 ไร่ 4.ค.พฤษภาคม 244 ไร่
 5.ค.พฤษภาคม 359 ไร่ 6.ค.พฤษภาคม 30 ไร่
 7.ค.พฤษภาคม 8,540 ไร่ 8.ค.พฤษภาคม 9,355 ไร่
 9.ค.พฤษภาคม 6,765 ไร่ 10.ค.พฤษภาคม 3,840 ไร่
 11.ค.พฤษภาคม 3,975 ไร่

2.โครงการชลประทานห้วย
 1.ค.พฤษภาคม 1,055 ไร่ 2.ค.พฤษภาคม 186 ไร่
 3.ค.พฤษภาคม 46 ไร่ 4.ค.พฤษภาคม 244 ไร่
 5.ค.พฤษภาคม 359 ไร่ 6.ค.พฤษภาคม 30 ไร่
 7.ค.พฤษภาคม 8,540 ไร่ 8.ค.พฤษภาคม 9,355 ไร่
 9.ค.พฤษภาคม 6,765 ไร่ 10.ค.พฤษภาคม 3,840 ไร่
 11.ค.พฤษภาคม 3,975 ไร่

3.โครงการชลประทานห้วย
 1.ค.พฤษภาคม 186 ไร่ 2.ค.พฤษภาคม 555 ไร่
 3.ค.พฤษภาคม 46 ไร่ 4.ค.พฤษภาคม 244 ไร่
 5.ค.พฤษภาคม 359 ไร่ 6.ค.พฤษภาคม 30 ไร่
 7.ค.พฤษภาคม 8,540 ไร่ 8.ค.พฤษภาคม 9,355 ไร่
 9.ค.พฤษภาคม 6,765 ไร่ 10.ค.พฤษภาคม 3,840 ไร่
 11.ค.พฤษภาคม 3,975 ไร่

4.โครงการชลประทานห้วย
 1.ค.พฤษภาคม 186 ไร่ 2.ค.พฤษภาคม 555 ไร่
 3.ค.พฤษภาคม 46 ไร่ 4.ค.พฤษภาคม 244 ไร่
 5.ค.พฤษภาคม 359 ไร่ 6.ค.พฤษภาคม 30 ไร่
 7.ค.พฤษภาคม 8,540 ไร่ 8.ค.พฤษภาคม 9,355 ไร่
 9.ค.พฤษภาคม 6,765 ไร่ 10.ค.พฤษภาคม 3,840 ไร่
 11.ค.พฤษภาคม 3,975 ไร่

5.โครงการชลประทานห้วย
 1.ค.พฤษภาคม 186 ไร่ 2.ค.พฤษภาคม 555 ไร่
 3.ค.พฤษภาคม 46 ไร่ 4.ค.พฤษภาคม 244 ไร่
 5.ค.พฤษภาคม 359 ไร่ 6.ค.พฤษภาคม 30 ไร่
 7.ค.พฤษภาคม 8,540 ไร่ 8.ค.พฤษภาคม 9,355 ไร่
 9.ค.พฤษภาคม 6,765 ไร่ 10.ค.พฤษภาคม 3,840 ไร่
 11.ค.พฤษภาคม 3,975 ไร่

6.โครงการชลประทานห้วย
 1.ค.พฤษภาคม 186 ไร่ 2.ค.พฤษภาคม 555 ไร่
 3.ค.พฤษภาคม 46 ไร่ 4.ค.พฤษภาคม 244 ไร่
 5.ค.พฤษภาคม 359 ไร่ 6.ค.พฤษภาคม 30 ไร่
 7.ค.พฤษภาคม 8,540 ไร่ 8.ค.พฤษภาคม 9,355 ไร่
 9.ค.พฤษภาคม 6,765 ไร่ 10.ค.พฤษภาคม 3,840 ไร่
 11.ค.พฤษภาคม 3,975 ไร่

7.โครงการชลประทานห้วย
 1.ค.พฤษภาคม 186 ไร่ 2.ค.พฤษภาคม 555 ไร่
 3.ค.พฤษภาคม 46 ไร่ 4.ค.พฤษภาคม 244 ไร่
 5.ค.พฤษภาคม 359 ไร่ 6.ค.พฤษภาคม 30 ไร่
 7.ค.พฤษภาคม 8,540 ไร่ 8.ค.พฤษภาคม 9,355 ไร่
 9.ค.พฤษภาคม 6,765 ไร่ 10.ค.พฤษภาคม 3,840 ไร่
 11.ค.พฤษภาคม 3,975 ไร่

8.โครงการชลประทานห้วย
 1.ค.พฤษภาคม 186 ไร่ 2.ค.พฤษภาคม 555 ไร่
 3.ค.พฤษภาคม 46 ไร่ 4.ค.พฤษภาคม 244 ไร่
 5.ค.พฤษภาคม 359 ไร่ 6.ค.พฤษภาคม 30 ไร่
 7.ค.พฤษภาคม 8,540 ไร่ 8.ค.พฤษภาคม 9,355 ไร่
 9.ค.พฤษภาคม 6,765 ไร่ 10.ค.พฤษภาคม 3,840 ไร่
 11.ค.พฤษภาคม 3,975 ไร่

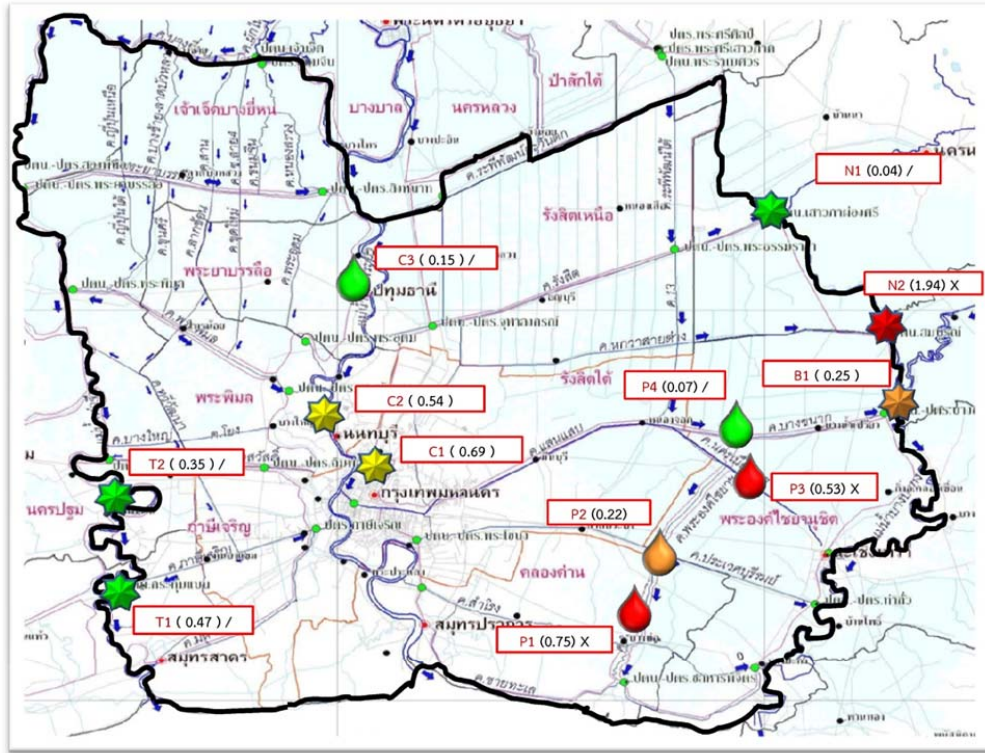
9.โครงการชลประทานห้วย
 1.ค.พฤษภาคม 186 ไร่ 2.ค.พฤษภาคม 555 ไร่
 3.ค.พฤษภาคม 46 ไร่ 4.ค.พฤษภาคม 244 ไร่
 5.ค.พฤษภาคม 359 ไร่ 6.ค.พฤษภาคม 30 ไร่
 7.ค.พฤษภาคม 8,540 ไร่ 8.ค.พฤษภาคม 9,355 ไร่
 9.ค.พฤษภาคม 6,765 ไร่ 10.ค.พฤษภาคม 3,840 ไร่
 11.ค.พฤษภาคม 3,975 ไร่

10.โครงการชลประทานห้วย
 1.ค.พฤษภาคม 186 ไร่ 2.ค.พฤษภาคม 555 ไร่
 3.ค.พฤษภาคม 46 ไร่ 4.ค.พฤษภาคม 244 ไร่
 5.ค.พฤษภาคม 359 ไร่ 6.ค.พฤษภาคม 30 ไร่
 7.ค.พฤษภาคม 8,540 ไร่ 8.ค.พฤษภาคม 9,355 ไร่
 9.ค.พฤษภาคม 6,765 ไร่ 10.ค.พฤษภาคม 3,840 ไร่
 11.ค.พฤษภาคม 3,975 ไร่

11.โครงการชลประทานห้วย
 1.ค.พฤษภาคม 186 ไร่ 2.ค.พฤษภาคม 555 ไร่
 3.ค.พฤษภาคม 46 ไร่ 4.ค.พฤษภาคม 244 ไร่
 5.ค.พฤษภาคม 359 ไร่ 6.ค.พฤษภาคม 30 ไร่
 7.ค.พฤษภาคม 8,540 ไร่ 8.ค.พฤษภาคม 9,355 ไร่
 9.ค.พฤษภาคม 6,765 ไร่ 10.ค.พฤษภาคม 3,840 ไร่
 11.ค.พฤษภาคม 3,975 ไร่

7. คุณภาพน้ำในเขต สขป.11(ค่าความเค็ม)

จุดเฝ้าระวังค่าความเค็ม สขป.11
วันที่ 18 เมษายน 2560



แม่น้ำ	จุดเฝ้าระวัง	เกณฑ์เฝ้าระวัง	ความเค็ม	แม่น้ำ	จุดเฝ้าระวัง	เกณฑ์เฝ้าระวัง	ความเค็ม
ม.ท่าจีน	T1 ปตท.กระทุ่มแบน (18 เม.ย. 60 : 07.00 น.)	0.50 - 1.00	0.47	ค.พระองค์เจ้า	P1 จุดสูบน้ำประปาบางปะกง บางนา-ตราด (11 เม.ย. 60) * สูบน้ำเฉพาะฤดูฝน	0.20 - 0.25	0.75
	T2 สะพานปฐมโพธิ์แก้ว (18 เม.ย. 60)	0.50 - 1.00	0.35		P2 จุดสูบน้ำประปาเทพราช (11 เม.ย. 60)	0.20 - 0.25	0.22
ม.เจ้าพระยา	C1 กรมาฯ สามเสน (18 เม.ย. 60 : 8.00 น.)	0.50 - 1.00	0.69		P3 จุดสูบน้ำประปาคลองนครเนื่องเขต (18 เม.ย. 60) (ที่มา : สถาบันสารสนเทศทรัพยากรน้ำฯ)	0.20 - 0.25	0.53
	C2 ท่าข้ามบางคูรัด (18 เม.ย. 60 : 8.00 น.)	0.50 - 1.00	0.54		P4 ค.พระองค์เจ้า สีเมกคลอง 17 (11 เม.ย. 60)	0.20 - 0.25	0.07
	C3 สถานีสูบน้ำดิบสำแล (18 เม.ย. 60 : 8.00 น.)	0.20 - 0.25	0.15		ม.บางปะกง	B1 ปตร.บางขนาก (11 เม.ย. 60)	0.50 - 1.00
ม.นครนายก	N1 ปตท.เสวภาคหองศรี (18 เม.ย. 60)	0.50 - 1.00	0.04				
	N2 ปตท.สมบรูณ์ (18 เม.ย. 60)	0.50 - 1.00	1.94				

เกณฑ์เฝ้าระวังเพื่อนำน้ำไปใช้การเกษตร

★	ปกติ	ต่ำกว่า 0.50 กรัม/ลิตร
★	เฝ้าระวัง	0.50 - 1.00 กรัม/ลิตร
★	เริ่มวิกฤต	1.00 - 1.50 กรัม/ลิตร
★	วิกฤต	มากกว่า 1.50 กรัม/ลิตร

ม.ท่าจีน	ตรวจวัดโดย โครงการฯ ภาษีเจริญ
ม.เจ้าพระยา	ตรวจวัดโดย สบอ.
ม.นครนายก	ตรวจวัดโดย โครงการฯ รังสิตใต้
ม.บางปะกง,ค.พระองค์เจ้า	ตรวจวัดโดย โครงการฯ พระองค์เจ้า

เกณฑ์เฝ้าระวังเพื่อนำน้ำไปผลิตประปา

★	ปกติ	ต่ำกว่า 0.20 กรัม/ลิตร
★	เฝ้าระวัง	0.20 - 0.25 กรัม/ลิตร
★	เริ่มวิกฤต	0.25 - 0.50 กรัม/ลิตร
★	วิกฤต	มากกว่า 0.50 กรัม/ลิตร

สำนักงานชลประทานที่ 11 ได้ทำการเฝ้าระวัง ติดตามคุณภาพน้ำด้านความเค็มในแม่น้ำสายหลักที่สำคัญ 4 สาย ได้แก่ แม่น้ำเจ้าพระยา แม่น้ำท่าจีน แม่น้ำบางปะกง และแม่น้ำนครนายก ในแต่ละแม่น้ำจะมีจุดเฝ้าระวัง ดังนี้

1. แม่น้ำเจ้าพระยามีจุดเฝ้าระวังค่าความเค็ม จำนวน 3 จุด คือ

1) จุด C1 ที่กรมชลประทาน สามเสน ปัจจุบันมีค่าความเค็ม 0.69 กรัม/ลิตร อยู่ในเกณฑ์เฝ้าระวัง (เฝ้าระวังค่าความเค็มไม่ให้เกิน 1.00 กรัม/ลิตร) ดำเนินการตรวจวัดโดยสำนักบริหารจัดการน้ำและอุทกวิทยา

2) จุด C2 ที่ท่าน้ำนนทบุรี ปัจจุบันมีค่าความเค็ม 0.54 กรัม/ลิตร อยู่ในเกณฑ์เฝ้าระวัง (เฝ้าระวังค่าความเค็มไม่ให้เกิน 1.00 กรัม/ลิตร) ดำเนินการตรวจวัดโดยสำนักบริหารจัดการน้ำและอุทกวิทยา

3) จุด C3 ที่สถานีสูบน้ำดิบสำแล ปัจจุบันมีค่าความเค็ม 0.15 กรัม/ลิตร อยู่ในเกณฑ์ปกติ (เฝ้าระวังค่าความเค็มไม่ให้เกิน 0.25 กรัม/ลิตร) ดำเนินการตรวจวัดโดยสำนักบริหารจัดการน้ำและอุทกวิทยา

2. แม่น้ำท่าจีน มีจุดเฝ้าระวังค่าความเค็ม รวม 2 จุด คือ

1) จุด T1 ที่ปตท.กระทู้แบน ปัจจุบันมีค่าความเค็ม 0.47 กรัม/ลิตร อยู่ในเกณฑ์ปกติ (เฝ้าระวังค่าความเค็มไม่ให้เกิน 1.00 กรัม/ลิตร) ดำเนินการตรวจวัดโดยโครงการส่งน้ำและบำรุงรักษาภาษีเจริญ

2) จุด T2 ที่สะพานปฐมโพธิ์แก้ว (จุดเฝ้าระวังแม่น้ำท่าจีนของกรมชลประทาน) ปัจจุบันมีค่าความเค็ม 0.35 กรัม/ลิตร อยู่ในเกณฑ์ปกติ (เฝ้าระวังค่าความเค็มไม่ให้เกิน 1.00 กรัม/ลิตร) ดำเนินการตรวจวัดโดยโครงการส่งน้ำและบำรุงรักษาภาษีเจริญ

3. แม่น้ำบางปะกงมีจุดเฝ้าระวังค่าความเค็ม รวม 1 จุด คือ

1) จุด B1 ที่ ปตท.บางขนาก ปัจจุบันมีค่าความเค็ม 0.25 กรัม/ลิตร (ข้อมูล ณ วันที่ 11 เม.ย.60) อยู่ในเกณฑ์เริ่มวิกฤต (เฝ้าระวังความเค็มไม่ให้เกิน 1.00 กรัม/ลิตร) ดำเนินการตรวจวัดโดยโครงการส่งน้ำและบำรุงรักษาพระองค์ไชยานุชิต

4. แม่น้ำนครนายก มีจุดเฝ้าระวังค่าความเค็ม รวม 2 จุด คือ

1) จุด N1 ที่ ปตท.เสาวภาผ่องศรี ปัจจุบันมีค่าความเค็ม 0.04 กรัม/ลิตร อยู่ในเกณฑ์ปกติ (เฝ้าระวังค่าความเค็มไม่ให้เกิน 1.00 กรัม/ลิตร) ดำเนินการตรวจวัดโดยโครงการส่งน้ำและบำรุงรักษารังสิตใต้

2) จุด N2 ที่ ปตท.สมบูรณ ปัจจุบันมีค่าความเค็ม 1.94 กรัม/ลิตร อยู่ในเกณฑ์วิกฤต (เฝ้าระวังค่าความเค็มไม่ให้เกิน 1.00 กรัม/ลิตร) ดำเนินการตรวจวัดโดยโครงการส่งน้ำและบำรุงรักษารังสิตใต้

ทั้งนี้ ได้ติดตามและเฝ้าระวังระวางคุณภาพน้ำด้านความเค็มในคลองพระองค์ไชยานุชิต ซึ่งมีจุดเฝ้าระวังค่าความเค็ม รวม 4 จุด ดังนี้

1) จุด P1 ที่จุดสูบน้ำ กปภ. สาขาบางปะกง ถ.บางนา-ตราด (สูบน้ำเฉพาะฤดูฝน) ปัจจุบันมีค่าความเค็ม 0.75 กรัม/ลิตร (ข้อมูล ณ วันที่ 11 เม.ย.60) อยู่ในเกณฑ์วิกฤต (เฝ้าระวังค่าความเค็มไม่เกิน 0.25 กรัม/ลิตร) ดำเนินการตรวจวัดโดยโครงการส่งน้ำและบำรุงรักษาพระองค์ไชยานุชิต

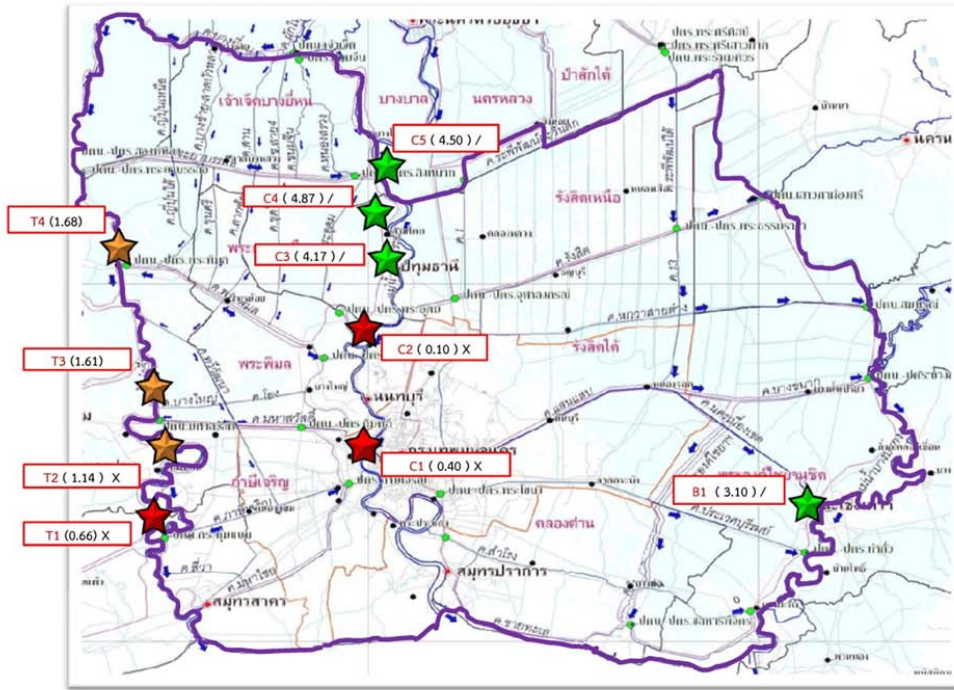
2) จุด P2 ที่จุดสูบน้ำ กปภ.เทพราช (สาขาบางคล้า) ปัจจุบันมีค่าความเค็ม 0.22 กรัม/ลิตร (ข้อมูล ณ วันที่ 11 เม.ย.60) อยู่ในเกณฑ์เริ่มวิกฤต (เฝ้าระวังค่าความเค็มไม่เกิน 0.25 กรัม/ลิตร) ดำเนินการตรวจวัดโดยโครงการส่งน้ำและบำรุงรักษาพระองค์ไชยานุชิต

3) จุด P3 ที่จุดสูบน้ำ กปภ. สาขาฉะเชิงเทรา (ประปาคลองนครเนื่องเขต) ปัจจุบันมีค่าความเค็ม 0.53 กรัม/ลิตร อยู่ในเกณฑ์วิกฤต (เฝ้าระวังค่าความเค็มไม่เกิน 0.25 กรัม/ลิตร) ดำเนินการตรวจวัดโดยโครงการส่งน้ำและบำรุงรักษาพระองค์ไชยานุชิต

4) จุด P4 ที่คลองพระองค์สี่แยกคลอง 17 ปัจจุบันมีค่าความเค็ม 0.07 กรัม/ลิตร (ข้อมูล ณ วันที่ 11 เม.ย.60) อยู่ในเกณฑ์ปกติ (เฝ้าระวังค่าความเค็มไม่เกิน 0.25 กรัม/ลิตร) ดำเนินการตรวจวัดโดยโครงการส่งน้ำและบำรุงรักษาพระองค์ไชยานุชิต

8. คุณภาพน้ำในเขต สขป.11(ค่า DO)

จุดเฝ้าระวังค่า DO สขป.11
วันที่ 18 เมษายน 2560



แม่น้ำ	จุดเฝ้าระวัง	เกณฑ์เฝ้าระวัง	DO
ม.ท่าจีน	T1 ปตท.กระทุ่มแบน (18 เม.ย. 60)	1.80 – 2.00	2.57
	T2 สะพานปฐมโพธิ์แก้ว (18 เม.ย. 60)	1.80 – 2.00	1.23
	T3 ปตท.มหาสวัสดิ์ (10 เม.ย. 60)	1.80 – 2.00	1.61
	T4 ปตท.พระพิบูล (10 เม.ย. 60)	1.80 – 2.00	1.68
ม.เจ้าพระยา	C1 สะพานกรุงเทพ (18 เม.ย. 60 : 10.00 น.)	1.80 – 2.00	1.30
	C2 ปากเกร็ด (18 เม.ย. 60 : 10.00 น.)	1.80 – 2.00	3.30
	C3 สถานีสูบน้ำดิบสำแล(18 เม.ย. 60) :10.00น.)	1.80 – 2.00	4.90
	C4 วัดไผ่ล้อม (18 เม.ย. 60 : 10.00 น.)	1.80 – 2.00	5.33
	C5 วัดโพธิ์แดงเหนือ (18 เม.ย. 60 : 10.00 น.)	1.80 – 2.00	4.89
ม.บางปะกง	B1 วัดแหลมใต้ (18 เม.ย. 60) : 10.00 น.)	1.80 – 2.00	0.40

มาตรฐานคุณภาพน้ำ ค่า DO ไม่น้อยกว่า 2.00 mg/L

★	ปกติ	มากกว่า 2.00
★	เฝ้าระวัง	1.80 – 2.00
★	เริ่มวิกฤต	1.00 – 1.80
★	วิกฤต	น้อยกว่า 1.00

ม.ท่าจีน	T1-T2	ตรวจวัดโดย โครงการฯ ภาษีเจริญ
	T3-T4	ตรวจวัดโดย โครงการฯ พระพิบูล
ม.เจ้าพระยา	C1-C2	ตรวจวัดโดย กรมควบคุมมลพิษ
	C3-C5	ตรวจวัดโดย การประปานครหลวง
ม.บางปะกง	B1	ตรวจวัดโดย สำนักงานสิ่งแวดล้อมภาคที่ 13

สำนักงานชลประทานที่ 11 ได้ทำการเฝ้าระวัง ติดตามคุณภาพน้ำค่า DO ในแม่น้ำสายหลักที่สำคัญ 3 สาย ได้แก่ แม่น้ำเจ้าพระยา แม่น้ำท่าจีน แม่น้ำบางปะกง และแม่น้ำนครนายก ในแต่ละแม่น้ำจะมีจุดเฝ้าระวัง ดังนี้

1. แม่น้ำเจ้าพระยามีจุดเฝ้าระวังค่า DO จำนวน 5 จุด คือ (ภาพรวมอยู่ในเกณฑ์ปกติ)

1) จุด C1 ที่สะพานกรุงเทพ ปัจจุบันค่า DO 1.30 มิลลิกรัม/ลิตร อยู่ในเกณฑ์เริ่มวิกฤต (เฝ้าระวังคุณภาพน้ำค่า DO ไม่น้อยกว่า 2.00 มิลลิกรัม/ลิตร) ดำเนินการตรวจวัดโดยกรมควบคุมมลพิษ

2) จุด C2 ที่ปากเกร็ด ปัจจุบันค่า DO 3.30 มิลลิกรัม/ลิตร อยู่ในเกณฑ์วิกฤต (เฝ้าระวังคุณภาพน้ำค่า DO ไม่น้อยกว่า 2.00 มิลลิกรัม/ลิตร) ดำเนินการตรวจวัดโดยกรมควบคุมมลพิษ

3) จุด C3 ที่สถานีสูบน้ำดิบสำแล ปัจจุบันค่า DO 4.90 มิลลิกรัม/ลิตร อยู่ในเกณฑ์ปกติ (เฝ้าระวังคุณภาพน้ำค่า DO ไม่น้อยกว่า 2.00 มิลลิกรัม/ลิตร) ดำเนินการตรวจวัดโดยการประปานครหลวง

4) จุด C4 ที่วัดไผ่ล้อม ปัจจุบันค่า DO 5.33 มิลลิกรัม/ลิตร อยู่ในเกณฑ์ปกติ (เฝ้าระวังคุณภาพน้ำค่า DO ไม่น้อยกว่า 2.00 มิลลิกรัม/ลิตร) ดำเนินการตรวจวัดโดยการประปานครหลวง

5) จุด C5 ที่วัดโพธิ์แดงเหนือ ปัจจุบัน DO 4.89 มิลลิกรัม/ลิตร อยู่ในเกณฑ์ปกติ (เฝ้าระวังคุณภาพน้ำค่า DO ไม่น้อยกว่า 2.00 มิลลิกรัม/ลิตร) ดำเนินการตรวจวัดโดยการประปานครหลวง

2. แม่น้ำท่าจีน มีจุดเฝ้าระวังค่า DO รวม 4 จุด คือ (ภาพรวมอยู่ในเกณฑ์วิกฤต)

1) จุด T1 ที่ปตท.กระทุ่มแบน ปัจจุบันค่า DO 2.57 มิลลิกรัม/ลิตร อยู่ในเกณฑ์วิกฤต (เฝ้าระวังคุณภาพน้ำค่า DO ไม่น้อยกว่า 2.00 มิลลิกรัม/ลิตร) ดำเนินการตรวจวัดโดยโครงการส่งน้ำและบำรุงรักษาภาษีเจริญ

2) จุด T2 ที่สะพานปฐมโพธิ์แก้ว ปัจจุบันค่า DO 1.23 มิลลิกรัม/ลิตร อยู่ในเกณฑ์เริ่มวิกฤต (เฝ้าระวังคุณภาพน้ำค่า DO ไม่น้อยกว่า 2.00 มิลลิกรัม/ลิตร) ดำเนินการตรวจวัดโดยโครงการส่งน้ำและบำรุงรักษาภาษีเจริญ

3) จุด T3 ที่ปตร.มหาสวัสดิ์ ปัจจุบันค่า DO 1.61 มิลลิกรัม/ลิตร (ข้อมูล ณ วันที่ 10 เม.ย.60) อยู่ในเกณฑ์เริ่มวิกฤต (เฝ้าระวังคุณภาพน้ำค่า DO ไม่น้อยกว่า 2.00 มิลลิกรัม/ลิตร) ดำเนินการตรวจวัดโดยโครงการส่งน้ำและบำรุงรักษาพระพิมล

4) จุด T4 ที่ปตร.พระพิมล ปัจจุบันค่า DO 1.68 มิลลิกรัม/ลิตร (ข้อมูล ณ วันที่ 10 เม.ย.60) อยู่ในเกณฑ์เริ่มวิกฤต (เฝ้าระวังคุณภาพน้ำค่า DO ไม่น้อยกว่า 2.00 มิลลิกรัม/ลิตร) ดำเนินการตรวจวัดโดยโครงการส่งน้ำและบำรุงรักษาพระพิมล

3. แม่น้ำบางปะกงมีจุดเฝ้าระวังค่า DO รวม 1 จุด คือ

1) จุด B1 ที่ วัดแหลมใต้ ปัจจุบันค่า DO 0.40 มิลลิกรัม/ลิตร อยู่ในเกณฑ์ปกติ (เฝ้าระวังคุณภาพน้ำค่า DO ไม่น้อยกว่า 2.00 มิลลิกรัม/ลิตร) ดำเนินการตรวจวัดโดยสำนักงานสิ่งแวดล้อมภาคที่13