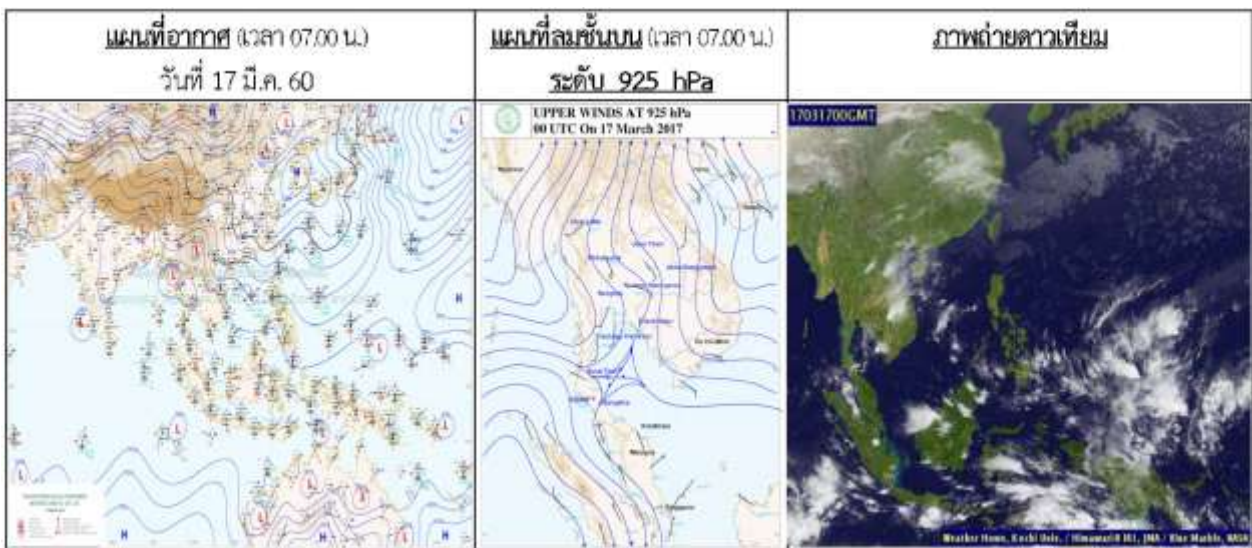




รายงานสถานการณ์น้ำและการเพาะปลูกพืช สำนักงานชลประทานที่ 11  
วันศุกร์ที่ 17 มีนาคม พ.ศ. 2560

1. สภาพภูมิอากาศ



พยากรณ์อากาศ 24 ชั่วโมงข้างหน้า บริเวณภาคเหนือด้านตะวันออก ภาคตะวันออกเฉียงเหนือ ภาคกลาง และภาคตะวันออก จะมีพายุฤดูร้อนเกิดขึ้น โดยมีพายุฝนฟ้าคะนองกับมีลมกระโชกแรงในหลายพื้นที่ ขอให้ประชาชนหลีกเลี่ยงการอยู่ในที่โล่งแจ้ง ใต้ต้นไม้ใหญ่ สิ่งปลูกสร้างและป้ายโฆษณาที่ไม่แข็งแรง ในขณะที่เกิดพายุฤดูร้อนไว้ด้วย สำหรับภาคใต้ตอนล่างจะมีฝนฟ้าคะนองเกิดขึ้นบางแห่ง



## 2.2 สภาพในอ่างเก็บน้ำขนาดใหญ่

สภาพน้ำในอ่างเก็บน้ำขนาดใหญ่ที่เป็นแหล่งน้ำต้นทุนสำคัญของลุ่มน้ำเจ้าพระยาและสำนักงานชลประทานที่ 11

สภาพน้ำในอ่างเก็บน้ำ ภูมิพล สิริกิติ์ แคว้นน้อยฯ และป่าสักฯ วันที่ 17 มีนาคม 2560

อ่างเก็บน้ำ	ปริมาณน้ำในอ่างฯ		ปริมาณน้ำใช้การได้		ปริมาณน้ำไหลลงอ่างฯ		ปริมาณน้ำระบาย		ปริมาณน้ำ รับได้ลึก
	ปริมาณน้ำ	% ความจุอ่างฯ	ปริมาณน้ำ	% น้ำใช้การ	วันนี้	เมื่อวาน	วันนี้	เมื่อวาน	
ภูมิพล	6,230	46	2,430	25	1.33	0.00	11.00	11.00	7,232
สิริกิติ์	5,566	59	2,716	41	2.00	1.91	25.03	24.99	3,944
ภูมิพล+สิริกิติ์	11,797	51	5,147	32	3.33	1.91	36.03	35.99	11,175
แคว้นน้อยฯ	475	51	432	48	0.24	0.00	5.18	5.18	464
ป่าสักชลสิทธิ์	456	47	453	47	4.02	1.78	5.66	5.64	504
รวมทั้งหมด	12,728	51	6,032	33	7.59	3.69	46.87	46.81	12,143

(หน่วย : ล้าน ลบ.ม.)

## 2.3 สถานการณ์น้ำท่าในลุ่มน้ำเจ้าพระยา

แม่น้ำเจ้าพระยา สถานี C.2 นครสวรรค์ ปริมาณน้ำไหลผ่าน 282 ลบ.ม./วินาที (เมื่อวาน 283 ลบ.ม./วินาที) ระดับน้ำ +18.06 ม.รทก. ต่ำกว่าตลิ่ง 8.14 เมตร

เขื่อนเจ้าพระยา สถานี C.13 ปริมาณน้ำไหลผ่าน 70 ลบ.ม./วินาที (เมื่อวาน 70 ลบ.ม./วินาที) ระดับน้ำเหนือเขื่อน +14.88 ม.รทก. (เมื่อวาน +14.91 ม.รทก.) ระดับน้ำท้ายเขื่อน +5.65 ม.รทก. (เมื่อวาน +5.65 ม.รทก.)

รับน้ำเข้าระบบส่งน้ำทุ่งฝั่งตะวันออก ปริมาณน้ำเข้าคลอง 80 ลบ.ม./วินาที (เมื่อวาน 82 ลบ.ม./วินาที) คลองชัยนาท-ป่าสัก (ปตร.มโนรมย์) 69 ลบ.ม./วินาที คลองชัยนาท-อยุธยา (ปตร.มหาราช) 11 ลบ.ม./วินาที คลองเล็กอื่นๆ ปิด

แม่น้ำป่าสัก เขื่อนพระรามหก 35 ลบ.ม./วินาที (เมื่อวาน 35 ลบ.ม./วินาที) และรับน้ำเข้าคลองระพีพัฒน์ 55 ลบ.ม./วินาที ผ่านคลองระพีพัฒน์แยกตก (ปตร.พระศรีศิลป์) 8 ลบ.ม./วินาที และผ่านคลองระพีพัฒน์แยกใต้ (ปตร.พระศรีเสาวภาค) 17 ลบ.ม./วินาที

รับน้ำเข้าระบบส่งน้ำทุ่งฝั่งตะวันตก ปริมาณน้ำเข้าคลอง 118 ลบ.ม./วินาที (เมื่อวาน 118 ลบ.ม./วินาที) คลองมะขามเฒ่าอุทุมพร (ปตร.มะขามเฒ่า-อุทุมพร) 13 ลบ.ม./วินาที แม่น้ำสุพรรณ (ปตร.พลเทพ) 46 ลบ.ม./วินาที แม่น้ำน้อย (ปตร.บรมธาตุ) 45 ลบ.ม./วินาที คลองเล็กอื่นๆ 14 ลบ.ม./วินาที

อ.บางไทร สถานี C.29A ปริมาณน้ำไหลผ่านเฉลี่ย 87 ลบ.ม./วินาที (เมื่อวาน 88 ลบ.ม./วินาที)

ปตร.คลองลัดโพธิ์ (ข้อมูล ณ วันที่ 17 มี.ค.60 เปิดระบาย 11 ชม.) ปริมาณน้ำระบาย 11.95 ล้าน ลบ.ม (อัตราการไหลเฉลี่ย 302.00 ลบ.ม./วินาที)

### 3. ปริมาณน้ำต้นทุนในเขต สขป.11

3.1 พื้นที่ฝั่งตะวันออก รับน้ำจากสขป.10 ผ่าน ปตท.พระรามศวร 8.42 ลบ.ม./วินาที และปตร.พระศรีเสาวภาค 16.98 ลบ.ม./วินาที ปริมาณน้ำที่รับเข้าพื้นที่ รวม 25.40 ลบ.ม./วินาที หรือ ประมาณ 2.20 ล้านลบ.ม./วัน

หมายเหตุ ปตร.พระศรีศิลป์ปิดเพื่อดำเนินการก่อสร้าง ปตร.แห่งใหม่ ใช้การระบายน้ำที่ ปตท.พระรามศวรแทน

3.2 พื้นที่ฝั่งตะวันตก รับน้ำจาก สขป.12 ผ่าน ปตร.โพธิ์ค้อย 0.00 ลบ.ม./วินาที และปตร.ผักไถ่ - เจ้าเจ็ด 7.24 ลบ.ม./วินาที ปริมาณน้ำรับเข้าพื้นที่รวม 7.24 ลบ.ม./วินาที หรือ ประมาณ 0.63 ล้านลบ.ม./วัน

### 3.3 รับน้ำผ่านประตูระบายน้ำและการสูบน้ำ

ผลการปฏิบัติการสูบน้ำ และระบายน้ำ ในเขต สขป.11 รายงาน ณ วันที่ 17 มี.ค. 60 (ข้อมูล ตั้งแต่ วันที่ 16 มี.ค. 60 เวลา 06.00 น. ถึงวันที่ 17 มี.ค. 60 เวลา 06.00 น.)

หน่วย : ล้าน ลบ.ม.

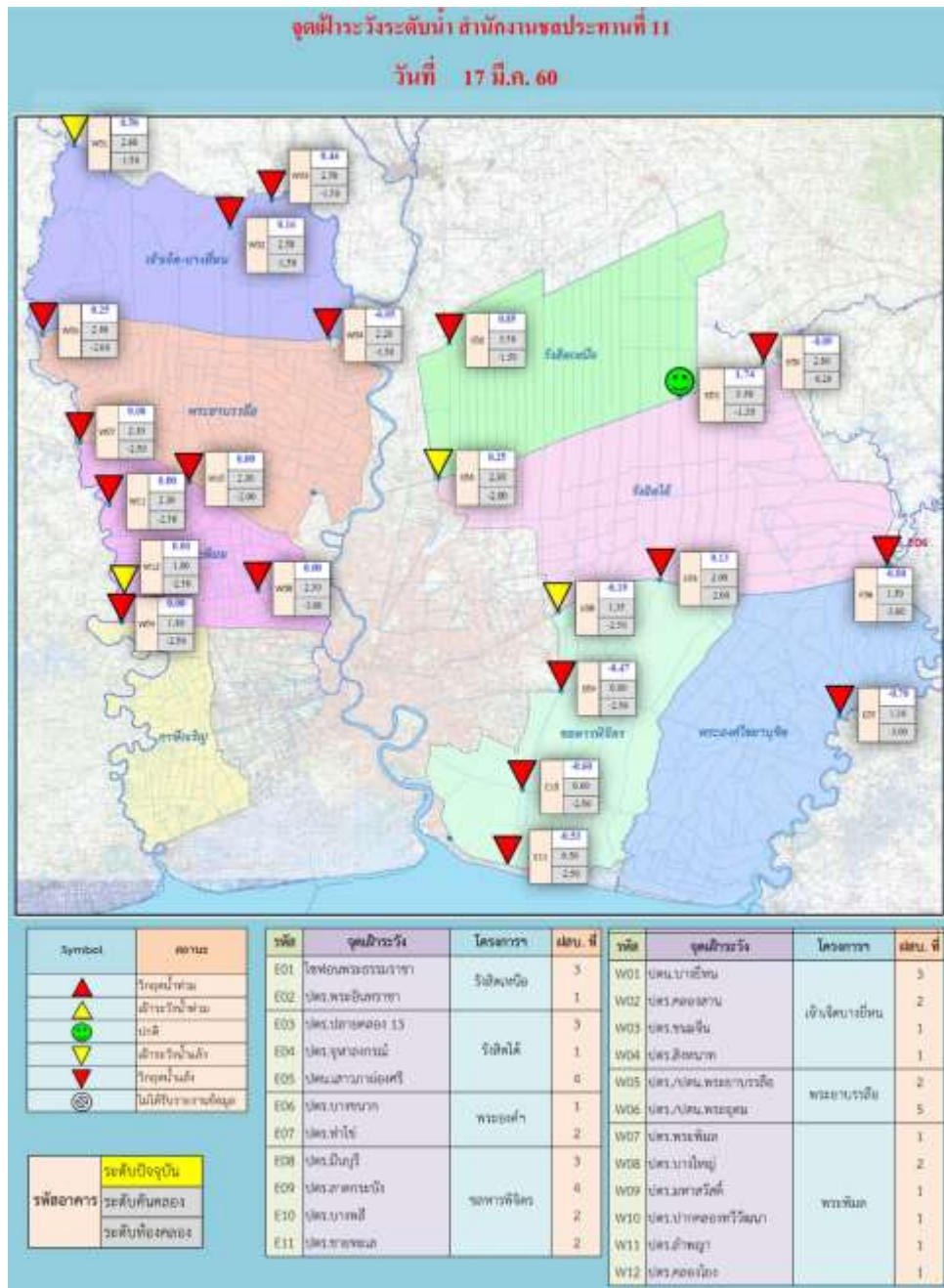
พื้นที่	ปตร. ปตท.		สถานีสูบน้ำอ่าว		สถานีสูบน้ำฝั่งอ่าว		รวม		เครื่องสูบน้ำ (จำนวน)	หมายเหตุ
	17 มี.ค. 60	16 มี.ค. 60	17 มี.ค. 60	16 มี.ค. 60	17 มี.ค. 60	16 มี.ค. 60	17 มี.ค. 60	16 มี.ค. 60		
ฝั่งตะวันออก	แม่น้ำเจ้าพระยา	0.00	0.00	0.00	0.00	0.00	0.00	0.00	0	
	แม่น้ำนครนายก	0.00	0.00	0.00	0.00	0.00	0.00	0.00	0	
	แม่น้ำบางปะกง	0.00	0.00	0.00	0.00	0.00	0.00	0.00	0	
	อ่าวไทย	0.00	0.00	0.00	0.00	0.00	0.00	0.00	0	
	รวมฝั่งตะวันออก	0.00	0.00	0.00	0.00	0.00	0.00	0.00	0	
ฝั่งตะวันตก	แม่น้ำเจ้าพระยา	0.00	0.00	0.00	0.00	0.00	0.00	0.00	0	
	แม่น้ำท่าจีน	-0.07	-0.03	0.00	0.00	0.00	0.00	-0.07	-0.03	0
	อ่าวไทย	0.00	0.00	0.00	0.00	0.00	0.00	0.00	0	-
	รวมฝั่งตะวันตก	-0.07	-0.03	0.00	0.00	0.00	0.00	-0.07	-0.03	0
รวมทั้ง 2 ฝั่ง	-0.07	-0.03	0.00	0.00	0.00	0.00	-0.07	-0.03	0	

หมายเหตุ

(-) รับน้ำเข้า

(ขาดคบ.พระพิมพ์)

4. สถานการณ์น้ำท่า ณ จุดเฝ้าระวังในเขต สขป.11



พื้นที่ฝั่งตะวันออก ระดับน้ำท่าส่วนใหญ่อยู่ในเกณฑ์วิกฤตน้ำแล้ง

พื้นที่ฝั่งตะวันตก ระดับน้ำท่าส่วนใหญ่อยู่ในเกณฑ์วิกฤตน้ำแล้ง

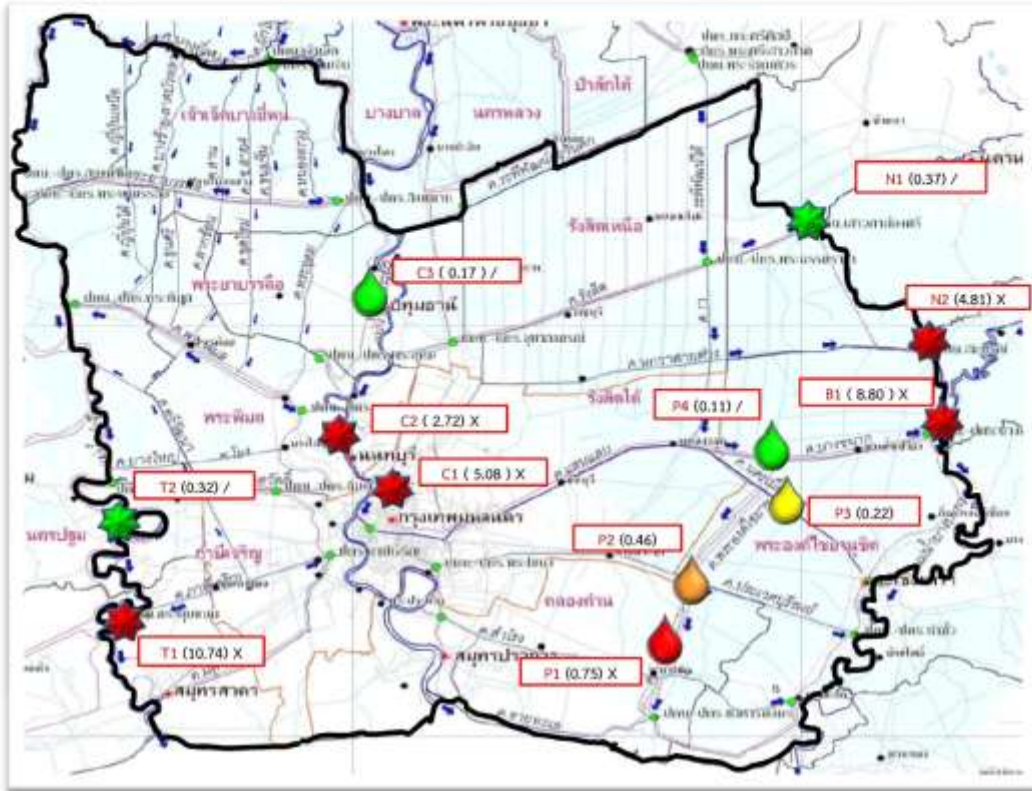
5. สถานการณ์น้ำท่าวมในเขต สขป.11

- ไม่มีพื้นที่น้ำท่วม



7. คุณภาพน้ำในเขต สขป.11(ค่าความเค็ม)

จุดเฝ้าระวังค่าความเค็ม สขป.11  
วันที่ 17 มีนาคม 2560



แม่น้ำ	จุดเฝ้าระวัง	เกณฑ์เฝ้าระวัง	ความเค็ม	แม่น้ำ	จุดเฝ้าระวัง	เกณฑ์เฝ้าระวัง	ความเค็ม
ม.ท่าจีน	T1 ปตท.กระทุ่มแบน ( 17 มี.ค. 60 : 07.00 น. )	0.50 - 1.00	10.74	ค.พระองค์	P1 จุดสูบน้ำประปาบางปะอิน บางปะอิน ( 16 มี.ค. 60 ) * สูบน้ำจากทะเลสาบ	0.20 - 0.25	0.75
	T2 สะพานปฐมไพฑูริย์แก้ว ( 17 มี.ค. 60 )	0.50 - 1.00	0.32		P2 จุดสูบน้ำประปาบางทราย ( 16 มี.ค. 60 )	0.20 - 0.25	0.46
ม.เจ้าพระยา	C1 กรมฯ สาขาสวน ( 17 มี.ค. 60 : 8.00 น. )	0.50 - 1.00	5.08		P3 จุดสูบน้ำประปาคลองนครเนื่องเขต ( 17 มี.ค. 60 ) ( เข็ม : สถานีสารสนเทศมหาวิทยาลัยราชภัฏ )	0.20 - 0.25	0.22
	C2 ท่าข้ามคลองคู ( 17 มี.ค. 60 : 8.00 น. )	0.50 - 1.00	2.72		P4 ค.พระองค์ฯ สีแยกคลอง 17 ( 16 มี.ค. 60 )	0.20 - 0.25	0.11
	C3 สถานีสูบน้ำข้ามลำน้ำ ( 17 มี.ค. 60 : 8.00 น. )	0.20 - 0.25	0.17		ม.บางปะอิน	B1 ปตร.บางขนาก ( 16 มี.ค. 60 )	0.50 - 1.00
ม.นครนายก	N1 ปตท.เสาวภาผ่องศรี ( 14 มี.ค. 60 )	0.50 - 1.00	0.37				
	N2 ปตท.สมุทรปราการ ( 14 มี.ค. 60 )	0.50 - 1.00	4.81				

เกณฑ์เฝ้าระวังเพื่อนำน้ำไปใช้การเกษตร

	ปกติ	ต่ำกว่า 0.50 กรัม/ลิตร
	เฝ้าระวัง	0.50 - 1.00 กรัม/ลิตร
	เริ่มวิกฤต	1.00 - 1.50 กรัม/ลิตร
	วิกฤต	มากกว่า 1.50 กรัม/ลิตร

เกณฑ์เฝ้าระวังเพื่อนำไปผลิตประปา

ม.ท่าจีน	ตรวจวัดโดย โครงการฯ ภาชีเจริญ
ม.เจ้าพระยา	ตรวจวัดโดย สบอ.
ม.นครนายก	ตรวจวัดโดย โครงการฯ รังสิตใต้
ม.บางปะอิน,ค.พระองค์ฯ	ตรวจวัดโดย โครงการฯ พระองค์ฯ

	ปกติ	ต่ำกว่า 0.20 กรัม/ลิตร
	เฝ้าระวัง	0.20 - 0.25 กรัม/ลิตร
	เริ่มวิกฤต	0.25 - 0.50 กรัม/ลิตร
	วิกฤต	มากกว่า 0.50 กรัม/ลิตร

สำนักงานชลประทานที่ 11 ได้ทำการเฝ้าระวัง ติดตามคุณภาพน้ำด้านความเค็มในแม่น้ำสายหลักที่สำคัญ 4 สาย ได้แก่ แม่น้ำเจ้าพระยา แม่น้ำท่าจีน แม่น้ำบางปะกง และแม่น้ำนครนายก ในแต่ละแม่น้ำจะมีจุดเฝ้าระวัง ดังนี้

1. แม่น้ำเจ้าพระยามีจุดเฝ้าระวังค่าความเค็ม จำนวน 3 จุด คือ

1) จุด C1 ที่กรมชลประทาน สามเสน ปัจจุบันมีค่าความเค็ม 5.08 กรัม/ลิตร อยู่ในเกณฑ์วิกฤต (เฝ้าระวังค่าความเค็มไม่เกิน 1.00 กรัม/ลิตร) ดำเนินการตรวจวัดโดยสำนักบริหารจัดการน้ำและอุทกวิทยา

2) จุด C2 ที่ทำนายนนทบุรี ปัจจุบันมีค่าความเค็ม 2.72 กรัม/ลิตร อยู่ในเกณฑ์วิกฤต (เฝ้าระวังค่าความเค็มไม่เกิน 1.00 กรัม/ลิตร) ดำเนินการตรวจวัดโดยสำนักบริหารจัดการน้ำและอุทกวิทยา

3) จุด C3 ที่สถานีสูบน้ำดิบสำแล ปัจจุบันมีค่าความเค็ม 0.17 กรัม/ลิตร อยู่ในเกณฑ์ปกติ (เฝ้าระวังค่าความเค็มไม่เกิน 0.25 กรัม/ลิตร) ดำเนินการตรวจวัดโดยสำนักบริหารจัดการน้ำและอุทกวิทยา

2. แม่น้ำท่าจีน มีจุดเฝ้าระวังค่าความเค็ม รวม 2 จุด คือ

1) จุด T1 ที่ปตท.ระห่มแบน ปัจจุบันมีค่าความเค็ม 10.74 กรัม/ลิตร อยู่ในเกณฑ์วิกฤต (เฝ้าระวังค่าความเค็มไม่เกิน 1.00 กรัม/ลิตร) ดำเนินการตรวจวัดโดยโครงการส่งน้ำและบำรุงรักษาภาษีเจริญ

2) จุด T2 ที่สะพานปฐมโพธิ์แก้ว (จุดเฝ้าระวังแม่น้ำท่าจีนของกรมชลประทาน) ปัจจุบันมีค่าความเค็ม 0.32 กรัม/ลิตร อยู่ในเกณฑ์ปกติ (เฝ้าระวังค่าความเค็มไม่เกิน 1.00 กรัม/ลิตร) ดำเนินการตรวจวัดโดยโครงการส่งน้ำและบำรุงรักษาภาษีเจริญ

3. แม่น้ำบางปะกงมีจุดเฝ้าระวังค่าความเค็ม รวม 1 จุด คือ

1) จุด B1 ที่ ปตท.บางขนาก ปัจจุบันมีค่าความเค็ม 8.80 กรัม/ลิตร (ข้อมูล ณ วันที่ 16 มี.ค.60) อยู่ในเกณฑ์วิกฤต (เฝ้าระวังค่าความเค็มไม่เกิน 1.00 กรัม/ลิตร) ดำเนินการตรวจวัดโดยโครงการส่งน้ำและบำรุงรักษาพระองค์ไชยานุชิต

4. แม่น้ำนครนายก มีจุดเฝ้าระวังค่าความเค็ม รวม 2 จุด คือ

1) จุด N1 ที่ ปตท.เสาวภาผ่องศรี ปัจจุบันมีค่าความเค็ม 0.37 กรัม/ลิตร (ข้อมูล ณ วันที่ 14 มี.ค.60) อยู่ในเกณฑ์ปกติ (เฝ้าระวังค่าความเค็มไม่เกิน 1.00 กรัม/ลิตร) ดำเนินการตรวจวัดโดยโครงการส่งน้ำและบำรุงรักษารังสิตใต้

2) จุด N2 ที่ ปตท.สมบุญณ์ ปัจจุบันมีค่าความเค็ม 4.81 กรัม/ลิตร (ข้อมูล ณ วันที่ 14 มี.ค.60) อยู่ในเกณฑ์วิกฤต (เฝ้าระวังค่าความเค็มไม่เกิน 1.00 กรัม/ลิตร) ดำเนินการตรวจวัดโดยโครงการส่งน้ำและบำรุงรักษารังสิตใต้



ทั้งนี้ ได้ติดตามและเฝ้าระวังระวังคุณภาพน้ำด้านความเค็มในคลองพระองค์ไชยานุชิต ซึ่งมีจุดเฝ้าระวังค่าความเค็ม รวม 4 จุด ดังนี้

1) จุด P1 ที่จุดสูบน้ำ กปภ. สาขาบางปะกง ถ.บางนา-ตราด (สูบน้ำเฉพาะฤดูฝน) ปัจจุบันมีค่าความเค็ม 0.75 กรัม/ลิตร (ข้อมูล ณ วันที่ 16 มี.ค.60) อยู่ในเกณฑ์วิกฤต (เฝ้าระวังค่าความเค็มไม่ให้เกิน 0.25 กรัม/ลิตร) ดำเนินการตรวจวัดโดยโครงการส่งน้ำและบำรุงรักษาพระองค์ไชยานุชิต

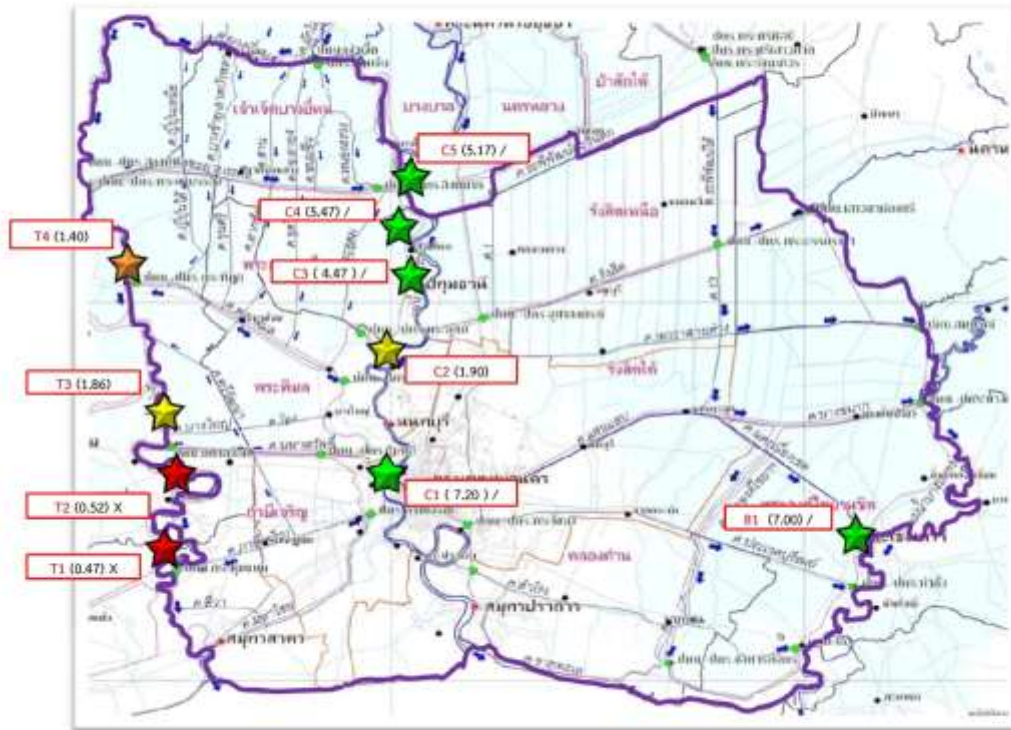
2) จุด P2 ที่จุดสูบน้ำ กปภ.เทพราช (สาขาบางคล้า) ปัจจุบันมีค่าความเค็ม 0.46 กรัม/ลิตร (ข้อมูล ณ วันที่ 16 มี.ค.60) อยู่ในเกณฑ์เริ่มวิกฤต (เฝ้าระวังค่าความเค็มไม่ให้เกิน 0.25 กรัม/ลิตร) ดำเนินการตรวจวัดโดยโครงการส่งน้ำและบำรุงรักษาพระองค์ไชยานุชิต

3) จุด P3 ที่จุดสูบน้ำ กปภ. สาขาฉะเชิงเทรา (ประปาคลองนครเนื่องเขต) ปัจจุบันมีค่าความเค็ม 0.22 กรัม/ลิตร อยู่ในเกณฑ์เฝ้าระวัง (เฝ้าระวังค่าความเค็มไม่ให้เกิน 0.25 กรัม/ลิตร) ดำเนินการตรวจวัดโดยโครงการส่งน้ำและบำรุงรักษาพระองค์ไชยานุชิต

4) จุด P4 ที่คลองพระองค์สี่แยกคลอง 17 ปัจจุบันมีค่าความเค็ม 0.11 กรัม/ลิตร (ข้อมูล ณ วันที่ 16 มี.ค.60) อยู่ในเกณฑ์ปกติ (เฝ้าระวังค่าความเค็มไม่ให้เกิน 0.25 กรัม/ลิตร) ดำเนินการตรวจวัดโดยโครงการส่งน้ำและบำรุงรักษาพระองค์ไชยานุชิต

## 8. คุณภาพน้ำในเขต สขป.11(ค่า DO)

จุดเฝ้าระวังค่า DO สขป.11  
วันที่ 17 มีนาคม 2560



แม่น้ำ	จุดเฝ้าระวัง	เกณฑ์เฝ้าระวัง	DO
น.ท่าจีน	T1 ปต.นครปฐมแบน ( 17 มี.ค. 60 )	1.80 – 2.00	0.47
	T2 สะพานปฐมโพธิ์แก้ว ( 17 มี.ค. 60 )	1.80 – 2.00	0.52
	T3 ปต.มหาสวัสดิ์ ( 13 มี.ค. 60 )	1.80 – 2.00	1.86
	T4 ปต.พระพิมล ( 14 มี.ค. 60 )	1.80 – 2.00	1.40
น.เจ้าพระยา	C1 สะพานกรุงเทพ ( 8 มี.ค. 60 : 10.00 น.)	1.80 – 2.00	7.20
	C2 ปากเกร็ด ( 17 มี.ค. 60 : 10.00 น.)	1.80 – 2.00	1.90
	C3 สถานีสูบน้ำดิบสำแล (17 มี.ค. 60) :10.00น.)	1.80 – 2.00	4.47
	C4 วัดโสมน้อย ( 17 มี.ค. 60 : 10.00 น. )	1.80 – 2.00	5.47
	C5 วัดโพธิ์แดงเหนือ ( 17 มี.ค. 60 : 10.00 น. )	1.80 – 2.00	5.17
น.บางปะกง	B1 วัดแหลมใต้ ( 17 มี.ค. 60 ) : 10.00 น. )	1.80 – 2.00	7.00

มาตรฐานคุณภาพน้ำ ค่า DO ไม่น้อยกว่า 2.00 mg/l

★	ปกติ	มากกว่า 2.00
★	เฝ้าระวัง	1.80 – 2.00
★	เริ่มวิกฤต	1.00 – 1.80
★	วิกฤต	น้อยกว่า 1.00

น.ท่าจีน	T1-T2	ตรวจวัดโดย โครงการฯ ภาษีเจริญ
	T3-T4	ตรวจวัดโดย โครงการฯ พระพิมล
น.เจ้าพระยา	C1-C2	ตรวจวัดโดย กรมควบคุมมลพิษ
	C3-C5	ตรวจวัดโดย การประปานครหลวง
น.บางปะกง	B1	ตรวจวัดโดย สำนักงานสิ่งแวดล้อมภาคที่ 13

สำนักงานชลประทานที่ 11 ได้ทำการเฝ้าระวัง ติดตามคุณภาพน้ำค่า DO ในแม่น้ำสายหลักที่สำคัญ 3 สาย ได้แก่ แม่น้ำเจ้าพระยา แม่น้ำท่าจีน แม่น้ำบางปะกง และแม่น้ำนครนายก ในแต่ละแม่น้ำจะมีจุดเฝ้าระวัง ดังนี้

1. แม่น้ำเจ้าพระยามีจุดเฝ้าระวังค่า DO จำนวน 5 จุด คือ (ภาพรวมอยู่ในเกณฑ์ปกติ)

1) จุด C1 ที่สะพานกรุงเทพ ปัจจุบันค่า DO 7.20 มิลลิกรัม/ลิตร (ข้อมูล ณ วันที่ 8 มี.ค.60) อยู่ในเกณฑ์ปกติ (เฝ้าระวังคุณภาพน้ำค่า DO ไม่น้อยกว่า 2.00 มิลลิกรัม/ลิตร) ดำเนินการตรวจวัดโดยกรมควบคุมมลพิษ

2) จุด C2 ที่ปากเกร็ด ปัจจุบันค่า DO 1.90 มิลลิกรัม/ลิตร อยู่ในเกณฑ์เฝ้าระวัง (เฝ้าระวังคุณภาพน้ำค่า DO ไม่น้อยกว่า 2.00 มิลลิกรัม/ลิตร) ดำเนินการตรวจวัดโดยกรมควบคุมมลพิษ

3) จุด C3 ที่สถานีสูบน้ำดิบสำแล ปัจจุบันค่า DO 4.47 มิลลิกรัม/ลิตร อยู่ในเกณฑ์ปกติ (เฝ้าระวังคุณภาพน้ำค่า DO ไม่น้อยกว่า 2.00 มิลลิกรัม/ลิตร) ดำเนินการตรวจวัดโดยการประปานครหลวง

4) จุด C4 ที่วัดไผ่ล้อม ปัจจุบันค่า DO 5.47 มิลลิกรัม/ลิตร อยู่ในเกณฑ์ปกติ (เฝ้าระวังคุณภาพน้ำค่า DO ไม่น้อยกว่า 2.00 มิลลิกรัม/ลิตร) ดำเนินการตรวจวัดโดยการประปานครหลวง

5) จุด C5 ที่วัดโพธิ์แดงเหนือ ปัจจุบัน DO 5.17 มิลลิกรัม/ลิตร อยู่ในเกณฑ์ปกติ (เฝ้าระวังคุณภาพน้ำค่า DO ไม่น้อยกว่า 2.00 มิลลิกรัม/ลิตร) ดำเนินการตรวจวัดโดยการประปานครหลวง

2. แม่น้ำท่าจีน มีจุดเฝ้าระวังค่า DO รวม 4 จุด คือ (ภาพรวมอยู่ในเกณฑ์วิกฤต)

1) จุด T1 ที่ปตท.กระทู้มแบน ปัจจุบันค่า DO 0.47 มิลลิกรัม/ลิตร อยู่ในเกณฑ์วิกฤต (เฝ้าระวังคุณภาพน้ำค่า DO ไม่น้อยกว่า 2.00 มิลลิกรัม/ลิตร) ดำเนินการตรวจวัดโดยโครงการส่งน้ำและบำรุงรักษาภาษีเจริญ

2) จุด T2 ที่สะพานปฐมโพธิ์แก้ว ปัจจุบันค่า DO 0.52 มิลลิกรัม/ลิตร อยู่ในเกณฑ์วิกฤต (เฝ้าระวังคุณภาพน้ำค่า DO ไม่น้อยกว่า 2.00 มิลลิกรัม/ลิตร) ดำเนินการตรวจวัดโดยโครงการส่งน้ำและบำรุงรักษาภาษีเจริญ

3) จุด T3 ที่ปตร.มหาสวัสดิ์ ปัจจุบันค่า DO 1.86 มิลลิกรัม/ลิตร (ข้อมูล ณ วันที่ 13 มี.ค.60) อยู่ในเกณฑ์เฝ้าระวัง (เฝ้าระวังคุณภาพน้ำค่า DO ไม่น้อยกว่า 2.00 มิลลิกรัม/ลิตร) ดำเนินการตรวจวัดโดยโครงการส่งน้ำและบำรุงรักษาพระพิมล

4) จุด T4 ที่ปตร.พระพิมล ปัจจุบันค่า DO 1.40 มิลลิกรัม/ลิตร (ข้อมูล ณ วันที่ 14 มี.ค.60) อยู่ในเกณฑ์เริ่มวิกฤต (เฝ้าระวังคุณภาพน้ำค่า DO ไม่น้อยกว่า 2.00 มิลลิกรัม/ลิตร) ดำเนินการตรวจวัดโดยโครงการส่งน้ำและบำรุงรักษาพระพิมล

3. แม่น้ำบางปะกงมีจุดเฝ้าระวังค่า DO รวม 1 จุด คือ

1) จุด B1 ที่ วัดแหลมใต้ ปัจจุบันค่า DO 7.00 มิลลิกรัม/ลิตร อยู่ในเกณฑ์ปกติ (เฝ้าระวังคุณภาพน้ำค่า DO ไม่น้อยกว่า 2.00 มิลลิกรัม/ลิตร) ดำเนินการตรวจวัดโดยสำนักงานสิ่งแวดล้อมภาคที่ 13