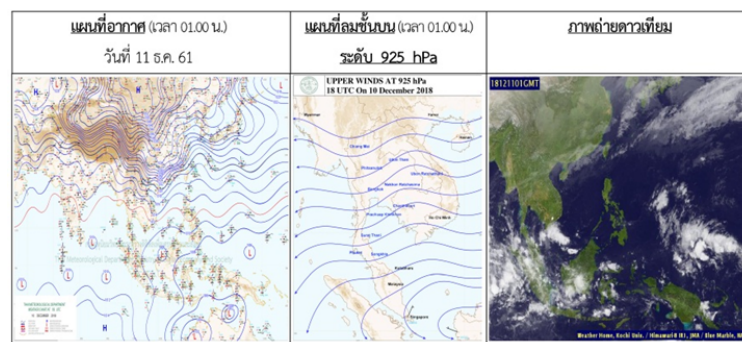




## รายงานสถานการณ์น้ำและการเพาะปลูกพืช สำนักงานชลประทานที่ 11

วันอังคารที่ 11 ธันวาคม พ.ศ. 2561

### 1. สภาพภูมิอากาศ



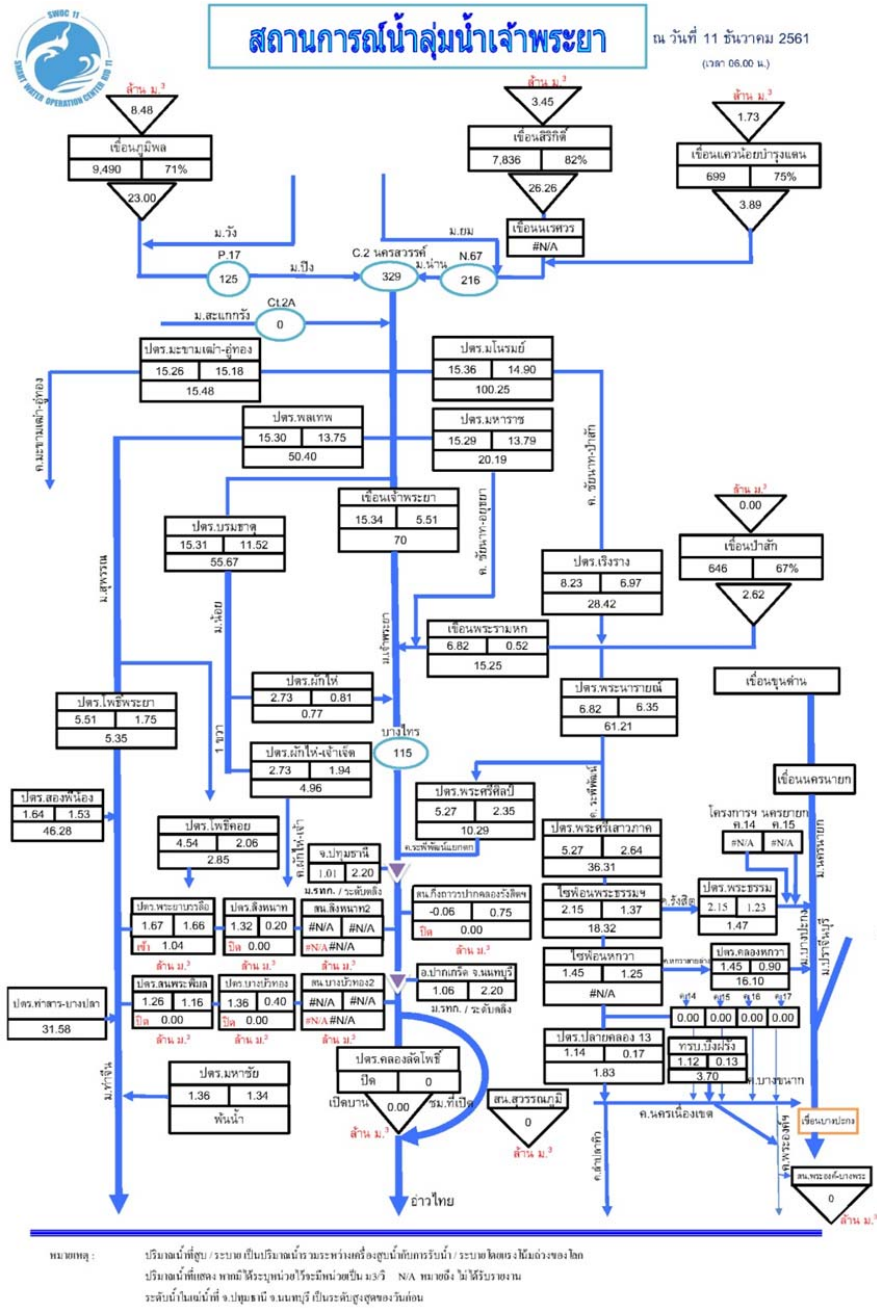
พยากรณ์อากาศ 24 ชั่วโมงข้างหน้า บริเวณภาคเหนือ และภาคตะวันออกเฉียงเหนือ มีอากาศเย็นในตอนเช้า และยังคงมีฝนบางแห่งบริเวณประเทศไทยตอนบน สำหรับภาคใต้ยังคงมีฝนตกหนักบางแห่ง ขอให้ประชาชนบริเวณดังกล่าวระวังอันตรายจากฝนที่ตกหนักและฝนที่ตกสะสม อาจทำให้เกิดน้ำท่วมฉับพลันและน้ำป่าไหลหลากไว้ด้วย

อนึ่ง ในช่วงวันที่ 11-16 ธ.ศ. บริเวณความกดอากาศสูงกำลังปานกลางอีกระลอกหนึ่งจากประเทศจีนจะแผ่เสริมลงมาปกคลุมประเทศไทยตอนบน ทำให้บริเวณดังกล่าวมีอากาศหนาวเย็นลงกับมีลมแรง และอุณหภูมิจะลดลง สำหรับมรสุมตะวันออกเฉียงเหนือที่พัดปกคลุมอ่าวไทยและภาคใต้จะมีกำลังแรงขึ้น

ลักษณะสำคัญทางอุตุนิยมวิทยา บริเวณความกดอากาศสูงปกคลุมภาคเหนือ ภาคตะวันออกเฉียงเหนือ และทะเลจีนใต้ ทำให้ภาคเหนือและภาคตะวันออกเฉียงเหนือมีอากาศเย็นในตอนเช้า ก็มีฝนบางแห่งบริเวณประเทศไทยตอนบน สำหรับมรสุมตะวันออกเฉียงเหนือที่พัดปกคลุมภาคใต้และอ่าวไทยยังคงมีกำลังปานกลาง ทำให้ภาคใต้มีฝนต่อเนื่องและฝนตกหนักบางแห่ง

## 2. สถานการณ์น้ำ

### 2.1 สถานการณ์น้ำในลุ่มน้ำเจ้าพระยา



## 2.2 สภาพในอ่างเก็บน้ำขนาดใหญ่

สภาพน้ำในอ่างเก็บน้ำขนาดใหญ่ที่เป็นแหล่งน้ำต้นทุนสำคัญของลุ่มน้ำเจ้าพระยาและสำนักงานชลประทานที่ 11

สภาพน้ำในอ่างเก็บน้ำ ภูมิพล สิริกิติ์ แควน้อยฯ และป่าสักฯ วันที่ 11 ธันวาคม 2561

อ่างเก็บน้ำ	ปริมาณน้ำในอ่างฯ		ปริมาณน้ำใช้การได้		ปริมาณน้ำไหลลงอ่างฯ		ปริมาณน้ำระบาย		รับได้ลึก
	ปริมาณน้ำ	% ความจุอ่างฯ	ปริมาณน้ำ	% น้ำใช้การ	วันนี้	เมื่อวาน	วันนี้	เมื่อวาน	
ภูมิพล	9,490	70	5,690	59	8.48	1.48	23.00	20.00	3,972
สิริกิติ์	7,836	82	4,986	75	3.45	5.19	26.27	28.03	1,674
ภูมิพล+สิริกิติ์	17,326	75	10,676	65	11.93	6.67	49.27	48.03	5,646
แควน้อยฯ	699	74	656	73	1.73	0.58	3.89	3.89	240
ป่าสักชลสิทธิ์	646	67	643	67	0.00	0.00	2.62	2.61	314
รวมทั้งหมด	18,670	75	11,974	66	13.66	7.25	55.78	54.53	6,201

(หน่วย : ล้าน ลบ.ม.)

## 2.3 สถานการณ์น้ำท่าในลุ่มน้ำเจ้าพระยา

**แม่น้ำเจ้าพระยา สถานี C.2** ปริมาณน้ำไหลผ่าน 329 ลบ.ม./วินาที (เมื่อวาน 302 ลบ.ม./วินาที) ระดับน้ำ +18.14 ม.รทก. ต่ำกว่าตลิ่ง 8.06 เมตร

**เขื่อนเจ้าพระยา สถานี C.13** ปริมาณน้ำไหลผ่าน 70 ลบ.ม./วินาที (เมื่อวาน 80 ลบ.ม./วินาที) ระดับน้ำเหนือเขื่อน +15.34 ม.รทก. (เมื่อวาน +15.43 ม.รทก.) ระดับน้ำท้ายเขื่อน +5.51 ม.รทก. (เมื่อวาน +5.64 ม.รทก.)

**รับน้ำเข้าระบบส่งน้ำทุ่งฝั่งตะวันออก** ปริมาณน้ำเข้าคลอง 120 ลบ.ม./วินาที (เมื่อวาน 120 ลบ.ม./วินาที) คลอง-ชัยนาท-ป่าสัก (ปตร.มโนรมย์) 100 ลบ.ม./วินาที คลองชัยนาท-อยุธยา (ปตร.มหาราช) 20 ลบ.ม./วินาที

**แม่น้ำป่าสัก** เขื่อนพระรามหก 15 ลบ.ม./วินาที (เมื่อวาน 15 ลบ.ม./วินาที) รับน้ำเข้าคลองระพีพัฒน์ 61 ลบ.ม./วินาที (เมื่อวาน 63 ลบ.ม./วินาที) ผ่านคลองระพีพัฒน์แยกตก (ปตร.พระศรีศิลาป) 10 ลบ.ม./วินาที และผ่านคลองระพีพัฒน์แยกใต้ (ปตร.พระศรีเสาวภาค) 36 ลบ.ม./วินาที

**รับน้ำเข้าระบบส่งน้ำทุ่งฝั่งตะวันตก** รวม 138 ลบ.ม./วินาที (เมื่อวาน 148 ลบ.ม./วินาที) คลองมะขามเฒ่าอุทุมพร (ปตร.มะขามเฒ่า-อุทุมพร) 15 ลบ.ม./วินาที แม่น้ำสุพรรณ (ปตร.พลเทพ) 50 ลบ.ม./วินาที แม่น้ำน้อย (ปตร.บรมธาตุ) 56 ลบ.ม./วินาที คลองเล็กอื่นๆ 17 ลบ.ม./วินาที

**อ.บางไทร สถานี C.29A** ปริมาณน้ำไหลผ่านเฉลี่ย 154 ลบ.ม./วินาที (เมื่อวาน 124 บ.ม./วินาที)

### 3. ปริมาณน้ำต้นทุนในเขต สขป.11

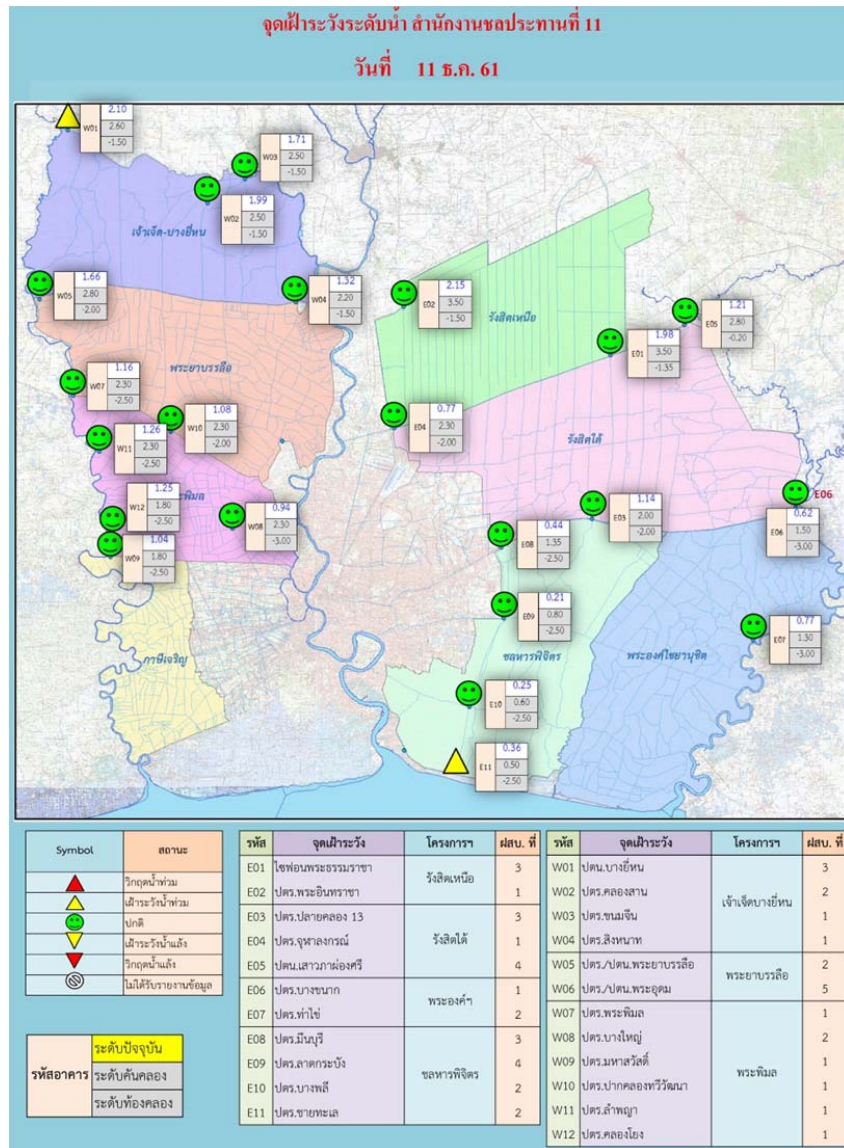
3.1 พื้นที่ฝั่งตะวันออก รับน้ำจาก สขป.10 ผ่าน ปตร.พระศรีศิลา 10.29 ลบ.ม./วินาที และปตร.พระศรีเสาวภาค 36.31 ลบ.ม./วินาที ปริมาณน้ำที่รับเข้าพื้นที่ รวม 46.60 ลบ.ม./วินาที หรือ ประมาณ 4.03 ล้านลบ.ม./วัน

3.2 พื้นที่ฝั่งตะวันตก รับน้ำจาก สขป.12 ผ่าน ปตร.ผักไห่ - เจ้าเจ็ด 4.96 ลบ.ม./วินาที ปริมาณน้ำรับเข้าพื้นที่รวม 4.96 ลบ.ม./วินาที หรือ ประมาณ 0.43 ล้านลบ.ม./วัน

### 3.3 รับน้ำผ่านประตูระบายน้ำและการสูบน้ำ

ผลการปฏิบัติการสูบน้ำ และระบายน้ำ ในเขต สขป.11 รายงาน ณ วันที่ 11 ธ.ค. 61 (ข้อมูล ตั้งแต่ วันที่ 10 ธ.ค. 61 เวลา 06.00 น. ถึงวันที่ 11 ธ.ค. 61 เวลา 06.00 น.)											
พื้นที่		ปตร. ปคน.		สถานีสูบน้ำถาวร		สถานีสูบน้ำกึ่งถาวร		รวม		เครื่องสูบน้ำ (จำนวน)	หมายเหตุ
		11 ธ.ค. 61	10 ธ.ค. 50	11 ธ.ค. 61	10 ธ.ค. 50	11 ธ.ค. 61	10 ธ.ค. 50	11 ธ.ค. 61	10 ธ.ค. 50		
ฝั่งตะวันออก	แม่น้ำเจ้าพระยา	0.00	0.00	0.00	0.00	0.00	0.00	0.00	0.00	0	
	แม่น้ำนครนายก	-0.21	-0.95	0.00	0.00	0.00	0.00	-0.21	-0.95	0	
	แม่น้ำบางปะกง	0.00	0.00	0.00	0.00	0.00	0.00	0.00	0.00	0	
	อ่าวไทย	0.00	0.00	-2.59	-3.37	0.00	0.00	-2.59	-3.37	1	
	รวมฝั่งตะวันออก	-0.21	-0.95	-2.59	-3.37	0.00	0.00	-2.80	-4.32	1	
ฝั่งตะวันตก	แม่น้ำเจ้าพระยา	1.41	1.77	0.00	0.00	0.12	0.12	1.53	1.88	0	
	แม่น้ำท่าจีน	0.46	0.65	0.00	0.00	0.00	0.00	0.46	0.65	0	
	อ่าวไทย	0.00	0.00	0.00	0.00	0.00	0.00	0.00	0.00	0	
	รวมฝั่งตะวันตก	1.88	2.42	0.00	0.00	0.12	0.12	1.99	2.53	0	
รวมทั้ง 2 ฝั่ง		1.67	1.47	-2.59	-3.37	0.12	0.12	-0.81	-1.79	1	
หมายเหตุ											
(-) รับน้ำเข้า											

#### 4. สถานการณ์น้ำในคลองสายหลัก ณ จุดเฝ้าระวังในเขต สขป.11



**พื้นที่ฝั่งตะวันออก** ระดับน้ำในคลองสายหลักส่วนใหญ่อยู่ในเกณฑ์ปกติ โดยมีจุดที่อยู่ในเกณฑ์เฝ้าระวังน้ำท่วม 1 จุด ได้แก่

1. ปตร.ชายทะเล ในเขตโครงการส่งน้ำและบำรุงรักษาชลหารพิจิตร

**พื้นที่ฝั่งตะวันตก** ระดับน้ำในคลองสายหลักส่วนใหญ่อยู่ในเกณฑ์ปกติ โดยมีจุดที่อยู่ในเกณฑ์เฝ้าระวังน้ำท่วม 1 จุด ได้แก่

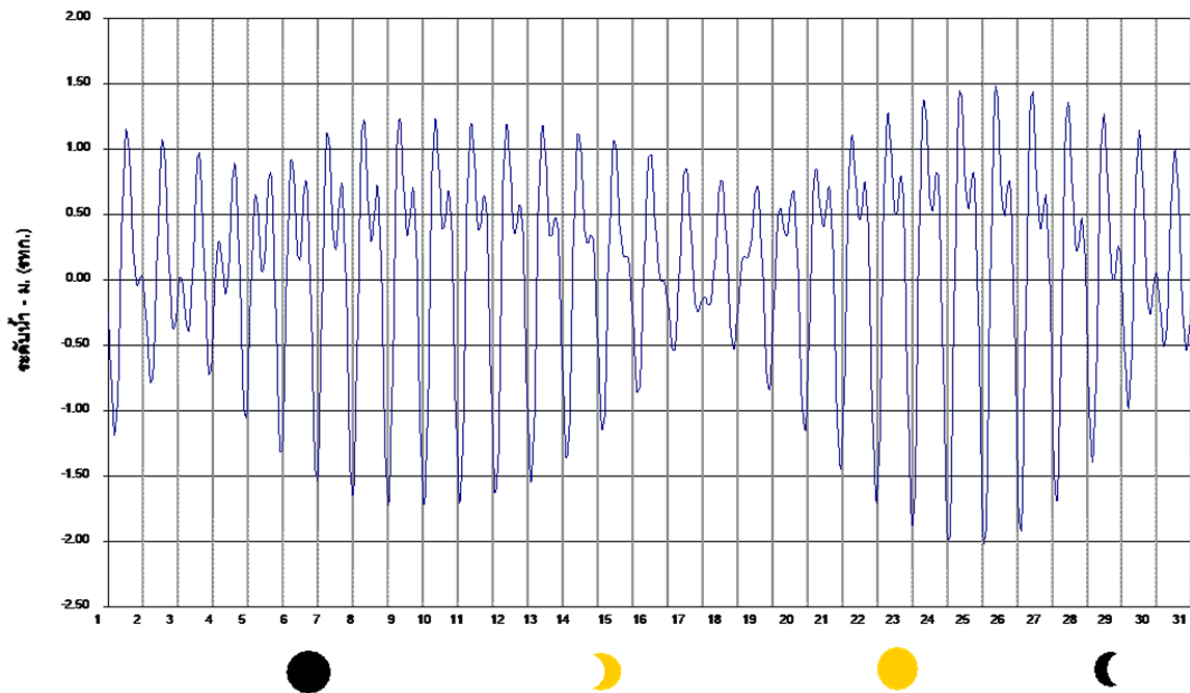
1. ปตบ.บางยี่หน ในเขตโครงการส่งน้ำและบำรุงรักษาเจ้าเจ็ดบางยี่หน

5. สถานการณ์น้ำท่วมในเขต สขบ.11

- ไม่มีพื้นที่น้ำท่วม

6. ระดับน้ำพยากรณ์ในแม่น้ำเจ้าพระยา

ระดับน้ำพยากรณ์รายชั่วโมงที่สถานีเจ้าพระยา(สมุทรปราการ) วันที่ 1-31 ธันวาคม 2561



ข้อมูลจากศูนย์ประมวลวิเคราะห์สถานการณ์น้ำ กรมชลประทาน

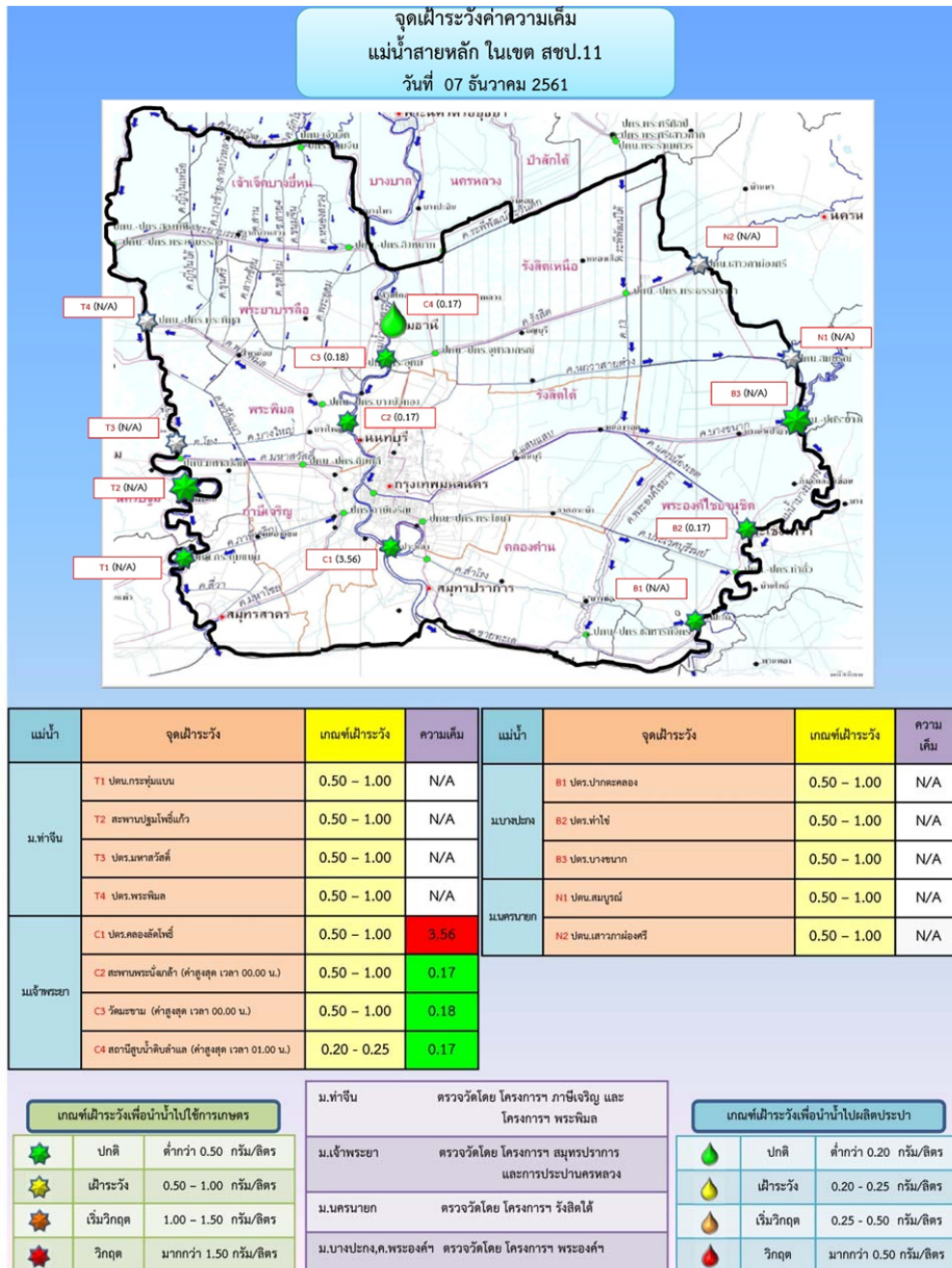
ระดับน้ำคาดการณ์ในเดือน ธันวาคม พบว่าช่วงเวลาที่น้ำขึ้นสูงสุด มี 1 ช่วงเวลา คือ

(1) ช่วงที่ 1 ระหว่างวันที่ 24-28 ธันวาคม 2561

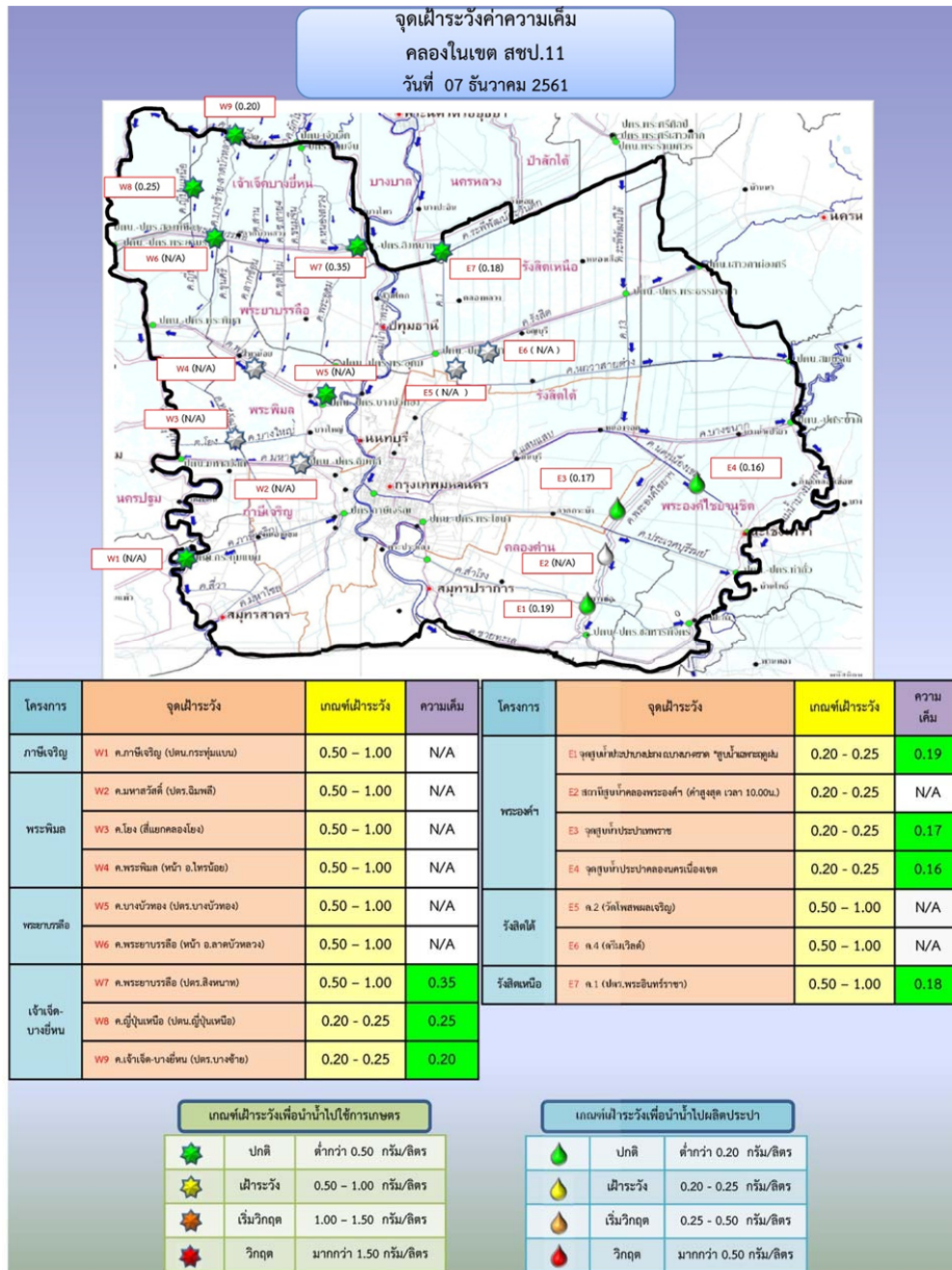




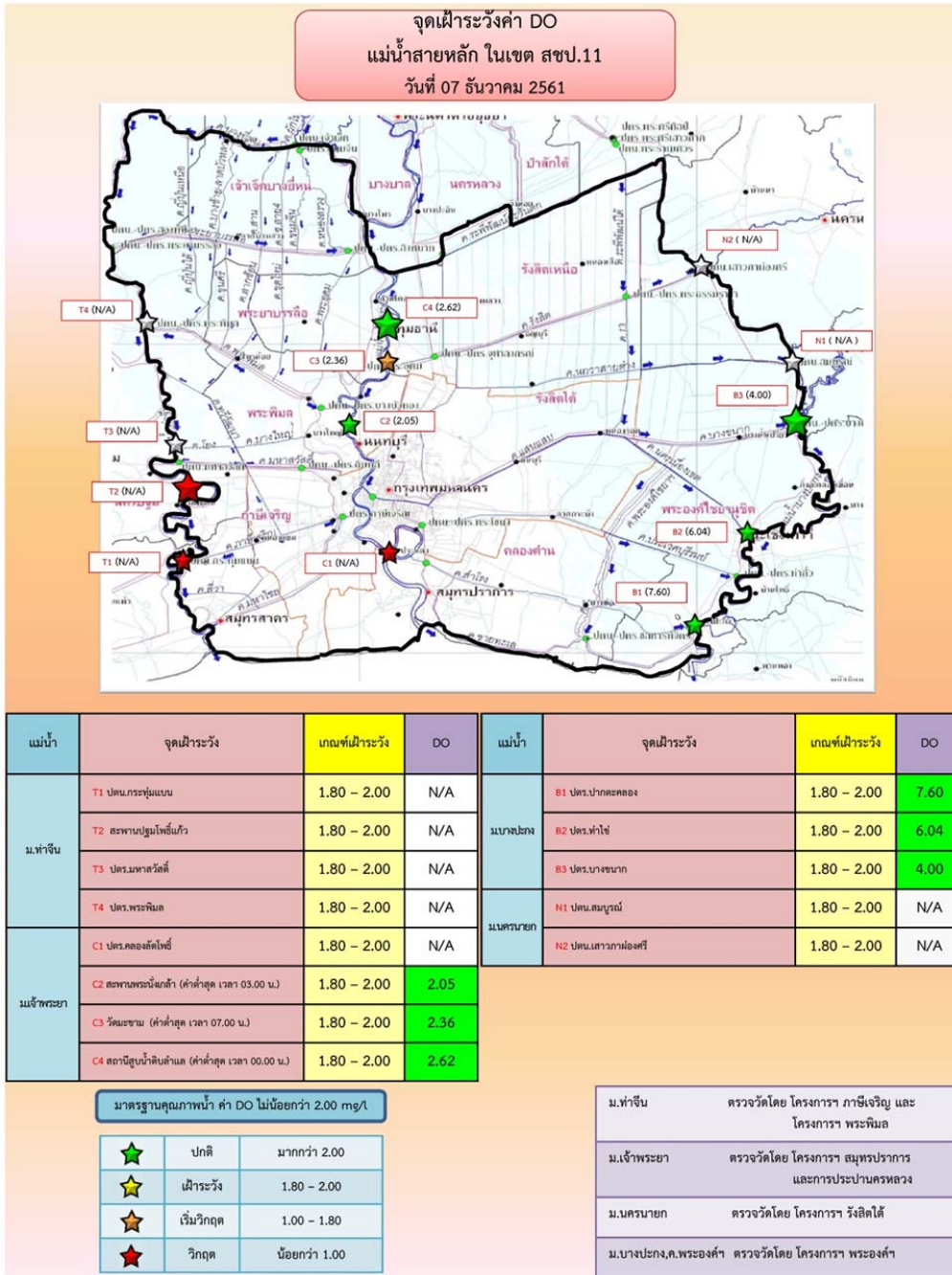
## 8. คุณภาพแม่น้ำสายหลักในเขต สขป.11(ค่าความเค็ม)



## 9. คุณภาพคลองในเขต สขบ.11(ค่าความเค็ม)



10. คุณภาพแม่น้ำสายหลักในเขต สขป.11(ค่าDO)



# 11. คุณภาพคลองในเขต สขป.11(ค่าDO)

