

# สถานการณ์น้ำ

และ

# แผน/ผล การบริหารจัดการน้ำ

## ฤดูแล้งปี 64/65

2 มีนาคม 2565

# สถานการณ์เอลนีโญ/ลานีญา

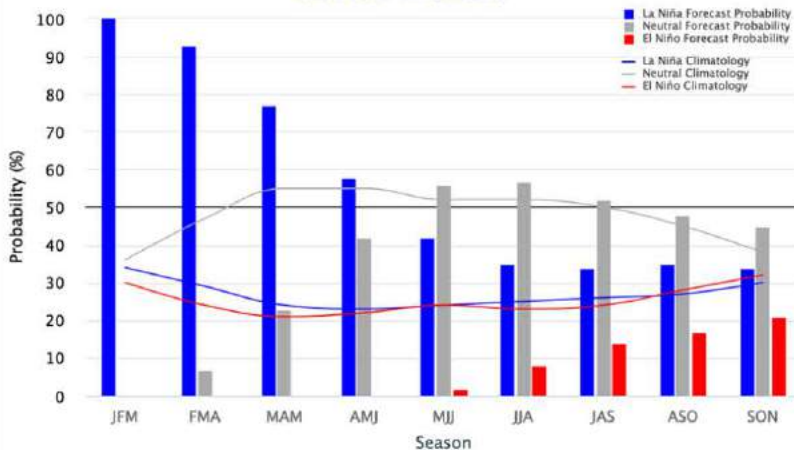


# สถานการณ์เอลนีโญ/ลานีญา พ.ศ. 2565



Early-February 2022 CPC/IRI Official Probabilistic ENSO Forecasts

ENSO state based on NINO3.4 SST Anomaly  
Neutral ENSO: -0.5 °C to 0.5 °C



## อุณหภูมิผิวน้ำทะเลที่ต่างจากค่าปกติ

อุณหภูมิผิวน้ำทะเลเฉลี่ยบริเวณ *ตอนกลางและด้านตะวันออก* ของมหาสมุทรแปซิฟิกเขตศูนย์สูตรมีค่าต่ำกว่าค่าปกติตั้งแต่เดือนสิงหาคมต่อเนื่องจนถึงต้นเดือนมกราคม 2565 โดยปัจจุบันอุณหภูมิผิวน้ำทะเลเฉลี่ยมีค่าต่ำกว่าค่าปกติประมาณ 0.7-1.3 °ซ.

ปัจจุบันอยู่ในสถานะลานีญา

## การคาดหมาย

ปรากฏการณ์เอนโซ ที่อยู่ในสถานะลานีญาจะต่อเนื่องไปจนถึงช่วงเดือนมีนาคมถึงพฤษภาคม 2565 จากนั้นมีแนวโน้มที่จะเข้าสู่สภาวะปกติต่อไป

Year	DJF	JFM	FMA	MAM	AMJ	MJJ	JJA	JAS	ASO	SON	OND	NDJ
2009	-0.8	-0.8	-0.6	-0.3	0.0	0.3	0.5	0.6	0.7	1.0	1.4	1.6
2010	1.5	1.2	0.8	0.4	-0.2	-0.7	-1.0	-1.3	-1.6	-1.6	-1.6	-1.6
2011	-1.4	-1.2	-0.9	-0.7	-0.6	-0.4	-0.5	-0.6	-0.8	-1.0	-1.1	-1.0
2012	-0.9	-0.7	-0.6	-0.5	-0.3	0.0	0.2	0.4	0.4	0.3	0.1	-0.2
2013	-0.4	-0.4	-0.3	-0.3	-0.4	-0.4	-0.4	-0.3	-0.3	-0.2	-0.2	-0.3
2014	-0.4	-0.5	-0.3	0.0	0.2	0.2	0.0	0.1	0.2	0.5	0.6	0.7
2015	0.5	0.5	0.5	0.7	0.9	1.2	1.5	1.9	2.2	2.4	2.6	2.6
2016	2.5	2.1	1.6	0.9	0.4	-0.1	-0.4	-0.5	-0.6	-0.7	-0.7	-0.6
2017	-0.3	-0.2	0.1	0.2	0.3	0.3	0.1	-0.1	-0.4	-0.7	-0.8	-1.0
2018	-0.9	-0.9	-0.7	-0.5	-0.2	0.0	0.1	0.2	0.5	0.8	0.9	0.8
2019	0.7	0.7	0.7	0.7	0.5	0.5	0.3	0.1	0.2	0.3	0.5	0.5
2020	0.5	0.5	0.4	0.2	-0.1	-0.3	-0.4	-0.6	-0.9	-1.2	-1.3	-1.2
2021	-1.0	-0.9	-0.8	-0.7	-0.5	-0.4	-0.4	-0.5	-0.7	-0.8	-1.0	-1.0

อุณหภูมิของประเทศไทย มีแนวโน้มใกล้เคียงค่าปกติ

ปริมาณฝน ในช่วงเดือนกุมภาพันธ์ถึงเมษายนมีแนวโน้มสูงกว่าค่าปกติ



ที่มา : National Weather Service; Climate Prediction Centre : NOAA



climate@tmd.go.th  
www.climate.tmd.go.th

02-399-3290, 02-398-9929

อุณหภูมิผิวน้ำทะเลที่ต่างจากค่าปกติ (อย่างน้อย 5 เดือน ต่อเนื่องกัน)

ชนิดปรากฏการณ์

<(-1.5)

Strong La Nina

(-1.0) - (-1.5)

Moderate La Nina

(-0.5) - (-1.0)

Weak La Nina

(-0.5) - 0.5

Neutral

0.5 - 1.0

Weak El Nino

1.0 - 1.5

Moderate El Nino

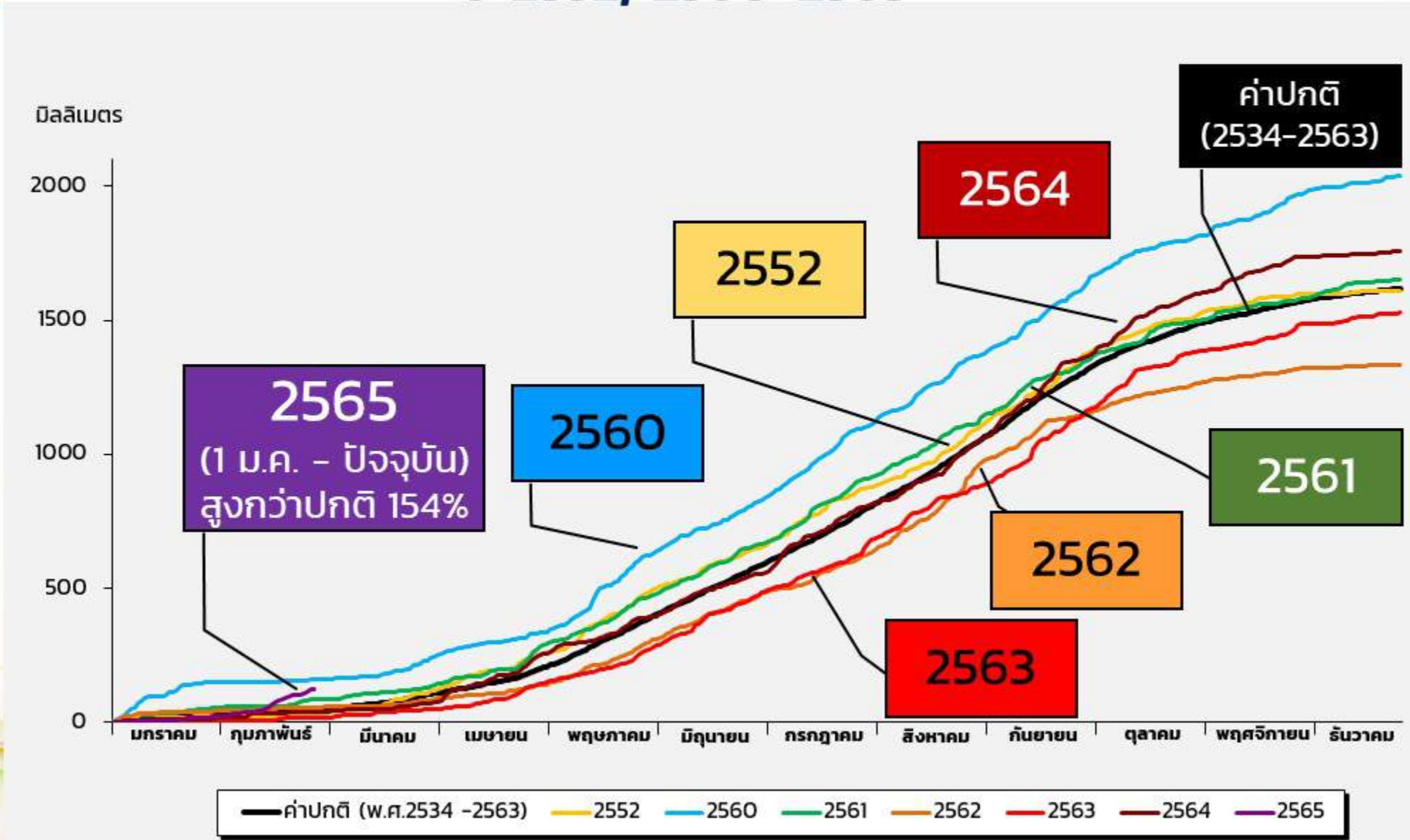
1.5 - 2.0

Strong El Nino

# การคาดการณ์สภาวะอากาศ และติดตามสถานการณ์ฝน



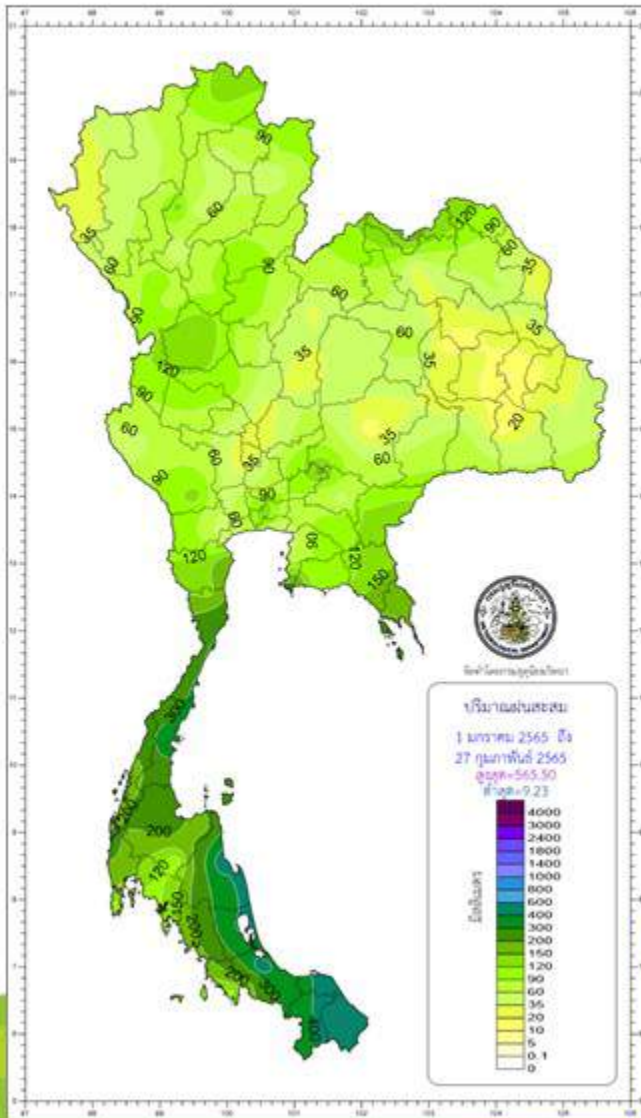
# ปริมาณฝนสะสมบริเวณประเทศไทย ปี 2552, 2560-2565



# ปริมาณฝนสะสมปี 2565

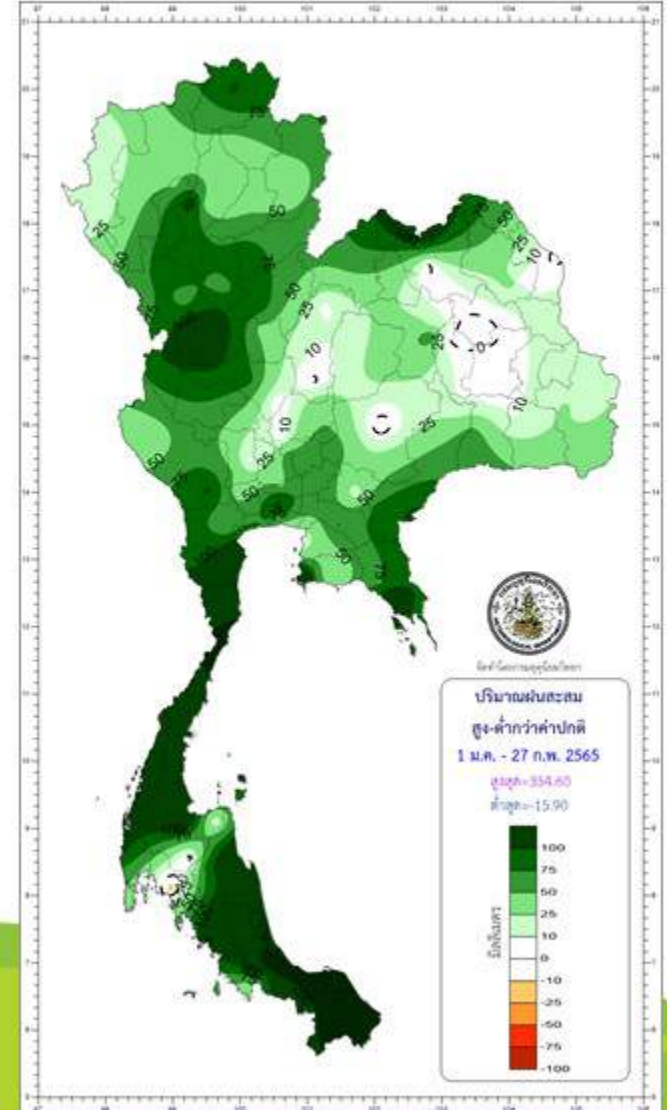
(ตั้งแต่ 1 ม.ค. - ปัจจุบัน)

## ปริมาณฝนรวม



ภาค	ปริมาณฝนเปรียบเทียบกับค่าปกติ			
	ตั้งแต่ 1 ม.ค. - ปัจจุบัน			
	ปริมาณฝน (มม.)	ค่าปกติ (มม.)	ผลต่างจากค่าปกติ	
เหนือ	73.9	19.9	+ 54.0 มม.	+ 271 %
ตะวันออกเฉียงเหนือ	50.6	21.2	+ 29.4 มม.	+ 139 %
กลาง	83.1	22.2	+ 60.9 มม.	+ 274 %
ตะวันออก	116.7	49.5	+ 67.2 มม.	+ 136 %
ใต้ฝั่งตะวันออก	329.6	141.9	+ 187.7 มม.	+ 132 %
ใต้ฝั่งตะวันตก	155.9	77.5	+ 78.4 มม.	+ 101 %
กทม.	149.7	44.0	+ 105.7 มม.	+ 240 %
ทั้งประเทศ	122.7	48.4	+ 74.3 มม.	+ 154 %

## สูง-ต่ำ กว่าค่าปกติ (มม.)



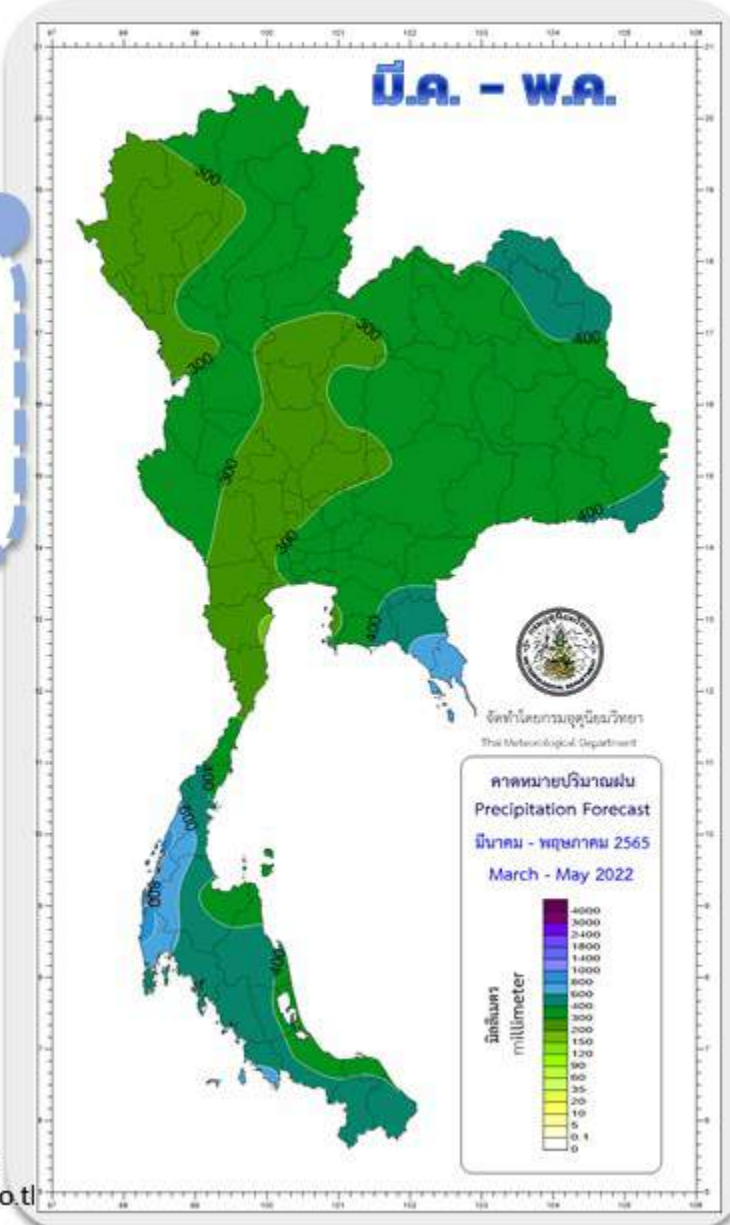
climate@tmd.go.th  
www.climate.tmd.go.th  
02-399-3290

**กรมอุตุนิยมวิทยา**  
กระทรวงดิจิทัลเพื่อเศรษฐกิจและสังคม

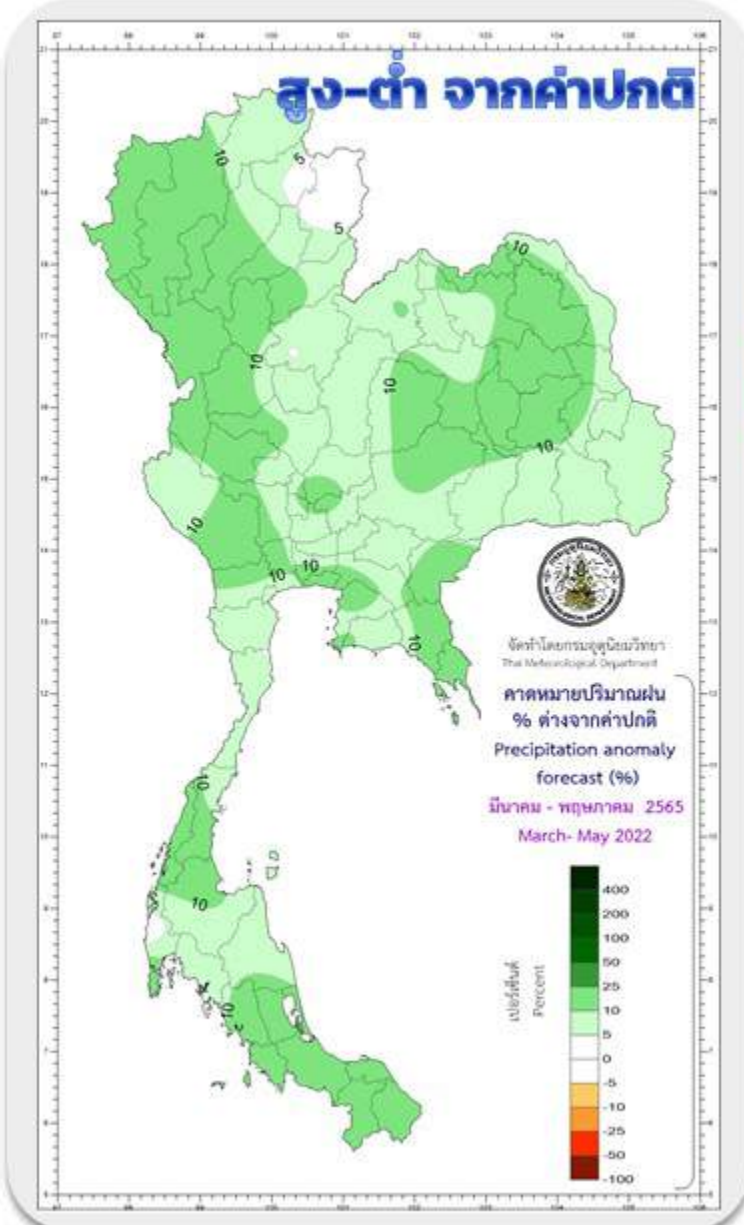
# คาดการณ์ฝนในช่วงเดือน มี.ค. - พ.ค. 65

มี.ค. - พ.ค.

บริเวณประเทศไทย  
จะมีปริมาณฝนรวม  
สูงกว่า ปกติ



สูง-ต่ำ จากค่าปกติ



มี.ค.-พ.ย.

**ระวัง!** พายุฝนฟ้าคะนอง  
ลมกระโชกแรงและลูกเห็บตก

พ.ค.

**ระวัง!** หย่อมความกดอากาศต่ำ  
หรือ TC เคลื่อนตัวเข้าใกล้ด้าน  
ตะวันตกของประเทศไทย ทำให้  
ด้านตะวันตกของภาคเหนือ  
ภาคกลางและภาคใต้มีฝน  
เพิ่มขึ้น

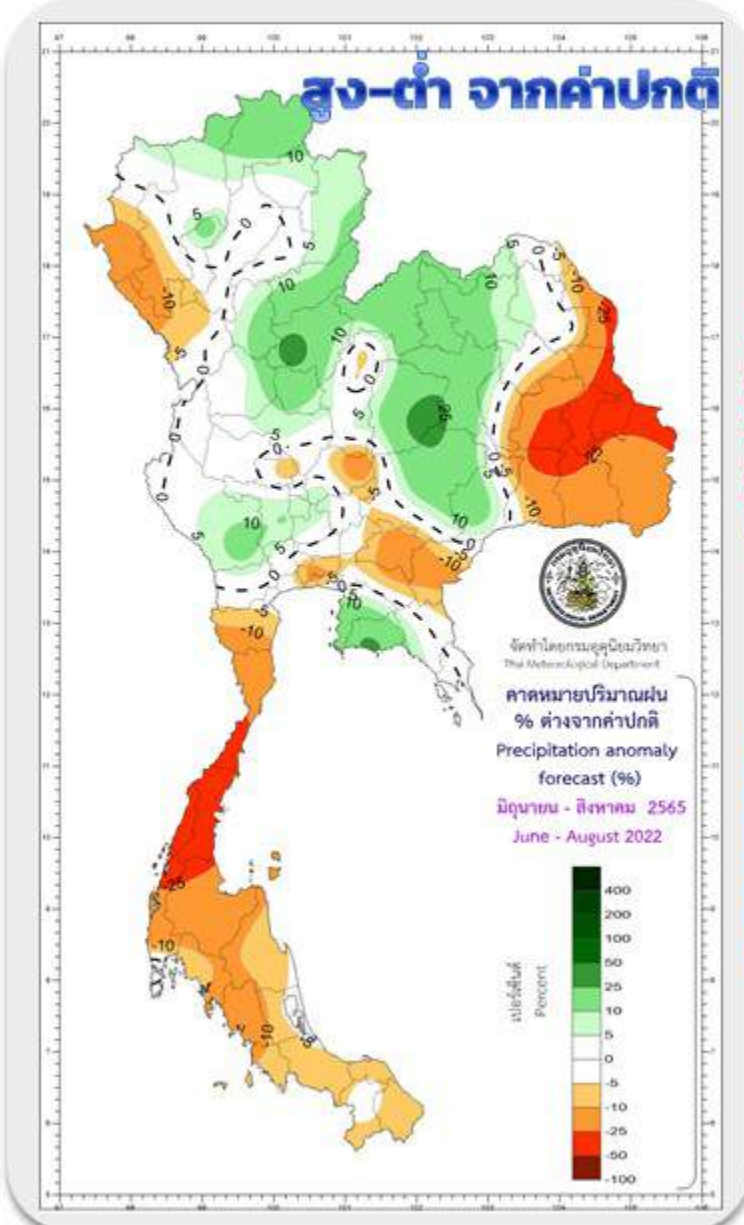
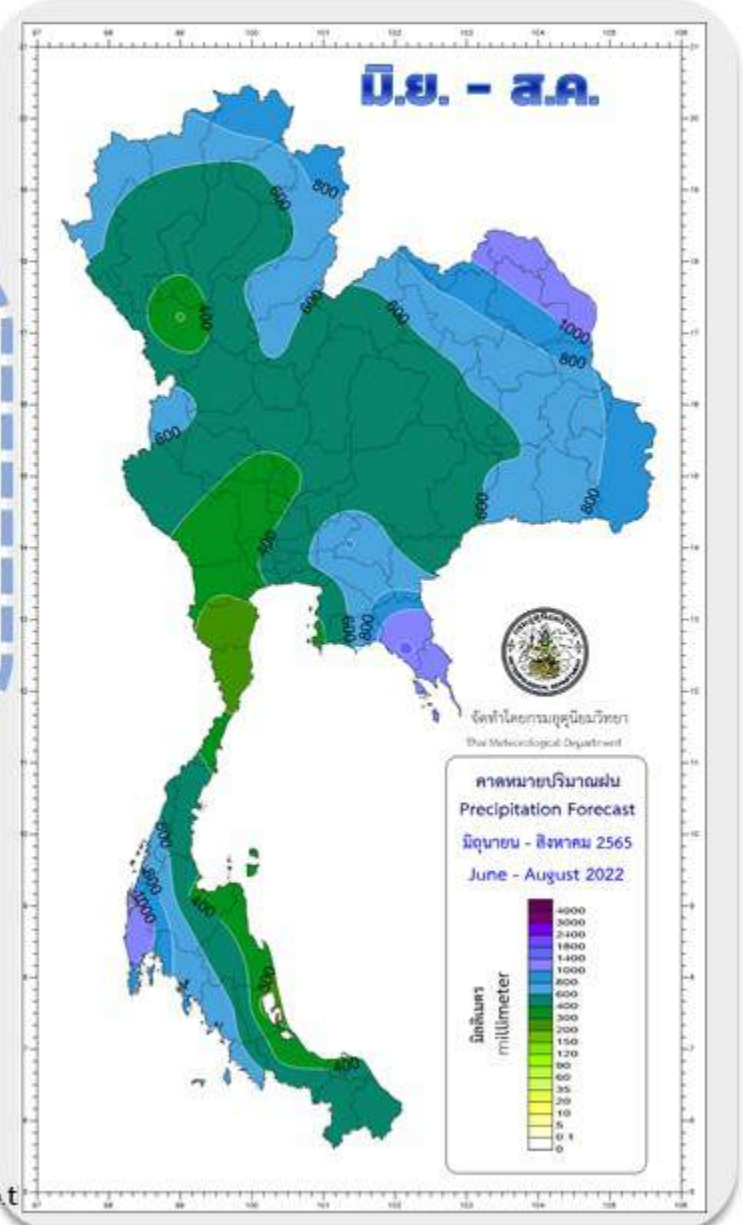


climate@tmd.go.th  
www.climate.tmd.go.th  
02-399-3290

# คาดการณ์ฝนในช่วงเดือน มิ.ย. - ส.ค. 65



**มิ.ย. - ส.ค.**  
 พื้นที่ส่วนใหญ่จะมีฝน  
 ใกล้เคียงถึงต่ำกว่า  
 ปกติ เว้นแต่บางพื้นที่  
 ของภาคเหนือ  
 ตะวันออกเฉียงเหนือ  
 มีฝนสูงกว่าปกติ



**มิ.ย.-ก.ค.**  
**ระวัง!** ฝนทิ้งช่วงในช่วงปลาย  
 เดือนมิถุนายนและต้นเดือน  
 กรกฎาคม

**ส.ค.**  
**ระวัง!** พายุหมุนเขตร้อนเคลื่อน  
 เข้าสู่ภาคเหนือและภาค  
 ตะวันออกเฉียงเหนือ



# การบริหารจัดการน้ำลุ่มน้ำเจ้าพระยา



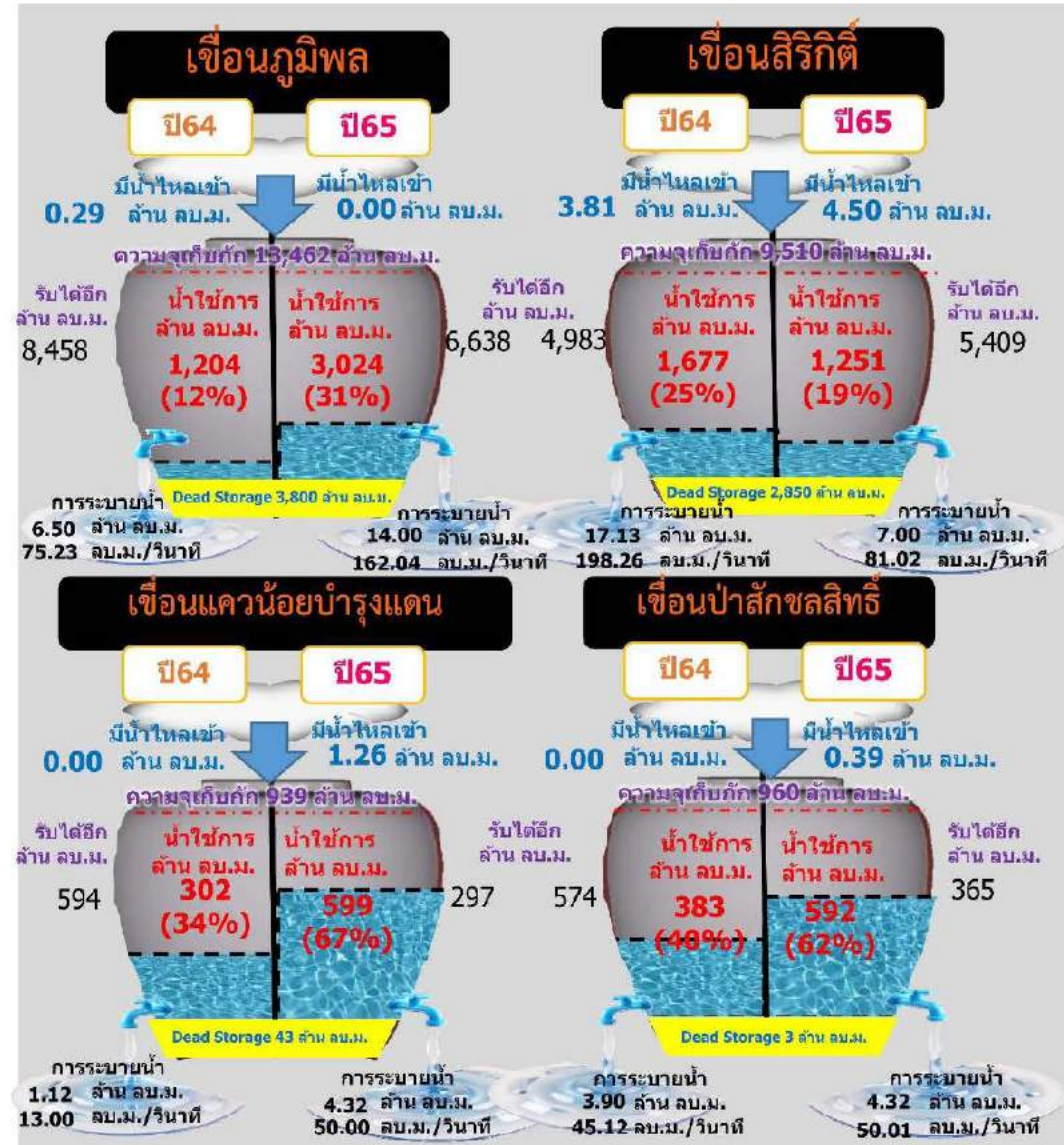
# ปริมาณน้ำใช้การ 4 เขื่อนหลักในกลุ่มน้ำเจ้าพระยา เอกสารแนบที่ 3 / หน้า 10



ณ วันที่ 28 กุมภาพันธ์ 2565

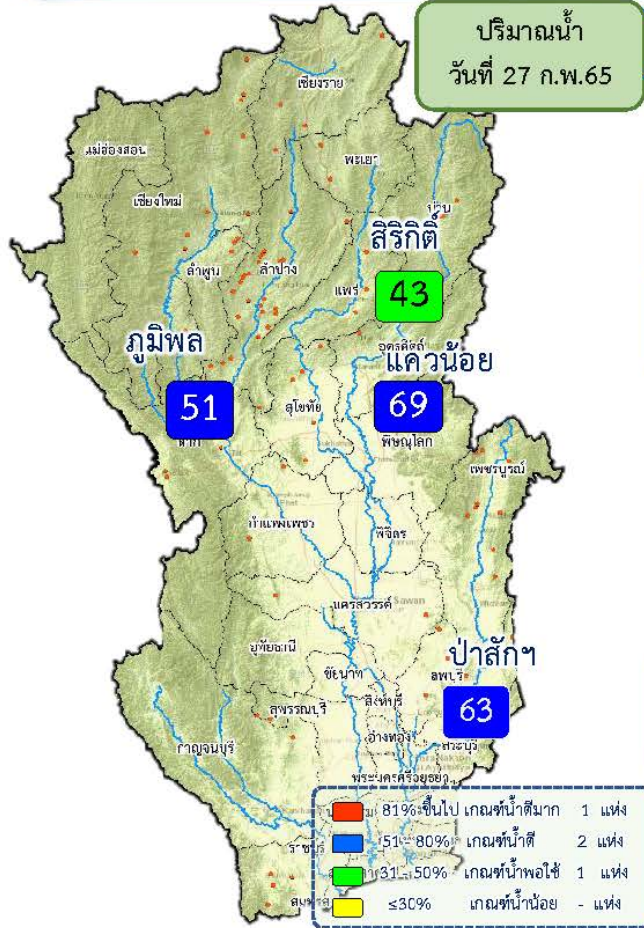


รวม 4 เขื่อน	ปริมาณน้ำทั้งหมด (ล้าน ลบ.ม.)	น้ำใช้การ (ล้าน ลบ.ม.)	รับน้ำได้อีก (ล้าน ลบ.ม.)
28 ก.พ. 65	12,162 (49%)	5,466 (30%)	12,709
28 ก.พ. 64	10,262 (41%)	3,566 (20%)	14,609





# แผน/ผล การจัดสรรน้ำฤดูแล้ง ปี 64/65



**ปริมาณน้ำอ่างเก็บน้ำขนาดใหญ่ 4 เขื่อนหลักลุ่มน้ำเจ้าพระยา ณ วันที่ 27 ก.พ.65**

<b>ภูมิพล</b>	ปริมาณน้ำเก็บกัก 13,462 ล้าน ลบ.ม. ปริมาณน้ำใช้การ 9,662 ล้าน ลบ.ม.	ปริมาณน้ำปัจจุบัน 6,842 ล้าน ลบ.ม. (51%) ปริมาณน้ำที่นำมาใช้ได้ 3,042 ล้าน ลบ.ม. (31%)	
<b>สิริกิติ์</b>	ปริมาณน้ำเก็บกัก 9,510 ล้าน ลบ.ม. ปริมาณน้ำใช้การ 6,660 ล้าน ลบ.ม.	ปริมาณน้ำปัจจุบัน 4,104 ล้าน ลบ.ม. (43%) ปริมาณน้ำที่นำมาใช้ได้ 1,254 ล้าน ลบ.ม. (19%)	
<b>แควน้อย</b>	ปริมาณน้ำเก็บกัก 939 ล้าน ลบ.ม. ปริมาณน้ำใช้การ 896 ล้าน ลบ.ม.	ปริมาณน้ำปัจจุบัน 645 ล้าน ลบ.ม. (69%) ปริมาณน้ำที่นำมาใช้ได้ 602 ล้าน ลบ.ม. (67%)	
<b>ป่าสัก</b>	ปริมาณน้ำเก็บกัก 960 ล้าน ลบ.ม. ปริมาณน้ำใช้การ 957 ล้าน ลบ.ม.	ปริมาณน้ำปัจจุบัน 599 ล้าน ลบ.ม. (62%) ปริมาณน้ำที่นำมาใช้ได้ 596 ล้าน ลบ.ม. (62%)	
<b>รวม</b>	ปริมาณน้ำเก็บกัก 24,871 ล้าน ลบ.ม. ปริมาณน้ำใช้การ 18,175 ล้าน ลบ.ม.	ปริมาณน้ำปัจจุบัน 12,190 ล้าน ลบ.ม. (49%) ปริมาณน้ำที่นำมาใช้ได้ 5,494 ล้าน ลบ.ม. (30%)	

**แผนการจัดสรรน้ำฤดูแล้ง ปี 2564/65 ลุ่มน้ำเจ้าพระยา ณ วันที่ 27 ก.พ.65**

ปริมาณน้ำต้นทุน ณ วันที่ 1 พ.ย.64 จำนวน 7,744 ล้าน ลบ.ม.  
แผนการจัดสรรน้ำฤดูแล้ง ปี 2564/65 จำนวน 5,700 ล้าน ลบ.ม.  
สำรองน้ำต้นทุน 3,044 ล้าน ลบ.ม.

**น้ำใช้การ 4 เขื่อนหลัก วันที่ 27 ก.พ.65**  
**5,494 ล้าน ลบ.ม. (30%)**

**แผน จัดสรรน้ำฤดูแล้ง 2564/65**  
**5,700 ล้าน ลบ.ม.**  
(4 เขื่อน 4,700 ล้าน ลบ.ม. +  
ผันน้ำแม่กลอง 1,000 ล้าน ลบ.ม.)

**ผล จัดสรรน้ำ**  
**3,835 ล้าน ลบ.ม. (67%)**  
(4 เขื่อน 3,656 ล้าน ลบ.ม. +  
ผันน้ำแม่กลอง 179 ล้าน ลบ.ม.)

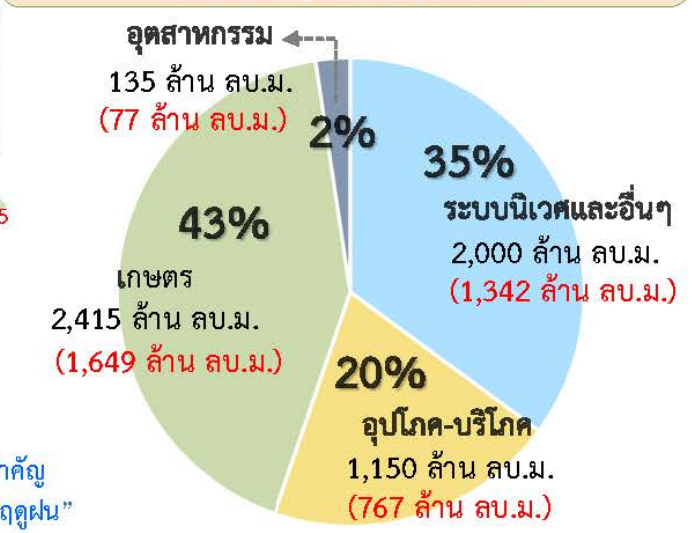
**คงเหลือ ปริมาณน้ำที่ต้องจัดสรร**  
**1,865 ล้าน ลบ.ม. (33%)**

**ผลการเพาะปลูกข้าวนาปี 2564/65 ณ วันที่ 23 ก.พ.65**

**155.74%** เพาะปลูกข้าวไปแล้ว 4.38 ล้านไร่ (แผน 2.81 ล้านไร่) **เก็บเกี่ยว** 0.23 ล้านไร่

**มาตรการของกรมชลประทาน ในการบริหารจัดการน้ำในช่วงฤดูแล้ง**

“จัดสรรน้ำให้สอดคล้องกับปริมาณน้ำต้นทุน ตามลำดับความสำคัญ ของกิจกรรมการใช้น้ำ และสำรองน้ำไว้สำหรับการใช้น้ำในช่วงต้นฤดูแล้ง”

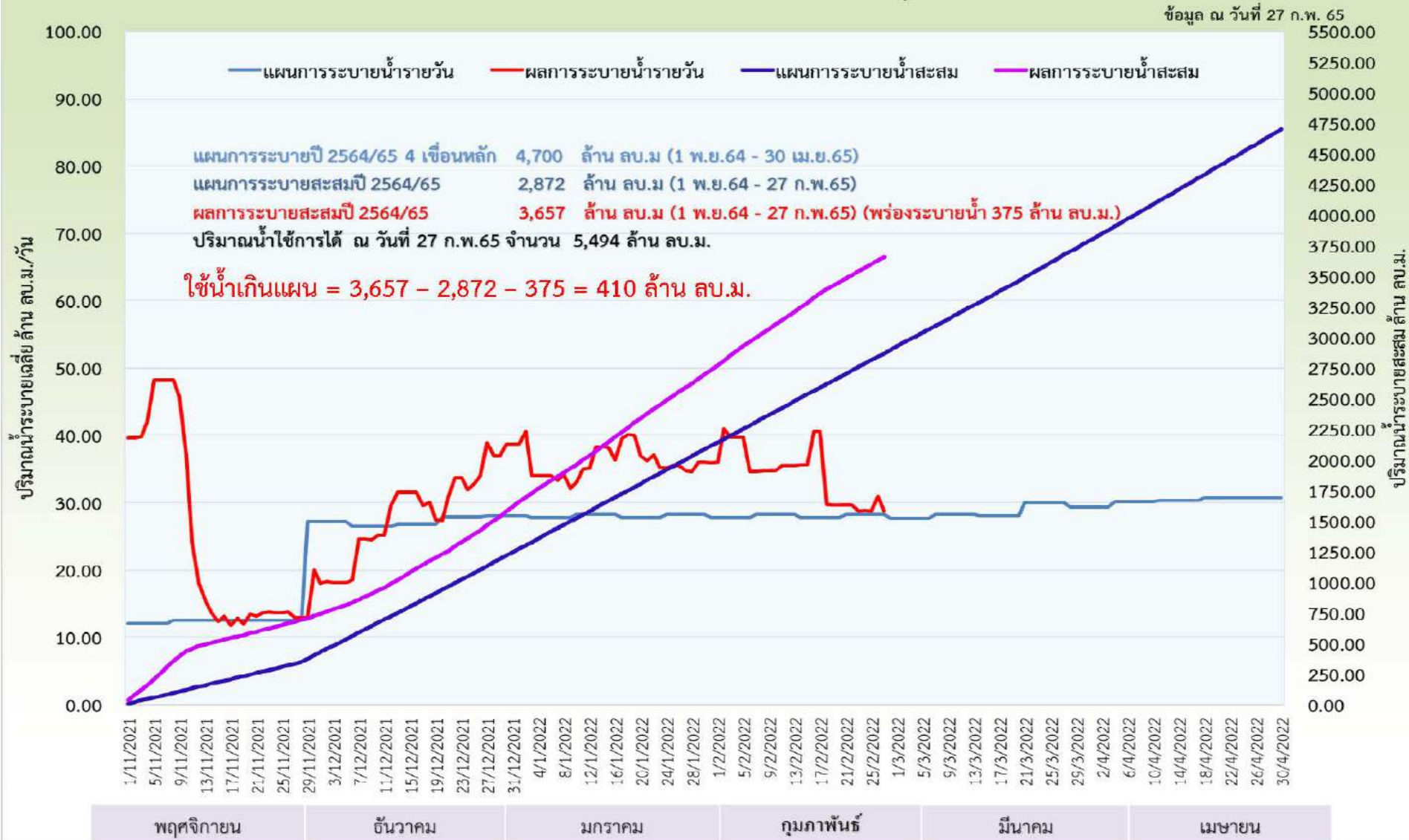




# แผน-ผล ติดตามสถานการณ์น้ำรายวัน 4 เขื่อนหลักในกลุ่มเจ้าพระยา เอกสารแนบที่ 3 / หน้า 14

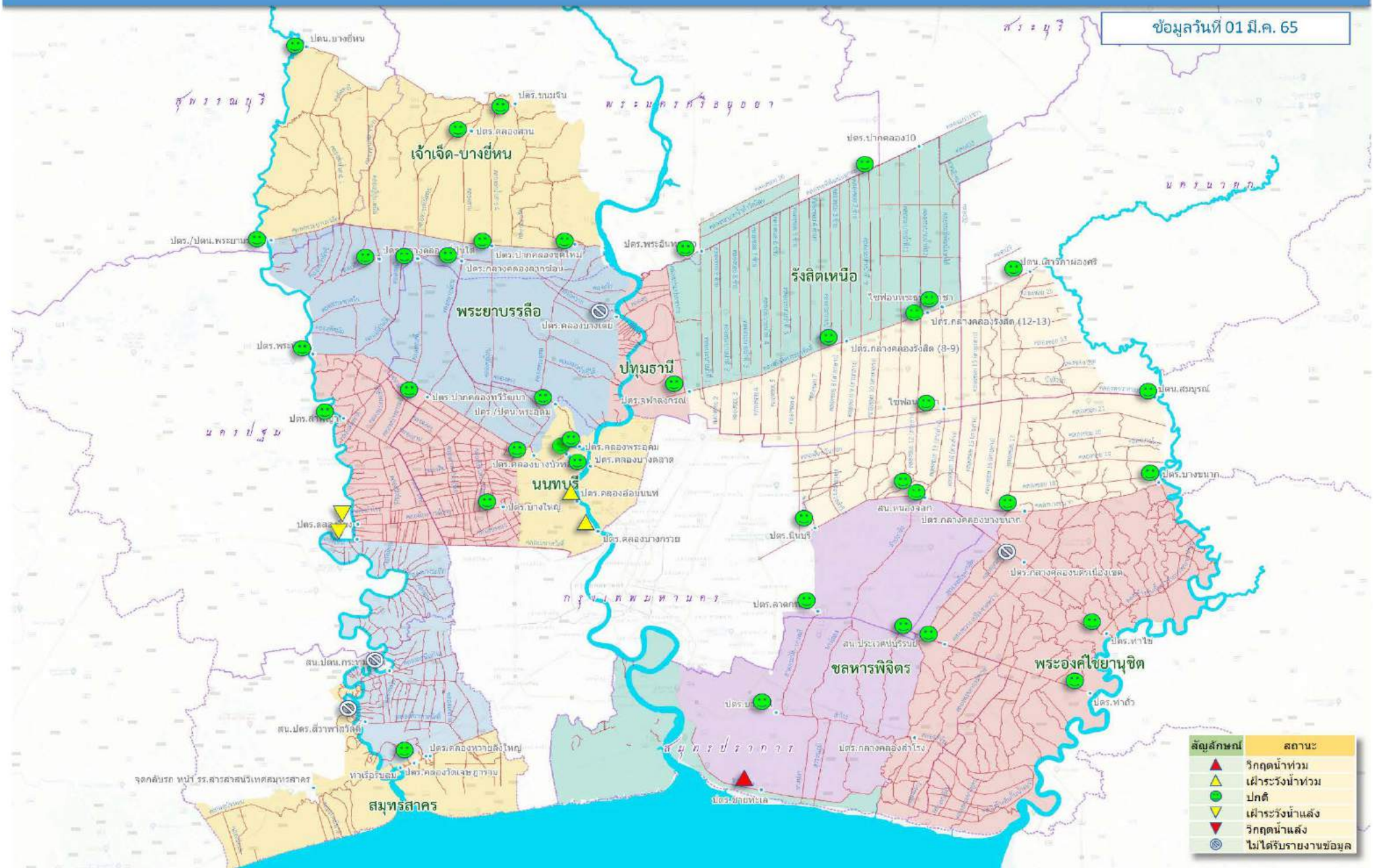
## จำนวน 4,700 ล้าน ลบ.ม. ในฤดูแล้งปี 2564/65

แผน-ผล ติดตามสถานการณ์น้ำรายวัน 4 เขื่อนหลักของกลุ่มเจ้าพระยา



# จุดเฝ้าระวังระดับน้ำ

ข้อมูลวันที่ 01 มี.ค. 65



สัญลักษณ์	สถานะ
▲ (Red)	วิกฤตน้ำท่วม
▲ (Yellow)	เฝ้าระวังน้ำท่วม
● (Green)	ปกติ
▲ (Yellow)	เฝ้าระวังน้ำแล้ง
▲ (Red)	วิกฤตน้ำแล้ง
⊘ (Circle with slash)	ไม่ได้รับรายงานข้อมูล





# สถานการณ์ค่าความเค็ม



รายงานสถานการณ์ค่าความเค็มและปริมาณน้ำ แม่น้ำท่าจีน  
1 มีนาคม 2565 เวลา 7:00 น.

สถานี : วัดท่าพูด - ปากคลองจินดา - วัดดอนไก่ดี - วัดอ่างทอง - วัดพันธุวงศ์



รายงานสถานการณ์ค่าความเค็มและปริมาณน้ำ แม่น้ำแม่กลอง  
1 มีนาคม 2565 เวลา 07:00 น.

สถานี : โห้จ๊ะ - ราชบุรี - ปากคลองดำเนินสะดวก - บางคนที - อัมพวา



รายงานสถานการณ์ค่าความเค็มและปริมาณน้ำ แม่น้ำเจ้าพระยา  
1 มีนาคม 2565 เวลา 7:00 น.

สถานี : สูบน้ำประปาสำแล - สะพานพระนั่งเกล้า - ท่าข้ามนนทบุรี - กรมชลประทานสามเสน



รายงานสถานการณ์ค่าความเค็มและปริมาณน้ำ แม่น้ำปราชญ์-บางปะกง  
1 มีนาคม 2565 เวลา 7:00 น.

สถานี : บางแค้น - บางกระเจ็ด - เขื่อนบางปะกง - วัดแหลมใต้ - ชลประทานฉะเชิงเทรา







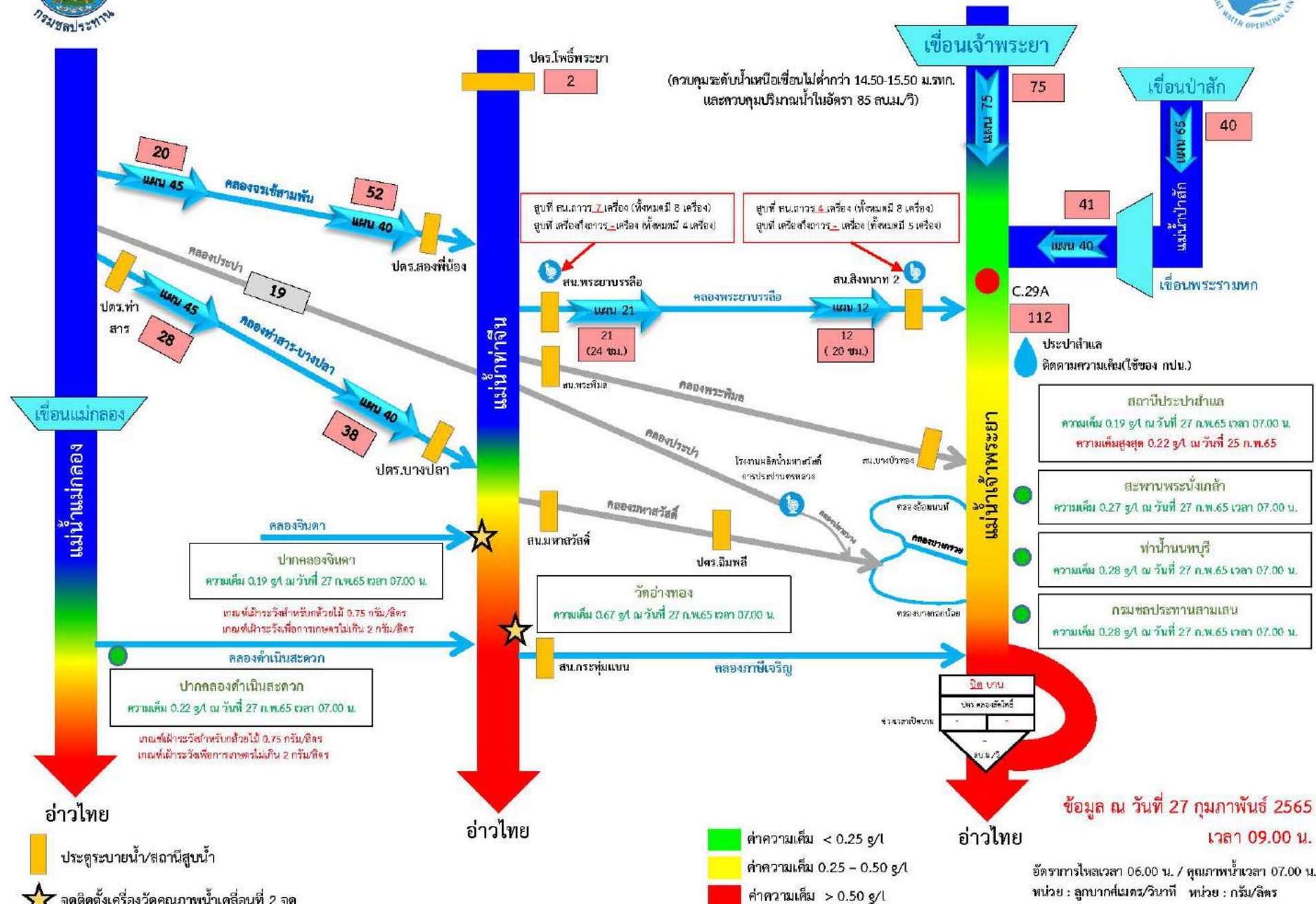
# ติดตามค่าความเค็ม และปริมาณน้ำไหลผ่านเขื่อนในช่วงฤดูแล้ง ปี 2564/65



	ระบายเขื่อน เจ้าพระยา	ระบายเขื่อน ป่าสัก	ระบายเขื่อน พระรามหก	รวมระบายเขื่อนเจ้าพระยา(ใช้เวลา11วัน) และพระรามหก(ใช้เวลา3วัน) ที่เดินทาง มาบรรจบกัน	ความเค็มสูงสุด (ลำแแล)	จำนวนชั่วโมงที่ความเค็ม เกิน 0.25 กรัมต่อลิตร (ชั่วโมง) ตั้งแต่เวลา 00.00-23.00น.	จำนวนชั่วโมงที่ความเค็ม เกิน 0.50 กรัมต่อลิตร (ชั่วโมง) ตั้งแต่เวลา 00.00-23.00น.	สน.สิงหนาท (ระบายลงเจ้าพระยา)	รวมระบายจากเขื่อนเจ้าพระยา+ เขื่อนพระรามหก+สิงหนาท 2.
1 ก.พ. 65	85	65.56	41.77	115.01	0.22	0	0	12.00	127.01
2 ก.พ. 65	85	65.36	42.26	125.48	0.23	0	0	12.00	137.48
3 ก.พ. 65	85	50.55	42.78	131.79	0.21	0	0	12.00	143.79
4 ก.พ. 65	85	50.39	20.97	126.77	0.23	0	0	12.00	138.77
5 ก.พ. 65	85	50.35	20.97	127.26	0.23	0	0	12.00	139.26
6 ก.พ. 65	85	50.19	21.09	127.78	0.23	0	0	12.00	139.78
7 ก.พ. 65	85	50.21	20.98	105.97	0.21	0	0	12.00	117.97
8 ก.พ. 65	85	50.33	20.38	105.97	0.21	0	0	ปิดระบาย	105.97
9 ก.พ. 65	85	50.37	20.21	106.09	0.21	0	0	ปิดระบาย	106.09
10 ก.พ. 65	85	50.33	20.24	105.98	0.23	0	0	ปิดระบาย	105.98
11 ก.พ. 65	85	60.58	20.34	105.38	0.22	0	0	ปิดระบาย	105.38
12 ก.พ. 65	85	60.23	41.46	105.21	0.22	0	0	ปิดระบาย	105.21
13 ก.พ. 65	85	60.27	41.98	105.24	0.22	0	0	ปิดระบาย	105.24
14 ก.พ. 65	85	60.95	42.12	105.34	0.22	0	0	12.00	117.34
15 ก.พ. 65	85	60.82	42.02	126.46	0.22	0	0	12.00	138.46
16 ก.พ. 65	85	60.24	42.12	126.98	0.22	0	0	12.00	138.98
17 ก.พ. 65	85	60.46	42.08	127.12	0.21	0	0	12.00	139.12
18 ก.พ. 65	85	50.30	42.12	127.02	0.21	0	0	12.00	139.02
19 ก.พ. 65	85	50.14	21.02	127.12	0.21	0	0	12.00	139.12
20 ก.พ. 65	85	50.35	20.99	127.08	0.21	0	0	ปิดระบาย	127.08
21 ก.พ. 65	85	50.10	20.96	127.12	0.21	0	0	ปิดระบาย	127.12
22 ก.พ. 65	85	40.13	21.12	106.02	0.21	0	0	ปิดระบาย	106.02
23 ก.พ. 65	85	40.11	21.06	105.99	0.21	0	0	ปิดระบาย	105.99
24 ก.พ. 65	85	40.12	21.06	105.96	0.20	0	0	ปิดระบาย	105.96
25 ก.พ. 65	75	40.13	20.66	106.12	0.22	0	0	ปิดระบาย	106.12
26 ก.พ. 65	75	65.20	40.31	106.06	0.22	0	0	ปิดระบาย	106.06
27 ก.พ. 65	75	40.38	40.75	106.06				12.00	118.06

11 วัน

3 วัน



สถานีประปาสำแล	ความเค็ม 0.19 g/l ณ วันที่ 27 ก.พ.65 เวลา 07.00 น. ความเค็มสูงสุด 0.22 g/l ณ วันที่ 25 ก.พ.65
สะพานพระนั่งเกล้า	ความเค็ม 0.27 g/l ณ วันที่ 27 ก.พ.65 เวลา 07.00 น.
ทำนายนนทบุรี	ความเค็ม 0.28 g/l ณ วันที่ 27 ก.พ.65 เวลา 07.00 น.
กรมชลประทานสามเสน	ความเค็ม 0.28 g/l ณ วันที่ 27 ก.พ.65 เวลา 07.00 น.

ปากคลองจินดา  
ความเค็ม 0.19 g/l ณ วันที่ 27 ก.พ.65 เวลา 07.00 น.  
เกณฑ์เฝ้าระวังสำหรับกล้วยไม้ 0.75 กรัม/ลิตร  
เกณฑ์เฝ้าระวังเพื่อการเกษตรไม่เกิน 2 กรัม/ลิตร

ปากคลองดำเนินสะดวก  
ความเค็ม 0.22 g/l ณ วันที่ 27 ก.พ.65 เวลา 07.00 น.  
เกณฑ์เฝ้าระวังสำหรับกล้วยไม้ 0.75 กรัม/ลิตร  
เกณฑ์เฝ้าระวังเพื่อการเกษตรไม่เกิน 2 กรัม/ลิตร

วัดอ่างทอง  
ความเค็ม 0.67 g/l ณ วันที่ 27 ก.พ.65 เวลา 07.00 น.

จุดที่ ส.ถาวร ๒ เครื่อง (ทั้งหมดมี 8 เครื่อง)  
จุดที่ เครื่องสำรอง ๒ เครื่อง (ทั้งหมดมี 4 เครื่อง)

จุดที่ ส.ถาวร ๕ เครื่อง (ทั้งหมดมี 8 เครื่อง)  
จุดที่ เครื่องสำรอง ๓ เครื่อง (ทั้งหมดมี 5 เครื่อง)

ปตร.โพธิ์พระยา 2 (ควบคุมระดับน้ำเหนือเขื่อนไม่ต่ำกว่า 14.50-15.50 ม.รทก. และควบคุมปริมาณน้ำในอัตรา 85 ลบ.ม./วิ)

ประปาสำแล  
ติดตามความเค็ม(ใช้ของ กปน.)

แม่น้ำเจ้าพระยา

แม่น้ำท่าจีน

แม่น้ำแม่กลอง

อ่าวไทย

อ่าวไทย

อ่าวไทย

# จุดเฝ้าระวังคุณภาพน้ำ

รายงานผลการตรวจวัดค่า DO  
 สำนักงานชลประทานที่ 11  
 ข้อมูลวันที่ 28 กุมภาพันธ์ 2565

ปตร.บางซ้าย		
28 ก.พ. 65	25 ก.พ. 65	
2.88	2.58	

ปตร.ซับนเหือ		
28 ก.พ. 65	25 ก.พ. 65	
3.55	2.51	

หน้า อ.ลาดบัวหลวง		
28 ก.พ. 65	25 ก.พ. 65	
N/A	N/A	

ปตร.พระพิบูล		
28 ก.พ. 65	25 ก.พ. 65	
3.10	2.90	

หน้า อ.ไทรน้อย		
28 ก.พ. 65	25 ก.พ. 65	
N/A	N/A	

ปตร.บางบัวทอง		
28 ก.พ. 65	25 ก.พ. 65	
N/A	N/A	

สี่แยกคลองโพง-บางใหญ่		
28 ก.พ. 65	25 ก.พ. 65	
1.30	2.00	

ปตร.มหาสวัสดิ์		
28 ก.พ. 65	25 ก.พ. 65	
1.80	1.66	

ปตร.ฉิมพลี		
28 ก.พ. 65	25 ก.พ. 65	
1.44	0.87	

ปตร.สิงหนาท		
28 ก.พ. 65	25 ก.พ. 65	
4.69	3.13	

ปตร.พระอินทร์ราชา		
28 ก.พ. 65	25 ก.พ. 65	
1.10	0.40	

จุดสุบฯ ล้าแล		
28 ก.พ. 65	25 ก.พ. 65	
1.65	3.71	

วัดเขษม		
28 ก.พ. 65	25 ก.พ. 65	
2.21	2.19	

ปตร.เสาวภามวงศ์ *		
28 ก.พ. 65	25 ก.พ. 65	
N/A	N/A	

ดริมเวสต์		
28 ก.พ. 65	25 ก.พ. 65	
N/A	N/A	

วัดโสมพะมิตรเจริญ *		
28 ก.พ. 65	25 ก.พ. 65	
N/A	N/A	

ปตร.สมบุญ *		
28 ก.พ. 65	25 ก.พ. 65	
N/A	N/A	

ปตร.บางขนาก		
28 ก.พ. 65	25 ก.พ. 65	
2.30	2.28	

จุดสุบปราบคาเขต		
28 ก.พ. 65	25 ก.พ. 65	
2.35	2.47	

ปตร.ท่าไผ่		
28 ก.พ. 65	25 ก.พ. 65	
2.47	2.54	

สะพานพระนั่งเกล้า		
28 ก.พ. 65	25 ก.พ. 65	
3.72	1.79	

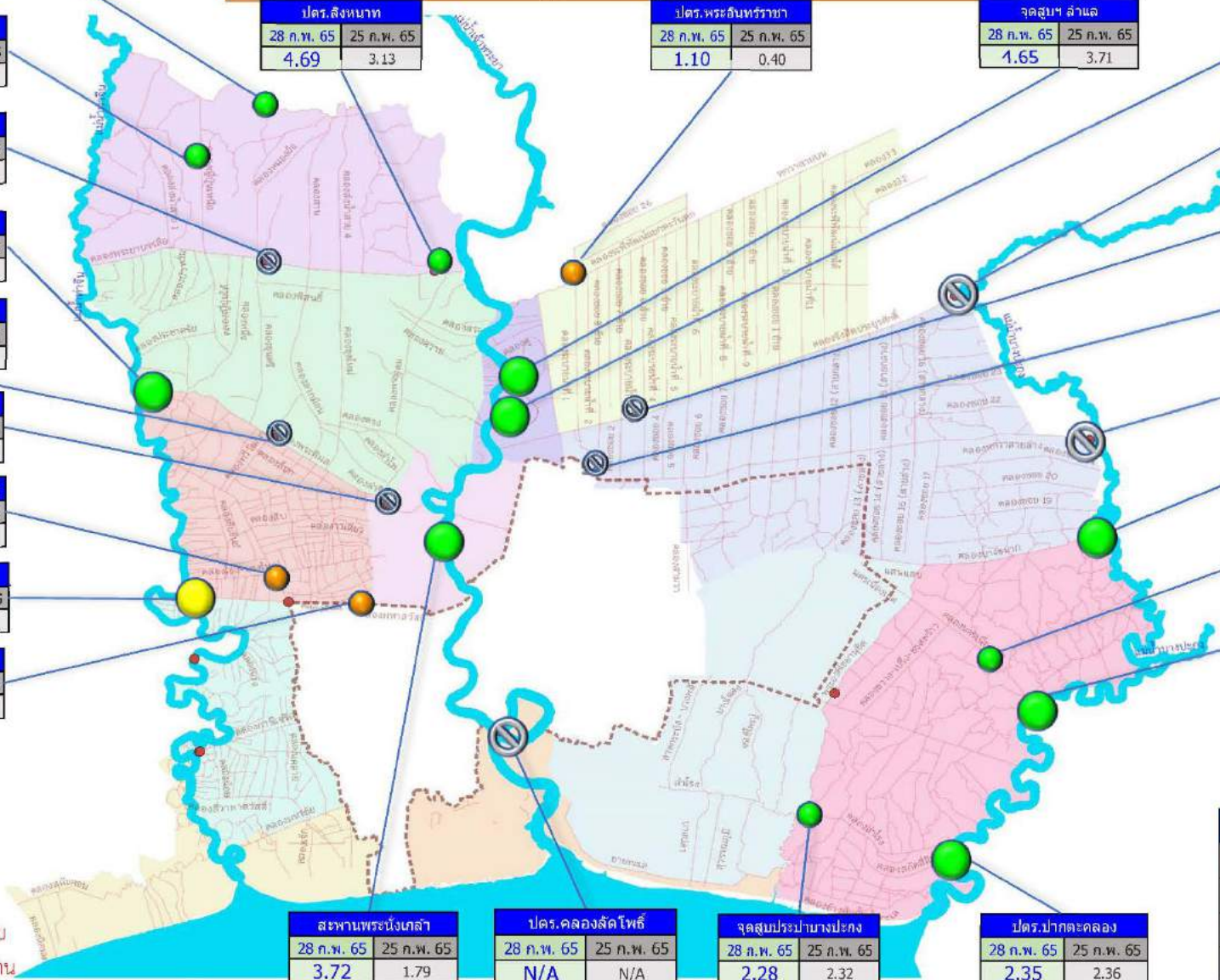
ปตร.คลองสี่ดโพธิ์		
28 ก.พ. 65	25 ก.พ. 65	
N/A	N/A	

จุดสุบปราบบางปะกง		
28 ก.พ. 65	25 ก.พ. 65	
2.28	2.32	

ปตร.ปากตะคลอง		
28 ก.พ. 65	25 ก.พ. 65	
2.35	2.36	

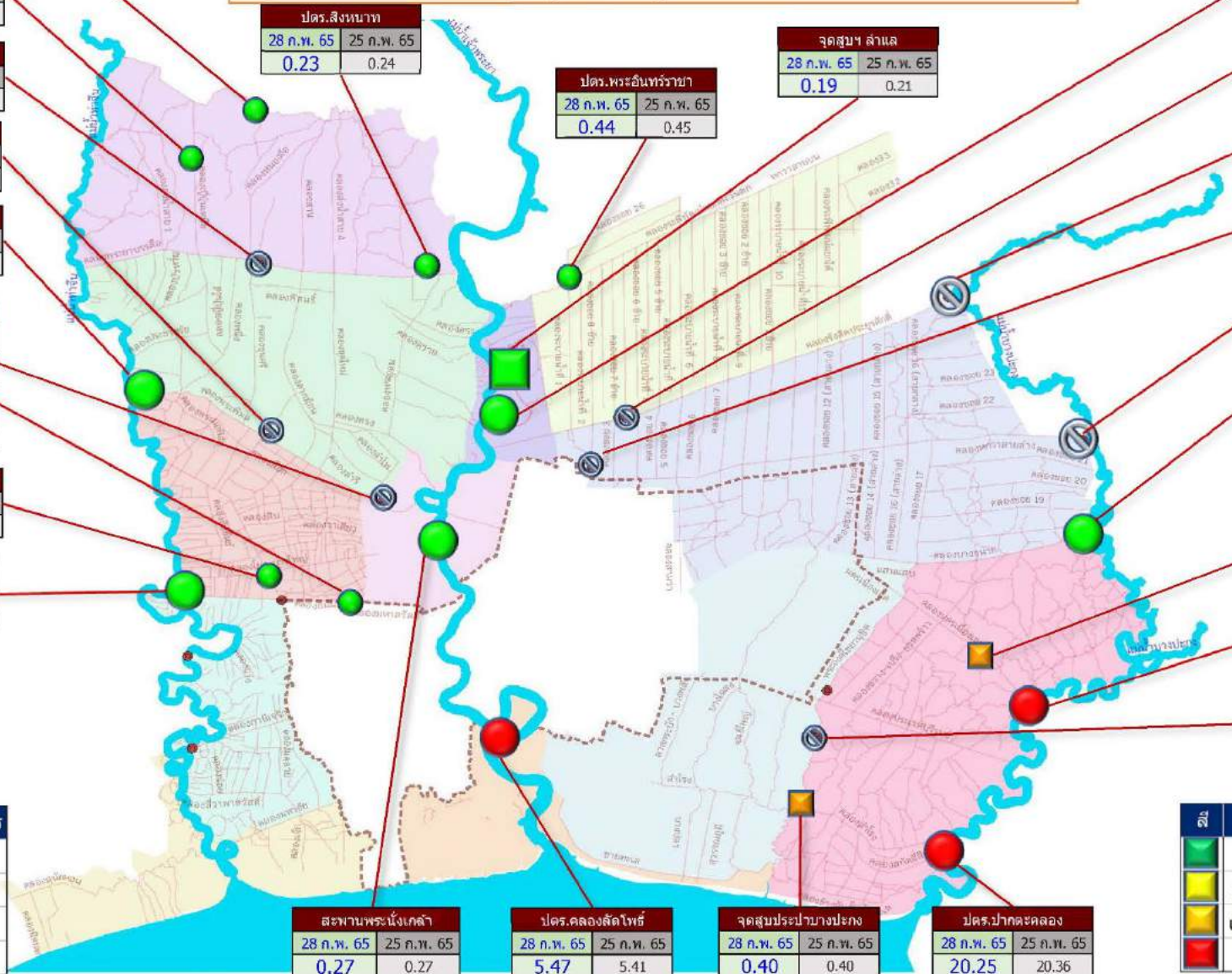
สี	สถานะ	เกณฑ์
● (เขียว)	ปกติ	> 2.00 mg/l
● (เหลือง)	เฝ้าระวัง	1.80-2.00 mg/l
● (ส้ม)	เริ่มวิกฤติ	1.00-1.80 mg/l
● (แดง)	วิกฤติ	< 1.00 mg/l

\* เครื่องวัดอยู่ระหว่างการสอบเทียบ  
 ที่สำนักวิจัยและพัฒนา กรมชลประทาน





รายงานผลการตรวจวัดค่าความเค็ม  
สำนักงานชลประทานที่ 11  
ข้อมูลวันที่ 28 กุมภาพันธ์ 2565



ปตร.บางซ้าย

28 ก.พ. 65	25 ก.พ. 65
0.24	0.24

ปตร.ทุ่งโปแตง

28 ก.พ. 65	25 ก.พ. 65
0.27	0.24

หน้า อ.ลาดบัวหลวง

28 ก.พ. 65	25 ก.พ. 65
N/A	N/A

หน้า อ.ไททอย

28 ก.พ. 65	25 ก.พ. 65
N/A	N/A

ปตร.พระพิมล

28 ก.พ. 65	25 ก.พ. 65
0.20	0.21

ปตร.บางบัวทอง

28 ก.พ. 65	25 ก.พ. 65
N/A	N/A

ปตร.อัมพสั

28 ก.พ. 65	25 ก.พ. 65
0.34	0.34

สี่แยกคลองโยง-บางใหญ่

28 ก.พ. 65	25 ก.พ. 65
0.40	0.40

ปตร.มหาสวัสดิ์

28 ก.พ. 65	25 ก.พ. 65
0.24	0.25

ปตร.สิงหนาท

28 ก.พ. 65	25 ก.พ. 65
0.23	0.24

ปตร.พระอินทร์วษา

28 ก.พ. 65	25 ก.พ. 65
0.44	0.45

จุดสูบน้ำ ลาด

28 ก.พ. 65	25 ก.พ. 65
0.19	0.21

วัดระฆา

28 ก.พ. 65	25 ก.พ. 65
0.21	0.23

วัดเวฬุ

28 ก.พ. 65	25 ก.พ. 65
N/A	N/A

ปตร.เสาวภาผ่องศรี \*

28 ก.พ. 65	25 ก.พ. 65
N/A	N/A

วัดโพธิ์ผลเจริญ

28 ก.พ. 65	25 ก.พ. 65
N/A	N/A

ปตร.สมบูรณ \*

28 ก.พ. 65	25 ก.พ. 65
N/A	N/A

ปตร.บางขนาก

28 ก.พ. 65	25 ก.พ. 65
0.11	0.11

จุดสูบน้ำตามคลองเขิน

28 ก.พ. 65	25 ก.พ. 65
0.34	0.50

ปตร.ท่าไผ

28 ก.พ. 65	25 ก.พ. 65
7.00	8.50

สน.คลองพระองศา

28 ก.พ. 65	25 ก.พ. 65
N/A	N/A

สี	สถานะ	เกณฑ์เพื่อการเกษตร
●	ปกติ	<0.50 g/l
●	เฝ้าระวัง	0.50-1.00 g/l
●	เริ่มวิกฤติ	1.00-1.50 g/l
●	วิกฤติ	>1.50 g/l

สะพานพระนั่งเกล้า

28 ก.พ. 65	25 ก.พ. 65
0.27	0.27

ปตร.คลองลัดโพธิ์

28 ก.พ. 65	25 ก.พ. 65
5.47	5.41

จุดสูบน้ำบางปะกง

28 ก.พ. 65	25 ก.พ. 65
0.40	0.40

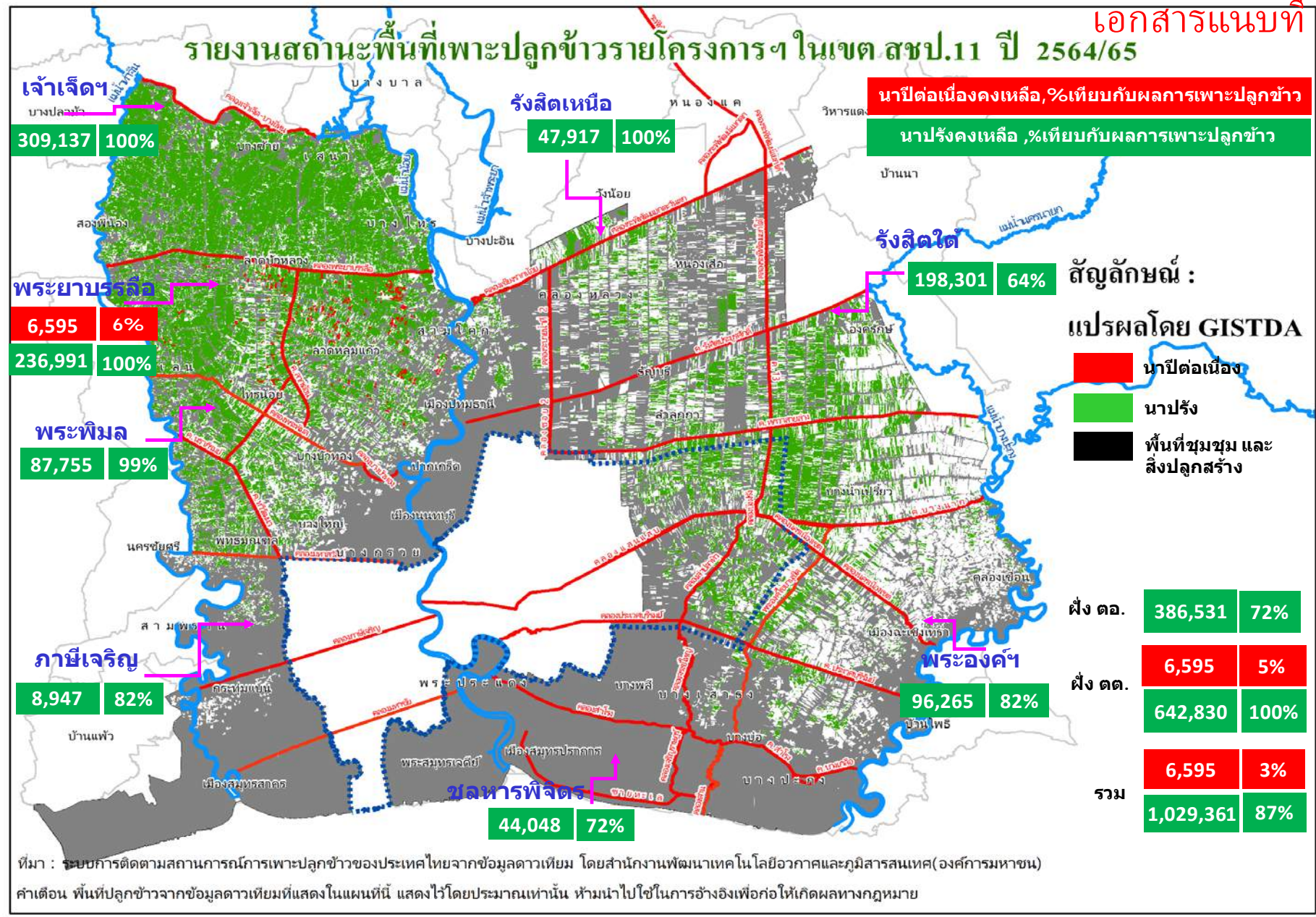
ปตร.ปากคลอง

28 ก.พ. 65	25 ก.พ. 65
20.25	20.36

สี	สถานะ	เกณฑ์เพื่อผลิตน้ำประปา
●	ปกติ	<0.20 g/l
●	เฝ้าระวัง	0.20-0.25 g/l
●	เริ่มวิกฤติ	0.25-0.50 g/l
●	วิกฤติ	>0.50 g/l

# ผลการเพาะปลูก

## รายงานสถานะพื้นที่เพาะปลูกข้าวรายการฯ ในเขต สขป.11 ปี 2564/65



ที่มา : ระบบการติดตามสถานการณ์การเพาะปลูกข้าวของประเทศไทยจากข้อมูลดาวเทียม โดยสำนักงานพัฒนาเทคโนโลยีอวกาศและภูมิสารสนเทศ(องค์การมหาชน)  
 คำเตือน พื้นที่ปลูกข้าวจากข้อมูลดาวเทียมที่แสดงในแผนที่นี้ แสดงไว้โดยประมาณเท่านั้น ห้ามนำไปใช้ในการอ้างอิงเพื่อก่อให้เกิดผลทางกฎหมาย

- หมายเหตุ : 1) ข้อมูลผลการเพาะปลูกกรมชลประทาน จากระบบฐานข้อมูลเกษตร กรมชล 22 ก.พ. 65  
 2) แผนที่การแปรผลพื้นที่เพาะปลูกข้าว GISTDA จากระบบติดตามการเพาะปลูกจากข้อมูลดาวเทียม ณ 17 ก.พ. 65

## ความก้าวหน้าการเพาะปลูกพืชข้าว ฤดูแล้ง ปี 2564/65 รายโครงการ

สำนักงานชลประทานที่ 1 รายงาน ผลความก้าวหน้าการเพาะปลูกพืชฤดูแล้งปี 2564/65 เริ่มวันที่ 3 พฤศจิกายน 2564 ถึง 30 เมษายน 2565																							
ประจำสัปดาห์ที่ 16 วันที่ 16 - 22 กุมภาพันธ์ 2565																							
ลำดับที่	โครงการ	พื้นที่ชลประทาน	ข้าว												พืชไร่-พืชผัก บ่อปลาบ่อกุ้ง								
			พื้นที่ปลูกข้าว	แผน	สัปดาห์ที่ 16 / 16 - 22 ก.พ. 65				สะสม เริ่ม 3 พ.ย. 64 - 22 ก.พ. 65				พืชไร่	พืชผัก	ไม้ผล	ไม้ยืนต้น	บ่อปลา	บ่อกุ้ง	อื่นๆ	รวมพืชผัก บ่อปลา-บ่อ กุ้ง			
					ฤดูแล้ง 1 ปี 64/65		ฤดูแล้ง 2 ปี 65		ฤดูแล้ง 1 ปี 64/65		ฤดูแล้ง 2 ปี 65												
					ปลูกจริง	เก็บเกี่ยว	ปลูกจริง	เก็บเกี่ยว	ปลูกจริง	เก็บเกี่ยว	ปลูกจริง	เก็บเกี่ยว											
ไร่	ไร่	ไร่	ไร่	ไร่	ปลูกจริง %	ไร่	เก็บเกี่ยว %	ไร่	ไร่	เก็บเกี่ยว %													
1	พระองค์ไชยอนุชิต	404,000	222,239	120,883	0	7,550	0	0	116,765	97	20,500	18	0	0	0	0	0	8,179	0	62,700	33,600	0	104,479
2	ชลหารพิจิตร	165,719	60,071	46,135	0	4,889	0	0	61,170	133	17,122	28	0	0	0	0	9,822	0	0	89,691	4,700	1,435	105,648
3	รังสิตเหนือ	291,500	166,833	43,219	4,557	0	0	0	47,917	111	0	0	0	0	0	2,026	1,254	0	0	0	0	0	3,280
4	รังสิตใต้	491,673	409,312	311,083	0	0	0	0	308,674	99	110,373	36	0	0	0	0	0	11,163	0	10,873	155	0	22,191
	รวมทั้งวันออก	1,352,892	858,455	521,321	4,557	12,439	0	0	534,526	103	147,995	28	0	0	0	2,026	11,076	19,342	0	163,264	38,455	1,435	235,598
5	เจ้าเจ็ดบางยี่หน	406,000	332,454	354,875	0	0	0	0	309,137	87	0	0	0	0	0	1,102	950	7,439	107	5,762	4,993	632	20,985
6	พระยาบรระลือ	350,056	240,311	230,425	0	0	0	0	236,991	103	0	0	0	0	0	45	7,271	16,349	4,939	4,318	1,420	1,517	35,859
7	พระพิมล	199,000	122,973	90,483	3,105	80	0	0	88,345	98	590	1	0	0	0	0	1,470	4,860	0	3,070	110	6,270	15,780
8	กาญจนาภิเษก	43,198	12,129	4,489	0	0	0	0	10,920	243	1,973	18	0	0	0	0	2,829	11,512	0	6,212	215	2,060	22,828
	รวมทั้งวันตก	998,254	707,867	680,272	3,105	80	0	0	645,393	95	2,563	0	0	0	0	1,147	12,520	40,160	5,046	19,362	6,738	10,479	95,452
	รวมทั้ง สขป.11	2,351,146	1,566,322	1,201,593	7,662	12,519	0	0	1,179,919	98	150,558	13	0	0	0	3,173	23,596	59,502	5,046	182,626	45,193	11,914	331,050

แผนเพาะปลูกฤดูแล้ง ปี 2564/65

แผน 1,201,593 ไร่

ข้อมูล ณ วันที่ 22 ก.พ.65

พื้นที่ปลูกข้าวนาปรัง

- ฝั่งตะวันออก 534,526 ไร่ (103%)
- ฝั่งตะวันตก 645,393 ไร่ (95%)

\*\*พื้นที่ปลูกข้าวนาปรังทุ่งเจ้าเจ็ด 309,137 ไร่ (100%)

รวมพื้นที่ปลูกข้าวนาปรัง 1,179,919 ไร่ (98%)

เก็บเกี่ยวนาปรัง 150,558 ไร่ (13%)

คงเหลือ 1,029,361 ไร่ (87%)

พื้นที่ปลูกข้าวนาปีต่อเนื่องคงเหลือ 6,595 ไร่ (3%)



# การสร้างการรับรู้และส่งเสริมการทำงาน เปี่ยมกลับเข้ากับเกษตรกร



# ลงพื้นที่เพื่อติดตามและพูดคุยกับเกษตรกรเพาะปลูกข้าวนาเปียกสลับแห้ง



วันที่ 7 มกราคม 2565 เวลา 09.00 น. นายชุตินันต์ สกมลพรหมณ์ ผู้อำนวยการสำนักงานชลประทานที่ 11 พร้อมด้วย นายยงยศ เนียมทรัพย์ รองผู้อำนวยการสำนักงานชลประทานที่ 11 นายจิตเทพ เก้าพัฒนสกุล หัวหน้าฝ่ายบริหารจัดการน้ำ นายจำนง ภัทรวิหค หัวหน้าฝ่ายส่งเสริมและพัฒนาการใช้น้ำ ส่วนบริหารจัดการน้ำและบำรุงรักษา พร้อมด้วย นายสุเมธ บุญโฉม หัวหน้าฝ่ายจัดสรรน้ำและปรับปรุงระบบชลประทาน นางสาวณัฐฉา เนตร เม่นสุข หัวหน้าฝ่ายส่งน้ำและบำรุงรักษาที่ 2 โครงการส่งน้ำและบำรุงรักษารังสิตใต้ และเจ้าหน้าที่ที่เกี่ยวข้อง ลงพื้นที่เพื่อติดตามและพูดคุยกับเกษตรกรแปลงเพาะปลูกข้าวนาเปียกสลับแห้ง (แกล้งข้าว) ของนายลินดา บุญศิริ และนางเล็ก ศิวะพฤกษ์ ตำบลบึงคอไห อำเภอลำลูกกา จังหวัดปทุมธานี ในเขตโครงการส่งน้ำและบำรุงรักษารังสิตใต้ เพื่อลดปริมาณการใช้น้ำในการเพาะปลูกในช่วงฤดูแล้ง 2564/2565 ตามนโยบายกระทรวงเกษตรและสหกรณ์ "โครงการใช้น้ำอย่างรู้คุณค่าปวงประชาถวายพ่อของแผ่นดิน" และนโยบายของกรมชลประทานใน "โครงการประหยัดน้ำ ทางรอดถ่านแกล้ง"



# ลงพื้นที่เพื่อติดตามและพูดคุยกับเกษตรกรเพาะปลูกข้าวนาเปียกสลับแห้ง

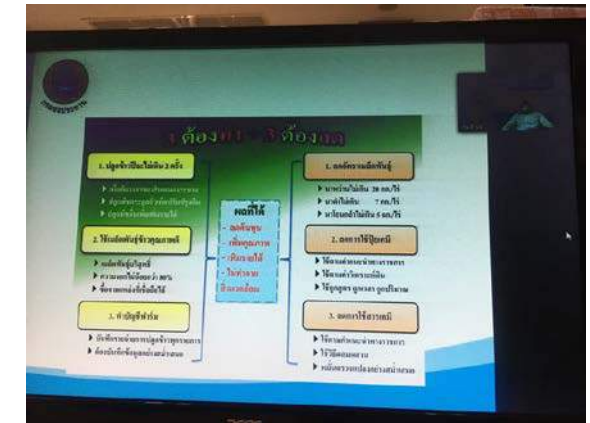


วันอังคารที่ 2 กุมภาพันธ์ 2565 นายชุติมันต์ สกกุลพราหมณ์ ผู้อำนวยการสำนักงานชลประทานที่ 11 มอบหมายให้ นายจิตเทพ เก้าพัฒนสกุล หัวหน้าฝ่ายบริหารจัดการน้ำ นายจำนง ภัทรวิหค หัวหน้าฝ่ายส่งเสริมพัฒนาการใช้น้ำ นายสุเมธ บุญโสม หัวหน้าฝ่ายจัดสรรน้ำและปรับปรุงระบบชลประทาน โครงการส่งน้ำและบำรุงรักษารังสิตใต้ พร้อมด้วยเจ้าหน้าที่จากสำนักงานชลประทานที่ 11 และโครงการส่งน้ำและบำรุงรักษารังสิตใต้ ร่วมลงพื้นที่แปลงนาเปียกสลับแห้ง ของนายลินดา บุญศิริ และนางเล็ก ศิวะพฤกษ์ ตำบลบึงคอไห อำเภอลำลูกกา จังหวัดปทุมธานี ในเขตโครงการส่งน้ำและบำรุงรักษารังสิตใต้ สำนักงานชลประทานที่ 11 เพื่อเก็บข้อมูลและเตรียมการส่งเสริม สร้างการรับรู้ในการทำนาเปียกสลับแห้งให้กับเกษตรกรในพื้นที่ สำนักงานชลประทานที่ 11 เพื่อการประหยัดน้ำในการทำนา ตามนโยบายกระทรวงเกษตรและสหกรณ์ "โครงการใช้น้ำอย่างรู้คุณค่าปวงประชาถวายพ่อของแผ่นดิน" และนโยบายของกรมชลประทานใน "โครงการประหยัดน้ำ ทางรอดทันแล้ง"



# ประชุมให้ความรู้เรื่องการทำนาเปียกสลับแห้งแก้งลำ

เอกสารแนบที่ 3 / หน้า 32  
วันที่ 11 กุมภาพันธ์ 2565



วันศุกร์ที่ 11 กุมภาพันธ์ 2565 เวลา 13.30 น. นายชุตินันต์ สกุลพรหมณ์ ผู้อำนวยการสำนักงานชลประทานที่ 11 เป็นประธานประชุมให้ความรู้เรื่องการทำนาเปียกสลับแห้งแก้งลำ เพื่อเป็นการให้บุคลากรที่ปฏิบัติงานในด้านการบริหารจัดการน้ำของสำนักงานชลประทานที่ 11 และโครงการฯ มีความรู้ความเข้าใจในเรื่องของการทำนาเปียกสลับแห้งแก้งลำมากยิ่งขึ้น สามารถนำไปประชาสัมพันธ์และถ่ายทอดให้ความรู้แก่เกษตรกรได้



### โครงการส่งน้ำ ชลหารพิจิตร

ต.คลองหลวงแพ่ง อ.เมือง จ.ฉะเชิงเทรา



### โครงการส่งน้ำ พระองค์ไชยานุชิต

ต.ก้อนแก้ว อ.คลองเขื่อน จ.ฉะเชิงเทรา



ต.บางขวัญ อ.เมือง จ.ฉะเชิงเทรา



ต.คลองสวน อ.บางปะกง จ.ฉะเชิงเทรา



### เอกสารแนบที่ 3 / หน้า 33

ต.บางวัว อ.บางปะกง จ.ฉะเชิงเทรา



### โครงการส่งน้ำ รังสิตเหนือ

ต.พยอม อ.วังน้อย จ.พระนครศรีอยุธยา



ต.ลำผักกูด อ.ธัญบุรี จ.ปทุมธานี



ต.หนองสามวัง อ.ธัญบุรี จ.ปทุมธานี



### โครงการส่งน้ำ รังสิตใต้

ต.บึงคำพร้อย อ.ลำลูกกา จ.ปทุมธานี



การสร้างการรับรู้และส่งเสริมการทำนาเปียกสลับแห้งกับเกษตรกร (พื้นที่ฝั่งตะวันออก สชป.11)

ตามนโยบาย “ประหยัดน้ำ ทางรอดด้านแล้ง”

ประจำเดือน กุมภาพันธ์ 2565



### โครงการส่งน้ำ เจ้าเจ็ด-บางยี่หน

ต.คูส์ลอด อ.ลาดบัวหลวง จ.พระนครศรีอยุธยา



### โครงการส่งน้ำ พระพิมล

ต.ขุนศรี อ.ไทรน้อย จ.นนทบุรี

### โครงการส่งน้ำ พระยาบรรลือ

ต.ลาดหลุมแก้ว อ.ลาดหลุมแก้ว จ.ปทุมธานี



### โครงการส่งน้ำ ภาษีเจริญ

ต.กระทุ่มแบน อ.กระทุ่มแบน จ.สมุทรสาคร



การสร้างการรับรู้และส่งเสริมการทำนาเปียกสลับแห้งกับเกษตรกร (พื้นที่ฝั่งตะวันตก สชป.11)

ตามนโยบาย “ประหยัดน้ำ ทางรอดด้านแล้ง”

ประจำเดือน กุมภาพันธ์ 2565



# ผลประชาสัมพันธ์สร้างการรับรู้ ฤดูแล้งปี 64/65



- ประชาสัมพันธ์ ศพก. 22 ครั้ง จำนวนเกษตรกร 168 คน
- ประชาสัมพันธ์ กลุ่มผู้ใช้น้ำ 109 ครั้ง จำนวนเกษตรกร 485 คน
- ประชาสัมพันธ์อื่นๆ 14 ครั้ง

**รวมประชาสัมพันธ์ทั้งหมด 145 ครั้ง จำนวนเกษตรกรทั้งหมด 653 คน**



จบการนำเสนอ  
ครับ



งบประมาณรายจ่าย  
และ  
รายละเอียด  
ประกอบงบประมาณรายจ่าย  
ประจำปีงบประมาณ พ.ศ. ๒๕๖๕  
ของ

กรมชลประทาน

กระทรวงเกษตรและสหกรณ์

# การประชุมสำนักงานชลประทานที่ 11 ครั้งที่ 1/2565



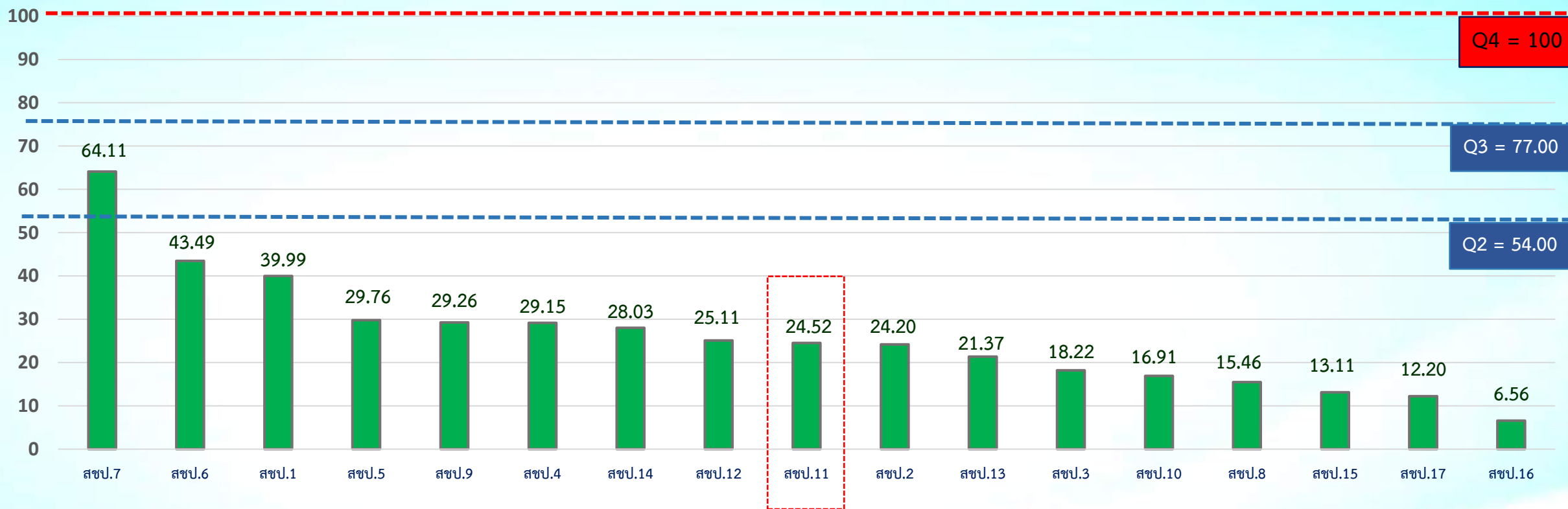
ส่วนแผนงาน ฝ่ายติดตามและประเมินผล

สำนักงานชลประทานที่ 11

วันพุธที่ 2 มีนาคม พ.ศ. 2565 เวลา 13.30 น.  
ณ ห้องประชุมสำนักงานชลประทานที่ 11

# รายละเอียดข้อมูล

- ผลการเบิกจ่ายงบประมาณ ประจำปีงบประมาณ พ.ศ.2565
- ผลการจัดซื้อ-จัดจ้างงบประมาณ ประจำปีงบประมาณ พ.ศ.2565
- ผลการดำเนินงานและการเบิกจ่ายงบประมาณ งบเงินกู้ ปีพ.ศ. 2564
- ผลการดำเนินงานและการเบิกจ่ายงบประมาณ งบกลาง ปีพ.ศ. 2564
- ผลการดำเนินงานและการเบิกจ่ายงบประมาณ งบประมาณเงินกู้ไว้เบิกเหลื่อมปี พ.ศ. 2564 ประจำปีงบประมาณ พ.ศ. 2565
- ผลการดำเนินงานและการเบิกจ่ายงบประมาณ งบประมาณเงินกู้ไว้เบิกเหลื่อมปี พ.ศ. 2555-2563 (เงินพับ)



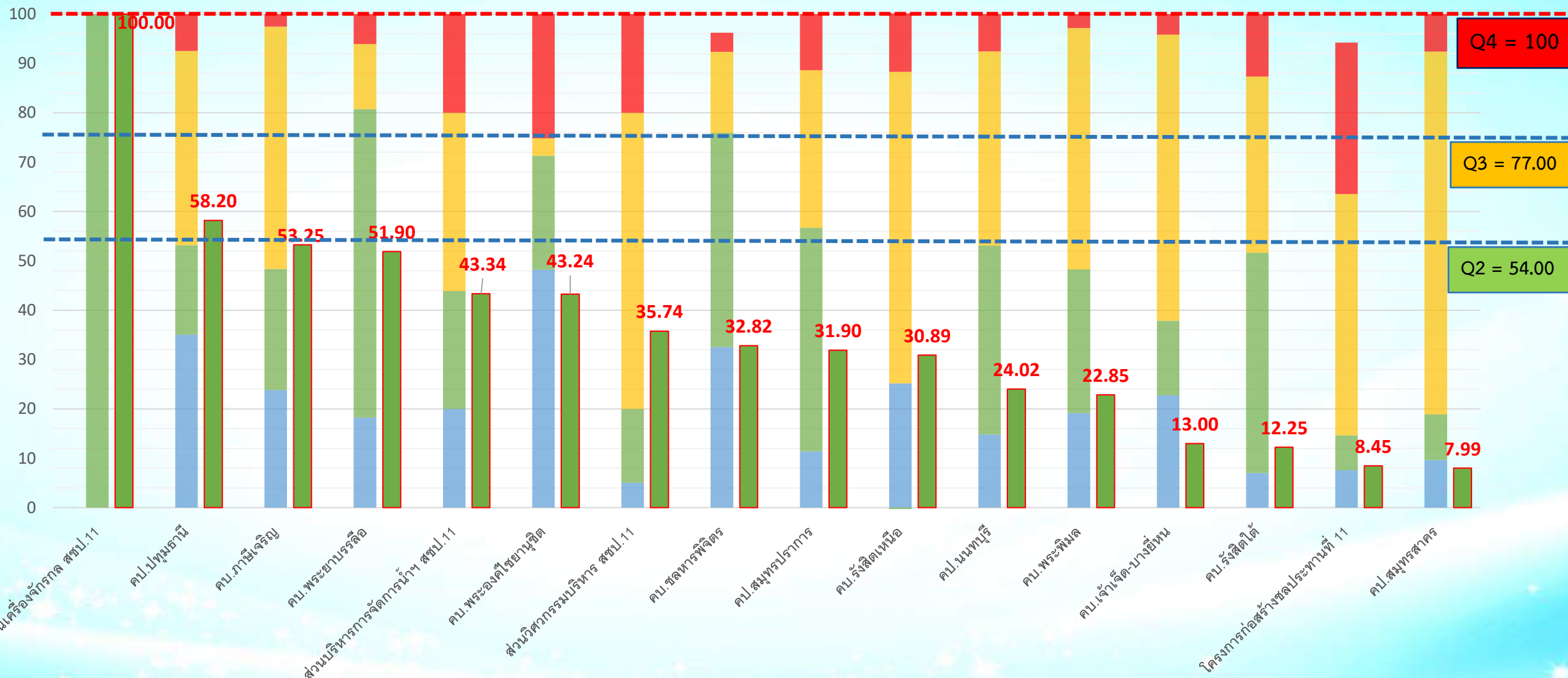
คาดการณ์เบิกจ่าย สขป.11 ไตรมาส 2 ร้อยละ 59.15 %

ผลเบิกจ่าย ณ วันที่ 28 กุมภาพันธ์ 2565

- ได้รับการโอนจัดสรร 999,086,086 บาท
- ผลเบิกจ่าย 244,972,911 บาท
- คิดเป็นร้อยละ 24.52%



ลำดับที่	ชื่อหน่วยงาน	โอนจัดสรร	เบิกจ่าย	คิดเป็นร้อยละ
1	สขป.7	2,342,245,732.55	1,501,533,211.61	64.11
2	สขป.6	2,369,335,471.04	1,030,414,779.42	43.49
3	สขป.1	1,515,554,276.44	606,038,733.47	39.99
4	สขป.5	2,560,076,413.15	761,900,416.41	29.76
5	สขป.9	2,212,135,980.08	647,282,724.69	29.26
6	สขป.4	934,318,114.08	272,364,611.77	29.15
7	สขป.14	2,562,824,550.26	718,295,943.23	28.03
8	สขป.12	1,813,392,305.66	455,372,120.16	25.11
9	สขป.11	999,086,086.00	244,972,911.00	24.52
10	สขป.2	1,795,117,820.73	434,437,736.58	24.20
11	สขป.13	1,992,716,601.43	425,876,570.12	21.37
12	สขป.3	1,817,031,863.96	330,985,579.53	18.22
13	สขป.10	977,043,860.90	165,189,419.28	16.91
14	สขป.8	2,829,384,442.51	437,304,756.68	15.46
15	สขป.15	1,148,474,382.30	150,545,673.64	13.11
16	สขป.17	598,027,840.14	72,981,133.90	12.20
17	สขป.16	2,119,528,928.13	139,029,367.88	6.56



เป้าหมายกรม ประจำปีไตรมาส 2 ร้อยละ 54 %

คาดการณ์เบิกจ่าย ประจำเดือน ก.พ. 65 ร้อยละ 46.99 %

- ได้รับการโอนจัดสรร 999,086,086 บาท  
 - ผลเบิกจ่าย 244,972,911 บาท  
 - คิดเป็นร้อยละ 24.52 %

ผลเบิกจ่าย ณ วันที่ 28 กุมภาพันธ์ 2565

- ค่าคาดการณ์ไตรมาส 1
- ค่าคาดการณ์ไตรมาส 3
- ค่าคาดการณ์ไตรมาส 2
- ค่าคาดการณ์ไตรมาส 4

[ ข้อมูล ณ วันที่ 28 กุมภาพันธ์ 2565 ] ข้อมูลจากระบบ CEN เวลา 13:00 น. ]

ข้อมูล ณ วันที่ 28 กุมภาพันธ์ 2565 เวลา 13.00 น.

ลำดับที่	โครงการ	งบ พรบ.	งบโอนจัดสรร			ผลเบิกจ่าย			เบิกจ่ายร้อยละ (เทียบจากงบโอน จัดสรร)	แผนการเบิกจ่าย เดือน ก.พ. 65	ส่วนต่าง
			รวม	จ้างเหมา	ทำเอง	รวม	จ้างเหมา	ทำเอง			
#	รวมงบประมาณ (เฉพาะรายการหน้านี้)	1,607,549,900.00	999,086,086	101,337,857	897,748,229	244,972,911	43,154,115	201,818,796	24.52		
1	ส่วนเครื่องจักรกล สขป.11	31,634,000.00	31,634,000	31,634,000	0	31,634,000	31,634,000	0	100.00	100.00	0.00
2	โครงการชลประทานปทุมธานี	8,315,000.00	7,310,745	0	7,310,745	4,254,680	0	4,254,680	58.20	53.16	5.04
3	โครงการส่งน้ำและบำรุงรักษาภาษีเจริญ	64,578,100.00	54,417,745	0	54,417,745	28,977,777	0	28,977,777	53.25	48.38	4.87
4	โครงการส่งน้ำและบำรุงรักษาพระยาบรรลือ	56,954,400.00	51,553,945	12,675,145	38,878,800	26,755,716	0	26,755,716	51.90	80.74	-28.84
5	ส่วนบริหารจัดการน้ำและบำรุงรักษา สขป.11	1,000,000.00	1,000,000	0	1,000,000	433,438	0	433,438	43.34	43.9	-0.56
6	โครงการส่งน้ำและบำรุงรักษาพระองค์ไชยานุชิต	102,611,600.00	55,646,200	1,000,000	54,646,200	24,062,578	0	24,062,578	43.24	71.31	-28.07
7	ส่วนวิศวกรรมบริหาร สขป.11	13,959,200.00	5,089,400	0	5,089,400	1,818,902	0	1,818,902	35.74	20	15.74
8	โครงการส่งน้ำและบำรุงรักษาชลหารพิจิตร	85,014,600.00	68,998,847	38238286	30,760,561	22,648,770	10318000	12,330,770	32.82	75.95	-43.13
9	โครงการชลประทานสมุทรปราการ	255,886,000.00	35,386,000	0	35,386,000	11,289,502	0	11,289,502	31.90	56.69	-24.79
10	โครงการส่งน้ำและบำรุงรักษารังสิตเหนือ	58,942,400.00	53,712,400	0	53,712,400	16,589,941	0	16,589,941	30.89	24.48	6.41
11	โครงการชลประทานนนทบุรี	99,784,800.00	30,512,225	997,690	29,514,535	7,330,452	798,115	6,532,337	24.02	53.1	-29.08
12	โครงการส่งน้ำและบำรุงรักษาพระพิมล	89,983,000.00	64,746,604	9,382,604	55,364,000	14,796,957	0	14,796,957	22.85	48.26	-25.41
13	โครงการส่งน้ำและบำรุงรักษาเจ้าเจ็ดบางยี่หน	113,902,900.00	41,654,704	0	41,654,704	5,414,744	0	5,414,744	13.00	37.88	-24.88
14	โครงการส่งน้ำและบำรุงรักษารังสิตใต้	210,122,200.00	187,781,634	2,777,395	185,004,239	23,002,556	0	23,002,556	12.25	51.64	-39.39
15	โครงการก่อสร้างชลประทานที่11	353,582,500.00	263,582,500	0	263,582,500	22,285,045	0	22,285,045	8.45	14.64	-6.19
16	โครงการชลประทานสมุทรสาคร	61,279,200.00	46,059,137	4,632,737	41,426,400	3,677,853	404,000	3,273,853	7.99	18.86	-10.87

## รายการจัดซื้อ - จัดจ้าง

หน่วยงาน	รวมทั้งสิ้น		งานปีเดียว		รวมที่ต้องดำเนินการ		ยังไม่ดำเนินการ		1.อยู่ระหว่างเตรียมการ		2.อนุมัติแผน		3.ประกาศ TOR		4.ประกาศจัดซื้อจัดจ้าง		5.เปิดซอง		6.อนุมัติรับราคา		7.ทำข้อผูกพัน (สัญญา)	
	จำนวน	วงเงิน	จำนวน	วงเงิน	จำนวน	วงเงิน	จำนวน	วงเงิน	จำนวน	วงเงิน	จำนวน	วงเงิน	จำนวน	วงเงิน	จำนวน	วงเงิน	จำนวน	วงเงิน	จำนวน	วงเงิน	จำนวน	วงเงิน
โครงการก่อสร้างชลประทานที่11	8	353.5825	8	353.5825	8	353.5825	0	0.0000	0	0.0000	1	90.0000	0	0.0000	0	0.0000	0	0.0000	0	0.0000	7	263.5825
โครงการชลประทานนทบุรี	33	100.5148	33	100.5148	33	100.5148	0	0.0000	0	0.0000	1	65.0000	0	0.0000	0	0.0000	0	0.0000	0	0.0000	32	35.5148
โครงการชลประทานปทุมธานี	16	8.3150	16	8.3150	16	8.3150	0	0.0000	0	0.0000	0	0.0000	0	0.0000	0	0.0000	0	0.0000	0	0.0000	16	8.3150
โครงการชลประทานสมุทรปราการ	21	255.3860	21	255.3860	21	255.3860	0	0.0000	1	220.0000	0	0.0000	0	0.0000	0	0.0000	0	0.0000	0	0.0000	20	35.3860
โครงการชลประทานสมุทรสาคร	27	61.2792	27	61.2792	27	61.2792	0	0.0000	0	0.0000	0	0.0000	0	0.0000	0	0.0000	0	0.0000	3	2.0000	24	59.2792
โครงการส่งน้ำและบำรุงรักษาเจ้าเจ็ดบางยี่หน	27	113.9029	27	113.9029	27	113.9029	0	0.0000	0	0.0000	2	5.5000	0	0.0000	0	0.0000	0	0.0000	0	0.0000	25	108.4029
โครงการส่งน้ำและบำรุงรักษาชลหารพิจิตร	45	79.6203	45	79.6203	45	79.6203	0	0.0000	0	0.0000	0	0.0000	0	0.0000	0	0.0000	0	0.0000	0	0.0000	45	79.6203
โครงการส่งน้ำและบำรุงรักษาพระพิมล	38	64.9830	38	64.9830	38	64.9830	0	0.0000	0	0.0000	0	0.0000	0	0.0000	0	0.0000	0	0.0000	0	0.0000	38	64.9830
โครงการส่งน้ำและบำรุงรักษาพระยาบรรลือ	50	54.6744	50	54.6744	50	54.6744	0	0.0000	0	0.0000	0	0.0000	0	0.0000	0	0.0000	0	0.0000	0	0.0000	50	54.6744
โครงการส่งน้ำและบำรุงรักษาพระองค์ไชยานุชิต	89	76.6462	89	76.6462	89	76.6462	0	0.0000	0	0.0000	0	0.0000	0	0.0000	0	0.0000	0	0.0000	1	21.0000	88	55.6462
โครงการส่งน้ำและบำรุงรักษาภาษีเจริญ	55	64.5781	55	64.5781	55	64.5781	0	0.0000	0	0.0000	0	0.0000	0	0.0000	0	0.0000	0	0.0000	0	0.0000	55	64.5781
โครงการส่งน้ำและบำรุงรักษารังสิตใต้	72	210.2338	72	210.2338	72	210.2338	0	0.0000	0	0.0000	2	8.6000	0	0.0000	8	14.3290	0	0.0000	0	0.0000	62	187.3048
โครงการส่งน้ำและบำรุงรักษารังสิตเหนือ	71	58.9424	71	58.9424	71	58.9424	0	0.0000	0	0.0000	0	0.0000	0	0.0000	0	0.0000	0	0.0000	0	0.0000	71	58.9424
ส่วนเครื่องจักรกล สขป.11	3	31.6340	3	31.6340	3	31.6340	0	0.0000	0	0.0000	0	0.0000	0	0.0000	0	0.0000	0	0.0000	0	0.0000	3	31.6340
ส่วนบริหารจัดการน้ำและบำรุงรักษา สขป.11	1	1.0000	1	1.0000	1	1.0000	0	0.0000	0	0.0000	0	0.0000	0	0.0000	0	0.0000	0	0.0000	0	0.0000	1	1.0000
ส่วนวิศวกรรมบริหาร สขป.11	1	13.9592	1	13.9592	1	13.9592	0	0.0000	0	0.0000	0	0.0000	0	0.0000	0	0.0000	0	0.0000	0	0.0000	1	13.9592
<b>รวม</b>	<b>568</b>	<b>1,578.966</b>	<b>568</b>	<b>1,578.966</b>	<b>568</b>	<b>1,578.966</b>	<b>0</b>	<b>0</b>	<b>1</b>	<b>220.000</b>	<b>6</b>	<b>169.100</b>	<b>0</b>	<b>0.0000</b>	<b>8</b>	<b>14.3290</b>	<b>0</b>	<b>0.0000</b>	<b>4</b>	<b>23.0000</b>	<b>540</b>	<b>1,123.137</b>

ลำดับที่	ชื่อหน่วยงานระดับโครงการ	ชื่อรายการงาน	งบประมาณ ทั้ง โครงการ (บาท)	จ้างเหมา / ทำเอง	ขั้นตอน
1	โครงการก่อสร้างชลประทานที่11	ประตุน้ำระบายน้ำและสถานีสูบน้ำบางเตย ตำบลทรงคนองอำเภอสสามพราน จังหวัดนครปฐม - [ 9381 ]	90,000,000	จ้างเหมา	2.อนุมัติแผน
2	โครงการชลประทานนนทบุรี	(58) ก่อสร้างประตุน้ำระบายน้ำและสถานีสูบน้ำคลองบางภูมิ โครงการชลประทานนนทบุรี ตำบลคลองพระอุดม อำเภอปากเกร็ด จังหวัดนนทบุรี - [ 774 ]	65,000,000	จ้างเหมา	2.อนุมัติแผน
3	โครงการชลประทานสมุทรปราการ	(33) เชื้อนป้องกันตลิ่งและชุดลอกคลองลัดโพธิ์ ทั้ง 2 ฝั่งระยะทาง 100 เมตร ตำบลทรงคนอง อำเภพระประแดง จังหวัดสมุทรปราการ - [ 1660 ]	220,000,000	จ้างเหมา	1.อยู่ระหว่างเตรียมการ
4	โครงการชลประทานสมุทรสาคร	(1.197) ปรับปรุงก่อสร้าง ป้อมยาม จำนวน 1 หลัง โครงการชลประทานสมุทรสาคร ตำบลโคกขาม อำเภอเมืองสมุทรสาคร จังหวัดสมุทรสาคร - [ 285 ]	500,000	จ้างเหมา	6.อนุมัติรับราคา
5	โครงการชลประทานสมุทรสาคร	(1.195) ปรับปรุงก่อสร้าง ป้ายชื่อโครงการ ขนาด 5 ม. จำนวน 1 แห่ง โครงการชลประทานสมุทรสาคร ตำบลโคกขาม อำเภอเมืองสมุทรสาคร จังหวัดสมุทรสาคร - [ 283 ]	750,000	จ้างเหมา	6.อนุมัติรับราคา
6	โครงการชลประทานสมุทรสาคร	(1.194) ปรับปรุงก่อสร้าง อาคารโรงจอดรถยนต์ จำนวน 1 หลัง โครงการชลประทานสมุทรสาคร ตำบลโคกขาม อำเภอเมืองสมุทรสาคร จังหวัดสมุทรสาคร - [ 282 ]	750,000	จ้างเหมา	6.อนุมัติรับราคา
7	โครงการส่งน้ำและบำรุงรักษาเจ้าเจ็ดบางยี่หน	(1.4295) ซ่อมแซมบำรุงรักษาระบบชลประทาน โครงการส่งน้ำและบำรุงรักษาเจ้าเจ็ดบางยี่หน ตำบลบ้านม้า อำเภอบางไทร จังหวัดพระนครศรีอยุธยา - [ 6487 ]	1,000,000	จ้างเหมา	2.อนุมัติแผน
8	โครงการส่งน้ำและบำรุงรักษาเจ้าเจ็ดบางยี่หน	(1.164) ปรับปรุงก่อสร้างสะพานคอนกรีตเสริมเหล็กข้ามคลองบางแก กม.7+700 ของคันกั้นน้ำสายบางไทร-เสนา โครงการส่งน้ำและบำรุงรักษาเจ้าเจ็ดบางยี่หน ตำบลบางไทร อำเภอบางไทร จังหวัดพระนครศรีอยุธยา - [ 1920 ]	4,500,000	จ้างเหมา	2.อนุมัติแผน
9	โครงการส่งน้ำและบำรุงรักษาพระองค์ไชยานุชิต	(22) ปรับปรุง ปตร.คลองจรเข้ข้อย โครงการส่งน้ำและบำรุงรักษาพระองค์ไชยานุชิต ตำบลคลองเปรง อำเภอเมืองฉะเชิงเทรา จังหวัดฉะเชิงเทรา - [ 928 ]	21,000,000	จ้างเหมา	6.อนุมัติรับราคา

ลำดับที่	ชื่อหน่วยงานระดับโครงการ	ชื่อรายการงาน	งบประมาณ ทั้ง โครงการ (บาท)	จ้างเหมา / ทำเอง	ขั้นตอน
10	โครงการส่งน้ำและบำรุงรักษารังสิตใต้	(1.4585) ซ่อมแซมบานระบาย สถานีสูบน้ำปลายคลอง 21 โครงการส่งน้ำและบำรุงรักษารังสิตใต้ ตำบลโยธะกา อำเภอบางน้ำเปรี้ยว จังหวัดฉะเชิงเทรา - [ 6777 ]	1,600,000	ดำเนินการเอง	2.อนุมัติแผน
11	โครงการส่งน้ำและบำรุงรักษารังสิตใต้	(1.163) ก่อสร้างสะพานคอนกรีตเสริมเหล็ก ปากคลอง 14 (สายกลาง) โครงการส่งน้ำและบำรุงรักษารังสิตใต้ ตำบลบึงศาล อำเภองครักษ์ จังหวัดนครนายก - [ 1919 ]	7,000,000	จ้างเหมา	2.อนุมัติแผน
12	โครงการส่งน้ำและบำรุงรักษารังสิตใต้	(1.1281) ขุดลอกคลองโดยรถขุดจ้างเหมา คลองหกวาสายล่าง กม.40+900 - 51+200 ปริมาณดิน 74,100 ลูกบาศก์เมตร โครงการส่งน้ำและบำรุงรักษารังสิตใต้ ตำบลดอนเกาะกา อำเภอบางน้ำเปรี้ยว จังหวัดฉะเชิงเทรา - [ 3473 ]	3,545,000	จ้างเหมา	4.ประกาศการจัดซื้อจัดจ้าง
13	โครงการส่งน้ำและบำรุงรักษารังสิตใต้	(1.1280) ขุดลอกคลองโดยรถขุดจ้างเหมา คลองซอย 18 กม.10+800 - 18+950 ปริมาณดิน 40,700 ลูกบาศก์เมตร โครงการส่งน้ำและบำรุงรักษารังสิตใต้ ตำบลหมอนทอง อำเภอบางน้ำเปรี้ยว จังหวัดฉะเชิงเทรา - [ 3472 ]	1,481,000	จ้างเหมา	4.ประกาศการจัดซื้อจัดจ้าง
14	โครงการส่งน้ำและบำรุงรักษารังสิตใต้	(1.1279) ขุดลอกคลองโดยรถขุดจ้างเหมา คลองซอย 15 สายล่าง กม.4+550 - 13+280 ปริมาณดิน 43,600 ลูกบาศก์เมตร โครงการส่งน้ำและบำรุงรักษารังสิตใต้ ตำบลบึงน้ำรักษ์ อำเภอบางน้ำเปรี้ยว จังหวัดฉะเชิงเทรา - [ 3471 ]	1,586,000	จ้างเหมา	4.ประกาศการจัดซื้อจัดจ้าง
15	โครงการส่งน้ำและบำรุงรักษารังสิตใต้	(1.1278) ขุดลอกคลองโดยรถขุดจ้างเหมา คลองซอย 14 สายล่าง กม.3+350 - 9+000 ปริมาณดิน 28,200 ลูกบาศก์เมตร โครงการส่งน้ำและบำรุงรักษารังสิตใต้ ตำบลบึงน้ำรักษ์ อำเภอบางน้ำเปรี้ยว จังหวัดฉะเชิงเทรา - [ 3470 ]	1,026,000	จ้างเหมา	4.ประกาศการจัดซื้อจัดจ้าง
16	โครงการส่งน้ำและบำรุงรักษารังสิตใต้	(1.1277) ขุดลอกคลองโดยรถขุดจ้างเหมา คูเลียบคันกันน้ำเสวภา-สมบูรณ์ กม.0+900 - 11+450 ปริมาณดิน 29,500 ลูกบาศก์เมตร โครงการส่งน้ำและบำรุงรักษารังสิตใต้ ตำบลองครักษ์ อำเภองครักษ์ จังหวัดนครนายก - [ 3469 ]	1,089,000	จ้างเหมา	4.ประกาศการจัดซื้อจัดจ้าง
17	โครงการส่งน้ำและบำรุงรักษารังสิตใต้	(1.1275) ขุดลอกคลองโดยรถขุดจ้างเหมา คลองซอย 24 กม.0+000 - 6+200 ปริมาณดิน 31,000 ลูกบาศก์เมตร โครงการส่งน้ำและบำรุงรักษารังสิตใต้ ตำบลศิระกระบือ อำเภองครักษ์ จังหวัดนครนายก - [ 3467 ]	1,144,000	จ้างเหมา	4.ประกาศการจัดซื้อจัดจ้าง
18	โครงการส่งน้ำและบำรุงรักษารังสิตใต้	(1.1273) ขุดลอกคลองโดยรถขุดจ้างเหมา คลองซอย 15 สายกลาง กม.0+000 - 14+100 ปริมาณดิน 70,500 ลูกบาศก์เมตร โครงการส่งน้ำและบำรุงรักษารังสิตใต้ ตำบลบึงศาล อำเภองครักษ์ จังหวัดนครนายก - [ 3465 ]	2,600,000	จ้างเหมา	4.ประกาศการจัดซื้อจัดจ้าง
19	โครงการส่งน้ำและบำรุงรักษารังสิตใต้	(1.1272) ขุดลอกคลองโดยรถขุดจ้างเหมา คูเลียบคันกันน้ำช่วงคลอง 7 - 14 กม.0+000 - 20+450 ปริมาณดิน 51,100 ลูกบาศก์เมตร โครงการส่งน้ำและบำรุงรักษารังสิตใต้ ตำบลลำลูกกา อำเภอลำลูกกา จังหวัดปทุมธานี - [ 3464 ]	1,858,000	จ้างเหมา	4.ประกาศการจัดซื้อจัดจ้าง

ลำดับที่	โครงการ	งบโอนจัดสรร			ผลเบิกจ่าย			เบิกจ่ายร้อยละ
		รวม	จ้างเหมา	ทำเอง	รวม	จ้างเหมา	ทำเอง	
#รวมงบประมาณ (เฉพาะรายการหน้านี้)		47,596,000	0	47,596,000	26,063,267	0	26,063,267	54.76
1	โครงการส่งน้ำและบำรุงรักษารังสิตใต้	47,596,000	0	47,596,000	26,063,267	0	26,063,267	54.76

## ส่วนราชการ กองทัพบก

หน้า 1 ของ 3 หน้า

## แบบแจ้งรายละเอียดการขอขยายเวลาเบิกจ่ายเงินของกองทัพบก

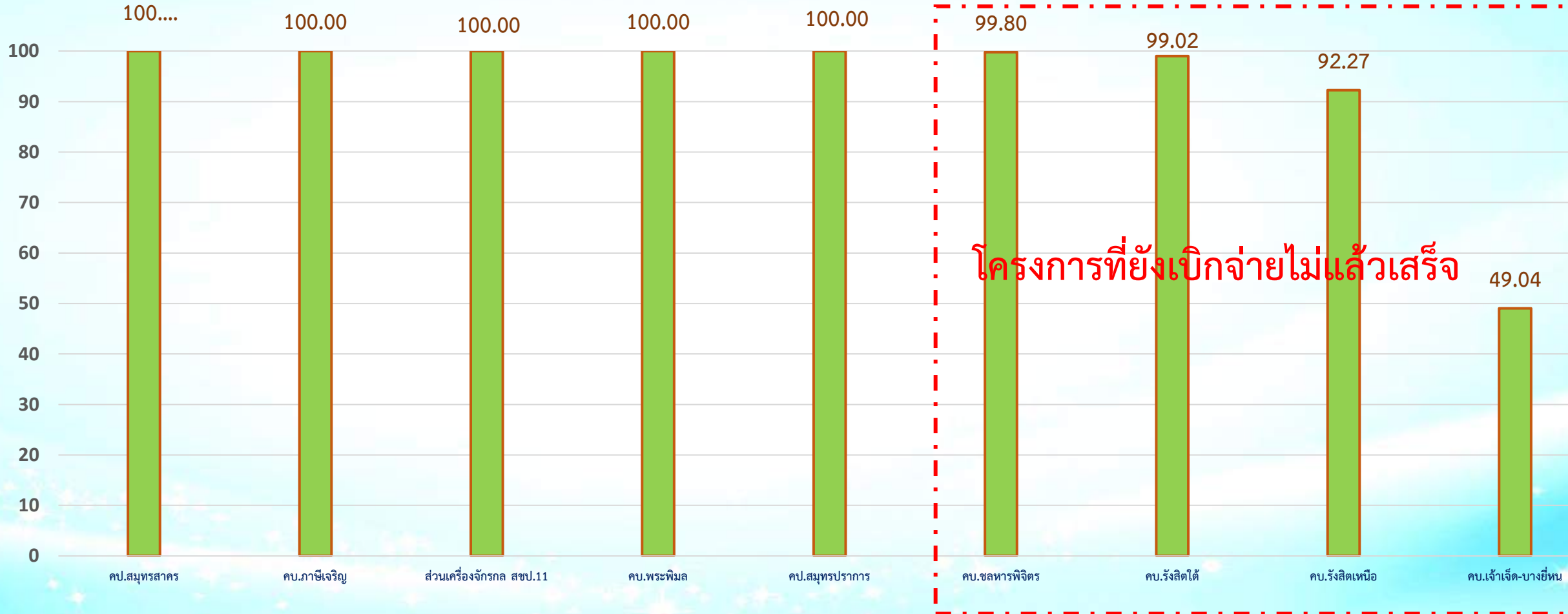
## งบประมาณของกรมชลประทาน โอนให้กองทัพบกเบิกจ่ายแทน ประจำปีงบประมาณ 2564

## งานโครงการพัฒนา/ปรับปรุง/ซ่อมแซมแหล่งน้ำและระบบชลประทาน แผนงานฟื้นฟูเศรษฐกิจและสังคมที่ได้รับผลกระทบจากการระบาดของเชื้อไวรัสโคโรนา 2019

ลำดับ	รายการ/โครงการ	รหัสแหล่งเงิน	รหัสงบประมาณ	หมายเลข PO	จำนวนเงินที่ได้รับจัดสรร (บาท)	ชื่อเจ้าหน้าที่	วันลงนามในสัญญา	วันครบกำหนด	เบิกจ่าย (บาท)	เบิกจ่าย ร้อยละ (%)	ส่งคืนงบประมาณ (บาท)	จำนวนเงินที่ขอขยาย ๑ (บาท)	เหตุผลความจำเป็น
1	โครงการเพิ่มประสิทธิภาพการกักเก็บน้ำอ่างเก็บน้ำห้วยยาง ตำบลคอนอระวาง อำเภอหนองกี่ จังหวัดบุรีรัมย์				34,571,900.00				20,979,757.20	60.68	16,516.43	13,575,626.37	สาเหตุเนื่องจากระยะเวลาดำเนินงานโครงการส่วนใหญ่พร้อมส่งมอบแล้วเสร็จภายในห้วงเดือนมีนาคม 2565 รวมทั้งเกิดความคลาดเคลื่อนในการเบิกจ่ายงบประมาณ ทำให้ไม่สามารถเบิกจ่ายงบประมาณได้ทันภายในระยะเวลาที่กำหนด (ธันวาคม 2564)
	- ชื่อน้ำมันเชื้อเพลิงและน้ำมันอุปกรณ	6441320	02004E1701429013	7017230374		บริษัท ปตท. จำกัด	15 ธ.ค. 64	15 ธ.ค. 64				11,397,626.37	
	- เช่าเครื่องมือพิเศษ	6441320	02004E1701429013	7016767705		ทจก.วี.เอ็น.กรุ๊ป(1994)	25 ส.ค. 64	23 ธ.ค. 64				2,178,000.00	
2	โครงการแก้มลิงบึงท่าราบ ตำบลศิระกระบือ อำเภอบึงสามพัน จังหวัดนครนายก				47,596,000.00				26,063,267.20	54.76	23,302.27	21,509,430.53	
	- ชื่อน้ำมันเชื้อเพลิงและน้ำมันอุปกรณ	6441320	02004E1701429040	7017230375		บริษัท ปตท. จำกัด	21 ธ.ค. 64	21 ธ.ค. 64				18,938,430.53	
	- เช่าเครื่องมือพิเศษ	6441320	02004E1701429040	7016730568		(มหาชน) ทจก.วี.เอ็น.กรุ๊ป(1994)	25 ส.ค. 64	23 ธ.ค. 64				2,571,000.00	

ผลเบิกจ่าย ณ วันที่ 28 กุมภาพันธ์ 2565

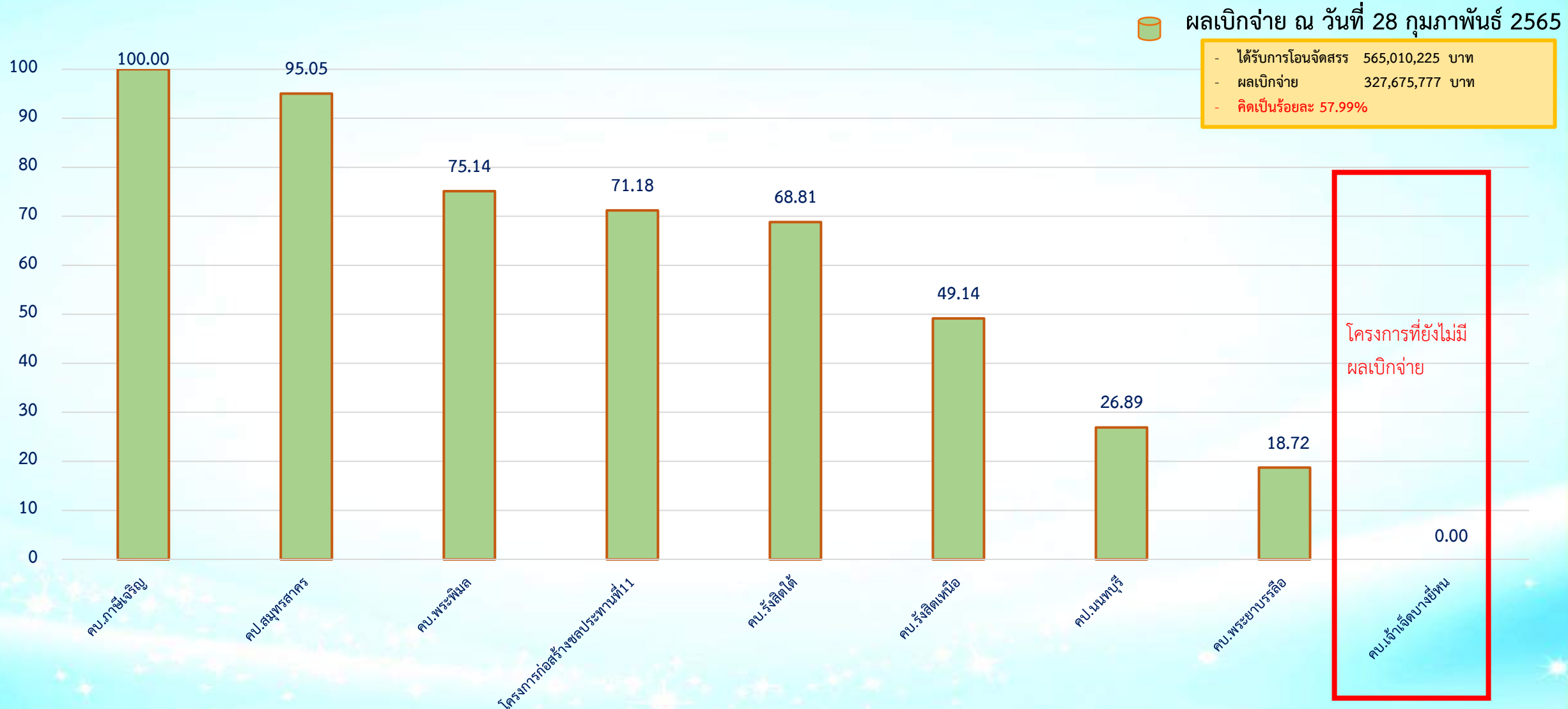
- ได้รับการโอนจัดสรร 172,931,015 บาท
- ผลเบิกจ่าย 167,207,419 บาท
- คิดเป็นร้อยละ 96.69%





ข้อมูล วันที่ 28 กุมภาพันธ์ 2565 เวลา 13:00 น.

ลำดับที่	โครงการ	งบโอนจัดสรร			ผลเบิกจ่าย			เบิกจ่ายร้อยละ
		รวม	จ้างเหมา	ทำเอง	รวม	จ้างเหมา	ทำเอง	
<b>#รวมงบประมาณ (เฉพาะรายการหน้านี้)</b>		172,931,015	21,476,000	151,455,015	167,207,419	21,476,000	145,731,419	96.69
1	โครงการชลประทานสมุทรสาคร	4,069,239	0	4,069,239	4,069,239	0	4,069,239	100.00
2	โครงการส่งน้ำและบำรุงรักษาภาษีเจริญ	2,701,828	0	2,701,828	2,701,828	0	2,701,828	100.00
3	ส่วนเครื่องจักรกล สทป.11	21,476,000	21,476,000	0	21,476,000	21,476,000	0	100.00
4	โครงการส่งน้ำและบำรุงรักษาพระพิมล	21,916,673	0	21,916,673	21,916,672	0	21,916,672	100.00
5	โครงการชลประทานสมุทรปราการ	4,480,927	0	4,480,927	4,480,882	0	4,480,882	100.00
6	โครงการส่งน้ำและบำรุงรักษาชลหารพิจิตร	49,099,748	0	49,099,748	49,001,680	0	49,001,680	99.80
7	โครงการส่งน้ำและบำรุงรักษารังสิตใต้	48,476,000	0	48,476,000	48,000,811	0	48,000,811	99.02
8	โครงการส่งน้ำและบำรุงรักษารังสิตเหนือ	12,500,400	0	12,500,400	11,533,662	0	11,533,662	92.27
9	โครงการส่งน้ำและบำรุงรักษาเจ้าเจ็ดบางยี่หน	8,210,200	0	8,210,200	4,026,645	0	4,026,645	49.04



ข้อมูล วันที่ 28 กุมภาพันธ์ 2565 เวลา 13.00 น.

ลำดับที่	โครงการ	งบโอนจัดสรร			ผลเบิกจ่าย			เบิกจ่ายร้อยละ
		รวม	จ้างเหมา	ทำเอง	รวม	จ้างเหมา	ทำเอง	
#	รวมงบประมาณ (เฉพาะรายการหน้านี้)	565,010,225	286,917,752	278,092,474	327,675,777	184,900,349	142,775,428	57.99
1	โครงการส่งน้ำและบำรุงรักษาภาษีเจริญ	12,780,000	12,780,000	0	12,780,000	12,780,000	0	100.00
2	โครงการชลประทานสมุทรสาคร	23,429,384	3,901,532	19,527,852	22,269,215	2,743,455	19,525,760	95.05
3	โครงการส่งน้ำและบำรุงรักษาพระพิมล	8,738,053	0	8,738,053	6,565,525	0	6,565,525	75.14
4	โครงการก่อสร้างชลประทานที่ 11	309,951,758	154,648,120	155,303,639	220,620,378	139,305,810	81,314,568	71.18
5	โครงการส่งน้ำและบำรุงรักษารังสิตใต้	25,613,910	0	25,613,910	17,625,119	0	17,625,119	68.81
6	โครงการส่งน้ำและบำรุงรักษารังสิตเหนือ	24,695,750	0	24,695,750	12,136,000	0	12,136,000	49.14
7	โครงการชลประทานนนทบุรี	117,399,277	115,588,100	1,811,177	31,572,400	30,071,084	1,501,316	26.89
8	โครงการส่งน้ำและบำรุงรักษาพระยาบรรลือ	21,937,474	0	21,937,474	4,107,140	0	4,107,140	18.72
9	โครงการส่งน้ำและบำรุงรักษาเจ้าเจ็ดบางยี่หน	20,464,619	0	20,464,619	0	0	0	0.00

## งบประมาณเงินกันไว้เบิกเหลือมปีที่ถูกพับ 2555-2563

รายการ	หน่วยงาน	เงินกันที่ถูกพับไป (ล้านบาท)	ผลการดำเนินงาน (%)	ผลเบิกจ่าย	หมายเหตุ
1. งานจ้างก่อสร้างปรับปรุงเสริมคันคลองหกวา ตำบลพิซอุม อำเภอลำลูกกา จังหวัดปทุมธานี	คบ.รังสิตใต้	33,278,650.20	68.87	20,620,128.42	ปัจจุบัน ดำเนินการขออนุมัติแก้ไขแบบก่อสร้าง
2. งานจ้างก่อสร้างปรับปรุงเสริมคันคลองรังสิต ตำบลบึงน้ำรักษ์ อำเภอธัญบุรี จังหวัดปทุมธานี	คบ.รังสิตใต้	22,110,038.16	65.61	30,974,093.62	ปัจจุบัน ดำเนินการขออนุมัติแก้ไขแบบ
3. งานประตุน้ำและสถานีสูบน้ำกลางคลองหกวาสายล่าง ระหว่างคลอง 7-8 ตำบลลำลูกกา อำเภอลำลูกกา จังหวัดปทุมธานี	คบ.รังสิตใต้	42,730,620.67	100	16,569,699.33	ปัจจุบัน ดำเนินการขออนุมัติแก้ไขแบบ
4. งานจ้างก่อสร้างปรับปรุงเพิ่มประสิทธิภาพการกักเก็บน้ำในคลองเปรมประชากร พร้อมอาคารประกอบ ตำบลบางพูน อำเภอเมือง จังหวัดปทุมธานี	คบ.รังสิตเหนือ	25,870,506.83	100	0.00	รอรับสนับสนุนงบประมาณ ขณะนี้อยู่ในระหว่างรอลงนามในสัญญา (ฉบับแก้ไขสัญญา) คาดว่าจะดำเนินการแล้วเสร็จ 30 มีนาคม ๒๕๖๕
5. ปตร.กึ่งถาวร ในคลองเชื่อมต่อกับคลองเปรมประชากร ช่วงตั้งแต่คลองรังสิตฯ - สถานีสูบน้ำเปรมเหนือบางปะอิน จำนวน 3 แห่ง โครงการส่งน้ำและบำรุงรักษารังสิตเหนือ ขนาด 6x4 เมตร 1 ช่อง จำนวน 2 แห่ง ขนาด 6x4 เมตร 2 ช่อง จำนวน 1 แห่ง ตำบลบางกระสัน อำเภอบางปะอิน จังหวัดพระนครศรีอยุธยา	คบ.รังสิตเหนือ	4,655,683.15	100	4,655,683.15	ปัจจุบันการดำเนินการก่อสร้างแล้วเสร็จ 100% และเบิกจ่ายงบประมาณเรียบร้อยแล้ว แก้ไขสัญญาแล้วเสร็จ 18 สิงหาคม 2565
6. งานจ้างก่อสร้างปรับปรุงอ่างหยกพร้อมอาคารประกอบ ระยะที่ 3 แขวงดุสิต เขตดุสิต กรุงเทพมหานคร	คส.ขป.11	112,089,328.90	100	107,618,449.50	มีการเบิกจ่ายเงินครบตามสัญญาเรียบร้อยแล้ว
7. งานจ้างก่อสร้างปรับปรุงสถานีสูบน้ำและอาคารประกอบ พร้อมชุดลอกบริเวณริมแม่น้ำเจ้าพระยา กรมชลประทานปากเกร็ด จังหวัดนนทบุรี	คส.ขป.11	297,480,000.00	0	0.00	ส่งเข้าทำงานแล้วเมื่อวันที่ 16 กันยายน 2564 อายุสัญญา 360 วัน สิ้นสุดอายุสัญญา 10 กันยายน 2565 มีการเบิกจ่ายแล้ว 299,969 บาท เมื่อวันที่ 23 กันยายน 2564(ค่าควบคุมงาน) คงเหลือ/เงินถูกพับ 2,220,031 บาท

## ส่วนวิศวกรรม สำนักงานชลประทานที่ ๑๑

### ผลการดำเนินงาน ปีงบประมาณ ๒๕๖๕

2 มีนาคม 2565

ฝ่าย	งานตามแผน (งาน)	แล้วเสร็จ (งาน)	คิดเป็น ร้อยละ (%)	งานนอกแผน (งาน)	แล้วเสร็จ (งาน)	คิดเป็น ร้อยละ (%)	งานนโยบาย	แล้วเสร็จ (งาน)	คิดเป็น ร้อยละ (%)	รวมงาน ทั้งหมด (งาน)	แล้วเสร็จ (งาน)	คิดเป็น ร้อยละ (%)
ฝ่ายพิจารณาโครงการ	48	26	54.17	0	0	0	0	0	0	48	26	54.17
ฝ่ายสำรวจภูมิประเทศ	28	4	14.29	0	0	0	0	0	0	28	4	14.29
ฝ่ายปฏิรูปและธรณีวิทยา	14	4	28.57	0	0	0	0	0	0	14	4	28.57
ฝ่ายออกแบบ	24	2	8.33	0	0	0	0	0	0	24	2	8.33
ฝ่ายตรวจสอบและวิเคราะห์ฯ	0	0	0.00	138	135	97.83	0	0	0	138	135	97.83
รวม	114	36	31.58	138	135	97.83	0	0	0	252	171	67.86

หมายเหตุ: งานฝ่ายออกแบบอยู่ระหว่างดำเนินการ 90% -- 2 งาน

80% = 1 งาน

20% = 15 งาน



# รายงานสภาพเครื่องสูบน้ำ ประจำเดือนกุมภาพันธ์ พ.ศ. 2565

## ส่วนเครื่องจักรกล สำนักงานชลประทานที่ 11

ข้อมูล ณ วันที่ 1 มีนาคม 2565

ที่	โครงการฯ	เครื่องสูบน้ำถาวร					เครื่องสูบน้ำกึ่งถาวร (สขป.11)					สรุปแต่ละโครงการฯ				
		จำนวนสถานี	จำนวนเครื่อง	ใช้งานได้	ชำรุด	รื้อถอน	จำนวนสถานี	จำนวนเครื่อง	ใช้งานได้	ชำรุด	รื้อถอน	จำนวนสถานี	จำนวนเครื่อง	ใช้งานได้	ชำรุด	รื้อถอน
1	ปทุมธานี	21	52	48	4	0	0	0	0	0	0	21	52	48	4	0
2	นนทบุรี	38	91	87	4	0	3	5	0	0	5	41	96	87	4	5
3	สมุทรปราการ	0	0	0	0	0	0	0	0	0	0	0	0	0	0	0
4	สมุทรสาคร	8	25	23	2	0	0	0	0	0	0	8	25	23	2	0
5	รังสิตเหนือ	5	15	13	2	0	1	2	2	0	0	6	17	15	2	0
6	รังสิตใต้	7	38	24	9	5	5	59	56	3	0	12	97	80	12	5
7	พระองค์ไชยานุชิต	24	75	69	6	0	6	22	17	1	4	30	97	86	7	4
8	ชลหารพิจิตร	11	123	104	19	0	0	0	0	0	0	11	123	104	19	0
9	เจ้าเจ็ด-บางยี่หน	5	18	15	3	0	0	0	0	0	0	5	18	15	3	0
10	พระยาบรรลือ	8	27	25	2	0	2	6	4	1	1	10	33	29	3	1
11	พระพิมล	18	83	75	8	0	4	18	4	0	14	22	101	79	8	14
12	ภายีเจริญ	31	83	69	8	6	6	19	11	0	8	37	102	80	8	14
รวมทุกโครงการฯ		176	630	552	67	11	27	131	94	5	32	203	761	646	72	43

หมายเหตุ : เครื่องสูบน้ำ ใช้งานได้ 84.89% ชำรุด 9.46% รื้อถอน 5.65%



## โครงการชลประทานปทุมธานี สำนักงานชลประทานที่ 11

ข้อมูล ณ วันที่ 1 มีนาคม 2565

ลำดับ	รายการ	ขนาด (ลบ.ม./วินาที)	เครื่องที่ ชำรุด	หมายเลขครุภัณฑ์ (เครื่อง)		สาเหตุชำรุด	หมายเหตุ
				มี	ไม่มี		
1	สน.ปตร.คลองนา	0.5	1	1	-	ขดลวดลัดวงจร	โครงการของงบประมาณซ่อมแซม
			2	1	-	ขดลวดลัดวงจร	โครงการของงบประมาณซ่อมแซม
2	สน.ปตร.คลองบางกระเจิน	1	1	1	-	ขดลวดลัดวงจร	โครงการของงบประมาณซ่อมแซม
			2	1	-	ขดลวดลัดวงจร/ผู้ควบคุมชำรุด	โครงการของงบประมาณซ่อมแซม
รวม 4 เครื่อง				4	0		



## โครงการชลประทานนนทบุรี สำนักงานชลประทานที่ 11

ข้อมูล ณ วันที่ 1 มีนาคม 2565

ลำดับ	รายการ	ขนาด (ลบ.ม./วินาที)	เครื่องที่ ชำรุด	หมายเลขครุภัณฑ์ (เครื่อง)		สาเหตุชำรุด	หมายเหตุ
				มี	ไม่มี		
	สถานีสูบน้ำถาวร						
1	สน.ปตร.คลองบางตลาด	6	4	-	1	Magnetic Contactor ชำรุด	โครงการของงบประมาณซ่อมแซม
2	สน.ทรบ.คลองยายปั้น	0.3	1	1	-	ขดลวดไหม้	โครงการของงบประมาณซ่อมแซม
3	สน.ปตร.คลองอ้อมนนท์	3	1	1	-	ขดลวดไหม้	โครงการของงบประมาณซ่อมแซม
4	สน.ปตร.คลองข่อย	1	2	1	-	ขดลวดไหม้	โครงการของงบประมาณซ่อมแซม
	รวม 4 เครื่อง			3	1		





## โครงการชลประทานสมุทรสาคร สำนักงานชลประทานที่ 11

ข้อมูล ณ วันที่ 1 มีนาคม 2565

ลำดับ	รายการ	ขนาด (ลบ.ม./วินาที)	เครื่องที่ ชำรุด	หมายเลขครุภัณฑ์ (เครื่อง)		สาเหตุชำรุด	หมายเหตุ
				มี	ไม่มี		
	สถานีสูบน้ำถาวร						
1	สน.ปตร.คลองมหาชัย (แก้มลิง)	3	1	1	-	ขดลวดไหม้	โครงการของงบประมาณซ่อมแซม
			10	1	-	มอเตอร์ชั้	โครงการของงบประมาณซ่อมแซม
	รวม 2 เครื่อง			2	0		



## โครงการส่งน้ำและบำรุงรักษารังสิตเหนือ สำนักงานชลประทานที่ 11

ข้อมูล ณ วันที่ 1 มีนาคม 2565

ลำดับ	รายการ	ขนาด (ลบ.ม./วินาที)	เครื่องที่ ชำรุด	หมายเลขครุภัณฑ์ (เครื่อง)		สาเหตุชำรุด	หมายเหตุ
				มี	ไม่มี		
	<b>สถานีสูบน้ำถาวร</b>						
1	สน.ปตร.สระเก็บน้ำพระราม 9 คลอง 5	1	2	1	-	มอเตอร์ชำรุด	โครงการของงบประมาณซ่อมแซม
2	สน.ปตร.สระเก็บน้ำพระราม 9 คลอง 6	1	1	1	-	มอเตอร์มีเสียงดัง	โครงการของงบประมาณซ่อมแซม
	<b>รวม 2 เครื่อง</b>			<b>2</b>	<b>0</b>		



# โครงการส่งน้ำและบำรุงรักษารังสิตใต้ สำนักงานชลประทานที่ 11

ข้อมูล ณ วันที่ 1 มีนาคม 2565

ลำดับ	รายการ	ขนาด (ลบ.ม./วินาที)	เครื่องที่ ชำรุด	หมายเลขครุภัณฑ์ (เครื่อง)		สาเหตุชำรุด	หมายเหตุ
				มี	ไม่มี		
	<b>สถานีสูบน้ำถาวร</b>						
1	สน.ปตน.จุฬาลงกรณ์ (เก่า)	6	1	1	-		โครงการของงบประมาณซ่อมแซม
			3	1	-		โครงการของงบประมาณซ่อมแซม
			4	1	-		โครงการของงบประมาณซ่อมแซม
			5	1	-		โครงการของงบประมาณซ่อมแซม
			6	1	-		โครงการของงบประมาณซ่อมแซม
2	สน.ปตร.คลองหกวา	3	1	1	-		โครงการของงบประมาณซ่อมแซม
			2	1	-		โครงการของงบประมาณซ่อมแซม
3	สน.ปตร.คลอง 21	3	3	1	-		โครงการของงบประมาณซ่อมแซม
			4	1	-		โครงการของงบประมาณซ่อมแซม
	<b>เครื่องสูบน้ำกึ่งถาวร</b>						
4	สน.ปตน.จุฬาลงกรณ์ (กึ่งถาวร)	3	7	1	-		โครงการของงบประมาณซ่อมแซม
			10	1	-		โครงการของงบประมาณซ่อมแซม
5	สน.ปตน.เสาวภาพ้องศรี	3	4	1	-		โครงการของงบประมาณซ่อมแซม
			5	1	-		โครงการของงบประมาณซ่อมแซม
	<b>รวม 13 เครื่อง</b>			<b>13</b>	<b>0</b>		



# โครงการส่งน้ำและบำรุงรักษาพระองค์ไชยานุชิต

## สำนักงานชลประทานที่ 11

ข้อมูล ณ วันที่ 1 มีนาคม 2565

ลำดับ	รายการ	ขนาด (ลบ.ม./วินาที)	เครื่องที่ ชำรุด	หมายเลขครุภัณฑ์ (เครื่อง)		สาเหตุชำรุด	หมายเหตุ
				มี	ไม่มี		
	<b>สถานีสูบน้ำถาวร</b>						
1	สน.บางพระ	3	4	1	-	เครื่องสูบน้ำชำรุด	โครงการของงบประมาณซ่อมแซม
2	สน.ท่าถั่ว	6	6	1	-	เครื่องสูบน้ำชำรุด	โครงการของงบประมาณซ่อมแซม
3	สน.นางหงษ์	3	1	-	1	ท่อ Column Pipe ขาด	โครงการของงบประมาณซ่อมแซม
			2	-	1	ท่อ Column Pipe ขาด	โครงการของงบประมาณซ่อมแซม
			3	-	1	ท่อ Column Pipe ขาด	โครงการของงบประมาณซ่อมแซม
			4	-	1	ท่อ Column Pipe ขาด	โครงการของงบประมาณซ่อมแซม
	<b>เครื่องสูบน้ำกึ่งถาวร</b>						
4	สน.ท่าถั่ว	3	4	1	-	เครื่องสูบน้ำชำรุด	โครงการของงบประมาณซ่อมแซม
	<b>รวม 7 เครื่อง</b>			<b>3</b>	<b>4</b>		



# โครงการส่งน้ำและบำรุงรักษาชลหารพิจิตร สำนักงานชลประทานที่ 11

ข้อมูล ณ วันที่ 1 มีนาคม 2565

ลำดับ	รายการ	ขนาด (ลบ.ม./วินาที)	เครื่องที่ ชำรุด	หมายเลขครุภัณฑ์ (เครื่อง)		สาเหตุชำรุด	หมายเหตุ
				มี	ไม่มี		
1	สถานีสูบน้ำถาวร สน.ชลหารพิจิตร 1	3	12	1	-	ใบพัดติด	โครงการของงบประมาณซ่อมแซม
			13	1	-	ใบพัดติด	โครงการของงบประมาณซ่อมแซม
			14	1	-	มอเตอร์เสีย	โครงการของงบประมาณซ่อมแซม
			15	1	-	มอเตอร์เสีย	โครงการของงบประมาณซ่อมแซม
			16	1	-	มอเตอร์เสีย	โครงการของงบประมาณซ่อมแซม
			17	1	-	มอเตอร์เสีย	โครงการของงบประมาณซ่อมแซม
			18	1	-	ผู้ควบคุมชำรุด	โครงการของงบประมาณซ่อมแซม
			2	สน.ชลหารพิจิตร 2	3	5	-
8	-	1				มอเตอร์ชำรุด	โครงการของงบประมาณซ่อมแซม
11	-	1				มอเตอร์ชำรุด	โครงการของงบประมาณซ่อมแซม
13	-	1				มอเตอร์ชำรุด	โครงการของงบประมาณซ่อมแซม
14	-	1				มอเตอร์ชำรุด	โครงการของงบประมาณซ่อมแซม
15	-	1				มอเตอร์ชำรุด	โครงการของงบประมาณซ่อมแซม
16	-	1				มอเตอร์ชำรุด	โครงการของงบประมาณซ่อมแซม
3	สน.คลองด่าน 2	3	3	1	-	มอเตอร์ชำรุด	โครงการของงบประมาณซ่อมแซม
			8	1	-	มอเตอร์ชำรุด	โครงการของงบประมาณซ่อมแซม



# โครงการส่งน้ำและบำรุงรักษาชลหารพิจิตร สำนักงานชลประทานที่ 11

ข้อมูล ณ วันที่ 1 มีนาคม 2565

ลำดับ	รายการ	ขนาด (ลบ.ม./วินาที)	เครื่องที่ ชำรุด	หมายเลขครุภัณฑ์ (เครื่อง)		สาเหตุชำรุด	หมายเหตุ
				มี	ไม่มี		
4	สน.สุวรรณภูมิ	25	1	1	-	ลูกปืนชุดล่างชำรุด	โครงการของงบประมาณซ่อมแซม
			2	1	-	ลูกปืนชุดล่างชำรุด	โครงการของงบประมาณซ่อมแซม
			3	1	-	ชุดเกียร์ชำรุด	โครงการของงบประมาณซ่อมแซม
	รวม 19 เครื่อง			12	7		



# โครงการส่งน้ำและบำรุงรักษาเจ้าเจ็ด-บางยี่หน

## สำนักงานชลประทานที่ 11

ข้อมูล ณ วันที่ 1 มีนาคม 2565

ลำดับ	รายการ	ขนาด (ลบ.ม./วินาที)	เครื่องที่ ชำรุด	หมายเลขครุภัณฑ์ (เครื่อง)		สาเหตุชำรุด	หมายเหตุ
				มี	ไม่มี		
1	สถานีสูบน้ำถาวร สน.บางยี่หน	3	1	1	-	เครื่องสูบน้ำชำรุด	โครงการของงบประมาณซ่อมแซม
			3	1	-	เครื่องสูบน้ำชำรุด	โครงการของงบประมาณซ่อมแซม
2	สน.ดาบเงิน	0.5	2	1	-	ผู้ควบคุมชำรุด	
	รวม 3 เครื่อง			3	0		



## โครงการส่งน้ำและบำรุงรักษาพระยาบรรลือ สำนักงานชลประทานที่ 11

ข้อมูล ณ วันที่ 1 มีนาคม 2565

ลำดับ	รายการ	ขนาด (ลบ.ม./วินาที)	เครื่องที่ ชำรุด	หมายเลขครุภัณฑ์ (เครื่อง)		สาเหตุชำรุด	หมายเหตุ
				มี	ไม่มี		
1	สถานีสูบน้ำกึ่งถาวร สน.พระยาบรรลือ 2	3	1	1	-	มอเตอร์ชำรุด	อยู่ระหว่างดำเนินการซ่อมแซม
			4	1	-	มอเตอร์ชำรุด	โครงการของบประมาณซ่อมแซม
รวม 2 เครื่อง				2	0		





## โครงการส่งน้ำและบำรุงรักษาพระพิมล สำนักงานชลประทานที่ 11

ข้อมูล ณ วันที่ 1 มีนาคม 2565

ลำดับ	รายการ	ขนาด (ลบ.ม./วินาที)	เครื่องที่ ชำรุด	หมายเลขครุภัณฑ์ (เครื่อง)		สาเหตุชำรุด	หมายเหตุ
				มี	ไม่มี		
	<b>สถานีสูบน้ำถาวร</b>						
1	สน.มหาสวัสดิ์ 1	6	1	1	-	บานบังคับน้ำชำรุด	โครงการของงบประมาณซ่อมแซม
			2	1	-	บานบังคับน้ำชำรุด	โครงการของงบประมาณซ่อมแซม
			3	1	-	บานบังคับน้ำชำรุด	โครงการของงบประมาณซ่อมแซม
			4	1	-	บานบังคับน้ำชำรุด	โครงการของงบประมาณซ่อมแซม
2	สน.ปตร.บางสะบ้ายี่	1	2	1	-	มอเตอร์ลงกราวด์	โครงการของงบประมาณซ่อมแซม
3	สน.ปตร.บางกระเจียน	1	2	1	-	มอเตอร์ลงกราวด์	โครงการของงบประมาณซ่อมแซม
4	สน.ปตร.เจ๊กก้วย	1	1	1	-	มอเตอร์ลงกราวด์	โครงการของงบประมาณซ่อมแซม
5	สน.ปตร.บางแก้วฟ้า	3	1	1	-	มอเตอร์ลงกราวด์	โครงการของงบประมาณซ่อมแซม
	<b>รวม 8 เครื่อง</b>			<b>8</b>	<b>0</b>		



## โครงการส่งน้ำและบำรุงรักษาภาษีเจริญ สำนักงานชลประทานที่ 11

ข้อมูล ณ วันที่ 1 มีนาคม 2565

ลำดับ	รายการ	ขนาด (ลบ.ม./วินาที)	เครื่องที่ ชำรุด	หมายเลขครุภัณฑ์ (เครื่อง)		สาเหตุชำรุด	หมายเหตุ
				มี	ไม่มี		
	<b>สถานีสูบน้ำถาวร</b>						
1	สน.ปตร.สามบาท	1	2	1	-	เครื่องสูบน้ำชำรุด	
			3	1	-	เครื่องสูบน้ำและตู้ควบคุมชำรุด	
			4	1	-	เครื่องสูบน้ำและตู้ควบคุมชำรุด	
2	สน.ปตร.คลองตันเจริญสุข	1	1	-	1	เครื่องสูบน้ำชำรุด	โครงการของงบประมาณซ่อมแซม
			2	-	1	เครื่องสูบน้ำชำรุด	โครงการของงบประมาณซ่อมแซม
3	สน.ปตร.ไทรหลัก	1	1	-	1	ตู้ควบคุมชำรุด	โครงการของงบประมาณซ่อมแซม
4	สน.ปตร.อ้อมใหญ่	3	2	1	-	เครื่องสูบน้ำชำรุด	
5	สน.ปตร.คลองครุ	1	1	-	1	เครื่องสูบน้ำชำรุด	โครงการของงบประมาณซ่อมแซม
	<b>รวม 8 เครื่อง</b>			<b>4</b>	<b>4</b>		



# สรุปเครื่องสูบน้ำที่รื้อถอนแล้ว

ข้อมูล ณ วันที่ 1 มีนาคม 2565

ลำดับ	รายการ	ขนาด (ลบ.ม./วินาที)	จำนวน (เครื่อง)	หมายเหตุ
<b>โครงการชลประทานนนทบุรี</b>				
<b>เครื่องสูบน้ำกึ่งถาวร</b>				
1	สน.ปตร.คลองบางตลาด	3	2	รื้อถอนเก็บที่โครงการ
2	สน.ปตร.คลองอ้อมนนท์	3	2	รื้อถอนเก็บที่โครงการ
3	ปตร.บางไผ่	3	1	รื้อถอนเก็บที่โครงการ
	รวม		5	
<b>โครงการส่งน้ำและบำรุงรักษารังสิตใต้</b>				
<b>เครื่องสูบน้ำถาวร</b>				
1	สน.สมบูรณ์	3	5	รื้อถอนสร้างสถานีใหม่
	รวม		5	
<b>โครงการส่งน้ำและบำรุงรักษาพระองค์ไชยานุชิต</b>				
<b>เครื่องสูบน้ำกึ่งถาวร</b>				
1	สน.ปากตะคลอง	3	4	รื้อถอนเก็บที่โครงการ
	รวม		4	
<b>โครงการส่งน้ำและบำรุงรักษาพระยาบรรลือ</b>				
<b>เครื่องสูบน้ำกึ่งถาวร</b>				
1	สน.คลองสระ	3	1	รื้อถอนเก็บที่โครงการ
	รวม		1	



## สรุปเครื่องสูบน้ำที่รื้อถอนแล้ว (ต่อ)

ข้อมูล ณ วันที่ 1 มีนาคม 2565

ลำดับ	รายการ	ขนาด (ลบ.ม./วินาที)	จำนวน (เครื่อง)	หมายเหตุ
<b>โครงการส่งน้ำและบำรุงรักษาพระพิมล</b>				
<b>เครื่องสูบน้ำกึ่งถาวร</b>				
1	สน.มหาสวัสดิ์	3	4	รื้อถอนเก็บที่โครงการ
2	สน.ปตร.คลองโยง	3	6	รื้อถอนเก็บที่โครงการ
3	สน.ปตร.พระพิมล	3	4	รื้อถอนเก็บที่โครงการ
	รวม		14	
<b>โครงการส่งน้ำและบำรุงรักษาภาษีเจริญ</b>				
<b>เครื่องสูบน้ำถาวร</b>				
1	สน.ปตร.กระทู้มแบน	3	6	ก่อสร้างสถานีใหม่
<b>เครื่องสูบน้ำกึ่งถาวร</b>				
2	สน.ปตร.กระทู้มแบน	3	8	ก่อสร้างสถานีใหม่
	รวม		14	
	<b>รวมทั้งสิ้น</b>		<b>43</b>	





เรือเก็บวัชพืชขนาดเล็ก(รุ่นแรก) เรือนวัตกรรมกำจัดวัชพืชขนาดเล็ก(รุ่นใหม่)  
และ เรือนวัตกรรมที่ขอเพิ่มเติม ปีงบประมาณ 2564

ที่	โครงการ	รุ่นแรก			รุ่นใหม่			ขอเพิ่ม ปี 2564 (ลำ)	หมายเหตุ
		จำนวน (ลำ)	พร้อมใช้งาน (ลำ)	รอซ่อม (ลำ)	จำนวน (ลำ)	พร้อมใช้งาน (ลำ)	รอซ่อม (ลำ)		
1	โครงการชลประทานปทุมธานี	2	1	1	2*	2	-	2	*โควต้าพิเศษ สคก.
2	โครงการชลประทานนนทบุรี	3	-	3	2	2	-	3	รับเพิ่มเติม เม.ย.64/ 2 ลำ
3	โครงการชลประทานสมุทรปราการ	-	-	-	-	-	-	2	
4	โครงการชลประทานสมุทรสาคร	-	-	-	-	-	-	2	
5	โครงการส่งน้ำและบำรุงรักษารังสิตเหนือ	4	-	4	3	3	-	9	
6	โครงการส่งน้ำและบำรุงรักษารังสิตใต้	3	-	3	3	3	-	12	
7	โครงการส่งน้ำและบำรุงรักษาพระองค์ไชยานุชิต	3	-	3	2	2	-	8	
8	โครงการส่งน้ำและบำรุงรักษาชลหารพิจิตร	2	1	1	2	2	-	4	
9	โครงการส่งน้ำและบำรุงรักษาเจ้าเจ็ด-บางยี่หน	2	-	2	4	4	-	9	รับเพิ่มเติม เม.ย.64/ 2 ลำ
10	โครงการส่งน้ำและบำรุงรักษาพระยาบรรลือ	3	-	3	5	5	-	3	
11	โครงการส่งน้ำและบำรุงรักษาพระพิมล	2	-	2	2	2	-	6	
12	โครงการส่งน้ำและบำรุงรักษาภาชีเจริญ	-	-	-	1	1	-	3	
13	ส่วนเครื่องจักรกล	-	-	-	-	-	-	8	
	รวม	24	2	22	26	26	-	71	

ข้อมูล ณ วันที่ 23 กุมภาพันธ์ 2565

รายชื่อโครงการที่แจ้งขอรับการจัดสรรเรือนวัตกรรมกำจัดวัชพืชนาขนาดเล็กเพิ่มเติม  
สำนักงานชลประทานที่ 11

ที่	ชื่อโครงการ	จำนวนเรือที่ได้รับจัดสรร ปีงบประมาณ 2562	ขอรับการจัดสรรเพิ่ม ปีงบประมาณ 2564	หมายเหตุ
1	โครงการชลประทานปทุมธานี	2*	2	*โควต้าพิเศษ สคก.
2	โครงการชลประทานนนทบุรี	-	3	
3	โครงการชลประทานสมุทรปราการ	-	2	
4	โครงการชลประทานสมุทรสาคร	-	2	
5	โครงการส่งน้ำและบำรุงรักษาวังสิตเหนือ	3	9	
6	โครงการส่งน้ำและบำรุงรักษาวังสิตใต้	3	12	
7	โครงการส่งน้ำและบำรุงรักษาพระองค์ไชยานุชิต	2	8	
8	โครงการส่งน้ำและบำรุงรักษาชลหารพิจิตร	2	4	
9	โครงการส่งน้ำและบำรุงรักษาเจ้าเจ็ด-บางยี่หน	2	9	
10	โครงการส่งน้ำและบำรุงรักษาพระยาบวรลือ	2	3	
11	โครงการส่งน้ำและบำรุงรักษาพระพิมล	2	6	
12	โครงการส่งน้ำและบำรุงรักษาภาชีเจริญ	2	3	
13	ส่วนเครื่องจักรกล	-	8	
	รวม	20	71	



ส่วนเครื่องจักรกล สำนักงานชลประทานที่ 11  
สนับสนุนเครื่องจักรกลให้กับภารกิจของโครงการฯ ต่าง ๆ

ที่	ประเภทเครื่องจักร	ชื่อโครงการ	พื้นที่ปฏิบัติงาน/ภารกิจ
1	รถตัดหญ้าชุดหลัง หมายเลข รต.2799/2556	ส่วนอาคารสถานที่ ที่ 2 (ปากเกร็ด) สำนักงานเลขานุการกรม	ภายในพื้นที่กรมชลประทานปากเกร็ด
2	รถขุดดินตะขาบ หมายเลข รท.893/59	สำนักงานก่อสร้างชลประทานขนาดกลางที่ 11	งานก่อสร้างประตูระบายน้ำ โครงการประตู ระบายน้ำและสถานีสูบน้ำอ้อมตัน จังหวัดสมุทรสาคร
3	รถขุดดินตะขาบ หมายเลข รท.892/56	โครงการก่อสร้าง สำนักงานชลประทานที่ 11	งานก่อสร้างกำแพงกันน้ำ ปากคลองลากค้อน ต.สามเมือง อ.ลาดบัวหลวง จ. พระนครศรีอยุธยา
4	รถขุดดินตะขาบ หมายเลข รท.859/53	โครงการก่อสร้าง สำนักงานชลประทานที่ 11	งานก่อสร้างอาคารบังคับน้ำ คลองยายหลัด ต.บางยาง อ.กระทุ่มแบน จ.สมุทรสาคร
5	รถขุดดินตะขาบชนิดแขนยาว หมายเลข รท. 937/62	โครงการส่งน้ำและบำรุงรักษาชลหารพิจิตร	งานกำจัดวัชพืชในเขตพื้นที่ โครงการส่งน้ำและบำรุงรักษาชลหารพิจิตร

ข้อมูล ณ วันที่ 23 กุมภาพันธ์ 2565