



รายงานสรุปสถานการณ์น้ำช่วงฤดูฝน และการบริหารจัดการ ปี 2564/65 โครงการส่งน้ำและบำรุงรักษาพระองค์ไชยานุชิต สำนักงานชลประทานที่ 11 กรมชลประทาน



การระบายน้ำ

ข้อมูลการระบายน้ำ ณ วันที่ 1 สิงหาคม 2565

อาคาร ชป.	เริ่มระบาย	เกณฑ์ควบคุมระดับน้ำ (ด้านใน)				การระบายน้ำ										รวม (ลบ.ม.)	สะสม (ลบ.ม.)	แนวโน้ม สถานการณ์
		เกณฑ์ ส.ค. (ม.รทก.)	ระดับน้ำ ปัจจุบัน (ม.รทก.)	เทียบเกณฑ์		ปตร.			สถานีสูบน้ำ			เครื่องสูบกักถาวร/เคลื่อนที่						
				ต่ำกว่า (ม.รทก.)	สูงกว่า (ม.รทก.)	ขนาด (เมตร)	จำนวน (บาน)	ปริมาณน้ำ (ลบ.ม.)	ขนาด (cms)	จำนวน (เครื่อง)	ปริมาณน้ำ (ลบ.ม.)	ขนาด (cms)	จำนวน (เครื่อง)	ปริมาณน้ำ (ลบ.ม.)				
ปตร.บางชนาก	4 ก.ค.65	0.60	0.46	0.14	-	6	1	279,802	3	2	0	3	2	388,800	668,602	16,768,807	ปกติ	
สน.ปากคลองช้างค้ำ	12 ก.ค.65								3	2	388,800				388,800	4,330,800	ปกติ	
ปตร.ประจักษ์	25 ก.ค.65	1.00	0.76	0.24	-	4	1	633,352	1	2	75,600				708,952	4,649,588	ปกติ	
ปตร.บางโรง	25 ก.ค.65	1.00	0.80	0.20	-	4	1	0	1	2	0				0	1,119,391	ปกติ	
ปตร.บ้านใหม่	3 ก.ค.65	0.50	0.22	0.28	-	4	2	599,600	3	4	0				599,600	21,007,745	ปกติ	
ปตร.ท่าไผ่	1 ก.ค.65	0.50	0.23	0.27	-	8	1	703,774				3	4	0	703,774	20,668,485	ปกติ	
สน.ท่าไผ่ 1	2 ก.ค.65								3	4	0				0	4,816,800	ปกติ	
สน.ท่าไผ่ 2	22 ก.ค.65								3	4	0				0	2,656,800	ปกติ	
ปตร.บางพระ	3 ก.ค.65	0.50	0.18	0.32	-	6	1	0	3	4	0				0	13,797,866	ปกติ	
ปตร.ท่าถั่ว	3 ก.ค.65	0.40	0.20	0.20	-	6	2	747,655	6	6	0	3	4	0	747,655	23,508,324	ปกติ	
ปตร.คลองใหม่อุดมดี	22 ก.ค.65	0.40	0.15	0.25	-	4	1	122,400							122,400	975,600	ปกติ	
ปตร.ปากตะคลอง	3 ก.ค.65	0.10	0.11	-	0.01	6	1	0	15	2	108,000	3	4	0	108,000	4,951,800	เฝ้าระวัง	
ปตร.เทพรังสรรค์	27 มิ.ย.65	0.00	-0.05	0.05	-	6	1	0	3	4	162,000	3	4	0	162,000	9,741,600	ปกติ	
ปตร.นางหงษ์	19 มิ.ย.65	0.00	0.00	0.00	-	6	1	0	3	4	475,200	3	4	0	475,200	16,718,400	ปกติ	
รวม								3,086,583			1,209,600			388,800	4,684,983	145,712,005		

การเฝ้าระวังติดตามสถานการณ์น้ำ

สถานการณ์น้ำ คบ.พระองค์ไชยานุชิต วันที่ 1 สิงหาคม 2565 เวลา 13.00 น.

ลำดับที่	สถานี	ระดับน้ำ (ม.รทก.)		เทียบกับเกณฑ์กักเก็บ (ม.)		การระบายน้ำ				ปริมาณสถานี	หมายเหตุ	
		ด้านใน	ด้านนอก	ต่ำกว่า	สูงกว่า	ผ่านปตร.	สถานีสูบน้ำ		เครื่องสูบน้ำเคลื่อนที่			
							ขนาด	จำนวน	ขนาด			จำนวน
1	ปตร.บางขนาก	+0.52	+0.52	0.08		ปิดบาน	3cms	2	3cms	2	เพิ่มขึ้น	
2	ปตร.ท่าไข่	+0.03	-0.10	0.47		ปิดบาน	3cms		3cms		ลดลง	
3	ปตร.ท่าถั่ว	+0.11	-0.10	0.29		ยกบานพื้นน้ำ	6cms		3cms		ลดลง	
4	ปตร.ปากตะคลอง	+0.10	-0.41	0.00			15cms		3cms	1	เพิ่มขึ้น	
5	ปตร.เทพรังสรรค์	-0.03	-0.23	0.03			3cms	2	12 นิ้ว		เพิ่มขึ้น	
6	ปตร.นางหงษ์	-0.02	-0.37	0.02			3cms	1	3cms		คงที่	

แผนเตรียมความพร้อม เพิ่มประสิทธิภาพการระบายน้ำ ปตร.สน.บางขนาก

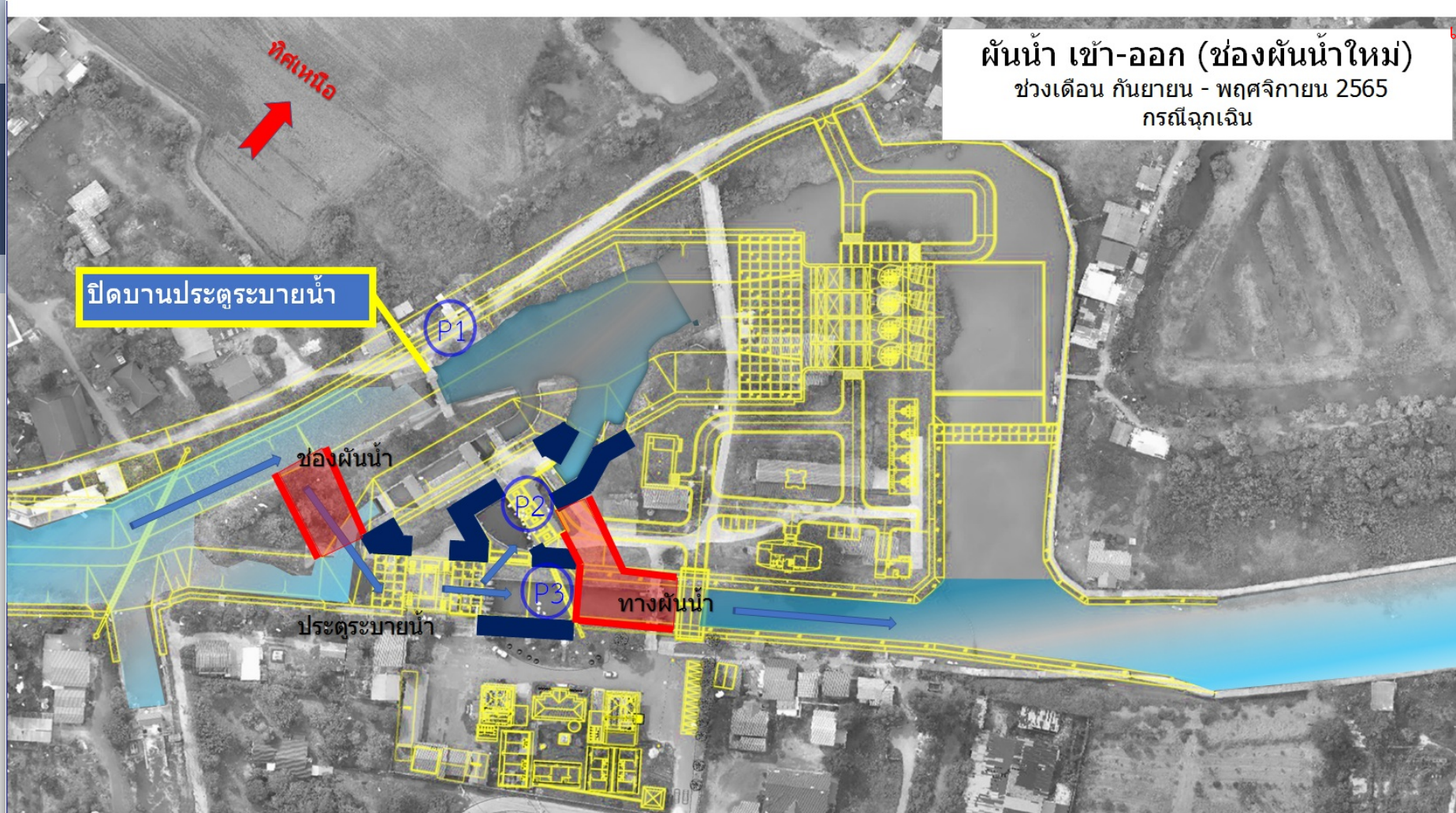
เครื่องสูบน้ำกึ่งถาวร ขนาด 3 ลบ.ม./วิ. จำนวน 4 เครื่อง

เครื่องสูบน้ำ สน.บางขนาก 2 ขนาด 3 ลบ.ม./วิ. จำนวน 6 เครื่อง อยู่ระหว่างติดตั้งหม้อแปลงไฟฟ้า

ติดตั้งเครื่องสูบน้ำกึ่งถาวร ขนาด 3 ลบ.ม./วิ. เพิ่มเติม จำนวน 10 เครื่อง (กสญ.9=5เครื่อง, สคก.=5เครื่อง)

คาดว่าจะแล้วเสร็จสิ้นเดือน มิ.ย. 2565 รวมเครื่องสูบน้ำทั้งหมด 20 เครื่อง





- Ⓟ P1 ปตร. บางขนาด ติดตั้ง Pump 3 cms. จำนวน 4 เครื่อง อัตราการสูบน้ำรวม 12 cms.
- Ⓟ P2 สถานีสูบน้ำบางขนาด 2 Pump 3 cms. จำนวน 6 เครื่อง อัตราการสูบน้ำรวม 18 cms.
- Ⓟ P3 ทางผันน้ำ ติดตั้ง Pump 3 cms. จำนวน 10 เครื่อง (เพิ่มเติม) อัตราการสูบน้ำรวม 30 cms.

ปัญหาอุปสรรค - P3 ยังไม่ได้ติดตั้ง Pump

แผนเตรียมความพร้อม เพิ่มประสิทธิภาพการระบายน้ำ ปตร.สน.พระยาวิสูตร

เครื่องสูบน้ำเติม ขนาด 3 ลบ.ม./วิ. จำนวน 4 เครื่อง ปัจจุบันสามารถใช้งานได้ทั้ง 4 เครื่อง



ปัญหาอุปสรรค - ปัจจุบันยังไม่สามารถใช้งานได้ทั้ง 4 เครื่อง

แผนงานปีงบประมาณ พ.ศ. 2566 ที่ต้องเร่งรัดดำเนินการ สำรวจ, ออกแบบ 3 งาน

ที่	ชื่องาน	ตำบล	อำเภอ	จังหวัด	งบประมาณ
1	เพิ่มประสิทธิภาพการบริหารจัดการน้ำ ประตุน้ำบึงคัดช้อน	คลองหลวงแพ่ง	เมืองฉะเชิงเทรา	ฉะเชิงเทรา	8,000,000
2	เพิ่มประสิทธิภาพการบริหารจัดการน้ำ ประตุน้ำบึงคู้	คลองหลวงแพ่ง	เมืองฉะเชิงเทรา	ฉะเชิงเทรา	8,000,000
3	เพิ่มประสิทธิภาพการบริหารจัดการน้ำ ประตุน้ำบึงบ่อห้าลูก	บางน้ำเปรี้ยว	บางน้ำเปรี้ยว	ฉะเชิงเทรา	8,000,000

สรุปผลก้าวหน้า ปรับปรุง ปตร.คลองจรเข้ข่อย

1.ชื่อรายการงาน ปรับปรุง ปตร.คลองจรเข้ข่อย โครงการส่งน้ำและบำรุงรักษาพระองค์ไชยานุชิต ตำบลคลองเปรง อำเภอมืองฉะเชิงเทรา จังหวัดฉะเชิงเทรา

2.งบประมาณ18,880,520..... บาท / สัญญาEB-พอ.สจ.01/2565.....

(ดำเนินการเอง จ้างเหมาบางส่วน จ้างเหมาทั้งโครงการ)

วันที่เริ่มสัญญา16 มิ.ย. 65..... วันที่สิ้นสุดสัญญา11 ม.ค. 66.....

3.ผลเบิกจ่าย งบม.2,796,808.91..... บาท / ร้อยละ15%..... / คงเหลือ..16,083,711.09.... บาท

คาดการณ์เบิกจ่ายจบ เดือน

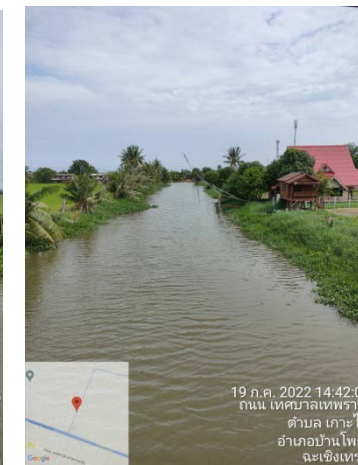
เบิกจ่ายสะสม (บาท)			คงเหลือ
กรกฎาคม	สิงหาคม	กันยายน	เงินพับ (บาท)
2,796,808.91	-	-	-

4.ผลดำเนินงาน1..... (%)

5.ปัจจุบัน ดำเนินการ / ปัญหาอุปสรรคเนื่องจากมีปัญหาในขั้นตอนเอกสารและการจัดซื้อจัดจ้าง ส่งผลให้การทำข้อผูกพันล่าช้า



19 ก.ค. 2022 14:42:15
ถนน เทศบาลเทพราช
ตำบล เกาะไร่
อำเภอบ้านโพธิ์
ฉะเชิงเทรา



19 ก.ค. 2022 14:42:01
ถนน เทศบาลเทพราช
ตำบล เกาะไร่
อำเภอบ้านโพธิ์
ฉะเชิงเทรา



19 ก.ค. 2022 14:42:19
ถนน เทศบาลเทพราช
ตำบล เกาะไร่
อำเภอบ้านโพธิ์
ฉะเชิงเทรา



19 ก.ค. 2022 14:42:22
ถนน เทศบาลเทพราช
ตำบล เกาะไร่
อำเภอบ้านโพธิ์
ฉะเชิงเทรา

คาดการณ์เบิกจ่ายงบประมาณ ไตรมาส 4

รายการ	งบประมาณ จัดสรร (บาท)	เบิกจ่าย ณ วันที่ 2 ส.ค. 65 (บาท)	% เบิกจ่าย	แผนเบิกจ่าย โครงการ %	แผนเบิกจ่าย กรม %
พรบ.65 89 รายการ	74,507,620	54,332,726	72.90%	76.04%	100%
งบกลาง 65	11,252,700	9,072,345	80.62%	100%	100%

คาดการณ์ใช้น้ำมันเพื่อเตรียมความพร้อมรับสถานการณ์น้ำหลาก

ลำดับที่	รายการเครื่องจักร	ส.ค.65	ก.ย.65	ต.ค.65	รวม(ลิตร)	รวม	ราคาน้ำมัน 30-7-65	คิดเป็นเงิน	หมายเหตุ
	น้ำมันดีเซล								
1	เครื่องสูบน้ำขนาด 8 นิ้ว หมายเลขเครื่องยนต์ 5439	5,000	5,000	5,000	15,000	15,000	35.00	525,000.00	วันละ 160 ลิตร (ชม.20 ลิตร)
	น้ำมันเบนซิน								
1	เรือกำจัดวัชพืช รว.213	620	600	620	1,840				วันละ 20 ลิตร (ชม.ละ 3 ลิตร)
2	เรือกำจัดวัชพืช รว.214	620	600	620	1,840				วันละ 20 ลิตร (ชม.ละ 3 ลิตร)
3	เรือกำจัดวัชพืช รว.344	620	600	620	1,840				วันละ 20 ลิตร (ชม.ละ 3 ลิตร)
4	เรือกำจัดวัชพืช รว.345	620	600	620	1,840				วันละ 20 ลิตร (ชม.ละ 3 ลิตร)
5	เรือกำจัดวัชพืช รว.408	620	600	620	1,840	9,200	37.91	348,772.00	วันละ 20 ลิตร (ชม.ละ 3 ลิตร)
							รวม	873,772.00	น้ำมันเชื้อเพลิง
	น้ำมันหล่อลื่น								
1	น้ำมันเครื่อง DYNAMIC COMMONRAIL(SAE 10W-30) (6ลิตร/แกลลอน)	5	5	5	15	15	1000.00	15,000	
2	น้ำมันเครื่อง DYNAMIC (SAE 15W-40)(6ลิตร/แกลลอน)	20	20	20	60	60	700.00	42,000	
3	น้ำมันเครื่อง 4T MAX SPEED 4T (1ลิตร/กระป๋อง)	10	10	10	30	30	110.00	3,300	
4	น้ำมันไฮดรอลิก HYDRAULIC ISO VG 32 (18ลิตร/แกลลอน)	3	3	3	9	9	1701.00	15,309	
							รวม	75,609	น้ำมันหล่อลื่น
							รวมทั้งสิ้น	949,381	

สรุปข้อมูลผู้บุงรูก

สรุปผู้บุงรูก โครงการส่งน้ำและบำรุงรักษาพระองศ์ไชยานุชิต รวมทุกประเภท						
สบ.	คลอง	จำนวน	ที่ราชพัสดุ	อื่นๆ	รือถอน	คงเหลือ
1	คลองข่างคันกันน้ำสายบางชนาก-ท่าไช	25	18	7	7	18
1	คลองพระองศ์ไชยานุชิต	1	1	0	0	1
1	คลองบางชนาก	10	0	10	1	9
	รวม สบ.1	36	19	17	8	28
2	คลองนครเนื่องเขต	49	0	49	49	0
2	คลองเปรง	88	0	88	88	0
2	คลองข่างคันกันน้ำสายบางชนาก-ท่าไช	13	13	0	0	13
2	คลองประเวศน์บุรีรมย์	40	0	40	40	0
	รวม สบ.2	190	13	177	177	13
3	คลองประเวศน์บุรีรมย์	3	0	3	0	3
3	คลองพระองศ์ไชยานุชิต	13	13	0	0	13
	รวม สบ.3	16	13	3	0	16
4	คลองข่างคันกันน้ำทะเล	977	443	534	534	443
4	คลองพระองศ์ไชยานุชิต	11	0	11	11	0
4	คลองสำโรง	76	0	76	76	0
	รวม สบ.4	1,064	443	621	621	443
	รวม สบ.1 - 4	1,306	488	818	806	500

การขับเคลื่อนยุทธศาสตร์กรมชลประทาน RID TEAM									
1.ตรวจสอบ	2.แจ้งเตือน1	3.แจ้งเตือน2	4.ร้องทุกข์	5.คำพิพากษา	6.บังคับคดี	7.ตั้งเจ้าพนักงาน	8.ประกาศให้รือถอน	9.นัดรือถอน	คงเหลือ
									18
									1
10	10								9
10	10								28
									0
									0
13	13								13
									0
13	13								13
									3
									13
16	16								16
									443
									0
									0
5	5								443
67	67								500



กรมชลประทาน



จบการนำเสนอ
ขอบคุณครับ

