



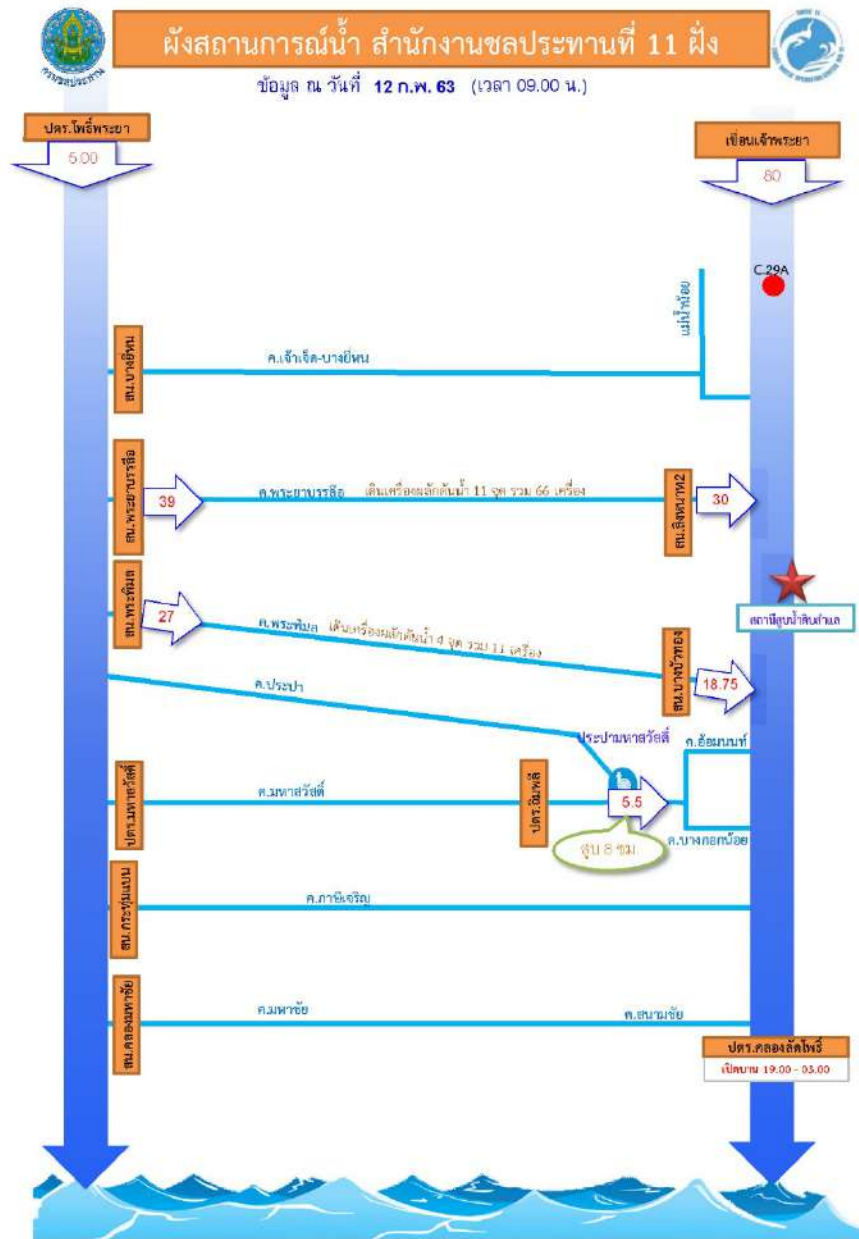
สถานการณ์น้ำ

12 กุมภาพันธ์ 2563



การดำเนินการผลักดันน้ำเค็มในแม่น้ำ เจ้าพระยา

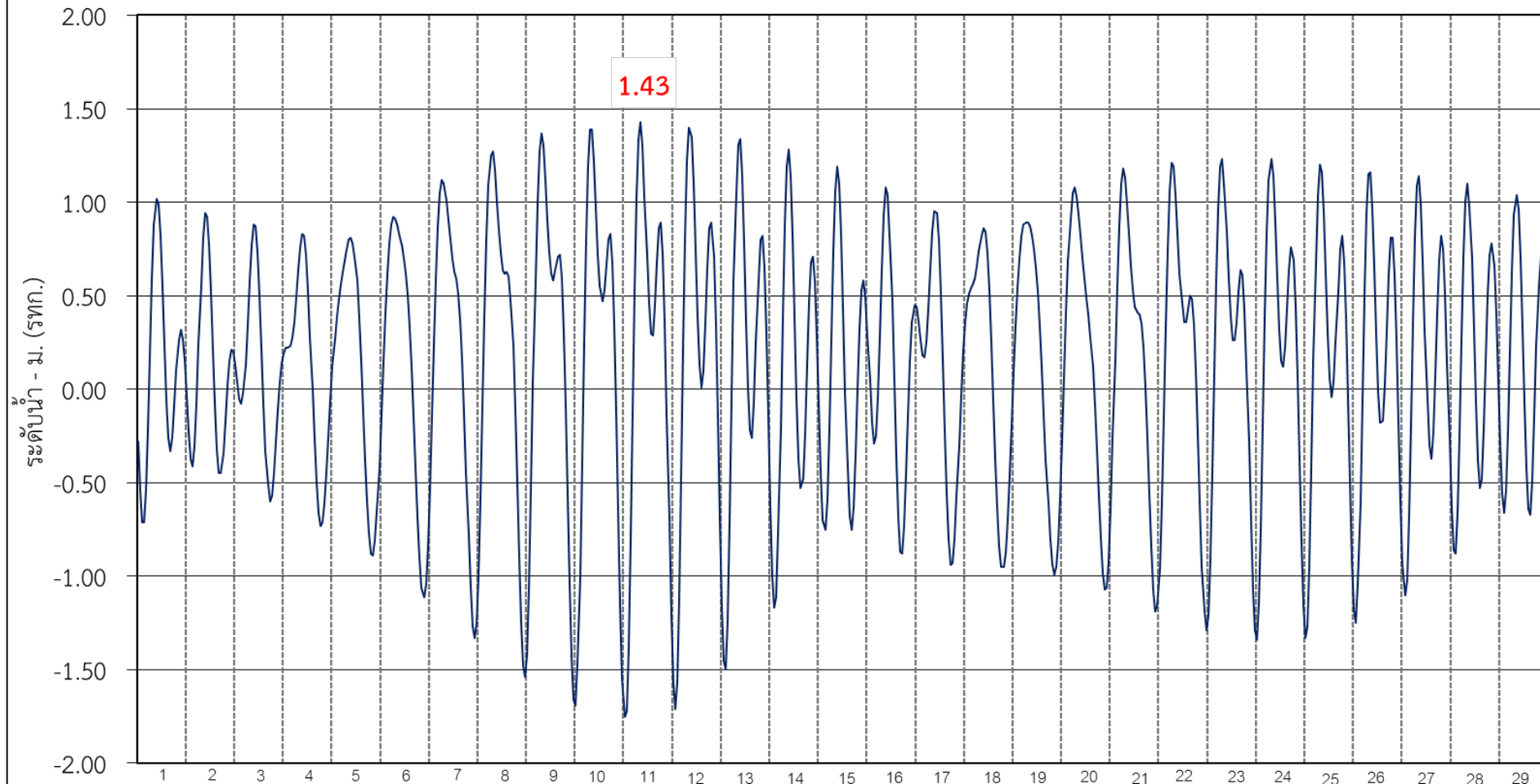
มาตรการการบริหารจัดการน้ำเพื่อแก้ไขปัญหาความเค็มในกลุ่มน้ำเจ้าพระยา



1. ระบายน้ำจากเขื่อนภูมิพล สิริภักดิ์ แคว้นน้อยบำรุงแดน และป่าสักชลสิทธิ์ รวม 17.38 ล้าน ลบ.ม.
2. ระบายน้ำท้ายเขื่อนเจ้าพระยา 80 ลบ.ม./วินาที และท้ายเขื่อนพระรามหก 5 ลบ.ม./วินาที เพื่อผลักดันค่าความเค็ม
3. ผันน้ำจากกลุ่มน้ำแม่กลองผ่านแม่น้ำท่าจีน ลงสู่แม่น้ำเจ้าพระยา ผ่านทางคลองพระยาบวรลือ 30 ลบ.ม./วินาที และคลองพระพิมล 18.75 ลบ.ม./วินาที
4. ติดตั้งเครื่องสูบน้ำและเครื่องผลักดันน้ำในคลองพระยาบวรลือ 84 เครื่อง และคลองพระพิมล 18 เครื่อง รวม 102 เครื่อง เพื่อเร่งการระบายน้ำสู่แม่น้ำเจ้าพระยา
5. บริหารจัดการน้ำที่ ปตร.คลองลัดโพธิ์อันเนื่องมาจากพระราชดำริ ตามจังหวะการขึ้นลงของน้ำทะเล
6. ระบายน้ำผ่านกาลักน้ำ และเครื่องสูบน้ำเคลื่อนที่ท้ายคลองประปามหาสวัสดิ์ บริเวณคลองปลายบาง ประมาณ 11.5 ลบ.ม./วินาที ในช่วงน้ำลง เพื่อเสริมปริมาณน้ำลงสู่แม่น้ำเจ้าพระยา
7. ประสานงานกับสำนักการระบายน้ำ กรุงเทพมหานคร หยุดสูบระบายน้ำลงแม่น้ำเจ้าพระยา ในช่วงน้ำขึ้น เพื่อป้องกันน้ำคุณภาพต่ำไหลย้อนขึ้นแม่น้ำเจ้าพระยาช่วงตอนบน
8. ประสานงานกับ กปน. ปฏิบัติการทดลองกระแทกคลื่นความเค็มในแม่น้ำเจ้าพระยาด้วยวิธี Water Hammer Operation

ระดับน้ำคาดการณ์เดือนกุมภาพันธ์ 2563 ที่สันดอนเจ้าพระยา

ระดับน้ำพยากรณ์รายชั่วโมงที่สันดอนเจ้าพระยา (สมุทรปราการ) วันที่ 1 - 29 กุมภาพันธ์ 2563



ค่าระดับน้ำสูงสุด วันที่ 11 กุมภาพันธ์ 63

เท่ากับ 1.43 ม.รทก. (ซึ่งน้อยกว่าเดือนมกราคม)

การรุกตัวของน้ำเค็มแม่น้ำเจ้าพระยาปี 2563 ค่าความเค็มสูงสุดรายวัน (เวลา 00.00-23.00 น.)

วันที่	ระดับน้ำที่ โรงไฟฟ้า พระนครใต้ (ม.ทก.)	โรงไฟฟ้า พระนครใต้	สะพานวง แหวน ตะวันออก	วัดทองคี่ง	วัดบาง นาออก	ค.สีตโพธิ์	วัดราษฎร์ บูรณะ	สะพาน ตากสิน	สะพาน พุทธ	โรงพยาบาล ศิริราช	กรม ชลประทาน สามเสน	วัดเขมาฯ	ทำนบกั้นน้ำ	คลองอ้อม นนท์	สะพาน พระนั่ง เกล้า	วัดจิงท่า (กรม ชลประทาน ปากเกร็ด)	สะพาน นวลศรี	ปากคลอง บางหลวง	วัดมะขาม	วัดนาง	วัดโลก ราม	สถานีสูบ น้ำสำแก	วัดปทุม ทอง	วัดบาง เตยนอก	วัดโมลีธรรม	วัดสวน มะม่วง	วัดสองพี่น้อง	วัดกร่าง	วัดท้าย เกาะใหญ่	วัดโพธิ์แดง เหนือ	บ.เวสต์ เฟอริจจำกัด	วัดบ้านเป็ด			
ระยะทางจากปากน้ำ (กม.)	12.0	15.6	20.0	25.0	35.0	40.0	45.9	50.0	52.1	55.9	60.8	61.5	62.2	64.0	79.5	83.7	90.8	91.0	91.2	92.4	96.0	99.1	100.5	101.2	101.8	103.8	108.5	110.0	110.8	115.3	116.0	120.0	130.0		
20/01/2563	1.16	21.23	19.63	17.71	15.51	11.11	9.73	8.10	6.97	6.40	5.36	4.03	3.84	3.65	3.16	2.13	1.85	1.37	1.36	1.33	1.15	0.61	0.35	0.23	0.17	0.17	0.16	0.15	0.15	0.15	0.14	0.14	0.14	0.12	
21/01/2563	1.08	22.37	20.81	18.92	16.77	12.46	10.54	8.28	6.71	6.18	5.22	3.99	3.81	3.63	3.18	2.23	1.97	1.53	1.52	1.49	1.28	0.68	0.39	0.26	0.19	0.19	0.18	0.16	0.15	0.15	0.14	0.14	0.14	0.12	
22/01/2563	1.32	25.31	23.17	20.59	17.65	11.75	9.69	7.27	5.58	5.17	4.43	3.47	3.34	3.20	2.85	1.91	1.65	1.22	1.21	1.18	1.01	0.50	0.30	0.21	0.17	0.17	0.16	0.15	0.15	0.15	0.14	0.14	0.14	0.12	
23/01/2563	1.47	23.59	21.64	19.30	16.62	11.26	9.22	6.82	5.15	4.78	4.11	3.24	3.12	3.00	2.68	1.81	1.57	1.17	1.16	1.13	0.96	0.45	0.28	0.21	0.17	0.17	0.16	0.15	0.15	0.15	0.14	0.14	0.14	0.12	
24/01/2563	1.50	25.82	23.40	20.48	17.14	10.47	8.57	6.33	4.77	4.52	4.07	3.48	3.40	3.31	3.10	1.84	1.50	0.93	0.91	0.89	0.76	0.37	0.25	0.20	0.17	0.17	0.16	0.15	0.15	0.15	0.14	0.14	0.14	0.13	
25/01/2563	1.56	25.00	22.86	20.29	17.35	11.47	9.58	7.36	5.81	5.35	4.51	3.43	3.28	3.13	2.73	1.85	1.61	1.20	1.19	1.17	1.04	0.64	0.37	0.24	0.18	0.18	0.17	0.16	0.15	0.15	0.15	0.14	0.14	0.14	0.12
26/01/2563	1.53	24.29	22.12	19.50	16.50	10.51	8.67	6.51	5.00	4.60	3.87	2.92	2.79	2.66	2.31	1.46	1.23	0.84	0.83	0.81	0.70	0.37	0.24	0.19	0.16	0.16	0.16	0.15	0.15	0.15	0.14	0.14	0.14	0.12	
27/01/2563	1.41	22.86	20.67	18.04	15.03	9.00	7.31	5.32	3.94	3.64	3.10	2.40	2.31	2.21	1.95	1.16	0.94	0.58	0.57	0.56	0.48	0.24	0.19	0.17	0.16	0.16	0.16	0.15	0.15	0.15	0.14	0.14	0.14	0.13	
28/01/2563	1.52	23.17	20.92	18.21	15.12	8.92	7.35	5.49	4.20	3.85	3.22	2.41	2.29	2.18	1.88	1.13	0.92	0.58	0.57	0.56	0.48	0.24	0.19	0.17	0.16	0.16	0.16	0.15	0.15	0.15	0.14	0.14	0.14	0.13	
29/01/2563	1.39	23.46	21.12	18.30	15.07	8.62	7.05	5.20	3.91	3.60	3.03	2.30	2.19	2.09	1.82	1.06	0.85	0.50	0.49	0.48	0.42	0.24	0.19	0.16	0.15	0.15	0.15	0.15	0.15	0.15	0.14	0.14	0.14	0.13	
30/01/2563	1.40	22.76	20.47	17.71	14.56	8.25	6.76	5.00	3.78	3.47	2.90	2.17	2.06	1.96	1.69	0.99	0.80	0.48	0.47	0.46	0.41	0.24	0.19	0.16	0.15	0.15	0.15	0.14	0.14	0.14	0.14	0.14	0.14	0.13	
31/01/2563	1.57	21.54	19.63	17.32	14.68	9.41	7.88	6.07	4.82	4.37	3.54	2.48	2.33	2.18	1.79	1.16	0.99	0.70	0.69	0.68	0.59	0.32	0.22	0.17	0.15	0.15	0.15	0.14	0.14	0.14	0.14	0.14	0.14	0.13	
1/02/2563	1.53	23.24	21.40	19.19	16.67	11.61	9.90	7.89	6.49	5.84	4.66	3.13	2.92	2.70	2.14	1.49	1.31	1.01	1.00	0.99	0.92	0.72	0.39	0.24	0.17	0.17	0.16	0.15	0.14	0.14	0.14	0.14	0.14	0.13	
2/02/2563	1.30	22.87	21.09	18.95	16.50	11.60	9.79	7.66	6.18	5.56	4.44	3.00	2.80	2.59	2.06	1.40	1.22	0.92	0.91	0.90	0.81	0.54	0.32	0.22	0.17	0.17	0.16	0.15	0.14	0.14	0.14	0.14	0.14	0.13	
3/02/2563	1.08	20.04	18.76	17.22	15.46	11.93	10.03	7.80	6.24	5.55	4.31	2.71	2.48	2.25	1.66	1.09	0.94	0.68	0.67	0.66	0.57	0.30	0.22	0.19	0.17	0.17	0.16	0.15	0.14	0.14	0.14	0.14	0.14	0.13	
4/02/2563	1.05	20.10	18.94	17.55	15.96	12.78	11.12	9.15	7.79	6.92	5.34	3.30	3.01	2.72	1.97	1.34	1.17	0.89	0.88	0.86	0.77	0.49	0.29	0.20	0.16	0.16	0.15	0.14	0.14	0.14	0.14	0.14	0.14	0.13	
5/02/2563	1.06	22.92	21.44	19.65	17.61	13.52	11.74	9.64	8.18	7.29	5.69	3.61	3.32	3.02	2.26	1.53	1.33	0.99	0.98	0.96	0.87	0.58	0.33	0.22	0.16	0.16	0.15	0.14	0.14	0.14	0.14	0.14	0.14	0.13	
6/02/2563	1.31	25.11	23.39	21.32	18.95	14.21	12.32	10.09	8.54	7.66	6.05	3.99	3.69	3.40	2.64	1.73	1.49	1.07	1.06	1.05	0.96	0.69	0.37	0.23	0.16	0.16	0.15	0.14	0.14	0.14	0.14	0.14	0.14	0.14	0.13
7/02/2563	1.44	24.55	22.91	20.94	18.68	14.16	12.08	9.63	7.93	7.11	5.63	3.72	3.45	3.17	2.47	1.62	1.39	1.00	0.99	0.97	0.88	0.58	0.33	0.22	0.16	0.16	0.15	0.14	0.14	0.14	0.14	0.14	0.14	0.14	0.13
8/02/2563	1.51	23.08	21.42	19.42	17.13	12.56	10.54	8.16	6.50	5.81	4.57	2.96	2.73	2.50	1.91	1.25	1.07	0.77	0.76	0.74	0.65	0.37	0.24	0.19	0.16	0.16	0.15	0.14	0.14	0.14	0.14	0.14	0.14	0.14	0.13
9/02/2563	1.64	22.85	21.22	19.27	17.03	12.55	10.58	8.26	6.64	5.94	4.67	3.03	2.80	2.56	1.96	1.28	1.10	0.79	0.78	0.77	0.69	0.45	0.27	0.19	0.15	0.15	0.15	0.14	0.14	0.14	0.14	0.14	0.14	0.13	
10/02/2563	1.77	24.39	22.16	19.46	16.39	10.23	9.97	9.67	9.46	8.54	6.87	4.72	4.42	4.11	3.32	1.98	1.62	1.01	0.99	0.98	0.95	0.83	0.42	0.24	0.15	0.15	0.15	0.14	0.14	0.14	0.14	0.14	0.14	0.13	
11/02/2563	1.63	23.01	21.66	20.03	18.17	14.44	12.15	9.45	7.57	6.80	5.40	3.59	3.33	3.07	2.41	1.55	1.32	0.93	0.92	0.91	0.82	0.57	0.32	0.21	0.15	0.15	0.15	0.14	0.14	0.14	0.14	0.14	0.14	0.13	

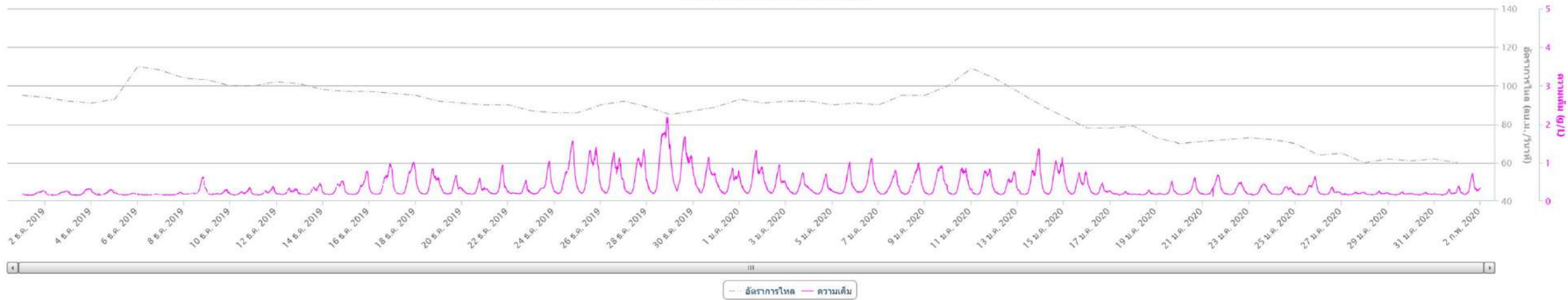
หมายเหตุ : 0.25 กรัม/ลิตร เป็นเกณฑ์เฝ้าระวังและควบคุมความเค็มของกรมชลประทาน
ใกล้สุด และ ไกลสุด วัดจากโรงไฟฟ้าพระนครใต้

ลิ่มความเค็ม 0.25 กรัม/ลิตร ใกล้สุด
(ช่วงน้ำล้น)

ลิ่มความเค็ม 0.25 กรัม/ลิตร ไกลสุด
(ช่วงน้ำขึ้น)

ที่มาข้อมูล : ฝ่ายทรัพยากรน้ำและสิ่งแวดล้อม การประปานครหลวง
<http://rwc.mwa.co.th/page/stats/>
จัดทำโดย : ฝ่ายตะกอนและคุณภาพน้ำ สบอ.

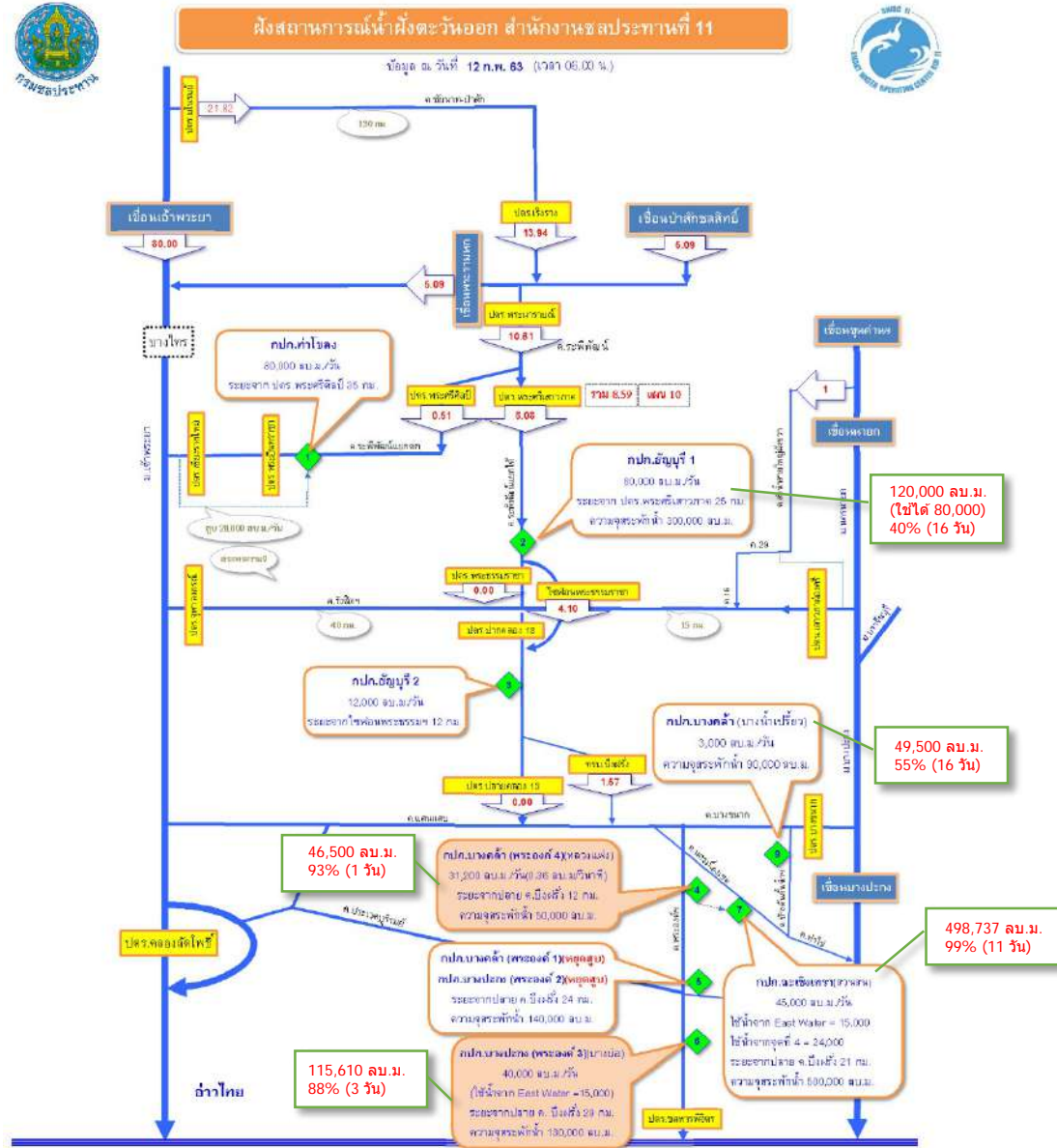
กราฟเปรียบเทียบคุณภาพน้ำ ลำคลอง
ระหว่างวันที่ 01 ธ.ค. 2019 ถึง 01 ก.พ. 2020



การสนับสนุนน้ำเพื่อการอุปโภคบริโภค ฝั่งตะวันออก



มาตรการแก้ปัญหาน้ำดิบ กบป. ในเขตจะเข็งเทรา



มาตรการหลัก

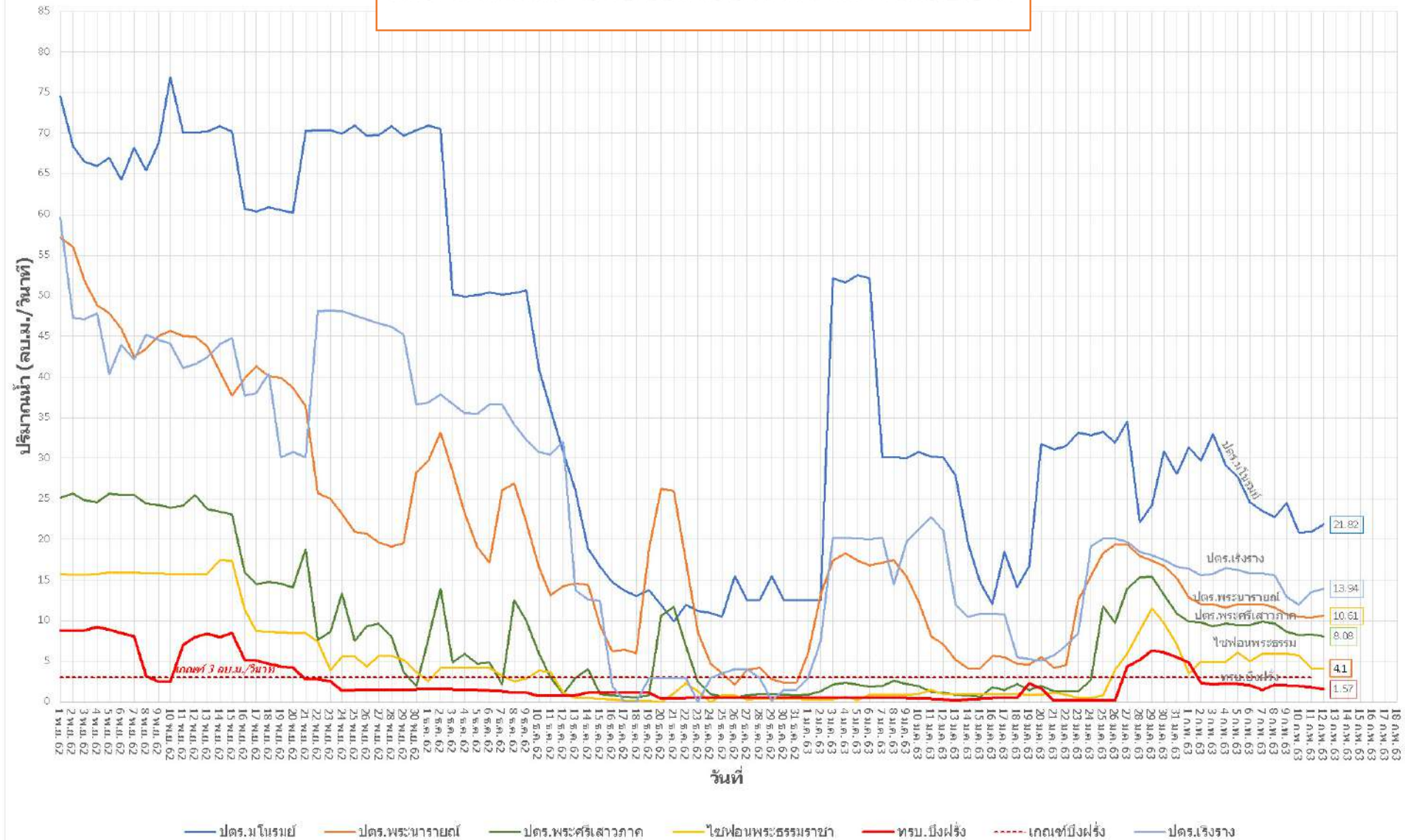
- สขบ.10 รับน้ำผ่าน ปตร.มโนรมย์ และระบายให้ สขบ.11 ผ่านคลองระพีพัฒน์แยกใต้ไม่ต่ำกว่า 8 cms
- สขบ.11 เร่งระบายน้ำท้ายบึงฝรั่งไม่น้อยกว่า 3-5 cms

มาตรการเสริม

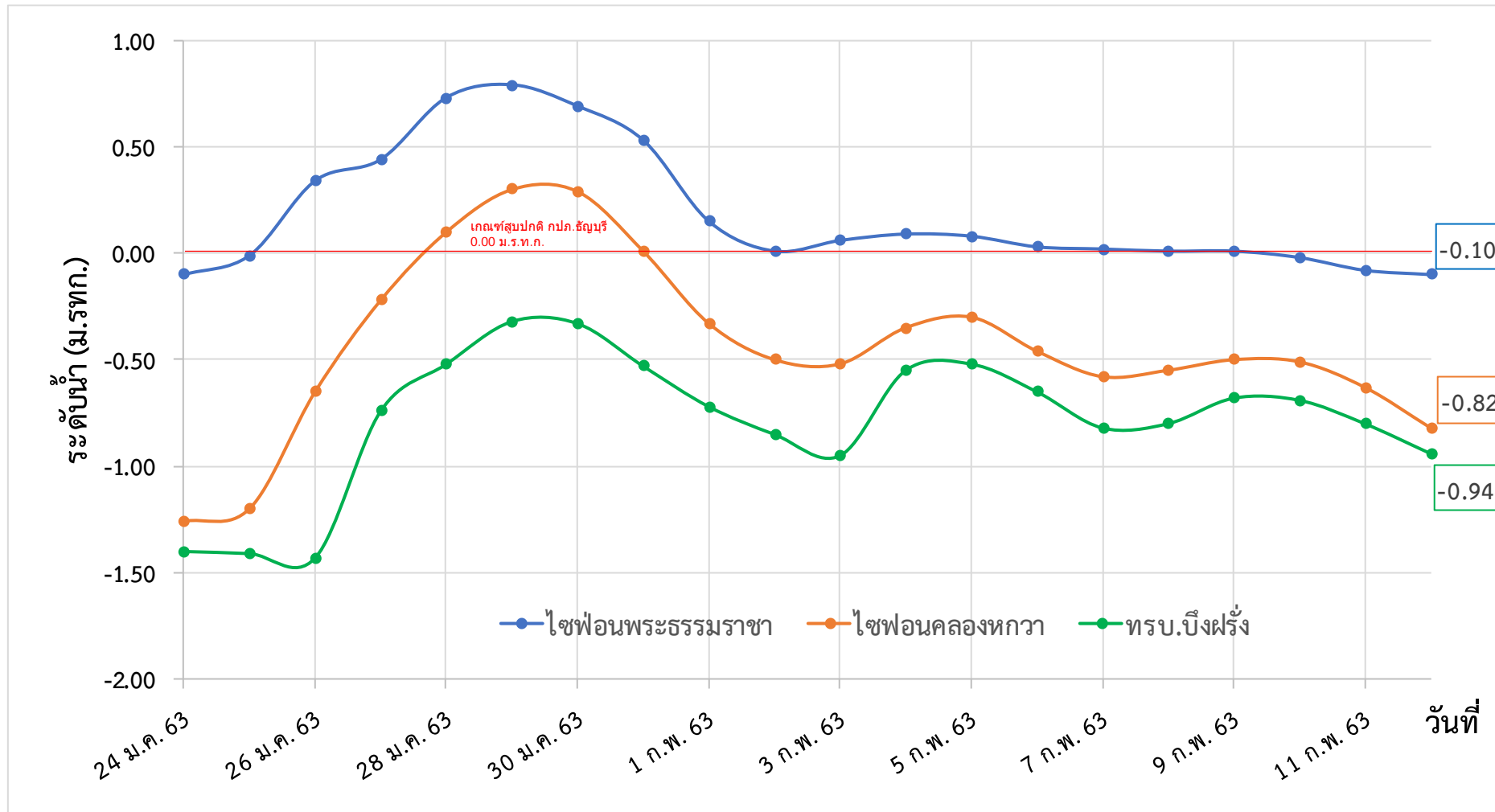
- สขบ.9 ระบายน้ำระบายน้ำผ่านคลอง 29, คลอง 15, คลองรังสิตฯ ในอัตรา 100,000 ลบ.ม./วัน (22 ม.ค. - 31 มี.ค.)
- ทำหนังสือถึงมูลนิธิชัยพัฒนา เพื่อขอพระราชทานพระวินิจฉัยในการใช้น้ำจากสระพระราม 9 เพื่อเป็นแหล่งน้ำดิบเพื่อผลิตน้ำประปาในช่วงเดือนเมษายน
- วางแผนการลำเลียงน้ำผ่านคลองประปา ผ่านคลองรังสิตฯ และลงสู่เขตโครงการฯ พระองค์ไชยานุชิต

หมายเหตุ: ผังนี้แสดงรายละเอียดเฉพาะอาคารสำหรับการบริหารจัดการน้ำเพื่อการอุปโภค-บริโภคเท่านั้น

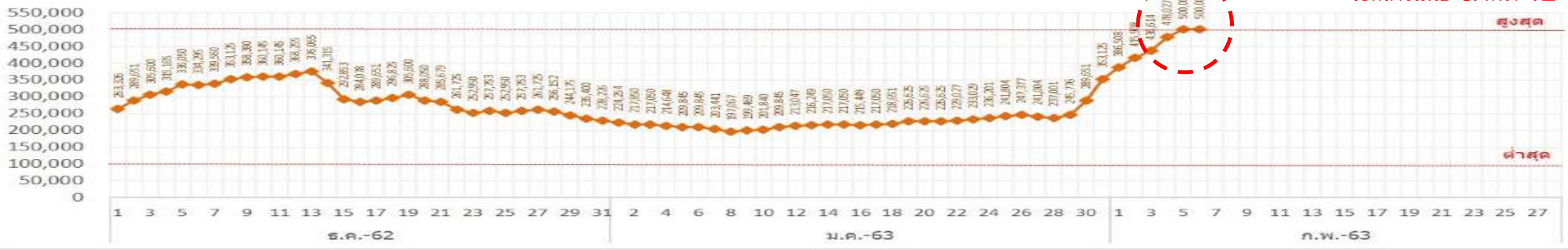
กราฟติดตามปริมาณน้ำฝิ่งตะวันออก



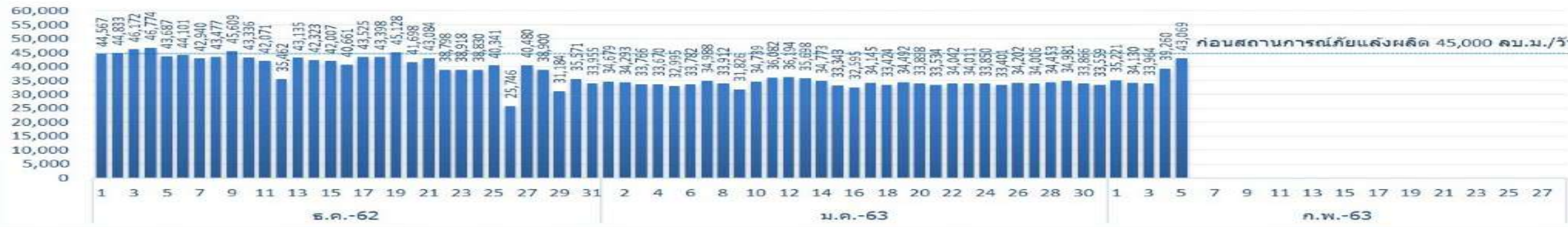
กราฟติดตามระดับน้ำฝิ่งตะวันออก



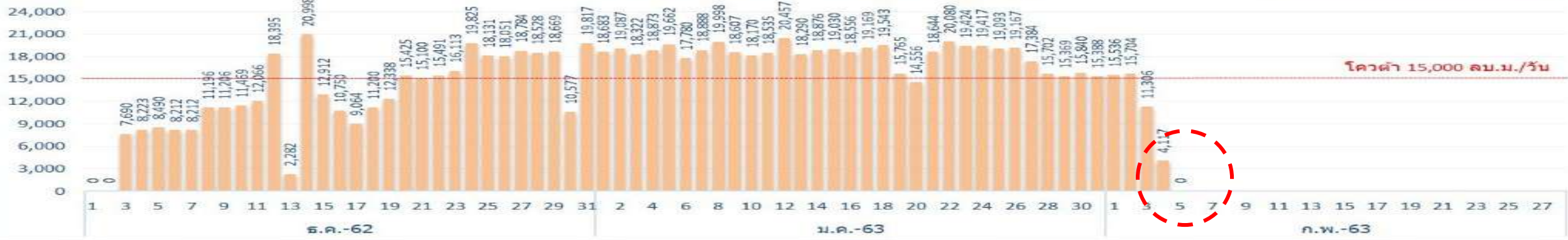
ปริมาณน้ำกักเก็บ ณ สระน้ำดิบ โรงกรองน้ำสวนสน (ลบ.ม.)
ณ เวลา 08:00 น.



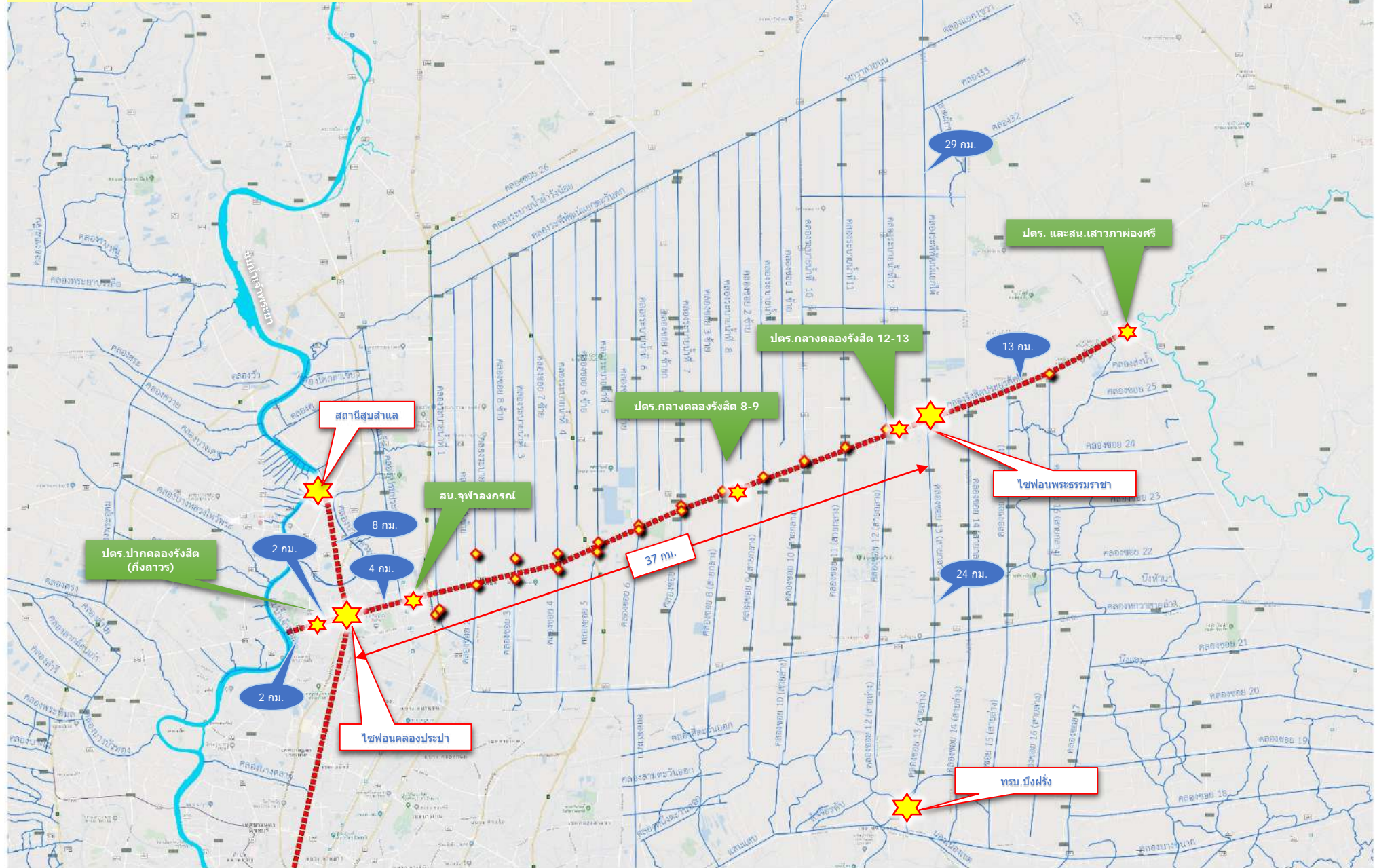
ปริมาณการผลิตน้ำประปา (ลบ.ม./วัน)



รับน้ำดิบจาก EastWater (ลบ.ม./วัน)



แผนที่แสดงเส้นทางผันน้ำจากแม่น้ำเจ้าพระยาเพื่อสนับสนุนน้ำดิบ
กปภ. ในเขตละโวจิงตรา





รายงานผลการจัดซื้อ-จัดจ้าง

เฉพาะงบรายจ่ายประจำปี-งบลงทุน

พ.ร.บ. 2563



รายงานผลการจัดซื้อ-จัดจ้าง งบประมาณ พ.ร.บ. 2563
จากระบบติดตาม Online

เอกสารแนบ 4/หน้า 2

ณ วันที่ 12 ก.พ. 63 เวลา 10:00 น.

สำนักงานชลประทานที่ 11

รายการงาน ในระบบติดตาม = 487 รายการ

ยกเลิกงาน = 5 รายการ

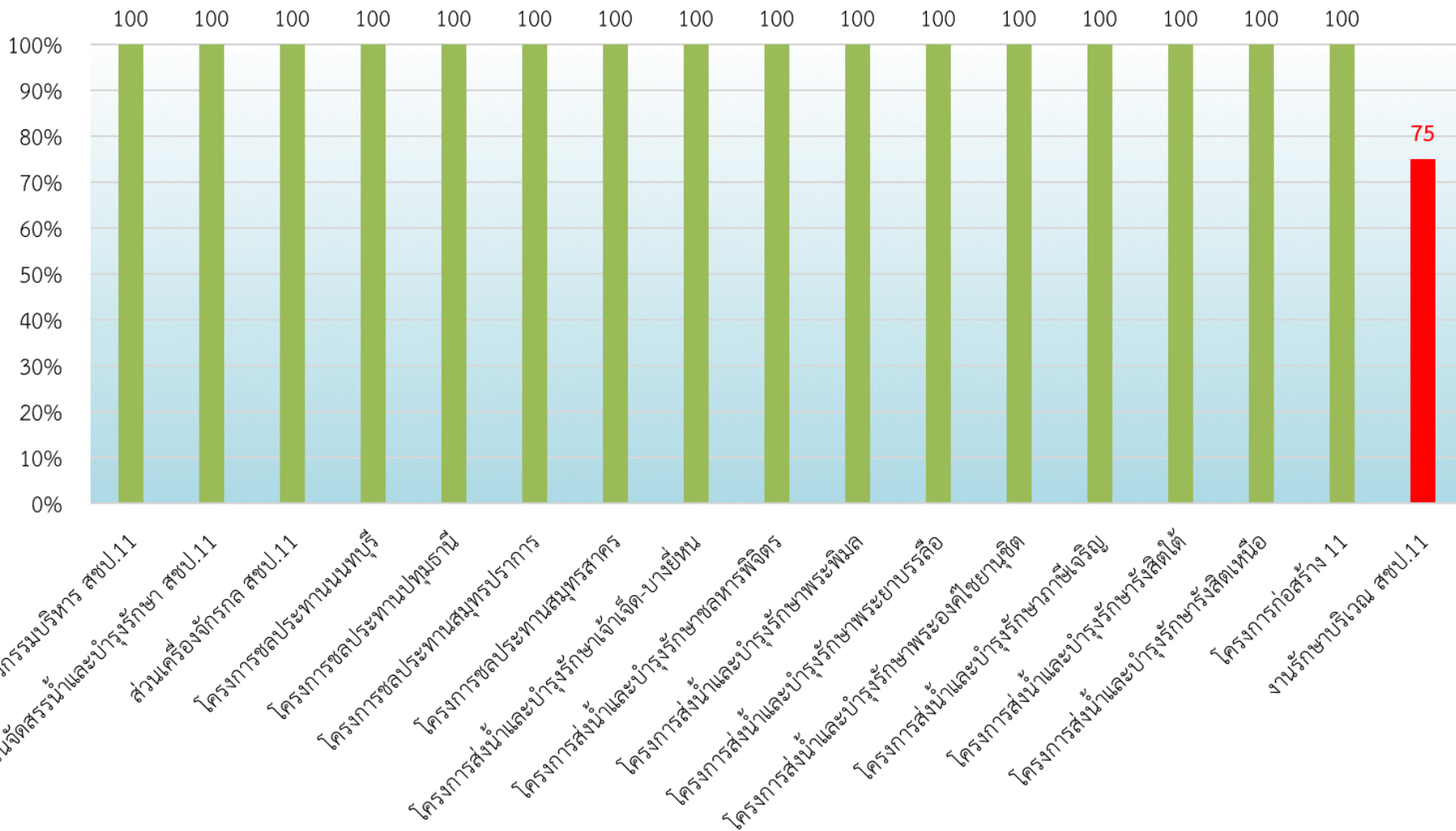
คงเหลือ = 482 รายการ

อนุมัติแผน = 481 รายการ คิดเป็น 99.79%

อนุมัติรับราคา คิดเป็น 70.60% ของรายการงาน

และ คิดเป็น 3.60% ของวงเงินรับราคาจริง

แสดงรายการตามหน่วยงานระดับโครงการวันที่ 11 ก.พ. 63





ข้อมูลทั่วไป		
ชื่อหน่วยงานระดับโครงการ	ชื่องาน / ประมาณการ	งบประมาณ ทั้งโครงการ
งานรักษาบริเวณ สชป.11	(1.864) ซ่อมแซม ทรบ. บริเวณถนนสายประธาน ความยาว 43 เมตร ฝอน2.ลก. สำนักงานชลประทานที่ 11 ตำบลบางตลาด อำเภอปาก เกร็ด จังหวัดนนทบุรี	500,000



กรมชลประทาน

เป้าหมายการเบิกจ่าย ไตรมาส 2 (40%)

เอกสารแนบ 4/หน้า 5

หน่วยงาน	รวมที่ต้องดำเนินการใน ปีงบประมาณ 2563		เป้าหมายการเบิกจ่าย ไตรมาส 2 (40%)
	จำนวน	วงเงิน	
ส่วนวิศวกรรมบริหาร สชป.11	1	13.96	5.584
ส่วนจัดสรรน้ำและบำรุงรักษา สชป.11	1	1	0.4
ส่วนเครื่องจักรกล สชป.11	2	19.21	7.684
งานรักษามริเวณ สชป.11	4	1.65	0.66
โครงการชลประทานนนทบุรี	25	56.44	22.576
โครงการชลประทานปทุมธานี	15	17.91	7.164
โครงการชลประทานสมุทรปราการ	9	4.72	1.888
โครงการชลประทานสมุทรสาคร	15	14.58	5.832
โครงการส่งน้ำและบำรุงรักษาเจ้าเจ็ด-บาง ยี่หน	14	32.11	12.844
โครงการส่งน้ำและบำรุงรักษาชลหารพิจิตร	33	46.81	18.724
โครงการส่งน้ำและบำรุงรักษาพระพิมล	35	58.91	23.564
โครงการส่งน้ำและบำรุงรักษาพระยา บรรลือ	48	48.17	19.268
โครงการส่งน้ำและบำรุงรักษาพระองค์ไช ยานุชิต	118	109.14	43.656
โครงการส่งน้ำและบำรุงรักษาภาษีเจริญ	51	46.46	18.584
โครงการส่งน้ำและบำรุงรักษารังสิตใต้	62	102.11	40.844
โครงการส่งน้ำและบำรุงรักษารังสิตเหนือ	44	129.85	51.94
โครงการก่อสร้าง 11	10	1,154.60	461.84
รวม	487	1,857.61	743.044



ผลการเบิกจ่ายงบประมาณ เงินก้อนเหลือมอบปี
จากระบบติดตาม Online

ณ วันที่ 12 ก.พ. 63 เวลา 10:00 น.

สำนักงานชลประทานที่ 11

มีงานก้อนเหลือมอบปี = 39 รายการ

เบิกจ่าย 100% = 15 รายการ

คงเหลือ = 24 รายการ



สรุปผลการขึ้นทะเบียนครุภัณฑ์เครื่องสูบน้ำ ส่วนเครื่องจักรกล สำนักงานชลประทานที่ 11

เครื่องสูบน้ำทั้งหมด (เครื่อง)	ขึ้นทะเบียนครุภัณฑ์แล้ว (เครื่อง)	ยังไม่ขึ้นทะเบียนครุภัณฑ์ (เครื่อง)
701	535	166

ข้อมูล ณ วันที่ 12 กุมภาพันธ์ 2563



กรมชลประทาน

สรุปแนวทางการขึ้นทะเบียนครุภัณฑ์เครื่องสูบน้ำและอุปกรณ์ประกอบ

ไม่เกิน ๑๐ ปี (๑๘๑ เครื่อง)

เกินกว่า ๑๐ ปี (๓๗ เครื่อง)

โครงการฯ เป็นผู้จัดหาครุภัณฑ์

หน่วยงานอื่น เป็นผู้จัดหาครุภัณฑ์

คณะทำงาน ระดับสำนัก

คณะทำงาน ระดับโครงการฯ

- จัดเตรียมเอกสารประกอบการขึ้นทะเบียนครุภัณฑ์
- รายงานความต้องการพัสดุ
 - รายงานการตรวจรับพัสดุ
 - สำเนาเล่มสัญญา
 - ยี่ห้อ/รุ่น/Serial No.
 - รูปภาพประกอบ

- ติดต่อหน่วยงานผู้จัดหาเพื่อขอเอกสารประกอบการขึ้นทะเบียนครุภัณฑ์ เช่น
- รายงานความต้องการพัสดุ
 - รายงานการตรวจรับพัสดุ
 - สำเนาเล่มสัญญา
 - ยี่ห้อ/รุ่น/Serial No.
 - รูปภาพประกอบ

๑. ผกก.ชป.๑๑
 ๒. วค.ชป.๑๑
 ๓. ปส.ชป.๑๑
 ๔. พด.ชป.๑๑
- ทำหน้าที่
กำหนดกรอบ อักษรย่อรหัสครุภัณฑ์ เลขสถานี Serial No. ฯลฯ

๑. ผคป./ผคบ.
 ๒. จน.คป./จн.คบ.
 ๓. ชก.คป./ชก.คบ.
 ๔. เจ้าหน้าที่พัสดุ
- ทำหน้าที่
จัดทำข้อมูล สํารวจ สืบค้นที่มา กำหนด Serial No. สืบราคา ณ วันจัดหา ฯลฯ



แนวทางกำหนด Serial No. เฉพาะรหัสสำนักฯ+รหัสโครงการฯ
(กรณีอายุเกินกว่า ๑๐ ปี และไม่มีข้อมูล/เอกสาร)

เอกสารแนบ 5/หน้า 4

โครงการฯ	รหัสสำนักฯ+รหัสโครงการฯ	
	ตัวเลข	ตัวอักษร
นนทบุรี	1106	11NBI
สมุทรสาคร	1107	11SKN
ปทุมธานี	1108	11PTN
สมุทรปราการ	1109	11PSK
รังสิตเหนือ	1110	11SRN
รังสิตใต้	1111	11SRS
ชลหารพิจิตร	1112	11CJ
พระองค์ไชยานุชิต	1113	11PO
เจ้าเจ็ด-บางยี่หน	1114	11CC
พระยาบรรลือ	1115	11PL
พระพิมล	1116	11PM
ภายีเจริญ	1117	11PSC



แนวทางการกำหนด Serial No. (กรณีอายุเกินกว่า ๑๐ ปี และไม่มีข้อมูล/เอกสาร)



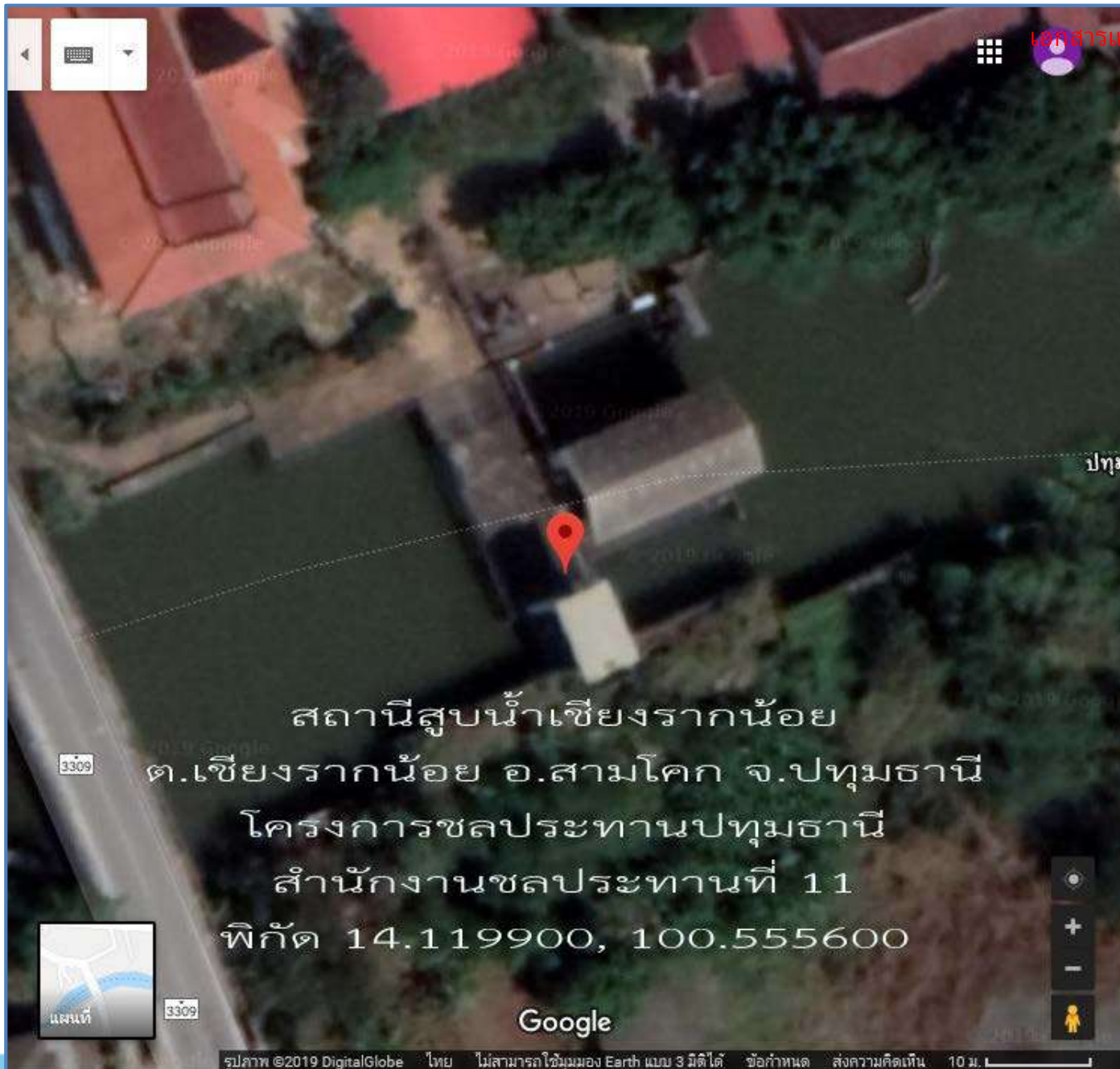


กรมชลประทาน

โครงสร้างข้อมูลผังอาคาร โครงการxxx			
FIELD NAME	TYPE	WIDTH	DESCRIPTION
NO	T	4	ลำดับที่
NAME	T	50	ชื่ออาคาร
PROJNAME	T	50	ชื่อโครงการ (โครงการส่งน้ำและบำรุงรักษาXXX)
RIDCODE	T	2	รหัสสำนักงานชลประทาน (11)
PROVCODE	T	2	รหัสจังหวัด (สมุทรปราการ=11, นครบุรี=12, ปทุมธานี=13, พระนครศรีอยุธยา=14, สระบุรี=19, ฉะเชิงเทรา=24, นครนายก=26, สุพรรณบุรี=72, นครปฐม=73, สมุทรสาคร=74)
PROJCODE	T	2	รหัสลำดับที่โครงการในสำนักงาน (ต.บ.เขตชลประทาน=01, ต.บ.นครบุรี=02, ต.บ.ปทุมธานี=03, ต.บ.สมุทรสาคร=04, ต.บ.จังหวัดเหนือ=05, ต.บ.เจ้าฉะลวยเหนือ=06, ต.บ.จังหวัดใต้=07, ต.บ.เขตทหารพิเศษ=08, ต.บ.พระนครศรีอยุธยา=09, ต.บ.พระยาบวร=10, ต.บ.พระพิบูล=11, ต.บ.ภาคเหนือ=12)
AGENCYCODE	T	2	รหัสหน่วยงาน (ส่งน้ำ=01, ชป=02)
PROJTYPE_CODE	T	2	รหัสประเภทโครงการ (ใหญ่=01, กลาง=02)
STRUCCODE	T	4	รหัสอาคาร (รหัสสำนักอาคารในโครงการอื่นๆ เช่น 0001)
PROJSTRUC	T	2	ลักษณะอาคาร (ป.ร.=01, ส.น.=02, ป.ร.ส.น.=03, ป.ต.น.=04, โจทย์=05, ทน.=06, ป.ร.ป.ต.น.=07, อาคารนิคม=08, ส.น.ป.ต.น.=09, กั้นน้ำ=10, สระ=11, ส.น.ท.น.=12, ป.ร.ป.ต.น.ส.น.=13)
START	T	4	ปีที่เริ่มก่อสร้าง (พ.ศ.)
COMPLETION	T	4	ปีที่ก่อสร้างแล้วเสร็จ (พ.ศ.)
TRANS_AGEN	T	50	ส่งมอบงานให้หน่วยงาน
TRANS_Y	T	6	ส่งมอบเมื่อ (พ.ศ.)
PROVINCE	T	50	จังหวัด (ไม่ต้องมีคำว่า จังหวัด หรือ จ. นำหน้า เช่น พระนครศรีอยุธยา, นครปฐม เป็นต้น)
AMPHOE	T	50	อำเภอ (ไม่ต้องมีคำว่า อำเภอ หรือ อ. นำหน้า เช่น บางกรูด เป็นต้น)
TUMBOL	T	50	ตำบล (ไม่ต้องมีคำว่า ตำบล หรือ ต. นำหน้า เช่น บางพลู เป็นต้น)
VILLAGE	T	50	หมู่บ้าน (ไม่ต้องมีคำว่า หมู่บ้าน หรือ ม. นำหน้า เช่น สะพานมิตรภาพ 3 เป็นต้น)
SECTOR	T	2	ฝ่ายส่งน้ำ (เช่น 01, 02 เป็นต้น)
ZONE	T	2	โซน (เช่น 01, 02 เป็นต้น)
BASIN	T	20	ลุ่มน้ำ (เช่น ชำลิม, เจ้าพระยา เป็นต้น)
BASINCODE	T	2	รหัสลุ่มน้ำ (เจ้าพระยา = 10, ฉะเชิงเทรา = 11, ป่าสัก = 12, ชำลิม = 13)
UTM_E	D	10,2	พิกัดราบทางตะวันออก
UTM_N	D	10,2	พิกัดราบทางเหนือ
LAT	D	10,2	LAT (พิกัดละติจูด 6 ตำแหน่ง)
LONG	D	10,2	LONG (พิกัดลองจิจูด 6 ตำแหน่ง)
UTMZONE	T	2	โซนค่าระบบแผนที่การ 1:50,000 (สรุป 11 ท่อค่า "47" ทั้งหมด)
MAPSHEET	T	10	ระวางแผนที่ 1:50,000
GATE1_NO	D	10,2	จำนวนช่องบานประตู (จุดที่ 1)(ช่อง)
GATE1_TYPE	T	20	ชนิดของบานประตู (จุดที่ 1) (บานโค้ง,บานตรง)
GATE1_W	D	10,2	ความกว้างบานประตู(จุดที่ 1)(ม.)
GATE1_H	D	10,2	ความสูงบานประตู(จุดที่ 1)(ม.)
GATE2_NO	D	10,2	จำนวนช่องบานประตู (จุดที่ 2)(ช่อง)
GATE2_TYPE	T	20	ชนิดของบานประตู (จุดที่ 2) (บานโค้ง,บานตรง)
GATE2_W	D	10,2	ความกว้างบานประตู(จุดที่ 2)(ม.)
GATE2_H	D	10,2	ความสูงบานประตู(จุดที่ 2)(ม.)
O_MAX	D	10,2	อัตราการระบายน้ำสูงสุด (ลิตร/วินาที)
SILL_Level	D	10,2	ระดับธรณี (ม.ทก.)
RETN_WL	D	10,2	ระดับน้ำเก็บ (ม.ทก.)
SHUTT_Level	D	10,2	ระดับลิ้นบาน (ม.ทก.)
FOOT_Level	D	10,2	ระดับสันตอม่อ (ม.ทก.)
WINGWALL_Level	D	10,2	ระดับกำแพงเข็ (ม.ทก.)
PUMP_QMAX	D	10,2	อัตราการสูบน้ำสูงสุด (ลบ.ม./วิ)
PUMP_NO	D	10,2	จำนวนเครื่องสูบน้ำการ (เครื่อง)
PUMP_Q	D	10,2	ขนาดเครื่องสูบน้ำการ (ลบ.ม./วิ)
PUMP_HP_NO	D	10,2	จำนวนเครื่องสูบน้ำที่ถาวร (เครื่อง)
PUMP_HP_Q	D	10,2	ขนาดเครื่องสูบน้ำที่ถาวร (ลบ.ม./วิ)
WINCH	T	15	เครื่องยก
WINCH_NO	T	3	จำนวนเครื่องยก (เครื่อง)
RAIN_STA	D	10,2	RAIN_STA (มีการรายงาน=1, ไม่มีการรายงาน=0)
ALERT	D	10,2	ALERT (มีการรายงาน=1, ไม่มีการรายงาน=0)
CPY_SIT	D	10,2	สถานที่ตั้งเจ้าพระยา (มีการรายงาน=1, ไม่มีการรายงาน=0)
Drainage	D	10,2	การระบาย (มีการรายงาน=1, ไม่มีการรายงาน=0)
DRAIN_TO	T	20	ระบายน้ำสู่ (เช่น เจ้าพระยาฝั่งตะวันตก, เจ้าพระยาฝั่งตะวันออก, ชำลิม, บางปะหัน, นครนายก, อ่าวไทย, คลอง...(ระบุชื่อคลอง...))
SIDE	T	10	ฝั่งแม่น้ำเจ้าพระยา (ตะวันตก, ตะวันออก)
REMARK	T	20	หมายเหตุ



กรมชลประทาน



สถานีสูบน้ำเชียงรากน้อย
ต.เชียงรากน้อย อ.สามโคก จ.ปทุมธานี
โครงการชลประทานปทุมธานี
สำนักงานชลประทานที่ 11





สถานีสูบน้ำเชียงรากน้อย
ต.เชียงรากน้อย อ.สามโคก จ.ปทุมธานี
โครงการชลประทานปทุมธานี
สำนักงานชลประทานที่ 11



กรมชลประทาน







1108001MDB01



กรมชลประทาน



1108001MC01



กรมชลประทาน

สารสนเทศกำหนด

โครงการชลประทานจังหวัด		
11	01	0000 จังหวัดสมุทรปราการ(11)
11	02	0000 จังหวัดนนทบุรี (12)
11	03	0000 จังหวัดปทุมธานี(13)
11	04	0000 จังหวัดสมุทรสาคร(74)
โครงการชลประทานขนาดใหญ่		
11	05	0000 โครงการส่งน้ำและบำรุงรักษารังสิตเหนือ จ.อยุธยา
11	07	0000 โครงการส่งน้ำและบำรุงรักษารังสิตใต้ จ.ปทุมธานี
11	08	0000 โครงการส่งน้ำและบำรุงรักษาชลหารพิจิตร จ.สมุทรปราการ
11	09	0000 โครงการส่งน้ำและบำรุงรักษาพระองค์ไชยานุชิต จ.ฉะเชิงเทรา
11	06	0000 โครงการส่งน้ำและบำรุงรักษาเจ้าเจ็ดบางยี่หน จ.อยุธยา
11	10	0000 โครงการส่งน้ำและบำรุงรักษาพระยาบวรลือ จ.นนทบุรี
11	11	0000 โครงการส่งน้ำและบำรุงรักษาพระพิมล จ.นครปฐม
11	12	0000 โครงการส่งน้ำและบำรุงรักษาภาษีเจริญ จ.สมุทรสาคร



สรุปจำนวนเครื่องสูบน้ำที่ยังไม่มีทะเบียนครุภัณฑ์ แยกตามโครงการฯ

ลำดับที่	โครงการฯ	จำนวน (สถานี)	จำนวนเครื่องสูบน้ำ (เครื่อง)			
			อยู่ระหว่างขึ้น ทะเบียนฯ	ข้อมูลพร้อม ขึ้นทะเบียนฯ	ไม่มีข้อมูล/ ข้อมูลไม่ครบ	รวม
1	โครงการชลประทานปทุมธานี	2	-	-	3	3
2	โครงการชลประทานนนทบุรี	25	30	-	20	50
3	โครงการชลประทานสมุทรสาคร	-	-	-	-	-
4	โครงการส่งน้ำและบำรุงรักษารังสิตใต้	-	-	-	-	-
5	โครงการส่งน้ำและบำรุงรักษาพระองค์ไชยานุชิต	9	18	-	6	24
6	โครงการส่งน้ำและบำรุงรักษาชลหารพิจิตร	3	40	-	20	60
7	โครงการส่งน้ำและบำรุงรักษาเจ้าเจ็ด-บางยี่หน	1	2	-	-	2
8	โครงการส่งน้ำและบำรุงรักษาพระยาบรรลือ	-	-	-	-	-
9	โครงการส่งน้ำและบำรุงรักษาพระพิมล	4	10	-	7	17
10	โครงการส่งน้ำและบำรุงรักษาภาษีเจริญ	4	8	-	2	10
	รวม	48	108	0	58	166



โครงการชลประทานปทุมธานี

ลำดับ ที่	สถานที่ตั้ง	ขนาด (ม ³ / _ร)	จำนวน (เครื่อง)	อายุ (ปี)	เอกสารประกอบการขึ้นทะเบียนครุภัณฑ์							หน่วยงาน จัดซื้อจัดจ้าง	หมายเหตุ
					รายงานความ ต้องการพัสดุ	Spec.	ตำแน เล่มสัญญา	ใบส่งของ	Serial Number	รายงานการ ตรวจรับพัสดุ	รูปภาพ ประกอบ		
1	ปตร.สน.คลองพิบูล	3	1	15	-	-	-	-	-	-	-		รอเอกสารประกอบ
2	ปตร.สน.คลองยายชู	1	2	15	-	-	-	-	-	-	-	คส.11	รอเอกสารประกอบ
	รวม		3										



โครงการชลประทานนนทบุรี

ลำดับ ที่	สถานที่ตั้ง	ขนาด ($\frac{m^3}{s}$)	จำนวน (เครื่อง)	อายุ (ปี)	เอกสารประกอบการขึ้นทะเบียนครุภัณฑ์							หน่วยงาน จัดซื้อจัดจ้าง	หมายเหตุ
					รายงานความ ต้องการที่สุด	Spec.	ตำแน่ง เดิมสัญญา	ใบส่งของ	Serial Number	รายงานการ ตรวจรับที่สุด	รูปภาพ ประกอบ		
1	ปตร.สน.คลองธรรมบาล	1	2	9	✓	✓	✓	✓	✓	✓	✓	คป.นนทบุรี	ลงระบบเรียบร้อยแล้ว
2	ปตร.สน.คลองบางไฟใหญ่	0.5	2	2	✓	✓	✓	✓	✓	✓	✓	คป.นนทบุรี	ลงระบบเรียบร้อยแล้ว
3	ทรบ.สน.คลองยายปั้น	0.3	1	9	✓	✓	✓	✓	✓	✓	✓	คป.นนทบุรี	ลงระบบเรียบร้อยแล้ว
4	ทรบ.สน.คลองยายชิ้น	0.3	1	8	✓	✓	✓	✓	✓	✓	✓	คป.นนทบุรี	ลงระบบเรียบร้อยแล้ว
5	ทรบ.สน.คลองผู้ใหญ่พิก	0.3	1	8	✓	✓	✓	✓	✓	✓	✓	คป.นนทบุรี	ลงระบบเรียบร้อยแล้ว
6	ปตร.สน.คลองอ้อมนนท์	3	3	8	✓	✓	✓	✓	✓	✓	✓	คส.11	ลงระบบเรียบร้อยแล้ว
7	ทรบ.สน.คลองยายถ้วน	0.3	1	7	✓	✓	✓	✓	✓	✓	✓	คป.นนทบุรี	ลงระบบเรียบร้อยแล้ว
8	ทรบ.สน.คลองลำประโดง	0.3	1	7	✓	✓	✓	✓	✓	✓	✓	คป.นนทบุรี	ลงระบบเรียบร้อยแล้ว
9	ทรบ.สน.คลองยายโตน	0.3	1	7	✓	✓	✓	✓	✓	✓	✓	คป.นนทบุรี	ลงระบบเรียบร้อยแล้ว
10	ทรบ.สน.คลองยายล้อม	0.3	1	7	✓	✓	✓	✓	✓	✓	✓	คป.นนทบุรี	ลงระบบเรียบร้อยแล้ว
11	ทรบ.สน.คลองโรงขาก่า	0.3	1	7	✓	✓	✓	✓	✓	✓	✓	คป.นนทบุรี	ลงระบบเรียบร้อยแล้ว
12	ปตร.สน.คลองบางเลน	0.3	1	7	✓	✓	✓	✓	✓	✓	✓	คป.นนทบุรี	ลงระบบเรียบร้อยแล้ว
13	ปตร.สน.คลองแหลมเหนือ	1	2	7	✓	✓	✓	✓	✓	✓	✓	คป.นนทบุรี	ลงระบบเรียบร้อยแล้ว

โครงการชลประทานนนทบุรี (ต่อ)

ลำดับ ที่	สถานที่ตั้ง	ขนาด ($\frac{m^3}{s}$)	จำนวน (เครื่อง)	อายุ (ปี)	เอกสารประกอบการขึ้นทะเบียนครุภัณฑ์							หน่วยงาน จัดซื้อจัดจ้าง	หมายเหตุ
					รายงานความ ต้องการวัสดุ	Spec.	ตำแน่ง เดิมสัญญา	ใบส่งของ	Serial Number	รายงานการ ตรวจรับวัสดุ	รูปภาพ ประกอบ		
14	ปตร.สน.คลองข่อย	1	2	7	✓	✓	✓	✓	✓	✓	✓	คป.นนทบุรี	ลงระบบเรียบร้อยแล้ว
15	ปตร.คลองไทร	1	2	7	✓	✓	✓	✓	✓	✓	✓	คป.นนทบุรี	ลงระบบเรียบร้อยแล้ว
16	อาคารบังคับน้ำคลองวัดจันทร์	0.3	1	7	✓	-	✓	✓	-	✓	✓	คป.นนทบุรี	อยู่ระหว่างจัดหาเอกสาร
17	อาคารบังคับน้ำคลอง ม.ศรี บัณฑิต 3	0.3	1	7	✓	-	✓	✓	-	✓	✓	คป.นนทบุรี	อยู่ระหว่างจัดหาเอกสาร
18	ปตร.สน.บางตะไนย์	1	2	7	✓	✓	✓	✓	✓	✓	✓	คป.นนทบุรี	ลงระบบเรียบร้อยแล้ว
19	ปตร.คลองบางกรวย	3	3	5	-	-	-	-	-	-	-	สกก.11	รอเอกสารประกอบ
20	ปตร.คลองบางบัวทอง	6	6	4	-	-	-	-	-	-	-	สกก.11	รอเอกสารประกอบ
21	ปตร.วัดค้างคาว	0.5	1	2	✓	✓	✓	✓	✓	✓	✓	คป.นนทบุรี	ลงระบบเรียบร้อยแล้ว
22	ปตร.คลองพระอุดม	3	10	4	-	-	-	-	-	-	-	สกก.11	รอเอกสารประกอบ
23	ปตร.คลองบางไผ่	1	1	2	✓	✓	✓	-	-	✓	✓	คป.นนทบุรี	อยู่ระหว่างทำหนังสือแจ้งจังหวัด
24	ปตร.คลองพิบูลทอง	1	1	2	✓	✓	✓	✓	✓	✓	✓	คป.นนทบุรี	ลงระบบเรียบร้อยแล้ว
25	ปตร.คลองบางก่าลิง	1	2	2	✓	✓	✓	✓	✓	✓	✓	คป.นนทบุรี	ลงระบบเรียบร้อยแล้ว
รวม			50										



โครงการส่งน้ำและบำรุงรักษาพระองค์ไชยานุชิต

ลำดับที่	สถานที่ตั้ง	ขนาด (ม ³ /ร)	จำนวน (เครื่อง)	อายุ (ปี)	เอกสารประกอบการขึ้นทะเบียนครุภัณฑ์							หน่วยงานจัดซื้อจัดจ้าง	หมายเหตุ
					รายงานความ ต้องการพัสดุ	Spec.	ตำแน เล่มสัญญา	ใบส่งของ	Serial Number	รายงานการ ตรวจสอบพัสดุ	รูปภาพ ประกอบ		
1	ปตร.สน.ปากคลองบางขนาก	3	2	11	✓	✓	✓	✓	✓	✓	✓	คป.พระองค์ฯ	ลงระบบเรียบร้อยแล้ว
2	ปตร.ปากคลองชีปะขาว	1	2	11	✓	✓	✓	✓	✓	✓	✓	คป.พระองค์ฯ	ลงระบบเรียบร้อยแล้ว
3	ปตร.ประจักษ์	1	1	11	-	-	-	-	-	-	✓	ไม่มีข้อมูล	อยู่ระหว่างเตรียมข้อมูล+ภาพถ่าย
4	ปตร.บางโรง	1	1	10	✓	✓	✓	✓	✓	✓	✓	คป.พระองค์ฯ	ลงระบบเรียบร้อยแล้ว
5	ปตร.สน.ปลายคลองบางขนาก	1	1	9	✓	✓	✓	✓	✓	✓	✓	คป.พระองค์ฯ	ลงระบบเรียบร้อยแล้ว
6	ปตร.สน.บ้านใหม่	3	3	8	✓	✓	✓	✓	✓	✓	✓	คป.พระองค์ฯ	ลงระบบเรียบร้อยแล้ว
7	ปตร.สน.ปากคลองวังตะเคียน	1	1	8	✓	✓	✓	✓	✓	✓	✓	คป.พระองค์ฯ	ลงระบบเรียบร้อยแล้ว
8	ปตร.สน.บางพระ	3	1	9	✓	✓	✓	✓	✓	✓	✓	คป.พระองค์ฯ	ลงระบบเรียบร้อยแล้ว
9	ปตร.สน.นางหงษ์	3	1	22	-	-	-	-	-	-	✓	ไม่มีข้อมูล	อยู่ระหว่างเตรียมข้อมูล+ภาพถ่าย
รวม			24										



โครงการส่งน้ำและบำรุงรักษาชลหารพิจิตร

ลำดับ ที่	สถานที่ตั้ง	ขนาด ($\frac{m^3}{s}$)	จำนวน (เครื่อง)	อายุ (ปี)	เอกสารประกอบการขึ้นทะเบียนครุภัณฑ์							หน่วยงาน จัดซื้อจัดจ้าง	หมายเหตุ
					รายงานความ ต้องการวัสดุ	Spec.	ตำรา เล่มสัญญา	ใบส่งของ	Serial Number	รายงานการ ตรวจรับวัสดุ	รูปภาพ ประกอบ		
1	สน.ชลหารพิจิตร 2	3	20	12	✓	✓	✓	✓	✓	✓	✓	คบ.ชลหารฯ	ลงระบบเรียบร้อยแล้ว
2	สน.หนองจอก	3	20	10	-	-	-	-	-	-	-	สกค.11	รอเอกสารประกอบ
3	สน.ประเวศน์บุรีรัมย์	3	20	10	✓	✓	✓	✓	✓	✓	✓	คส.11	ลงระบบเรียบร้อยแล้ว
รวม			60										



โครงการส่งน้ำและบำรุงรักษาเจ้าเจ็ด-บางยี่หน

ลำดับ ที่	สถานที่ตั้ง	ขนาด (m ³ /s)	จำนวน (เครื่อง)	อายุ (ปี)	เอกสารประกอบการขึ้นทะเบียนครุภัณฑ์							หน่วยงาน จัดซื้อจัดจ้าง	หมายเหตุ
					รายงานความ ต้องการพัสดุ	Spec.	ตำแน เล่มสัญญา	ใบส่งของ	Serial Number	รายงานการ ตรวจรับพัสดุ	รูปภาพ ประกอบ		
1	สน.เจ้าขาว	3	2	1	✓	✓	✓	✓	✓	✓	✓	คส.11	ลงระบบแล้ว คส.11 เป็นผู้ดำเนินการ
	รวม		2										



โครงการส่งน้ำและบำรุงรักษาพระพิมล

เอกสารแนบ 5/หน้า 22

ลำดับ ที่	สถานที่ตั้ง	ขนาด ($\frac{m^3}{s}$)	จำนวน (เครื่อง)	อายุ (ปี)	เอกสารประกอบการขึ้นทะเบียนครุภัณฑ์							หน่วยงาน จัดซื้อจัดจ้าง	หมายเหตุ
					รายงานความ ต้องการที่สุด	Spec.	ตำเนา เล่มสัญญา	ใบส่งของ	Serial Number	รายงานการ ตรวจรับที่สุด	รูปภาพ ประกอบ		
1	ปตร.สน.คลองโยง 2	3	6	2	✓	✓	✓	✓	✓	✓	✓	คส.11	ลงระบบเรียบร้อยแล้ว
2	ปตร.สน.บางภาษี	3	6	6	-	-	-	-	-	-	-	สกก.11	อยู่ระหว่างทำหนังสือแจ้ง สกก.11
3	ปตร.สน.ยายส่อน	1	1	9	-	-	-	-	-	-	-	สกก.11	อยู่ระหว่างทำหนังสือแจ้ง สกก.11
4	ปตร.บางบอน	3	4	4	✓	✓	✓	✓	✓	✓	✓	คส.11	ลงระบบเรียบร้อยแล้ว
รวม			17										



โครงการส่งน้ำและบำรุงรักษาภาษีเจริญ

เอกสารแนบ 5/หน้า 23

ลำดับ ที่	สถานที่ตั้ง	ขนาด ($\frac{m^3}{s}$)	จำนวน (เครื่อง)	อายุ(ปี)	เอกสารประกอบการขึ้นทะเบียนครุภัณฑ์							หน่วยงาน จัดซื้อจัดจ้าง	หมายเหตุ
					รายงานความ ต้องการวัสดุ	Spec.	ตำแน เล่มสัญญา	ใบส่งของ	Serial Number	รายงานการ ตรวจรับวัสดุ	รูปภาพ ประกอบ		
1	ปตร.สวนฝ้าย	1	2	2	✓	✓	✓	✓	✓	✓	✓	คส.11	ลงระบบเรียบร้อยแล้ว
2	ปตร.สน.ไทรหลักบดิน	1	2	9	✓	✓	✓	✓	✓	✓	✓	คบ.ภาษีเจริญ	ลงระบบเรียบร้อยแล้ว
3	ปตร.สน.คลองตันเจริญสุข	1	2	9	✓	✓	✓	✓	-	✓	✓	คบ.ภาษีเจริญ	
4	ปตร.คลองครุ	1	4	5	✓	✓	✓	✓	✓	✓	✓	คบ.ภาษีเจริญ	ลงระบบเรียบร้อยแล้ว
รวม			10										



๑. กรณีการจัดซื้อ จัดจ้าง ให้ดำเนินการขึ้นทะเบียนครุภัณฑ์ให้แล้วเสร็จภายใน ๑๕ วันทำการ นับตั้งแต่วันที่คณะกรรมการตรวจรับพัสดุดำเนินการตรวจรับแล้วเสร็จ
๒. กรณีรับบริจาค ให้ดำเนินการขึ้นทะเบียนครุภัณฑ์ให้แล้วเสร็จภายใน ๑๕ วันทำการ นับตั้งแต่วันที่หน่วยงานรับบริจาคครุภัณฑ์รับทราบผลการอนุมัติให้ขึ้นทะเบียนเป็นสินทรัพย์ของกรม



กรมชลประทาน

สรุปรายงานการประชุมหรือแนวทางการขึ้นทะเบียนครุภัณฑ์ที่เอกสารหลักฐานการจัดหาไม่ครบ

วันพุธที่ ๒๗ มีนาคม ๒๕๖๒

ณ ห้องประชุมกองพัสดุ

สืบเนื่องจากการที่สำนักงานชลประทานที่ ๑๑ มีครุภัณฑ์หลายรายการที่ไม่สามารถขึ้นทะเบียนครุภัณฑ์ได้ เช่น เครื่องสูบน้ำ ตู้ควบคุม และเครื่องเก็บขยะ เป็นต้น เนื่องจากเอกสารหลักฐานในการจัดหาไม่ครบ จึงได้มีการขอเข้าหารือกองพัสดุ เพื่อหาแนวทางการขึ้นทะเบียนต่อไป ซึ่งรายละเอียดการประชุมสรุปได้ดังนี้

๑. ขอให้จัดทำรายการครุภัณฑ์เฉพาะที่ยังไม่สามารถขึ้นทะเบียนได้ โดยแยกประเภท,ชนิด โดยให้จัดทำข้อมูลตามแบบฟอร์มที่กองพัสดุได้ส่งให้
๒. ขอให้ทาง สชป.๑๑ ตั้งคณะทำงาน เพื่อกำหนดเลขครุภัณฑ์ และกำหนด serial number ของครุภัณฑ์ชิ้นใหม่ หากครุภัณฑ์ชิ้นนั้นๆไม่มี serial number
๓. ขอให้สืบหาราคาครุภัณฑ์ ณ เวลาที่จัดหามา เพื่อใช้คิดค่าเสื่อมราคา
๔. ให้ถ่ายภาพครุภัณฑ์ พร้อมเจ้าหน้าที่ ๓ ท่าน โดยขอให้เจ้าหน้าที่ถือป้ายที่แสดงให้เห็นเลข serial number ประกอบในภาพด้วย

ผู้บันทึกรายงานการประชุม



กรมชลประทาน

สรุปรายงานการประชุมหรือแนวทางการขึ้นทะเบียนครุภัณฑ์ที่เอกสารหลักฐานการจัดหาไม่ครบ

ครั้งที่ ๒ วันที่ ๔ เมษายน ๒๕๖๒

ณ ห้องประชุมกองพัสดุ

สืบเนื่องจากการที่สำนักงานชลประทานที่ ๑๑ มีครุภัณฑ์หลายรายการที่ไม่สามารถขึ้นทะเบียนครุภัณฑ์ได้ เช่น เครื่องสูบน้ำ ตู้ควบคุม และเครื่องเก็บขยะ เป็นต้น เนื่องจากเอกสารหลักฐานในการจัดหาไม่ครบ จึงได้มีการขอเข้าหารือกองพัสดุ เพื่อหาแนวทางการขึ้นทะเบียนต่อไป ซึ่งรายละเอียดการประชุมสรุปได้ดังนี้

๑. ขอให้สำนักงานชลประทานที่ ๑๑ ดำเนินการตั้งคณะทำงานขึ้นมา ๒ คณะ
 - คณะทำงานระดับสำนัก ทำหน้าที่กำหนดกรอบ อักษรย่อ รหัสครุภัณฑ์ เลขสถานี และ Serial Number โดยกำหนดรายละเอียด ให้สามารถดำเนินการตั้งซ่อมได้
 - คณะทำงานระดับโครงการ ทำหน้าที่จัดทำข้อมูล สำรอง สืบค้นที่มา กำหนดเลข Serial Number และสิบลราคา ณ วันจัดหา รวมทั้งจัดทำผังครุภัณฑ์ เพื่อถ่ายทอดการกำหนดจุดบิมและตู้คอนโทรล รวมทั้งครุภัณฑ์อื่นๆ
๒. กรณีที่ไม่สามารถสิบลราคาได้ ควรตั้งคณะทำงานสิบลราคาของสำนักฯ
๓. กรณีการจัดหาไม่เกิน ๑๐ ปี ควรสอบถามเอกสารต่างๆจากโครงการที่ดำเนินการจัดหา
๔. ขอให้ผู้อำนวยการสำนักงานชลประทานเป็นผู้สั่งการ กำกับให้โครงการดำเนินการจัดหาเอกสารในกรณีที่ไม่ถึง ๑๐ ปี หากหาไม่ได้ควรตั้งกรรมการสอบ
๕. ในการประชุมควรให้ผู้อำนวยความสะดวกโครงการเข้าร่วมรับรู้อบรม และกำกับการทำงานของคณะกรรมการระดับโครงการ
๖. เนื่องจากกระดาษ Serial Number อาจต้องมีการยกปิ่นขึ้น ซึ่งจะมีค่าใช้จ่ายและระยะเวลาในการดำเนินการ เห็นควรกำหนดรหัส Serial Number โดยคณะทำงานขึ้นใหม่ โดยถ่ายรูปและกำหนดรหัส Serial Number แต่ละเครื่องลงในรูป และบนครุภัณฑ์
๗. กองพัสดุจะหาเอกสาร ระเบียบ ข้อสั่งการในการเก็บเอกสารราชการ และการขึ้นทะเบียน แจ้งให้ สชป.๑๑ ทราบต่อไป
๘. กำหนดระยะเวลาดำเนินการให้แล้วเสร็จ ๒ เดือน


..... ผู้บันทึกรายงานการประชุม



รายงานสภาพเครื่องสูบน้ำ ประจำเดือนมกราคม พ.ศ. 2563

เอกสารแนบ 6/หน้า 1

ส่วนเครื่องจักรกล สำนักงานชลประทานที่ 11

ข้อมูล ณ วันที่ 11 กุมภาพันธ์ 2563

ที่	โครงการฯ	เครื่องสูบน้ำถาวร				เครื่องสูบน้ำกึ่งถาวร (สขป.11)				สรุปแต่ละโครงการฯ			
		จำนวนสถานี	จำนวนเครื่อง	ใช้งานได้	ชำรุด	จำนวนสถานี	จำนวนเครื่อง	ใช้งานได้	ชำรุด	จำนวนสถานี	จำนวนเครื่อง	ใช้งานได้	ชำรุด
1	ปทุมธานี	20	50	50	0	0	0	0	0	20	50	50	0
2	นนทบุรี	37	76	75	1	0	0	0	0	37	76	75	1
3	สมุทรปราการ	0	0	0	0	0	0	0	0	0	0	0	0
4	สมุทรสาคร	5	20	20	0	0	0	0	0	5	20	20	0
5	รังสิตเหนือ	3	12	8	4	0	0	0	0	3	12	8	4
6	รังสิตใต้	7	37	37	0	5	55	55	0	12	92	92	0
7	พระองค์ไชยานุชิต	24	75	72	3	6	22	21	1	30	97	93	4
8	ชลหารพิจิตร	10	119	111	8	0	0	0	0	10	119	111	8
9	เจ้าเจ็ด-บางยี่हन	5	18	16	2	0	0	0	0	5	18	16	2
10	พระยาบรรลือ	6	23	22	1	2	5	5	0	8	28	27	1
11	พระพิมล	14	73	68	5	1	4	4	0	15	77	72	5
12	เกษิเจริญ	28	65	50	15	6	11	8	3	34	76	58	18
รวมทุกโครงการฯ		159	568	529	39	20	97	93	4	179	665	622	43

หมายเหตุ : เครื่องสูบน้ำ ใช้งานได้ 93.53% ชำรุด 6.47%

ส่วนเครื่องจักรกล

สำนักงานชลประทานที่ 11



โครงการฯ นนทบุรี สำนักงานชลประทานที่ 11

ข้อมูล ณ วันที่ 11 กุมภาพันธ์ 2563

ลำดับ	รายการ	ขนาด (ลบ.ม./วินาที)	เครื่องที่ ชำรุด	หมายเลขครุภัณฑ์ (เครื่อง)		สาเหตุชำรุด	หมายเหตุ
				มี	ไม่มี		
	สถานีสูบน้ำถาวร						
1	ปตร.สน.คลองบางตลาด	3	1	1	-	ใบพัดหลุด	อยู่ระหว่างดำเนินการซ่อม
	รวม 1 เครื่อง			1	0		



โครงการฯ รังสิตเหนือ สำนักงานชลประทานที่ 11

ข้อมูล ณ วันที่ 11 กุมภาพันธ์ 2563

ลำดับ	รายการ	ขนาด (ลบ.ม./วินาที)	เครื่องที่ ชำรุด	หมายเลขครุภัณฑ์ (เครื่อง)		สาเหตุชำรุด	หมายเหตุ
				มี	ไม่มี		
	สถานีสูบน้ำถาวร						
1	ปตร.สน.สระเก็บน้ำพระราม 9 คลอง 5	1	1	1	-	ผู้ควบคุมชำรุด	อยู่ในแผนซ่อมใหญ่ปี 2563 ส่วนเครื่องจักรกล
			2	1	-	ผู้ควบคุมชำรุด	อยู่ในแผนซ่อมใหญ่ปี 2563 ส่วนเครื่องจักรกล
2	ปตร.สน.สระเก็บน้ำพระราม 9 คลอง 6	1	1	1		ผู้ควบคุมชำรุด	อยู่ในแผนซ่อมใหญ่ปี 2563 ส่วนเครื่องจักรกล
			2	1		ผู้ควบคุมชำรุด	อยู่ในแผนซ่อมใหญ่ปี 2563 ส่วนเครื่องจักรกล
	รวม 4 เครื่อง			4	0		



โครงการฯ พระองค์ไชยานุชิต สำนักงานชลประทานที่ 11

ข้อมูล ณ วันที่ 11 กุมภาพันธ์ 2563

ลำดับ	รายการ	ขนาด (ลบ.ม./วินาที)	เครื่องที่ ชำรุด	หมายเลขครุภัณฑ์ (เครื่อง)		สาเหตุชำรุด	หมายเหตุ
				มี	ไม่มี		
	สถานีสูบน้ำถาวร						
1	สน.ท่าถั่ว	6	6	1	-	Soft Start เสีย	โครงการ ของบประมาณเพิ่มเติมปี 2563
2	สน.ปากตะคลอง	3	4	1	-	เครื่องสูบน้ำเสีย	โครงการ ของบประมาณเพิ่มเติมปี 2563
3	สน.นางหงษ์	3	4	-	1	เครื่องสูบน้ำเสีย	โครงการ ของบประมาณเพิ่มเติมปี 2563
	สถานีสูบน้ำกึ่งถาวร						
4	สน.ประจักษ์	3	2	1	-	เครื่องสูบน้ำชำรุด/ตู้ควบคุม ไฟฟ้าชำรุด	โครงการ ของบประมาณเพิ่มเติมปี 2563
	รวม 4 เครื่อง			3	1		



โครงการฯ ชลหารพิจิตร สำนักงานชลประทานที่ 11

ข้อมูล ณ วันที่ 11 กุมภาพันธ์ 2563

ลำดับ	รายการ	ขนาด (ลบ.ม./วินาที)	เครื่องที่ ชำรุด	หมายเลขครุภัณฑ์ (เครื่อง)		สาเหตุชำรุด	หมายเหตุ
				มี	ไม่มี		
	สถานีสูบน้ำถาวร						
1	สน.ชลหารพิจิตร 1	3	20	1	-	ตู้ควบคุมเสีย (ไฟใหม่)	อยู่ในแผนซ่อมใหญ่ปี 2563 ส่วนเครื่องจักรกล
2	สน.ชลหารพิจิตร 2	3	13	-	1	มอเตอร์ชำรุด	
			16	-	1	มอเตอร์ชำรุด	
3	สน.บางปลาร้า	3	2	1	-	มอเตอร์ชำรุด	อยู่ในแผนซ่อมใหญ่ปี 2563 ส่วนเครื่องจักรกล
4	สน.ประเวศบุรีรัมย์	3	5	-	1	Soft Start เสีย	
			6	-	1	Soft Start เสีย	
			7	-	1	Soft Start เสีย	
			16	-	1	Soft Start เสีย	
	รวม 8 เครื่อง			2	6		



โครงการฯ เจ้าเจ็ด-บางยี่หน สำนักงานชลประทานที่ 11

ข้อมูล ณ วันที่ 11 กุมภาพันธ์ 2563

ลำดับ	รายการ	ขนาด (ลบ.ม./วินาที)	เครื่องที่ ชำรุด	หมายเลขครุภัณฑ์ (เครื่อง)		สาเหตุชำรุด	หมายเหตุ
				มี	ไม่มี		
	สถานีสูบน้ำถาวร						
1	สน.เจ้าเจ็ด-บางยี่หน	3	2	1	-	เครื่องสูบน้ำชำรุด	อยู่ในแผนซ่อมใหญ่ปี 2563 ส่วนเครื่องจักรกล
			4	1	-	เครื่องสูบน้ำชำรุด	อยู่ในแผนซ่อมใหญ่ปี 2563 ส่วนเครื่องจักรกล
	รวม 2 เครื่อง			2	0		



โครงการฯ พระยาบรรลือ สำนักงานชลประทานที่ 11

เอกสารแนบ 6/หน้า 7

ข้อมูล ณ วันที่ 11 กุมภาพันธ์ 2563

ลำดับ	รายการ	ขนาด (ลบ.ม./วินาที)	เครื่องที่ ชำรุด	หมายเลขครุภัณฑ์ (เครื่อง)		สาเหตุชำรุด	หมายเหตุ
				มี	ไม่มี		
	สถานีสูบน้ำถาวร						
1	ปตร.สน.บางหวาย	1	2	1		มอเตอร์ลงกราวด์	อยู่ในแผนซ่อมใหญ่ปี 2563 ส่วนเครื่องจักรกล
	รวม 1 เครื่อง			1	0		



โครงการฯ พระพิมล สำนักงานชลประทานที่ 11

ข้อมูล ณ วันที่ 11 กุมภาพันธ์ 2563

ลำดับ	รายการ	ขนาด (ลบ.ม./วินาที)	เครื่องที่ ชำรุด	หมายเลขครุภัณฑ์ (เครื่อง)		สาเหตุชำรุด	หมายเหตุ
				มี	ไม่มี		
	สถานีสูบน้ำถาวร						
1	ปตร.สน.คลองโยง 1	3	3	1	-	เครื่องสูบน้ำชำรุด	บริษัทเข้าดำเนินการซ่อม
2	ปตร.สน.คลองโยง 2	3	3	-	1	ผู้ควบคุมชำรุด	
			4	-	1	ผู้ควบคุมชำรุด	
3	ปตร.เจ๊กิ้ว	1	1	1	-	เครื่องสูบน้ำชำรุด	บริษัทเข้าดำเนินการซ่อม
4	ปตร.บางบอน	3	3	-	1	เครื่องสูบน้ำชำรุด	
	รวม 5 เครื่อง			2	3		



โครงการฯ ภาษีเจริญ สำนักงานชลประทานที่ 11

ข้อมูล ณ วันที่ 11 กุมภาพันธ์ 2563

ลำดับ	รายการ	ขนาด (ลบ.ม./วินาที)	เครื่องที่ ชำรุด	หมายเลขครุภัณฑ์ (เครื่อง)		สาเหตุชำรุด	หมายเหตุ
				มี	ไม่มี		
	สถานีสูบน้ำถาวร						
1	ปตร.สน.มะยม	0.5	1	1	-	เครื่องสูบน้ำชำรุด	
2	ปตร.สน.โรงคราม	1	2	1	-	เครื่องสูบน้ำชำรุด	
3	ปตร.สน.สุคติ	1	1	1	-	เครื่องสูบน้ำชำรุด	
			2	1	-	ตู้ควบคุมไฟฟ้าชำรุด	
4	ปตร.สน.สามบาท	1	4	1	-	เครื่องสูบน้ำชำรุด/ตู้ควบคุม ไฟฟ้าชำรุด	
5	ปตร.สน.บางกระทึก	1	1	1	-	เครื่องสูบน้ำชำรุด/ตู้ควบคุม ไฟฟ้าชำรุด	
6	ปตร.สน.ท่าพูด	1	3	1	-	ตู้ควบคุมไฟฟ้าชำรุด	
			4	1	-	เครื่องสูบน้ำชำรุด	
7	ปตร.สน.คลองนา	1	2	1	-	เครื่องสูบน้ำชำรุด	
8	ปตร.สน.คลองครุ	1	1	-	1		
			2	-	1		
			3	-	1		
			4	-	1		
9	ปตร.สน.คอกกระบือ	1	2	1	-	เครื่องสูบน้ำชำรุด	
10	ปตร.บางน้ำจืด	1	1	1	-	เครื่องสูบน้ำชำรุด/ตู้ควบคุม ไฟฟ้าชำรุด	



โครงการฯ ภาษีเจริญ สำนักงานชลประทานที่ 11 (ต่อ)

ข้อมูล ณ วันที่ 11 กุมภาพันธ์ 2563

ลำดับ	รายการ	ขนาด (ลบ.ม./วินาที)	เครื่องที่ ชำรุด	หมายเลขครุภัณฑ์ (เครื่อง)		สาเหตุชำรุด	หมายเหตุ
				มี	ไม่มี		
	สถานีสูบน้ำกึ่งถาวร						
11	ปตร.คลองบางกระทึก	3	1	1	-	เครื่องสูบน้ำชำรุด	
12	ปตร.อ้อมใหญ่	3	1	1	-	เครื่องสูบน้ำชำรุด	
13	ปตร.บางพระ	3	1	1	-		
	รวม 18 เครื่อง			14	4		