



ความมากับันทึกข้อความ

ส่วนราชการ ฝ่ายบริหารทั่วไป งานบริหารบุคคลและสวัสดิการ โทร. ๐ ๒๕๘๓ ๒๖๑๖

ที่ สขป(บส)๑๑.๐๑/๑๗๐/๒๕๖๐ วันที่ ๒๐ พฤศจิกายน ๒๕๖๐

เรื่อง ประกาศรับสมัครสอบคัดเลือก/คัดเลือกลูกจ้างประจำเพื่อเปลี่ยนสายงาน (ชื่อตำแหน่ง) และกลุ่มงาน

เรียน ผู้อำนวยการส่วน ผู้อำนวยการโครงการ ในสังกัด สขป.๑๑

เพื่อโปรดทราบและปิดประกาศให้ทราบทั่วกัน

๑. ประกาศกรมชลประทาน ลงวันที่ ๑๗ พฤศจิกายน ๒๕๖๐ เรื่องรับสมัครคัดเลือกลูกจ้างประจำเพื่อเปลี่ยนสายงาน (ชื่อตำแหน่ง) และกลุ่มงาน (กลุ่มงานบริการพื้นฐาน)

๒. ประกาศกรมชลประทาน ลงวันที่ ๑๗ พฤศจิกายน ๒๕๖๐ เรื่องรับสมัครสอบคัดเลือกลูกจ้างประจำเพื่อเปลี่ยนสายงาน (ชื่อตำแหน่ง) และกลุ่มงาน (กลุ่มงานสนับสนุน)

๓. ประกาศกรมชลประทาน ลงวันที่ ๑๗ พฤศจิกายน ๒๕๖๐ เรื่องรับสมัครสอบคัดเลือกลูกจ้างประจำเพื่อเปลี่ยนสายงาน (ชื่อตำแหน่ง) และกลุ่มงาน (กลุ่มงานช่าง)

Download รายละเอียดประกาศได้ที่ Website สขป. ๑๑ หัวข้อ “คำสั่ง/ประกาศ” ของ ทั้งนี้ให้ บท. โครงการ รวบรวมใบสมัครและแบบฟอร์มต่าง ๆ ส่งให้งานบริหารบุคคลและสวัสดิการ ฝ่ายบริหารทั่วไป ก่อนวันปิดรับสมัครวันที่ ๘ ธันวาคม ๒๕๖๐

(นายธีระพล ตั้งสมบุญ)

ผชช.ขป.๑๑ รักษาการในตำแหน่ง ผบท.ขป.๑๑

(นางมาลีรัตน์ เทียนถวาย)

บส.ขป.๑๑

๒๐ พ.ย. ๒๕๖๐



ประกาศกรมชลประทาน

เรื่อง รับสมัครคัดเลือกลูกจ้างประจำเพื่อเปลี่ยนสายงาน (ชื่อตำแหน่ง) และกลุ่มงาน

ด้วยสำนักงานชลประทานที่ ๑๑ มีความประสงค์จะรับสมัครคัดเลือกลูกจ้างประจำที่มีเลขที่อัตราในสังกัด เพื่อเปลี่ยนสายงาน (ชื่อตำแหน่ง) และกลุ่มงาน ในตำแหน่งต่าง ๆ ดังต่อไปนี้

๑. ตำแหน่งพนักงานรับโทรศัพท์ บ ๒
๒. ตำแหน่งพนักงานประตุน้ำ บ ๒
๓. ตำแหน่งพนักงานบริการเอกสารทั่วไป บ ๒
๔. ตำแหน่งพนักงานวัดระดับน้ำ บ ๒

ฉะนั้น อาศัยอำนาจตามหนังสือสำนักงาน ก.พ. ที่ นร ๑๐๐๘/ว ๑๔ ลงวันที่ ๓๑ มีนาคม ๒๕๕๓ ที่ นร ๑๐๐๘/ว ๒๑ ลงวันที่ ๑๖ มิถุนายน ๒๕๕๓ หนังสือกระทรวงการคลัง ที่ กค ๐๔๒๘/ว ๘๓ ลงวันที่ ๑๗ สิงหาคม ๒๕๕๓ ที่ กค ๐๔๒๘/ว ๔๗ ลงวันที่ ๒๙ พฤษภาคม ๒๕๕๘ ที่ กค ๐๔๒๐/ว ๑๔๗ ลงวันที่ ๒๗ ตุลาคม ๒๕๕๙ ที่ กค ๐๔๒๐/ว ๒๗ ลงวันที่ ๖ มีนาคม ๒๕๖๐ หนังสือกรมบัญชีกลาง ที่ กค ๐๔๒๐/ว ๓๓๗ ลงวันที่ ๓๑ สิงหาคม ๒๕๕๙ และคำสั่งกรมชลประทานที่ ๖๓๗/๒๕๖๐ ลงวันที่ ๒๑ เมษายน ๒๕๖๐ จึงประกาศรับสมัครคัดเลือกลูกจ้างประจำ ดังรายละเอียดต่อไปนี้

ข้อ ๑ คุณสมบัติเฉพาะสำหรับตำแหน่ง

๑.๑ ผู้สมัครเข้ารับการคัดเลือกเพื่อเปลี่ยนสายงานในตำแหน่งพนักงานรับโทรศัพท์ บ ๒

ก. แต่งตั้งจากผู้ดำรงตำแหน่งเดิม หรือตำแหน่งพนักงานรับโทรศัพท์ ระดับ ๑ และดำรงตำแหน่งดังกล่าว ของส่วนราชการมาแล้วเป็นเวลาไม่น้อยกว่า ๒ ปี หรือ

ข. แต่งตั้งจากผู้มีความรู้ความสามารถเหมาะสม และมีความชำนาญงานในหน้าที่และเคยปฏิบัติงานด้านนี้มาแล้วเป็นเวลาไม่น้อยกว่า ๕ ปีหรือ

ค. ได้รับวุฒิไม่ต่ำกว่าประกาศนียบัตรวิชาชีพ หรือเทียบเท่าในสาขาวิชาที่เกี่ยวข้องกับลักษณะงานในหน้าที่

ง. ได้รับอัตราค่าจ้างไม่ต่ำกว่าอัตราค่าจ้างขั้นต่ำของตำแหน่งพนักงานรับโทรศัพท์ บ ๒

๑.๒ ผู้สมัครเข้ารับการคัดเลือกเพื่อเปลี่ยนสายงานในตำแหน่งพนักงานประตุน้ำ บ ๒

ก. แต่งตั้งจากผู้ดำรงตำแหน่งเดิม หรือตำแหน่งพนักงานประตุน้ำ ระดับ ๑ และดำรงตำแหน่งดังกล่าวของส่วนราชการมาแล้ว เป็นเวลาไม่น้อยกว่า ๒ ปี หรือ

ข. แต่งตั้งจากผู้มีความรู้ความสามารถเหมาะสม และมีความชำนาญงานในหน้าที่ และเคยปฏิบัติงานด้านนี้มาแล้วเป็นเวลาไม่น้อยกว่า ๕ ปี หรือ

ค. ได้รับวุฒิไม่ต่ำกว่าประกาศนียบัตรวิชาชีพ หรือเทียบเท่าในสาขาวิชาที่เกี่ยวข้องกับลักษณะงานในหน้าที่

ง. ได้รับอัตราค่าจ้างไม่ต่ำกว่าอัตราค่าจ้างขั้นต่ำของตำแหน่งพนักงานประตุน้ำ บ ๒

๑.๓ ผู้สมัครเข้ารับการคัดเลือกเพื่อเปลี่ยนสายงานในตำแหน่งพนักงานบริการเอกสารทั่วไป บ ๒

ก. แต่งตั้งจากผู้มีความรู้ความสามารถเหมาะสม และความชำนาญงานในหน้าที่ และเคยปฏิบัติงานด้านนี้มาแล้วเป็นเวลาไม่น้อยกว่า ๕ ปี หรือ

ข. ได้รับวุฒิไม่ต่ำกว่าประกาศนียบัตรวิชาชีพหรือเทียบเท่าในสาขาวิชาที่เกี่ยวข้องกับลักษณะงานในหน้าที่

ค. ได้รับอัตราค่าจ้างไม่ต่ำกว่าอัตราค่าจ้างขั้นต่ำของตำแหน่งพนักงานบริการเอกสารทั่วไป บ ๒

๑.๔ ผู้สมัครเข้ารับการคัดเลือกเพื่อเปลี่ยนสายงานในตำแหน่งพนักงานวัดระดับน้ำ บ ๒

ก. แต่งตั้งจากผู้ดำรงตำแหน่งเดิม หรือตำแหน่งพนักงานวัดระดับน้ำ ระดับ ๑ และดำรงตำแหน่งดังกล่าวของส่วนราชการมาแล้วเป็นเวลาไม่น้อยกว่า ๒ ปี หรือ

ข. แต่งตั้งจากผู้มีความรู้ความสามารถเหมาะสม และมีความชำนาญงานในหน้าที่ และเคยปฏิบัติงานด้านนี้มาแล้วเป็นเวลาไม่น้อยกว่า ๕ ปี หรือ

ค. ได้รับวุฒิไม่ต่ำกว่าประกาศนียบัตรวิชาชีพหรือเทียบเท่าในสาขาวิชาที่เกี่ยวข้องกับลักษณะงานในหน้าที่

ง. ได้รับอัตราค่าจ้างไม่ต่ำกว่าอัตราค่าจ้างขั้นต่ำของตำแหน่งพนักงานบริการเอกสารทั่วไป บ ๒

ข้อ ๒ การรับสมัครเข้ารับการคัดเลือก

ผู้ประสงค์สมัครเข้ารับการคัดเลือกเพื่อเปลี่ยนสายงาน (ชื่อตำแหน่ง) และกลุ่มงาน ขอและยื่นใบสมัครได้ที่งานบริหารบุคคลและสวัสดิการ ฝ่ายบริหารทั่วไป สำนักงานชลประทานที่ ๑๑ กรมชลประทาน (ปากเกร็ด) ตำบลบางตลาด อำเภอปากเกร็ด จังหวัดนนทบุรี โทร ๐ ๒๕๘๓ ๒๖๑๖ ตั้งแต่บัดนี้เป็นต้นไป จนถึงวันที่ ๘ ธันวาคม ๒๕๖๐

ข้อ ๓ ผู้สมัครเข้ารับการคัดเลือกต้องยื่นเอกสาร ดังนี้

๑. ใบสมัครขอเปลี่ยนสายงาน (ชื่อตำแหน่ง) และกลุ่มงานลูกจ้างประจำ (สค.ลจ.๐๔)

๒. แบบแสดงเหตุผลและความจำเป็นในการขอเปลี่ยนสายงาน (ชื่อตำแหน่ง) และกลุ่มงานลูกจ้างประจำ (สค.ลจ.๐๑)

๓. เอกสารหลักฐานตามคุณสมบัติเฉพาะตำแหน่งที่ขอเปลี่ยนสายงาน (ชื่อตำแหน่ง) และกลุ่มงานลูกจ้างประจำ

๓.๑ **กรณีใช้คุณวุฒิ** ให้แนบหลักฐานการศึกษา (ใบรายงานผลการศึกษา และประกาศนียบัตร หรือปริญญาบัตร)

๓.๒ **กรณีใช้ระยะเวลา** ให้แนบสำเนาคำสั่งมอบหมายการปฏิบัติหน้าที่ (เฉพาะคำสั่งกรมชลประทานเท่านั้น กรณีคำสั่งมอบหมายก่อนปี พ.ศ. ๒๕๕๓ อนุโลมให้ใช้คำสั่งหรือบันทึกมอบหมายการปฏิบัติงานของสำนัก/โครงการ/ส่วน/ฝ่าย ได้)

๓.๓ **กรณีใช้ระยะเวลาประกอบคุณวุฒิ** ให้แนบหลักฐานการศึกษา และคำสั่งมอบหมายการปฏิบัติหน้าที่

๔. แผนภูมิโครงสร้างแสดงอัตรากำลังข้าราชการ พนักงานราชการ ลูกจ้างประจำของหน่วยงาน (แบบ สบค.ลจ.๐๒)

๕. บัญชีแสดงอัตรากำลังข้าราชการ พนักงานราชการ ลูกจ้างประจำ ของหน่วยงาน (แบบ สบค.ลจ.๐๓)

๖. แบบประเมินบุคคลและผลงานเพื่อประกอบการพิจารณาแต่งตั้งลูกจ้างประจำไปดำรงตำแหน่งใหม่ กรณีการเปลี่ยนสายงาน (ชื่อตำแหน่ง) และกลุ่มงานลูกจ้างประจำ (แบบ สบค.ลจ.๐๕)

กรณีใช้ระยะเวลาประกอบคุณวุฒิ และกรณีใช้ระยะเวลา แนบเอกสารเพิ่มเติม ดังนี้

๗. แบบแสดงผลงานที่สอดคล้องกับตำแหน่งที่ขอประเมิน (แบบ สบค.ลจ.๐๖)

๘. แบบแสดงผลงานย้อนหลัง ๓ ปี (แบบ สบค.ลจ.๐๗)

๙. คำรับรองของผู้บังคับบัญชา (แบบ สบค.ลจ.๐๘)

การรับรองเอกสาร

๑. สำเนาเอกสารส่วนบุคคลให้รับรองโดยเจ้าตัว

๒. สำเนาเอกสารทางราชการให้รับรองโดยข้าราชการตั้งแต่ระดับปฏิบัติงานหรือปฏิบัติราชการขึ้นไป โดยระบุชื่อและตำแหน่งของผู้รับรองให้ชัดเจน

ข้อ ๔ วิธีการคัดเลือก

ดำเนินการโดยวิธีทดสอบและสัมภาษณ์ (คะแนนเต็ม ๑๐๐ คะแนน)

ทดสอบ

ทดสอบปฏิบัติเกี่ยวกับงานในหน้าที่

สัมภาษณ์

สัมภาษณ์เพื่อพิจารณาความรู้ ความสามารถ ความประพฤติ และความเหมาะสมที่จะปฏิบัติงานในหน้าที่

ข้อ ๕ การประกาศรายชื่อผู้มีสิทธิเข้ารับการทดสอบและสัมภาษณ์ กับ กำหนดวัน เวลา และสถานที่สอบ

คณะกรรมการจะประกาศรายชื่อผู้มีสิทธิเข้ารับการทดสอบและสัมภาษณ์ พร้อมกับกำหนดวัน เวลา สถานที่ทดสอบ และสัมภาษณ์ให้ทราบก่อนวันสอบไม่น้อยกว่า ๕ วันทำการ

ข้อ ๖ ผลการคัดเลือก

ผู้ผ่านการคัดเลือกได้จะต้องได้คะแนนไม่ต่ำกว่าร้อยละ ๖๐

ข้อ ๗ การประกาศผลการคัดเลือก

การประกาศรายชื่อผู้ผ่านการคัดเลือกได้ จะเรียงตามลำดับตัวอักษร

ประกาศ ณ วันที่ ๑๗ พฤศจิกายน พ.ศ. ๒๕๖๐



(นายพงศ์ศักดิ์ อรุณวิจิตรสกุล)

ผู้อำนวยการสำนักงานชลประทานที่ ๑๑ ปฏิบัติราชการแทน

อธิบดีกรมชลประทาน



๑๗ พ.ย. ๒๕๖๐
(นายธีระพล ดั่งสมบูรณ์)

ผชช.ชป.๑๑ รักษาการในตำแหน่ง ผบท.ชป.๑๑



(นางมาลีรัตน์ เทียนถวาย)

บส.ชป.๑๑

๑๗ พ.ย. ๒๕๖๐



ประกาศกรมชลประทาน

เรื่อง รับสมัครสอบคัดเลือกลูกจ้างประจำเพื่อเปลี่ยนสายงาน (ชื่อตำแหน่ง) และกลุ่มงาน

ด้วยสำนักงานชลประทานที่ ๑๑ มีความประสงค์จะรับสมัครคัดเลือกลูกจ้างประจำ ที่มีเลขที่
อัตราในสังกัด เพื่อเปลี่ยนสายงาน (ชื่อตำแหน่ง) และกลุ่มงาน ในตำแหน่งต่าง ๆ ดังต่อไปนี้

๑. ตำแหน่งพนักงานการเงินและบัญชี ส ๒
๒. ตำแหน่งพนักงานพัสดุ ส ๒
๓. ตำแหน่งพนักงานธุรการ ส ๒
๔. ตำแหน่งพนักงานสื่อสาร ส ๒
๕. ตำแหน่งพนักงานการเกษตร ส ๒
๖. ตำแหน่งพนักงานขับรถยนต์ ส ๒
๗. ตำแหน่งพนักงานพิมพ์แบบ ส ๒
๘. ตำแหน่งพนักงานพิมพ์ ส ๒
๙. ตำแหน่งพนักงานส่งน้ำ ส ๒
๑๐. ตำแหน่งพนักงานการเงินและบัญชี ส ๓
๑๑. ตำแหน่งพนักงานพัสดุ ส ๓
๑๒. ตำแหน่งพนักงานธุรการ ส ๓
๑๓. ตำแหน่งพนักงานการเกษตร ส ๓
๑๔. ตำแหน่งพนักงานพิมพ์แบบ ส ๓
๑๕. ตำแหน่งพนักงานพิมพ์ ส ๓
๑๖. ตำแหน่งพนักงานธุรการ ส ๔

ฉะนั้น อาศัยอำนาจตามหนังสือสำนักงาน ก.พ. ที่ นร ๑๐๐๘/ว ๑๔ ลงวันที่ ๓๑ มีนาคม ๒๕๕๓
ที่ นร ๑๐๐๘/ว ๒๑ ลงวันที่ ๑๖ มิถุนายน ๒๕๕๓ หนังสือกระทรวงการคลัง ที่ กค ๐๔๒๘/ว ๘๓ ลงวันที่ ๑๗
สิงหาคม ๒๕๕๓ ที่ กค ๐๔๒๘/ว ๔๗ ลงวันที่ ๒๙ พฤษภาคม ๒๕๕๘ ที่ กค ๐๔๒๐/ว ๑๔๗ ลงวันที่ ๒๗ ตุลาคม
๒๕๕๙ ที่ กค ๐๔๒๐/ว ๒๗ ลงวันที่ ๖ มีนาคม ๒๕๖๐ หนังสือกรมบัญชีกลาง ที่ กค ๐๔๒๐/ว ๓๓๗ ลงวันที่
๓๑ สิงหาคม ๒๕๕๙ และคำสั่งกรมชลประทานที่ ๖๓๗/๒๕๖๐ ลงวันที่ ๒๑ เมษายน ๒๕๖๐ จึงประกาศรับ
สมัครสอบคัดเลือกลูกจ้างประจำ ดังรายละเอียดต่อไปนี้

ข้อ ๑ คุณสมบัติเฉพาะสำหรับตำแหน่ง

๑.๑ ผู้สมัครเข้ารับการสอบคัดเลือกเพื่อเปลี่ยนสายงานในตำแหน่งพนักงานการเงินและบัญชี ส ๒

ก. แต่งตั้งจากผู้ดำรงตำแหน่งเดิม หรือ ตำแหน่งพนักงานการเงินและบัญชี ระดับ ๑

ซึ่งปฏิบัติงานมาแล้วเป็นเวลาไม่น้อยกว่า ๓ ปี หรือ

ข. แต่งตั้ง ...

ข. แต่งตั้งจากผู้มีความรู้ความสามารถเหมาะสมและมีความชำนาญงานในหน้าที่และเคยปฏิบัติงานด้านนี้มาแล้วเป็นเวลาไม่น้อยกว่า ๘ ปี หรือ

ค. ได้รับวุฒิไม่ต่ำกว่าประกาศนียบัตรวิชาชีพ หรือ เทียบเท่าในสาขาวิชาที่เกี่ยวข้องกับลักษณะงานในหน้าที่ และเคยปฏิบัติงานด้านนี้มาแล้วเป็นเวลาไม่น้อยกว่า ๓ ปี หรือ

ง. ได้รับวุฒิไม่ต่ำกว่าประกาศนียบัตรวิชาชีพชั้นสูง หรือเทียบเท่าในสาขาวิชาที่เกี่ยวข้องกับลักษณะงานในหน้าที่

จ. ได้รับอัตราค่าจ้างไม่ต่ำกว่าอัตราค่าจ้างขั้นต่ำของตำแหน่งพนักงานการเงินและบัญชี ส ๒

๑.๒ ผู้สมัครเข้ารับการสอบคัดเลือกเพื่อเปลี่ยนสายงานในตำแหน่งพนักงานพัสดุ ส ๒

ก. แต่งตั้งจากผู้ดำรงตำแหน่งเดิม หรือตำแหน่งพนักงานพัสดุ ระดับ ๑ ซึ่งปฏิบัติงานมาแล้วเป็นเวลาไม่น้อยกว่า ๓ ปี หรือ

ข. แต่งตั้งจากผู้มีความรู้ความสามารถเหมาะสม และมีความชำนาญงานในหน้าที่ และเคยปฏิบัติงานด้านนี้มาแล้วเป็นเวลาไม่น้อยกว่า ๘ ปี หรือ

ค. ได้รับวุฒิไม่ต่ำกว่าประกาศนียบัตรวิชาชีพหรือเทียบเท่าในสาขาวิชาที่เกี่ยวข้องกับลักษณะงานในหน้าที่ และเคยปฏิบัติงานด้านนี้มาแล้วไม่น้อยกว่า ๓ ปี หรือ

ง. ได้รับวุฒิไม่ต่ำกว่าประกาศนียบัตรวิชาชีพชั้นสูง หรือเทียบเท่าในสาขาวิชาที่เกี่ยวข้องกับลักษณะงานในหน้าที่

จ. ได้รับอัตราค่าจ้างไม่ต่ำกว่าอัตราค่าจ้างขั้นต่ำของตำแหน่งพนักงานพัสดุ ส ๒

๑.๓ ผู้สมัครเข้ารับการสอบคัดเลือกเพื่อเปลี่ยนสายงานในตำแหน่งพนักงานธุรการ ส ๒

ก. แต่งตั้งจากผู้ดำรงตำแหน่งเดิม หรือ ตำแหน่งพนักงานธุรการ ระดับ ๑ ซึ่งปฏิบัติงานมาแล้วเป็นเวลาไม่น้อยกว่า ๓ ปี หรือ

ข. แต่งตั้งจากผู้มีความรู้ความสามารถเหมาะสม และมีความชำนาญงานในหน้าที่ และเคยปฏิบัติงานด้านนี้มาแล้วเป็นเวลาไม่น้อยกว่า ๘ ปี หรือ

ค. ได้รับวุฒิไม่ต่ำกว่าประกาศนียบัตรวิชาชีพ หรือเทียบเท่าในสาขาวิชาที่เกี่ยวข้องกับลักษณะงานในหน้าที่ และเคยปฏิบัติงานด้านนี้มาแล้วเป็นเวลาไม่น้อยกว่า ๓ ปี

ง. ได้รับวุฒิไม่ต่ำกว่าประกาศนียบัตรวิชาชีพชั้นสูงหรือเทียบเท่าในสาขาวิชาที่เกี่ยวข้องกับลักษณะงานในหน้าที่

จ. ได้รับอัตราค่าจ้างไม่ต่ำกว่าอัตราค่าจ้างขั้นต่ำของตำแหน่งพนักงานธุรการ ส ๒

๑.๔ ผู้สมัครเข้ารับการสอบคัดเลือกเพื่อเปลี่ยนสายงานในตำแหน่งพนักงานสื่อสาร ส ๒

ก. แต่งตั้งจากผู้ดำรงตำแหน่งเดิม หรือตำแหน่งพนักงานสื่อสาร ระดับ ๑ ซึ่งปฏิบัติงานมาแล้วเป็นเวลาไม่น้อยกว่า ๓ ปี หรือ

ข. แต่งตั้ง...

ข. แต่งตั้งจากผู้มีความรู้ความสามารถเหมาะสมและมีความชำนาญงานในหน้าที่ และเคยปฏิบัติงานด้านนี้มาแล้วเป็นเวลาไม่น้อยกว่า ๘ ปี หรือ

ค. ได้รับวุฒิไม่ต่ำกว่าประกาศนียบัตรวิชาชีพหรือเทียบเท่าในสาขาวิชาที่เกี่ยวข้องกับลักษณะงานในหน้าที่ และเคยปฏิบัติงานด้านนี้มาแล้วไม่น้อยกว่า ๓ ปี หรือ

ง. ได้รับวุฒิไม่ต่ำกว่าประกาศนียบัตรวิชาชีพชั้นสูง หรือเทียบเท่าในสาขาวิชาที่เกี่ยวข้องกับลักษณะงานในหน้าที่

จ. ได้รับอัตราค่าจ้างไม่ต่ำกว่าอัตราค่าจ้างขั้นต่ำของตำแหน่งพนักงานสื่อสาร ส ๒

๑.๕ ผู้สมัครเข้ารับการสอบคัดเลือกเพื่อเปลี่ยนสายงานในตำแหน่งพนักงานการเกษตร ส ๒

ก. แต่งตั้งจากผู้ดำรงตำแหน่งเดิม หรือตำแหน่งพนักงานการเกษตร ระดับ ๑ ซึ่งปฏิบัติงานมาแล้วเป็นเวลาไม่น้อยกว่า ๓ ปี หรือ

ข. แต่งตั้งจากผู้มีความรู้ความสามารถเหมาะสมและมีความชำนาญงานในหน้าที่ และเคยปฏิบัติงานด้านนี้มาแล้วเป็นเวลาไม่น้อยกว่า ๘ ปี หรือ

ค. ได้รับวุฒิไม่ต่ำกว่าประกาศนียบัตรวิชาชีพหรือเทียบเท่าในสาขาวิชาที่เกี่ยวข้องกับลักษณะงานในหน้าที่ และเคยปฏิบัติงานด้านนี้มาแล้วไม่น้อยกว่า ๓ ปี หรือ

ง. ได้รับวุฒิไม่ต่ำกว่าประกาศนียบัตรวิชาชีพชั้นสูง หรือเทียบเท่าในสาขาวิชาที่เกี่ยวข้องกับลักษณะงานในหน้าที่

จ. ได้รับอัตราค่าจ้างไม่ต่ำกว่าอัตราค่าจ้างขั้นต่ำของตำแหน่งพนักงานการเกษตร ส ๒

๑.๖ ผู้สมัครเข้ารับการสอบคัดเลือกเพื่อเปลี่ยนสายงานในตำแหน่งพนักงานขับรถยนต์ ส ๒

ก. แต่งตั้งจากผู้ดำรงตำแหน่งเดิม หรือตำแหน่งพนักงานขับรถยนต์ ระดับ ๑ ซึ่งปฏิบัติงานมาแล้วเป็นเวลาไม่น้อยกว่า ๓ ปี หรือ

ข. แต่งตั้งจากผู้มีความรู้ความสามารถเหมาะสมและมีความชำนาญงานในหน้าที่ และเคยปฏิบัติงานด้านนี้มาแล้วเป็นเวลาไม่น้อยกว่า ๘ ปี

ค. ได้รับอัตราค่าจ้างไม่ต่ำกว่าอัตราค่าจ้างขั้นต่ำของตำแหน่งพนักงานขับรถยนต์ ส ๒

๑.๗ ผู้สมัครเข้ารับการสอบคัดเลือกเพื่อเปลี่ยนสายงานในตำแหน่งพนักงานพิมพ์แบบ ส ๒

ก. แต่งตั้งจากผู้ดำรงตำแหน่งเดิม หรือตำแหน่งพนักงานพิมพ์แบบ ระดับ ๑ ซึ่งปฏิบัติงานมาแล้วเป็นเวลาไม่น้อยกว่า ๒ ปี หรือ

ข. แต่งตั้งจากผู้มีความรู้ความสามารถเหมาะสมและมีความชำนาญงานในหน้าที่ และเคยปฏิบัติงานด้านนี้มาแล้วเป็นเวลาไม่น้อยกว่า ๕ ปี หรือ

ค. ได้รับวุฒิไม่ต่ำกว่าประกาศนียบัตรวิชาชีพหรือเทียบเท่าในสาขาวิชาที่เกี่ยวข้องกับลักษณะงานในหน้าที่

ง. ได้รับอัตราค่าจ้างไม่ต่ำกว่าอัตราค่าจ้างขั้นต่ำของตำแหน่งพนักงานพิมพ์แบบ ส ๒

๑.๘ ผู้สมัครเข้ารับการสอบคัดเลือกเพื่อเปลี่ยนสายงานในตำแหน่งพนักงานพิมพ์ ส ๒

ก. แต่งตั้งจากผู้ดำรงตำแหน่งเดิม หรือ ตำแหน่งพนักงานพิมพ์ ระดับ ๑ ซึ่งปฏิบัติงานมาแล้วเป็นเวลาไม่น้อยกว่า ๒ ปี หรือ

ข. ได้รับวุฒิไม่ต่ำกว่าประกาศนียบัตรวิชาชีพ หรือเทียบเท่าในสาขาวิชาที่เกี่ยวข้องกับลักษณะงานในหน้าที่

ค. ทั้งข้อ ก. และข้อ ข. ต้องมีความรู้ความสามารถ ดังนี้

๑.) สามารถพิมพ์ตีภาษาไทยได้ไม่น้อยกว่านาทีละ ๓๕ คำ และสำหรับภาษาต่างประเทศไม่น้อยกว่านาทีละ ๒๕ คำ หรือในอัตราความเร็วสำหรับภาษาต่างประเทศไม่น้อยกว่านาทีละ ๓๕ คำ และสำหรับภาษาไทยไม่น้อยกว่านาทีละ ๒๕ คำ หรือ

๒.) กรณีพิมพ์ด้วยเครื่องคอมพิวเตอร์สามารถพิมพ์ตีภาษาไทยได้ไม่น้อยกว่านาทีละ ๔๐ คำ และสำหรับภาษาต่างประเทศไม่น้อยกว่านาทีละ ๓๐ คำ หรือในอัตราความเร็วสำหรับภาษาต่างประเทศไม่น้อยกว่านาทีละ ๔๐ คำ และสำหรับภาษาไทยไม่น้อยกว่านาทีละ ๓๐ คำ

ง. ได้รับอัตราค่าจ้างไม่ต่ำกว่าอัตราค่าจ้างขั้นต่ำของตำแหน่งพนักงานพิมพ์ ส ๒

๑.๙ ผู้สมัครเข้ารับการสอบคัดเลือกเพื่อเปลี่ยนสายงานในตำแหน่งพนักงานส่งน้ำ ส ๒

ก. แต่งตั้งจากผู้ดำรงตำแหน่งเดิม หรือตำแหน่งพนักงานส่งน้ำ ระดับ ๑ ซึ่งปฏิบัติงานมาแล้วเป็นเวลาไม่น้อยกว่า ๓ ปี หรือ

ข. แต่งตั้งจากผู้มีความรู้ความสามารถเหมาะสมและมีความชำนาญงานในหน้าที่ และเคยปฏิบัติงานด้านนี้มาแล้วเป็นเวลาไม่น้อยกว่า ๑๐ ปี หรือ

ค. ได้รับวุฒิไม่ต่ำกว่าปริญญาตรี หรือเทียบเท่าในสาขาวิชาที่เกี่ยวข้องกับลักษณะงานในหน้าที่

ง. ได้รับอัตราค่าจ้างไม่ต่ำกว่าอัตราค่าจ้างขั้นต่ำของตำแหน่งพนักงานส่งน้ำ ส ๒

๑.๑๐ ผู้สมัครเข้ารับการสอบคัดเลือกเพื่อเปลี่ยนสายงานในตำแหน่งพนักงานการเงินและบัญชี ส ๓

ก. แต่งตั้งจากผู้ดำรงตำแหน่งเดิม หรือตำแหน่งพนักงานการเงินและบัญชี ระดับ ๒ ซึ่งปฏิบัติงานมาแล้วเป็นเวลาไม่น้อยกว่า ๒ ปีหรือ

ข. แต่งตั้งจากผู้มีความรู้ความสามารถเหมาะสมและมีความชำนาญงานในหน้าที่ และเคยปฏิบัติงานด้านนี้มาแล้วเป็นเวลาไม่น้อยกว่า ๑๐ ปี หรือ

ค. ได้รับวุฒิไม่ต่ำกว่าปริญญาตรี หรือเทียบเท่าในสาขาวิชาที่เกี่ยวข้องกับลักษณะงานในหน้าที่

ง. ได้รับอัตราค่าจ้างไม่ต่ำกว่าอัตราค่าจ้างขั้นต่ำของตำแหน่งพนักงานการเงินและบัญชี ส ๓

๑.๑๑ ผู้สมัครเข้ารับการสอบคัดเลือกเพื่อเปลี่ยนสายงานในตำแหน่งพนักงานพัสดุ ส ๓

ก. แต่งตั้งจากผู้ดำรงตำแหน่งเดิม หรือตำแหน่งพนักงานพัสดุ ระดับ ๒ ซึ่งปฏิบัติงานมาแล้วเป็นเวลาไม่น้อยกว่า ๒ ปี หรือ

ค. ได้รับวุฒิไม่ต่ำกว่าประกาศนียบัตรวิชาชีพชั้นสูง หรือเทียบเท่าในสาขาวิชาที่เกี่ยวข้องกับลักษณะงานในหน้าที่

ง. ทั้งข้อ ก. - ข้อ ค. ต้องผ่านการทดสอบความสามารถพิมพ์ดีดภาษาไทย หรือภาษาต่างประเทศที่เหมาะสมแก่การปฏิบัติงานในหน้าที่ในอัตราความเร็วไม่น้อยกว่านาทีละ ๕๐ คำ กรณีพิมพ์ด้วยเครื่องคอมพิวเตอร์ต้องไม่น้อยกว่า ๕๕ คำ

จ. ได้รับอัตราค่าจ้างไม่ต่ำกว่าอัตราค่าจ้างขั้นต่ำของตำแหน่งพนักงานพิมพ์ ส ๓

๑.๑๖ ผู้สมัครเข้ารับการสอบคัดเลือกเพื่อเปลี่ยนสายงานในตำแหน่งพนักงานธุรการ ส ๔

ก. แต่งตั้งจากผู้ดำรงตำแหน่งเดิม หรือตำแหน่งพนักงานธุรการ ระดับ ๓ ซึ่งปฏิบัติงานมาแล้วเป็นเวลาไม่น้อยกว่า ๒ ปีหรือ

ข. แต่งตั้งจากผู้มีความรู้ความสามารถเหมาะสมและมีความชำนาญงานในหน้าที่ และเคยปฏิบัติงานด้านนี้มาแล้วเป็นเวลาไม่น้อยกว่า ๑๒ ปี หรือ

ค. ได้รับวุฒิไม่ต่ำกว่าปริญญาโท หรือเทียบเท่าในสาขาวิชาที่เกี่ยวข้องกับลักษณะงานในหน้าที่

ง. ทั้งข้อ ๑ ข้อ ๒ และข้อ ๓ ต้องผ่านการประเมินตามที่ส่วนราชการกำหนด

จ. ได้รับอัตราค่าจ้างไม่ต่ำกว่าอัตราค่าจ้างขั้นต่ำของตำแหน่งพนักงานธุรการ ส ๔

ข้อ ๒ การรับสมัครเข้ารับการคัดเลือก

ผู้ประสงค์สมัครสอบคัดเลือกเพื่อเปลี่ยนสายงาน (ชื่อตำแหน่ง) และกลุ่มงาน ขอและยื่นใบสมัครได้ที่งานบริหารบุคคลและสวัสดิการ ฝ่ายบริหารทั่วไป สำนักงานชลประทานที่ ๑๑ กรมชลประทาน (ปากเกร็ด) ตำบลบางตลาด อำเภอปากเกร็ด จังหวัดนนทบุรี โทร ๐ ๒๕๘๓ ๒๖๑๖ ตั้งแต่บัดนี้เป็นต้นไป จนถึงวันที่ ๘ ธันวาคม ๒๕๖๐

ข้อ ๓ ผู้สมัครสอบคัดเลือกต้องยื่นเอกสาร ดังนี้

๑. ใบสมัครขอเปลี่ยนสายงาน (ชื่อตำแหน่ง) และกลุ่มงานลูกจ้างประจำ (สบค.ลจ.๐๔)

๒. แบบแสดงเหตุผลและความจำเป็นในการขอเปลี่ยนสายงาน (ชื่อตำแหน่ง) และกลุ่มงานลูกจ้างประจำ (สบค.ลจ.๐๑)

๓. เอกสารหลักฐานตามคุณสมบัติเฉพาะตำแหน่งที่ขอเปลี่ยนสายงาน (ชื่อตำแหน่ง) และกลุ่มงานลูกจ้างประจำ

๓.๑ **กรณีใช้คุณวุฒิ** ให้แนบหลักฐานการศึกษา (ใบรายงานผลการศึกษา และประกาศนียบัตรหรือปริญญาบัตร)

๓.๒ **กรณีใช้ระยะเวลา** ให้แนบสำเนาคำสั่งมอบหมายการปฏิบัติหน้าที่ (เฉพาะคำสั่งกรมชลประทานเท่านั้น กรณีคำสั่งมอบหมายก่อนปี พ.ศ. ๒๕๕๓ อนุโลมให้ใช้คำสั่งหรือบันทึกมอบหมายการปฏิบัติงานของสำนัก/โครงการ/ส่วน/ฝ่าย ได้)

๓.๓ **กรณีใช้ระยะเวลาประกอบคุณวุฒิ** ให้แนบหลักฐานการศึกษา และคำสั่งมอบหมายการปฏิบัติหน้าที่

๔. แผนภูมิโครงสร้างแสดงอัตรากำลังข้าราชการ พนักงานราชการ ลูกจ้างประจำของหน่วยงาน (แบบ สบค.ลจ.๐๒)

๕. บัญชีแสดงอัตรากำลังข้าราชการ พนักงานราชการ ลูกจ้างประจำ ของหน่วยงาน (แบบ สบค.ลจ.๐๓)

๖. แบบประเมินบุคคลและผลงานเพื่อประกอบการพิจารณาแต่งตั้งลูกจ้างประจำไปดำรงตำแหน่งใหม่ กรณีการเปลี่ยนสายงาน (ชื่อตำแหน่ง) และกลุ่มงานลูกจ้างประจำ (แบบ สบค.ลจ.๐๕)

กรณีใช้ระยะเวลาประกอบคุณวุฒิ และกรณีใช้ระยะเวลา แขนงเอกสารเพิ่มเติม ดังนี้

๗. แบบแสดงผลงานที่สอดคล้องกับตำแหน่งที่ขอประเมิน (แบบ สบค.ลจ.๐๖)

๘. แบบแสดงผลงานย้อนหลัง ๓ ปี (แบบ สบค.ลจ.๐๗)

๙. คำรับรองของผู้บังคับบัญชา (แบบ สบค.ลจ.๐๘)

การรับรองเอกสาร

๑. สำเนาเอกสารส่วนบุคคลให้รับรองโดยเจ้าตัว

๒. สำเนาเอกสารทางราชการให้รับรองโดยข้าราชการตั้งแต่ระดับปฏิบัติงานหรือปฏิบัติกรขึ้นไป โดยระบุชื่อ และตำแหน่งของผู้รับรองให้ชัดเจน

ข้อ ๔ วิธีการสอบคัดเลือก

ดำเนินการโดยวิธีการสอบคัดเลือก

ข้อ ๕ หลักสูตรการสอบคัดเลือก

ก. ภาคความรู้ทั่วไป

สอบความรู้เกี่ยวกับงานของกรมชลประทาน ระเบียบปฏิบัติราชการทั่วไป และความรู้เกี่ยวกับระเบียบกระทรวงการคลังว่าด้วยลูกจ้างประจำของส่วนราชการ พ.ศ. ๒๕๓๗ (สอบข้อเขียน)

(ให้เวลา ๑ ชั่วโมง ๓๐ นาที คะแนนเต็ม ๕๐ คะแนน)

ข. ภาคความรู้ความสามารถที่ใช้เฉพาะตำแหน่ง

ตำแหน่งพนักงานการเงินและบัญชี ส ๒ และพนักงานการเงินและบัญชี ส ๒ สอบความรู้เกี่ยวกับการปฏิบัติงานด้านการเงินและบัญชี

ตำแหน่งพนักงานพัสดุ ส ๒ และพนักงานพัสดุ ส ๓ สอบความรู้เกี่ยวกับการปฏิบัติงานพัสดุ

ตำแหน่งพนักงานธุรการ ส ๒ พนักงานธุรการ ส ๓ และพนักงานธุรการ ส ๔ สอบความรู้เกี่ยวกับการปฏิบัติงานธุรการ

ตำแหน่งพนักงานสื่อสาร ส ๒ สอบความรู้เกี่ยวกับการปฏิบัติงานด้านสื่อสาร โดยใช้เครื่องมือสื่อสารในระบบต่าง ๆ

ตำแหน่งพนักงานการเกษตร ส ๒ และพนักงานการเกษตร ส ๓ สอบความรู้เกี่ยวกับการปฏิบัติงานด้านการเกษตร

ตำแหน่งพนักงานขับรถยนต์ ส ๒ ทดสอบขับรถยนต์ บำรุงรักษา และทำความสะอาดรถยนต์
ตำแหน่งพนักงานพิมพ์แบบ ส ๒ และพนักงานพิมพ์แบบ ส ๓ สอบความรู้เกี่ยวกับการปฏิบัติงาน
พิมพ์แบบ

ตำแหน่งพนักงานพิมพ์ ส ๒ พนักงานพิมพ์ ส ๓ ทดสอบความสามารถพิมพ์ภาษาไทย และ
ภาษาต่างประเทศในอัตราที่กำหนด

ตำแหน่งพนักงานส่งน้ำ ส ๒ สอบความรู้เกี่ยวกับการปฏิบัติงานด้านส่งน้ำ

ค. ภาคความเหมาะสมกับตำแหน่ง

ประเมินบุคคลเพื่อพิจารณาความรู้ ความสามารถ ความประพฤติ และความเหมาะสมในการ
ที่จะปฏิบัติงานในหน้าที่ (คะแนนเต็ม ๕๐ คะแนน)

ข้อ ๖ การประกาศรายชื่อผู้มีสิทธิเข้ารับการทดสอบและสัมภาษณ์ กับ กำหนดวัน เวลา และสถานที่สอบ

คณะกรรมการจะประกาศรายชื่อผู้มีสิทธิเข้าสอบคัดเลือก พร้อมกับกำหนดวัน เวลา สถานที่สอบ
ให้ทราบก่อนวันสอบไม่น้อยกว่า ๕ วันทำการ

ข้อ ๗ ผลการสอบคัดเลือก

ผู้ผ่านการสอบคัดเลือกได้ จะต้องสอบได้คะแนนในแต่ละภาคไม่ต่ำกว่าร้อยละ ๖๐

ข้อ ๘ การประกาศผลการสอบคัดเลือก

การประกาศรายชื่อผู้สอบคัดเลือกได้ จะเรียงตามลำดับตัวอักษร

ประกาศ ณ วันที่ ๑๗ พฤศจิกายน พ.ศ. ๒๕๖๐



(นายพงศ์ศักดิ์ อรุณวิจิตรสกุล)

ผู้อำนวยการสำนักงานชลประทานที่ ๑๑ ปฏิบัติราชการแทน

อธิบดีกรมชลประทาน



๑๗ พ.ย. ๒๕๖๐

(นายธีระพล ดั่งสมบูรณ์)

ผช.ชป.๑๑ รักษาการในตำแหน่ง ผบท.ชป.๑๑



(นางมาลีรัตน์ เทียนฉาย)

บส.ชป.๑๑

๑๗ พ.ย. ๒๕๖๐



ประกาศกรมชลประทาน

เรื่อง รับสมัครสอบคัดเลือกลูกจ้างประจำเพื่อเปลี่ยนสายงาน (ชื่อตำแหน่ง) และกลุ่มงาน

ด้วยสำนักงานชลประทานที่ ๑๑ มีความประสงค์จะรับสมัครสอบคัดเลือกลูกจ้างประจำ ที่มีเลขที่อัตราในสังกัด เพื่อเปลี่ยนสายงาน (ชื่อตำแหน่ง) และกลุ่มงาน ในตำแหน่งดังต่อไปนี้

๑. ตำแหน่งช่างเขียน ช ๒
๒. ตำแหน่งช่างไฟฟ้า ช ๒
๓. ตำแหน่งช่างสื่อสาร ช ๒
๔. ตำแหน่งช่างสำรวจ ช ๒
๕. ตำแหน่งช่างก่อสร้าง ช ๒
๖. ตำแหน่งช่างเครื่องจักรกล ช ๒
๗. ตำแหน่งพนักงานเครื่องจักรกล ช ๒
๘. ตำแหน่งช่างเครื่องยนต์ ช ๒
๙. ตำแหน่งช่างฝีมือสนาม ช ๒
๑๐. ตำแหน่งช่างฝีมือโรงงาน ช ๒
๑๑. ตำแหน่งช่างเขียน ช ๓
๑๒. ตำแหน่งช่างไฟฟ้า ช ๓
๑๓. ตำแหน่งช่างสื่อสาร ช ๓
๑๔. ตำแหน่งช่างสำรวจ ช ๓
๑๕. ตำแหน่งช่างก่อสร้าง ช ๓
๑๖. ตำแหน่งช่างเครื่องจักรกล ช ๓
๑๗. ตำแหน่งพนักงานเครื่องจักรกล ช ๓
๑๘. ตำแหน่งช่างเครื่องยนต์ ช ๓
๑๙. ตำแหน่งช่างฝีมือสนาม ช ๓
๒๐. ตำแหน่งช่างฝีมือโรงงาน ช ๓

ฉะนั้น อาศัยอำนาจตามหนังสือสำนักงาน ก.พ. ที่ นร ๑๐๐๘/ว ๑๔ ลงวันที่ ๓๑ มีนาคม ๒๕๕๓ ที่ นร ๑๐๐๘/ว ๒๑ ลงวันที่ ๑๖ มิถุนายน ๒๕๕๓ หนังสือกระทรวงการคลัง ที่ กค ๐๔๒๘/ว ๘๓ ลงวันที่ ๑๗ สิงหาคม ๒๕๕๓ ที่ กค ๐๔๒๘/ว ๔๗ ลงวันที่ ๒๙ พฤษภาคม ๒๕๕๘ ที่ กค ๐๔๒๐/ว ๑๔๗ ลงวันที่ ๒๗ ตุลาคม ๒๕๕๙ ที่ กค ๐๔๒๐/ว ๒๗ ลงวันที่ ๖ มีนาคม ๒๕๖๐ หนังสือกรมบัญชีกลาง ที่ กค ๐๔๒๐/ว ๓๓๗ ลงวันที่ ๓๑ สิงหาคม ๒๕๕๙ และคำสั่งกรมชลประทานที่ ๖๓๗/๒๕๖๐ ลงวันที่ ๒๑ เมษายน ๒๕๖๐ จึงประกาศรับสมัครสอบคัดเลือกลูกจ้างประจำ ดังรายละเอียดต่อไปนี้

ข้อ ๑ คุณสมบัติเฉพาะสำหรับตำแหน่ง

๑.๑ ผู้สมัครเข้ารับการสอบคัดเลือกในตำแหน่งช่างเขียน ช ๒

- ก. แต่งตั้งจากผู้ดำรงตำแหน่งเดิม หรือตำแหน่งช่างเขียน ช ๑ ซึ่งปฏิบัติงานมาแล้วเป็นเวลาไม่น้อยกว่า ๓ ปี หรือ
- ข. แต่งตั้งจากผู้มีความรู้ความสามารถเหมาะสมและมีความชำนาญงานในหน้าที่ และเคยปฏิบัติงานด้านนี้มาแล้วเป็นเวลาไม่น้อยกว่า ๘ ปี หรือ
- ค. ได้รับวุฒิไม่ต่ำกว่าประกาศนียบัตรวิชาชีพ หรือเทียบเท่าในสาขาวิชาที่เกี่ยวข้องกับลักษณะงานในหน้าที่ และเคยปฏิบัติงานด้านนี้มาแล้วเป็นเวลาไม่น้อยกว่า ๓ ปี หรือ
- ง. ได้รับวุฒิไม่ต่ำกว่าประกาศนียบัตรวิชาชีพชั้นสูง หรือเทียบเท่าในสาขาวิชาที่เกี่ยวข้องกับลักษณะงานในหน้าที่ หรือ
- จ. เป็นผู้ผ่านการทดสอบมาตรฐานฝีมือแรงงานในระดับชั้นที่มีความสัมพันธ์กับลักษณะงานในหน้าที่
- ฉ. ได้รับอัตราค่าจ้างไม่ต่ำกว่าอัตราค่าจ้างขั้นต่ำของตำแหน่งช่างเขียน ช ๒

๑.๒ ผู้สมัครเข้ารับการสอบคัดเลือกในตำแหน่งช่างไฟฟ้า ช ๒

- ก. แต่งตั้งจากผู้ดำรงตำแหน่งเดิม หรือตำแหน่งช่างไฟฟ้า ช ๑ ซึ่งปฏิบัติงานมาแล้วเป็นเวลาไม่น้อยกว่า ๓ ปี หรือ
- ข. แต่งตั้งจากผู้มีความรู้ความสามารถเหมาะสมและมีความชำนาญงานในหน้าที่ และเคยปฏิบัติงานด้านนี้มาแล้วเป็นเวลาไม่น้อยกว่า ๘ ปี หรือ
- ค. ได้รับวุฒิไม่ต่ำกว่าประกาศนียบัตรวิชาชีพ หรือเทียบเท่าในสาขาวิชาที่เกี่ยวข้องกับลักษณะงานในหน้าที่ และเคยปฏิบัติงานด้านนี้มาแล้วเป็นเวลาไม่น้อยกว่า ๓ ปี หรือ
- ง. ได้รับวุฒิไม่ต่ำกว่าประกาศนียบัตรวิชาชีพชั้นสูง หรือเทียบเท่าในสาขาวิชาที่เกี่ยวข้องกับลักษณะงานในหน้าที่ หรือ
- จ. เป็นผู้ผ่านการทดสอบมาตรฐานฝีมือแรงงานในระดับชั้นที่มีความสัมพันธ์กับลักษณะงานในหน้าที่
- ฉ. ได้รับอัตราค่าจ้างไม่ต่ำกว่าอัตราค่าจ้างขั้นต่ำของตำแหน่งช่างไฟฟ้า ช ๒

๑.๓ ผู้สมัครเข้ารับการสอบคัดเลือกในตำแหน่งช่างสื่อสาร ช ๒

- ก. แต่งตั้งจากผู้ดำรงตำแหน่งเดิม หรือตำแหน่งช่างสื่อสาร ช ๑ ซึ่งปฏิบัติงานมาแล้วเป็นเวลาไม่น้อยกว่า ๓ ปี หรือ
- ข. แต่งตั้งจากผู้มีความรู้ความสามารถเหมาะสมและมีความชำนาญงานในหน้าที่ และเคยปฏิบัติงานด้านนี้มาแล้วเป็นเวลาไม่น้อยกว่า ๘ ปี หรือ
- ค. ได้รับวุฒิไม่ต่ำกว่าประกาศนียบัตรวิชาชีพ หรือเทียบเท่าในสาขาวิชาที่เกี่ยวข้องกับลักษณะงานในหน้าที่ และเคยปฏิบัติงานด้านนี้มาแล้วเป็นเวลาไม่น้อยกว่า ๓ ปี หรือ
- ง. ได้รับวุฒิไม่ต่ำกว่าประกาศนียบัตรวิชาชีพชั้นสูง หรือเทียบเท่าในสาขาวิชาที่เกี่ยวข้องกับลักษณะงานในหน้าที่ หรือ

จ. เป็นผู้ผ่านการทดสอบมาตรฐานฝีมือแรงงานในระดับชั้นที่มีความสัมพันธ์กับหน้าที่ความรับผิดชอบ

ฉ. ได้รับอัตราค่าจ้างไม่ต่ำกว่าอัตราค่าจ้างขั้นต่ำของตำแหน่งช่างสื่อสาร ช ๒

๑.๔ ผู้สมัครเข้ารับการสอบคัดเลือกในตำแหน่งช่างสำรวจ ช ๒

ก. แต่งตั้งจากผู้ดำรงตำแหน่งเดิมหรือตำแหน่งช่างสำรวจระดับ ๑ ซึ่งปฏิบัติงานมาแล้วเป็นเวลาไม่น้อยกว่า ๓ ปี หรือ

ข. แต่งตั้งจากผู้มีความรู้ความสามารถเหมาะสมและมีความชำนาญงานในหน้าที่ และเคยปฏิบัติงานด้านนี้มาแล้วเป็นเวลาไม่น้อยกว่า ๘ ปี หรือ

ค. ได้รับวุฒิไม่ต่ำกว่าประกาศนียบัตรวิชาชีพหรือเทียบเท่าในสาขาวิชาที่เกี่ยวข้องกับลักษณะงานในหน้าที่และเคยปฏิบัติงานด้านนี้มาแล้วไม่น้อยกว่า ๓ ปี หรือ

ง. ได้รับวุฒิไม่ต่ำกว่าประกาศนียบัตรวิชาชีพชั้นสูง หรือเทียบเท่าในสาขาวิชาที่เกี่ยวข้องกับลักษณะงานในหน้าที่

จ. ได้รับอัตราค่าจ้างไม่ต่ำกว่าอัตราค่าจ้างขั้นต่ำของตำแหน่งช่างสำรวจ ช ๒

๑.๕ ผู้สมัครเข้ารับการสอบคัดเลือกในตำแหน่งช่างก่อสร้าง ช ๒

ก. แต่งตั้งจากผู้ดำรงตำแหน่งเดิมหรือตำแหน่งช่างก่อสร้าง ระดับ ๑ ซึ่งปฏิบัติงานมาแล้วเป็นเวลาไม่น้อยกว่า ๓ ปี หรือ

ข. แต่งตั้งจากผู้มีความรู้ความสามารถเหมาะสมและมีความชำนาญงานในหน้าที่ และเคยปฏิบัติงานด้านนี้มาแล้วเป็นเวลาไม่น้อยกว่า ๘ ปี หรือ

ค. ได้รับวุฒิไม่ต่ำกว่าประกาศนียบัตรวิชาชีพหรือเทียบเท่าในสาขาวิชาที่เกี่ยวข้องกับลักษณะงานในหน้าที่ และเคยปฏิบัติงานด้านนี้มาแล้วไม่น้อยกว่า ๓ ปี หรือ

ง. ได้รับวุฒิไม่ต่ำกว่าประกาศนียบัตรวิชาชีพชั้นสูง หรือเทียบเท่าในสาขาวิชาที่เกี่ยวข้องกับลักษณะงานในหน้าที่ หรือ

จ. เป็นผู้ผ่านการทดสอบมาตรฐานฝีมือแรงงานในระดับชั้นที่มีความสัมพันธ์กับหน้าที่ความรับผิดชอบ

ฉ. ได้รับอัตราค่าจ้างไม่ต่ำกว่าอัตราค่าจ้างขั้นต่ำของตำแหน่งช่างก่อสร้าง ช ๒

๑.๖ ผู้สมัครเข้ารับการสอบคัดเลือกในตำแหน่งช่างเครื่องจักรกล ช ๒

ก. แต่งตั้งจากผู้ดำรงตำแหน่งเดิมหรือตำแหน่งช่างเครื่องจักรกลระดับ ๑ ซึ่งปฏิบัติงานมาแล้วเป็นเวลาไม่น้อยกว่า ๓ ปี หรือ

ข. แต่งตั้งจากผู้มีความรู้ความสามารถเหมาะสมและมีความชำนาญงานในหน้าที่ และเคยปฏิบัติงานด้านนี้มาแล้วเป็นเวลาไม่น้อยกว่า ๘ ปี หรือ

ค. ได้รับวุฒิไม่ต่ำกว่าประกาศนียบัตรวิชาชีพ หรือเทียบเท่าในสาขาวิชาที่เกี่ยวข้องกับลักษณะงานในหน้าที่และเคยปฏิบัติงานด้านนี้มาแล้วไม่น้อยกว่า ๓ ปี หรือ

ง. ได้รับวุฒิไม่ต่ำกว่าประกาศนียบัตรวิชาชีพชั้นสูง หรือเทียบเท่าในสาขาวิชาที่เกี่ยวข้องกับลักษณะงานในหน้าที่หรือ

จ. เป็นผู้ผ่าน...

หน้าที

จ. เป็นผู้ผ่านการทดสอบมาตรฐานฝีมือแรงงานในระดับขั้นที่มีความสัมพันธ์กับลักษณะงานใน

หน้าที

ฉ. ได้รับอัตราค่าจ้างไม่ต่ำกว่าอัตราค่าจ้างขั้นต่ำของตำแหน่งช่างเครื่องจักรกล ช ๒

๑.๗ ผู้สมัครเข้ารับการสอบคัดเลือกในตำแหน่งพนักงานเครื่องจักรกล ช ๒

ก. แต่งตั้งจากผู้ดำรงตำแหน่งเดิมหรือตำแหน่งพนักงานเครื่องจักรกล ระดับ ๑ ซึ่งปฏิบัติงานมาแล้วเป็นเวลาไม่น้อยกว่า ๒ ปี หรือ

ข. แต่งตั้งจากผู้มีความรู้ความสามารถเหมาะสมและมีความชำนาญงานในหน้าที่ และเคยปฏิบัติงานด้านนี้มาแล้วเป็นเวลาไม่น้อยกว่า ๕ ปี หรือ

ค. ได้รับวุฒิไม่ต่ำกว่าประกาศนียบัตรวิชาชีพ หรือเทียบเท่าในสาขาวิชาที่เกี่ยวข้องกับลักษณะงานในหน้าที่ หรือ

ง. เป็นผู้ผ่านการทดสอบมาตรฐานฝีมือแรงงานในระดับขั้นที่มีความสัมพันธ์กับลักษณะงานในหน้าที่

จ. ได้รับอัตราค่าจ้างไม่ต่ำกว่าอัตราค่าจ้างขั้นต่ำของตำแหน่งพนักงานเครื่องจักรกล ช ๒

๑.๘ ผู้สมัครเข้ารับการสอบคัดเลือกในตำแหน่งช่างเครื่องยนต์ ช ๒

ก. แต่งตั้งจากผู้ดำรงตำแหน่งเดิมหรือตำแหน่งช่างเครื่องยนต์ ระดับ ๑ ซึ่งปฏิบัติงานมาแล้วเป็นเวลาไม่น้อยกว่า ๓ ปี หรือ

ข. แต่งตั้งจากผู้มีความรู้ความสามารถเหมาะสมและมีความชำนาญงานในหน้าที่ และเคยปฏิบัติงานด้านนี้มาแล้วเป็นเวลาไม่น้อยกว่า ๘ ปี หรือ

ค. ได้รับวุฒิไม่ต่ำกว่าประกาศนียบัตรวิชาชีพหรือเทียบเท่าในสาขาวิชาที่เกี่ยวข้องกับลักษณะงานในหน้าที่และเคยปฏิบัติงานด้านนี้มาแล้วไม่น้อยกว่า ๓ ปี หรือ

ง. ได้รับวุฒิไม่ต่ำกว่าประกาศนียบัตรวิชาชีพชั้นสูง หรือเทียบเท่าในสาขาวิชาที่เกี่ยวข้องกับลักษณะงานในหน้าที่ หรือ

จ. เป็นผู้ผ่านการทดสอบมาตรฐานฝีมือแรงงานในระดับขั้นที่มีความสัมพันธ์กับลักษณะงานในหน้าที่

ฉ. ได้รับอัตราค่าจ้างไม่ต่ำกว่าอัตราค่าจ้างขั้นต่ำของตำแหน่งช่างเครื่องยนต์ ช ๒

๑.๙ ผู้สมัครเข้ารับการสอบคัดเลือกในตำแหน่งช่างฝีมือสนาม ช ๒

ก. แต่งตั้งจากผู้ดำรงตำแหน่งเดิมหรือตำแหน่งช่างฝีมือสนาม ระดับ ๑ ซึ่งปฏิบัติงานมาแล้วเป็นเวลาไม่น้อยกว่า ๒ ปี หรือ

ข. แต่งตั้งจากผู้มีความรู้ความสามารถเหมาะสมและมีความชำนาญงานในหน้าที่ และเคยปฏิบัติงานด้านนี้มาแล้วเป็นเวลาไม่น้อยกว่า ๕ ปี หรือ

ค. ได้รับวุฒิไม่ต่ำกว่าประกาศนียบัตรวิชาชีพหรือเทียบเท่าในสาขาวิชาที่เกี่ยวข้องกับลักษณะงานในหน้าที่ หรือ

ง. เป็นผู้ผ่านการทดสอบมาตรฐานฝีมือแรงงานในระดับขั้นที่มีความสัมพันธ์กับหน้าที่ความรับผิดชอบ

จ. ได้รับอัตราค่าจ้างไม่ต่ำกว่าอัตราค่าจ้างขั้นต่ำของตำแหน่งช่างฝีมือสนาม ช ๒

๑.๑๐ ผู้สมัครเข้ารับการสอบคัดเลือกในตำแหน่งช่างฝีมือโรงงาน ช ๒

- ก. แต่งตั้งจากผู้ดำรงตำแหน่งเดิมหรือตำแหน่งช่างฝีมือโรงงาน ระดับ ๑ ซึ่งปฏิบัติงานมาแล้วเป็นเวลาไม่น้อยกว่า ๒ ปี หรือ
- ข. แต่งตั้งจากผู้มีความรู้ความสามารถเหมาะสมและมีความชำนาญงานในหน้าที่ และเคยปฏิบัติงานด้านนี้มาแล้วเป็นเวลาไม่น้อยกว่า ๕ ปี หรือ
- ค. ได้รับวุฒิไม่ต่ำกว่าประกาศนียบัตรวิชาชีพหรือเทียบเท่าในสาขาวิชาที่เกี่ยวข้องกับลักษณะงานในหน้าที่หรือ
- ง. เป็นผู้ผ่านการทดสอบมาตรฐานฝีมือแรงงานในระดับขั้นที่มีความสัมพันธ์กับหน้าที่ความรับผิดชอบ
- จ. ได้รับอัตราค่าจ้างไม่ต่ำกว่าอัตราค่าจ้างขั้นต่ำของตำแหน่งช่างฝีมือโรงงาน ช ๒

๑.๑๑ ผู้สมัครเข้ารับการสอบคัดเลือกในตำแหน่งช่างเขียน ช ๓

- ก. แต่งตั้งจากผู้ดำรงตำแหน่งเดิมหรือตำแหน่งช่างเขียนระดับ ๒ ซึ่งปฏิบัติงานมาแล้วเป็นเวลาไม่น้อยกว่า ๒ ปี หรือ
- ข. แต่งตั้งจากผู้มีความรู้ความสามารถเหมาะสมและมีความชำนาญงานในหน้าที่ และเคยปฏิบัติงานด้านนี้มาแล้วเป็นเวลาไม่น้อยกว่า ๑๐ ปี หรือ
- ค. ได้รับวุฒิไม่ต่ำกว่าปริญญาตรี หรือเทียบเท่าในสาขาวิชาที่เกี่ยวข้องกับลักษณะงานในหน้าที่หรือ
- ง. เป็นผู้ผ่านการทดสอบมาตรฐานฝีมือแรงงานในระดับขั้นที่มีความสัมพันธ์กับหน้าที่ความรับผิดชอบ
- จ. ได้รับอัตราค่าจ้างไม่ต่ำกว่าอัตราค่าจ้างขั้นต่ำของตำแหน่งช่างเขียน ช ๓

๑.๑๒ ผู้สมัครเข้ารับการสอบคัดเลือกในตำแหน่งช่างไฟฟ้า ช ๓

- ก. แต่งตั้งจากผู้ดำรงตำแหน่งเดิมหรือตำแหน่งช่างไฟฟ้าระดับ ๒ ซึ่งปฏิบัติงานมาแล้วเป็นเวลาไม่น้อยกว่า ๒ ปีหรือ
- ข. แต่งตั้งจากผู้มีความรู้ความสามารถเหมาะสมและมีความชำนาญงานในหน้าที่ และเคยปฏิบัติงานด้านนี้มาแล้วเป็นเวลาไม่น้อยกว่า ๑๐ ปี หรือ
- ค. ได้รับวุฒิไม่ต่ำกว่าปริญญาตรี หรือเทียบเท่าในสาขาวิชาที่เกี่ยวข้องกับลักษณะงานในหน้าที่หรือ
- ง. เป็นผู้ผ่านการทดสอบมาตรฐานฝีมือแรงงานในระดับขั้นที่มีความสัมพันธ์กับลักษณะงานในหน้าที่
- จ. ได้รับอัตราค่าจ้างไม่ต่ำกว่าอัตราค่าจ้างขั้นต่ำของตำแหน่งช่างไฟฟ้า ช ๓

๑.๑๓ ผู้สมัครเข้ารับการสอบคัดเลือกในตำแหน่งช่างสื่อสาร ช ๓

- ก. แต่งตั้งจากผู้ดำรงตำแหน่งเดิมหรือตำแหน่งช่างสื่อสารระดับ ๒ ซึ่งปฏิบัติงานมาแล้วเป็นเวลาไม่น้อยกว่า ๒ ปี หรือ
- ข. แต่งตั้งจากผู้มีความรู้ความสามารถเหมาะสมและมีความชำนาญงานในหน้าที่ และเคยปฏิบัติงานด้านนี้มาแล้วเป็นเวลาไม่น้อยกว่า ๑๐ ปี หรือ
- ค. ได้รับวุฒิไม่ต่ำกว่าปริญญาตรี หรือเทียบเท่าในสาขาวิชาที่เกี่ยวข้องกับลักษณะงานในหน้าที่หรือ

ง. เป็นผู้ผ่าน...

ง. เป็นผู้ผ่านการทดสอบมาตรฐานฝีมือแรงงานในระดับชั้นที่มีความสัมพันธ์กับหน้าที่
ความรับผิดชอบ

จ. ได้รับอัตราค่าจ้างไม่ต่ำกว่าอัตราค่าจ้างขั้นต่ำของตำแหน่งช่างสื่อสาร ช ๓

๑.๑๔ ผู้สมัครเข้ารับการสอบคัดเลือกในตำแหน่งช่างสำรวจ ช ๓

ก. แต่งตั้งจากผู้ดำรงตำแหน่งเดิมหรือตำแหน่งช่างสำรวจระดับ ๒ ซึ่งปฏิบัติงานมาแล้วเป็นเวลา
ไม่น้อยกว่า ๒ ปี หรือ

ข. แต่งตั้งจากผู้มีความรู้ความสามารถเหมาะสมและมีความชำนาญงานในหน้าที่ และเคย
ปฏิบัติงานด้านนี้มาแล้วเป็นเวลาไม่น้อยกว่า ๑๐ ปี หรือ

ค. ได้รับวุฒิไม่ต่ำกว่าปริญญาตรี หรือเทียบเท่าในสาขาวิชาที่เกี่ยวข้องกับลักษณะงานในหน้าที่

ง. ได้รับอัตราค่าจ้างไม่ต่ำกว่าอัตราค่าจ้างขั้นต่ำของตำแหน่งช่างสำรวจ ช ๓

๑.๑๕ ผู้สมัครเข้ารับการสอบคัดเลือกในตำแหน่งช่างก่อสร้าง ช ๓

ก. แต่งตั้งจากผู้ดำรงตำแหน่งเดิมหรือตำแหน่งช่างก่อสร้าง ระดับ ๒ ซึ่งปฏิบัติงานมาแล้วเป็น
เวลาไม่น้อยกว่า ๒ ปี หรือ

ข. แต่งตั้งจากผู้มีความรู้ความสามารถเหมาะสมและมีความชำนาญงานในหน้าที่ และเคย
ปฏิบัติงานด้านนี้มาแล้วเป็นเวลาไม่น้อยกว่า ๑๐ ปี หรือ

ค. ได้รับวุฒิไม่ต่ำกว่าปริญญาตรี หรือเทียบเท่าในสาขาวิชาที่เกี่ยวข้องกับลักษณะงานในหน้าที่หรือ

ง. เป็นผู้ผ่านการทดสอบมาตรฐานฝีมือแรงงานในระดับชั้นที่มีความสัมพันธ์กับลักษณะงานใน
หน้าที่

จ. ได้รับอัตราค่าจ้างไม่ต่ำกว่าอัตราค่าจ้างขั้นต่ำของตำแหน่งช่างก่อสร้าง ช ๓

๑.๑๖ ผู้สมัครเข้ารับการสอบคัดเลือกในตำแหน่งช่างเครื่องจักรกล ช ๓

ก. แต่งตั้งจากผู้ดำรงตำแหน่งเดิมหรือตำแหน่งช่างเครื่องจักรกลระดับ ๒ ซึ่งปฏิบัติงานมาแล้ว
เป็นเวลาไม่น้อยกว่า ๒ ปี หรือ

ข. แต่งตั้งจากผู้มีความรู้ความสามารถเหมาะสมและมีความชำนาญงานในหน้าที่ และเคย
ปฏิบัติงานด้านนี้มาแล้วเป็นเวลาไม่น้อยกว่า ๑๐ ปี หรือ

ค. ได้รับวุฒิไม่ต่ำกว่าปริญญาตรี หรือเทียบเท่าในสาขาวิชาที่เกี่ยวข้องกับลักษณะงานในหน้าที่หรือ

ง. เป็นผู้ผ่านการทดสอบมาตรฐานฝีมือแรงงานในระดับชั้นที่มีความสัมพันธ์กับลักษณะงานใน
หน้าที่

จ. ได้รับอัตราค่าจ้างไม่ต่ำกว่าอัตราค่าจ้างขั้นต่ำของตำแหน่งช่างเครื่องจักรกล ช ๓

๑.๑๗ ผู้สมัครเข้ารับการสอบคัดเลือกในตำแหน่งพนักงานเครื่องจักรกล ช ๓

ก. แต่งตั้งจากผู้ดำรงตำแหน่งเดิมหรือตำแหน่งพนักงานเครื่องจักรกล ระดับ ๒ ซึ่งปฏิบัติงาน
มาแล้วเป็นเวลาไม่น้อยกว่า ๒ ปี หรือ

ข. แต่งตั้งจากผู้มีความรู้ความสามารถเหมาะสมและมีความชำนาญงานในหน้าที่ และเคย
ปฏิบัติงานด้านนี้มาแล้วเป็นเวลาไม่น้อยกว่า ๘ ปี หรือ

ค. ได้รับวุฒิ...

ค. ได้รับวุฒิไม่ต่ำกว่าประกาศนียบัตรวิชาชีพชั้นสูง หรือเทียบเท่าในสาขาวิชาที่เกี่ยวข้องกับลักษณะงานในหน้าที่หรือ

ง. เป็นผู้ผ่านการทดสอบมาตรฐานฝีมือแรงงานในระดับชั้นที่มีความสัมพันธ์กับลักษณะงานในหน้าที่

จ. ได้รับอัตราค่าจ้างไม่ต่ำกว่าอัตราค่าจ้างขั้นต่ำของตำแหน่งพนักงานเครื่องจักรกล ช ๓

๑.๑๘ ผู้สมัครเข้ารับการสอบคัดเลือกในตำแหน่งช่างเครื่องยนต์ ช ๓

ก. แต่งตั้งจากผู้ดำรงตำแหน่งเดิมหรือตำแหน่งช่างเครื่องยนต์ ระดับ ๒ ซึ่งปฏิบัติงานมาแล้วเป็นเวลาไม่น้อยกว่า ๒ ปี หรือ

ข. แต่งตั้งจากผู้มีความรู้ความสามารถเหมาะสมและมีความชำนาญงานในหน้าที่ และเคยปฏิบัติงานด้านนี้มาแล้วเป็นเวลาไม่น้อยกว่า ๑๐ ปี หรือ

ค. ได้รับวุฒิไม่ต่ำกว่าปริญญาตรี หรือเทียบเท่าในสาขาวิชาที่เกี่ยวข้องกับลักษณะงานในหน้าที่หรือ

ง. เป็นผู้ผ่านการทดสอบมาตรฐานฝีมือแรงงานในระดับชั้นที่มีความสัมพันธ์กับหน้าที่ความรับผิดชอบ

จ. ได้รับอัตราค่าจ้างไม่ต่ำกว่าอัตราค่าจ้างขั้นต่ำของตำแหน่งช่างเครื่องยนต์ ช ๓

๑.๑๙ ผู้สมัครเข้ารับการสอบคัดเลือกในตำแหน่งช่างฝีมือสนาม ช ๓

ก. แต่งตั้งจากผู้ดำรงตำแหน่งเดิมหรือตำแหน่งช่างฝีมือสนาม ระดับ ๒ ซึ่งปฏิบัติงานมาแล้วเป็นเวลาไม่น้อยกว่า ๒ ปี หรือ

ข. แต่งตั้งจากผู้มีความรู้ความสามารถเหมาะสมและมีความชำนาญงานในหน้าที่ และเคยปฏิบัติงานด้านนี้มาแล้วเป็นเวลาไม่น้อยกว่า ๘ ปี หรือ

ค. ได้รับวุฒิไม่ต่ำกว่าประกาศนียบัตรวิชาชีพ หรือเทียบเท่าในสาขาวิชาที่เกี่ยวข้องกับลักษณะงานในหน้าที่และเคยปฏิบัติงานด้านนี้มาแล้วไม่น้อยกว่า ๓ ปี หรือ

ง. ได้รับวุฒิไม่ต่ำกว่าประกาศนียบัตรวิชาชีพชั้นสูง หรือเทียบเท่าในสาขาวิชาที่เกี่ยวข้องกับลักษณะงานในหน้าที่ หรือ

จ. เป็นผู้ผ่านการทดสอบมาตรฐานฝีมือแรงงานในระดับชั้นที่มีความสัมพันธ์กับลักษณะงานในหน้าที่

ฉ. ได้รับอัตราค่าจ้างไม่ต่ำกว่าอัตราค่าจ้างขั้นต่ำของตำแหน่งช่างฝีมือสนาม ช ๓

๑.๒๐ ผู้สมัครเข้ารับการสอบคัดเลือกในตำแหน่งช่างฝีมือโรงงาน ช ๓

ก. แต่งตั้งจากผู้ดำรงตำแหน่งเดิมหรือตำแหน่งช่างฝีมือโรงงาน ระดับ ๒ ซึ่งปฏิบัติงานมาแล้วเป็นเวลาไม่น้อยกว่า ๒ ปี หรือ

ข. แต่งตั้งจากผู้มีความรู้ความสามารถเหมาะสมและมีความชำนาญงานในหน้าที่ และเคยปฏิบัติงานด้านนี้มาแล้วเป็นเวลาไม่น้อยกว่า ๘ ปี หรือ

ค. ได้รับวุฒิไม่ต่ำกว่าประกาศนียบัตรวิชาชีพ หรือเทียบเท่าในสาขาวิชาที่เกี่ยวข้องกับลักษณะงานในหน้าที่และเคยปฏิบัติงานด้านนี้มาแล้วไม่น้อยกว่า ๓ ปี หรือ

ง. ได้รับวุฒิไม่ต่ำกว่าประกาศนียบัตรวิชาชีพชั้นสูง หรือเทียบเท่าในสาขาวิชาที่เกี่ยวข้องกับลักษณะงานในหน้าที่

จ. ได้รับอัตราค่าจ้างไม่ต่ำกว่าอัตราค่าจ้างขั้นต่ำของตำแหน่งช่างฝีมือโรงงาน ช ๓

ข้อ ๒ การรับสมัครสอบคัดเลือก

ผู้ประสงค์สมัครเข้ารับการคัดเลือกเพื่อเปลี่ยนสายงาน (ชื่อตำแหน่ง) และกลุ่มงาน ขอและยื่นใบสมัครได้ที่งานบริหารบุคคลและสวัสดิการ ฝ่ายบริหารทั่วไป สำนักงานชลประทานที่ ๑๑ กรมชลประทาน (ปากเกร็ด) ตำบลบางตลาด อำเภอปากเกร็ด จังหวัดนนทบุรี โทร ๐ ๒๕๘๓ ๒๖๑๖ ตั้งแต่บัดนี้เป็นต้นไป จนถึงวันที่ ๘ ธันวาคม ๒๕๖๐

ข้อ ๓ ผู้สมัครสอบคัดเลือกต้องยื่นเอกสารพร้อมใบสมัคร ดังนี้

๑. ใบสมัครขอเปลี่ยนสายงาน (ชื่อตำแหน่ง) และกลุ่มงานลูกจ้างประจำ (สพค.ลจ.๐๔)
 ๒. แบบแสดงเหตุผลและความจำเป็นในการขอเปลี่ยนสายงาน (ชื่อตำแหน่ง) และกลุ่มงานลูกจ้างประจำ (สพค.ลจ.๐๑)
 ๓. เอกสารหลักฐานตามคุณสมบัติเฉพาะตำแหน่งที่ขอเปลี่ยนสายงาน (ชื่อตำแหน่ง) และกลุ่มงานลูกจ้างประจำ
 - ๓.๑ **กรณีใช้คุณวุฒิ** ให้แนบหลักฐานการศึกษา (ใบรายงานผลการศึกษา และประกาศนียบัตรหรือปริญญาบัตร)
 - ๓.๒ **กรณีใช้ระยะเวลา** ให้แนบสำเนาคำสั่งมอบหมายการปฏิบัติหน้าที่ (เฉพาะคำสั่งกรมชลประทานเท่านั้น กรณีคำสั่งมอบหมายก่อนปี พ.ศ. ๒๕๕๓ อนุโลมให้ใช้คำสั่งหรือบันทึกมอบหมายการปฏิบัติงานของสำนัก/โครงการ/ส่วน/ฝ่าย ได้)
 - ๓.๓ **กรณีใช้ระยะเวลาประกอบคุณวุฒิ** ให้แนบหลักฐานการศึกษา และคำสั่งมอบหมายการปฏิบัติหน้าที่
 ๔. แผนภูมิโครงสร้างแสดงอัตรากำลังข้าราชการ พนักงานราชการ ลูกจ้างประจำของหน่วยงาน (แบบ สพค.ลจ.๐๒)
 ๕. บัญชีแสดงอัตรากำลังข้าราชการ พนักงานราชการ ลูกจ้างประจำ ของหน่วยงาน (แบบ สพค.ลจ.๐๓)
 ๖. แบบประเมินบุคคลและผลงานเพื่อประกอบการพิจารณาแต่งตั้งลูกจ้างประจำไปดำรงตำแหน่งใหม่ กรณีการเปลี่ยนสายงาน (ชื่อตำแหน่ง) และกลุ่มงานลูกจ้างประจำ (แบบ สพค.ลจ.๐๕)
- กรณีใช้ระยะเวลาประกอบคุณวุฒิ และกรณีใช้ระยะเวลา แนบเอกสารเพิ่มเติม ดังนี้**
๗. แบบแสดงผลงานที่สอดคล้องกับตำแหน่งที่ขอประเมิน (แบบ สพค.ลจ.๐๖)
 ๘. แบบแสดงผลงานย้อนหลัง ๓ ปี (แบบ สพค.ลจ.๐๗)
 ๙. คำรับรองของผู้บังคับบัญชา (แบบ สพค.ลจ.๐๘)
- การรับรองเอกสาร**
๑. สำเนาเอกสารส่วนบุคคลให้รับรองโดยเจ้าตัว
 ๒. สำเนาเอกสารทางราชการให้รับรองโดยข้าราชการตั้งแต่ระดับปฏิบัติงานหรือปฏิบัติราชการขึ้นไป โดยระบุชื่อและตำแหน่งของผู้รับรองให้ชัดเจน

ข้อ ๔ วิธีการสอบคัดเลือก

ดำเนินการโดยวิธีการสอบคัดเลือก

ข้อ ๕ หลักสูตรการสอบคัดเลือก

ก. ภาคความรู้ทั่วไป

สอบความรู้เกี่ยวกับงานของกรมชลประทาน ระเบียบปฏิบัติราชการทั่วไป และความรู้เกี่ยวกับระเบียบกระทรวงการคลังว่าด้วยลูกจ้างประจำของส่วนราชการ พ.ศ. ๒๕๓๗ (สอบข้อเขียน) (ให้เวลา ๑ ชั่วโมง ๓๐ นาที คะแนนเต็ม ๕๐ คะแนน)

ข. ภาคความรู้ความสามารถที่ใช้เฉพาะตำแหน่ง

ตำแหน่งช่างเขียน ช ๒ และช่างเขียน ช ๓ สอบความรู้เกี่ยวกับการปฏิบัติงานด้านช่างเขียนแบบ คัดลอกแบบ ออกแบบ คำนวณแบบ

ตำแหน่งช่างไฟฟ้า ช ๒ และช่างไฟฟ้า ช ๓ สอบความรู้เกี่ยวกับงานด้านการใช้ และบำรุงรักษา เกี่ยวกับระบบไฟฟ้า ภายในอาคารและเครื่องจักรกล

ตำแหน่งช่างสื่อสาร ช ๒ และช่างสื่อสาร ช ๓ สอบความรู้เกี่ยวกับการปฏิบัติงานด้านการสื่อสาร และการซ่อมบำรุงรักษาเครื่องสื่อสาร

ตำแหน่งช่างสำรวจ ช ๒ และช่างสำรวจ ช ๓ สอบความรู้เกี่ยวกับการปฏิบัติงานด้านช่างสำรวจ วัดระยะ วัดมุม วัดระดับของภูมิประเทศ

ตำแหน่งช่างก่อสร้าง ช ๒ และช่างก่อสร้าง ช ๓ สอบความรู้เกี่ยวกับการปฏิบัติงานด้านช่างไม้ ช่างปูน ช่างเหล็ก และเครื่องจักร เครื่องมือที่ใช้เกี่ยวกับงานก่อสร้าง

ตำแหน่งช่างเครื่องจักรกล ช ๒ และช่างเครื่องจักรกล ช ๓ สอบความรู้เกี่ยวกับการซ่อมสร้าง ประกอบ ดัดแปลง แก้ไข ติดตั้ง และบำรุงรักษาเครื่องจักร เครื่องยนต์ เครื่องมือกล

ตำแหน่งพนักงานเครื่องจักรกล ช ๒ และพนักงานเครื่องจักรกล ช ๓ สอบความรู้เกี่ยวกับการซ่อมแซม บำรุงรักษาเครื่องจักรกล

ตำแหน่งช่างเครื่องยนต์ ช ๒ และช่างเครื่องยนต์ ช ๓ สอบความรู้เกี่ยวกับการตรวจ ทดสอบ ซ่อม บำรุงรักษา ประกอบ ติดตั้งเครื่องจักรเครื่องยนต์

ตำแหน่งช่างฝีมือสนาม ช ๒ และช่างฝีมือสนาม ช ๓ สอบความรู้เกี่ยวกับช่างปูน ช่างไม้ ช่างเหล็ก และเทคนิคการปฏิบัติงานก่อสร้างในสนาม

ตำแหน่งช่างฝีมือโรงงาน ช ๒ และช่างฝีมือโรงงาน ช ๓ สอบความรู้เกี่ยวกับงานซ่อม สร้าง ประดิษฐ์ เครื่องจักรกล เครื่องมือกล งานซ่อมแซมยานพาหนะ งานหล่อขึ้นชิ้นส่วน อะไหล่ และอุปกรณ์ งานกลึง งานซ่อม และบำรุงรักษาเครื่องมือและอุปกรณ์ต่าง ๆ

(ให้เวลา ๒ ชั่วโมง คะแนนเต็ม ๑๐๐ คะแนน)

ค. ภาคความเหมาะสม...

ค. ภาคความเหมาะสมกับตำแหน่ง

ประเมินบุคคลเพื่อพิจารณาความรู้ ความสามารถ ความประพฤติ และความเหมาะสมที่จะปฏิบัติงานในหน้าที่ (คะแนนเต็ม ๕๐ คะแนน)

ข้อ ๖ การประกาศรายชื่อผู้มีสิทธิเข้าสอบคัดเลือก กับ กำหนดวัน เวลา และสถานที่สอบ

คณะกรรมการจะประกาศรายชื่อผู้มีสิทธิเข้าสอบคัดเลือก พร้อมกับกำหนดวัน เวลา สถานที่สอบให้ทราบก่อนวันสอบไม่น้อยกว่า ๕ วันทำการ

ข้อ ๗ ผลการสอบคัดเลือก

ผู้ผ่านการสอบคัดเลือกได้ จะต้องสอบได้คะแนนในแต่ละภาคไม่ต่ำกว่าร้อยละ ๖๐

ข้อ ๘ การประกาศผลการสอบคัดเลือก

การประกาศรายชื่อผู้สอบคัดเลือกได้ จะเรียงตามลำดับตัวอักษร

ประกาศ ณ วันที่ ๑๗ พฤศจิกายน พ.ศ. ๒๕๖๐



(นายพงศ์ศักดิ์ อรุณวิจิตรสกุล)


ผู้อำนวยการสำนักงานชลประทานที่ ๑๑ ปฏิบัติราชการแทน

อธิบดีกรมชลประทาน



๑๗ พ.ย. ๒๕๖๐
(นายธีระพล ดั่งสมบูรณ์)

ผชช.ชป.๑๑ รักษาการในตำแหน่ง ผบท.ชป.๑๑



(นางมาลีรัตน์ เทียนถวาย)

บส.ชป.๑๑

**แบบแสดงเหตุผลและความจำเป็น
ในการขอเปลี่ยนสายงาน (ชื่อตำแหน่ง) และกลุ่มงานลูกจ้างประจำ**

๑. เหตุผลและความจำเป็น (การเขียนเหตุผลและความจำเป็นต้องชี้ให้เห็นถึงความจำเป็นของภารกิจหน้าที่ความรับผิดชอบ ลักษณะงานที่ปฏิบัติ ปริมาณงาน คุณภาพของงาน จำนวนอัตรากำลัง เปลี่ยนแปลงไปอย่างไร)

.....

.....

.....

๒. ประโยชน์ที่หน่วยงานจะได้รับจากการเปลี่ยนสายงาน (ชื่อตำแหน่ง) และกลุ่มงาน (ให้ระบุว่าหน่วยงานได้รับประโยชน์อย่างไรและทำให้หน่วยงานเพิ่มประสิทธิภาพในการทำงานได้อย่างไร)

.....

.....

.....

๓. ความเห็นของผู้บังคับบัญชาชั้นต้น

.....

.....

(ลงชื่อ)

(.....)

ตำแหน่ง ผู้บังคับบัญชาต่ำกว่าสำนัก/กอง/กลุ่ม ๑ ระดับ

วันที่

๔. ความเห็นของผู้บังคับบัญชาเหนือชั้นขึ้นไป

.....

.....

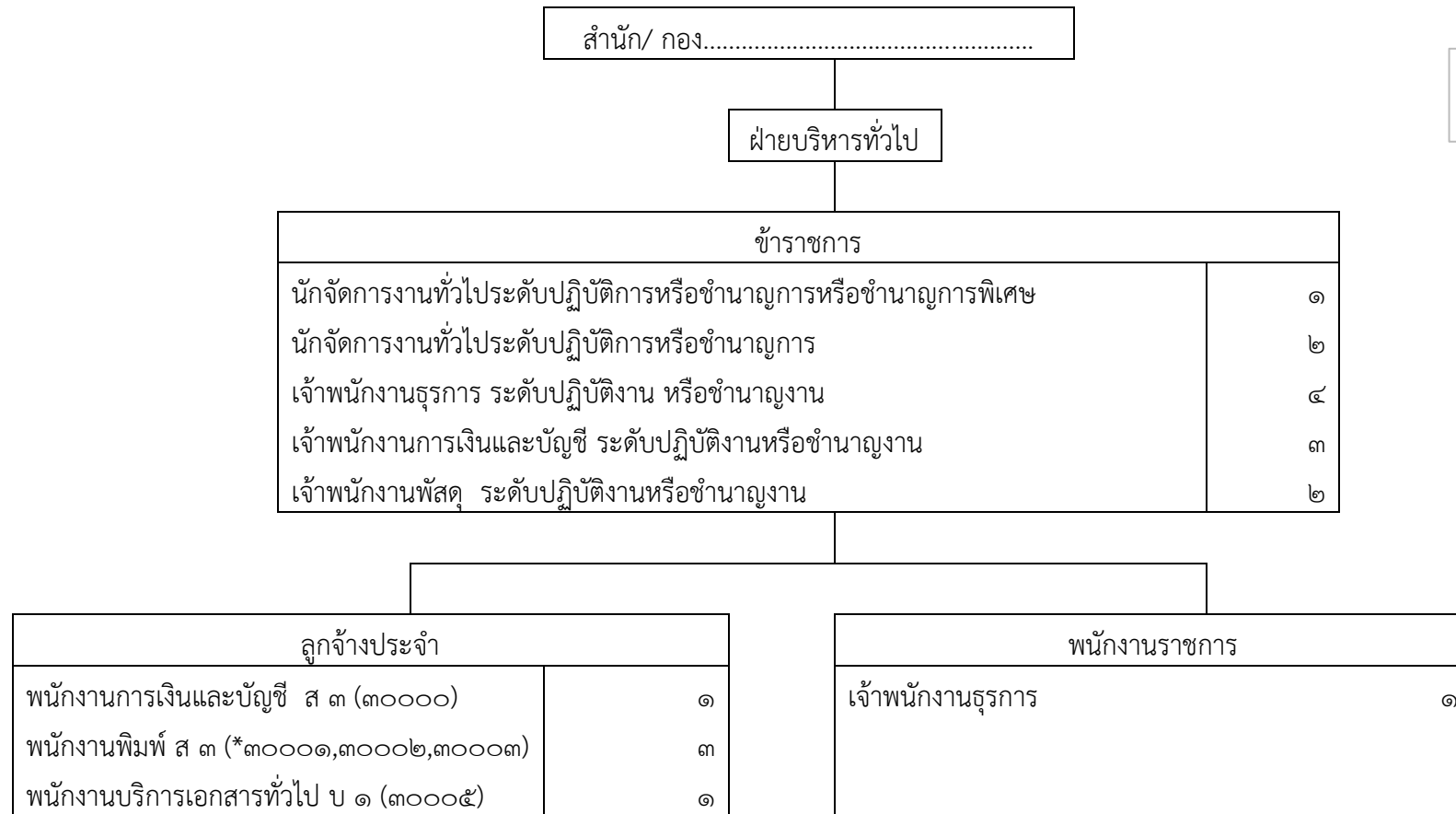
(ลงชื่อ)

(นายพงศ์ศักดิ์ อรุณวิจิตรสกุล)

ตำแหน่ง ผู้อำนวยการสำนักงานชลประทานที่ ๑๑

วันที่

แผนภูมิโครงสร้างแสดงอัตรากำลังข้าราชการ พนักงานราชการ และลูกจ้างประจำของหน่วยงาน (ใหม่)



ตัวอย่าง

* หมายเหตุ ให้ทำเครื่องหมาย * หน้าเลขที่ตำแหน่งของลูกจ้างประจำที่ขอเปลี่ยนตำแหน่ง

บัญชีแสดงอัตรากำลังข้าราชการ พนักงานราชการ และลูกจ้างประจำ (ใหม่)
 ส่วน/โครงการ/สำนักงาน.....สำนัก/กอง.....

ตำแหน่งข้าราชการ	จำนวน	ตำแหน่งลูกจ้างประจำ	จำนวน	ตำแหน่งพนักงานราชการ	จำนวน
รวม	๐		๐		๐

ขอรับรองว่าข้อมูลดังกล่าวถูกต้อง เป็นจริงทุกประการ

ลงชื่อ
 (.....)
 ตำแหน่ง.....
 วันที่.....

**ใบสมัครขอเปลี่ยนสายงาน (ชื่อตำแหน่ง) และกลุ่มงาน
ลูกจ้างประจำกรมชลประทาน**

จากตำแหน่ง.....กลุ่มงาน.....ระดับ.....

เป็นตำแหน่ง.....กลุ่มงาน.....ระดับ.....

ส่วนที่ ๑ ข้อมูลเบื้องต้นของผู้รับการประเมิน (สำหรับผู้รับการประเมินกรอก)

ชื่อ - สกุล (นาย/นาง/นางสาว) ของผู้รับการประเมิน

เกิดวันที่.....เดือน.....พ.ศ. อายุปี.....เดือน

ที่อยู่ปัจจุบัน บ้านเลขที่.....ถนน.....ตำบล/แขวง.....

อำเภอ/เขตจังหวัด.....โทรศัพท์.....

มีคุณวุฒิการศึกษา.....

ได้รับการบรรจุเป็นลูกจ้างประจำเมื่อ.....ตำแหน่ง.....

ฝ่าย/ส่วน/โครงการ.....สำนัก/กอง.....

ดำรงตำแหน่งปัจจุบันเมื่อ.....ตำแหน่ง.....

ตำแหน่งเลขที่ อัตราจ้างเดือนละ.....บาท

ฝ่าย/ส่วน/โครงการ.....สำนัก/กอง.....

ข้าพเจ้าขอสมัครสอบคัดเลือก/คัดเลือกลูกจ้างประจำ เพื่อเปลี่ยนสายงาน (ชื่อตำแหน่ง) และกลุ่มงาน
ลูกจ้างประจำให้ดำรงตำแหน่ง.....

ขอรับรองว่าข้อความดังกล่าวเป็นจริงทุกประการ

(ลงชื่อ).....ผู้ขอรับการประเมิน

(.....)

ตำแหน่ง.....

วันที่เดือน..... พ.ศ.

แบบประเมินบุคคลเพื่อพิจารณาเปลี่ยนสายงาน (ชื่อตำแหน่ง) และกลุ่มงานลูกจ้างประจำ
กรณีใช้คุณวุฒิ

ส่วนที่ ๑ ข้อมูลเบื้องต้นของผู้รับการประเมิน

๑. ชื่อผู้รับการประเมิน.....

๒. ปัจจุบันดำรงตำแหน่ง.....ระดับ.....ตำแหน่งเลขที่.....

ส่วน/ฝ่าย.....ส่วน/ศูนย์/โครงการ.....

สำนัก/กอง/กลุ่ม.....

๓. วุฒิการศึกษา (เรียงจากวุฒิปริญญา)

วุฒิ	พ.ศ. (ที่สำเร็จการศึกษา)	สถานศึกษา
.....
.....
.....

๔. ประวัติการทำงาน

ตำแหน่ง	วัน เดือน ปี	อัตราค่าจ้าง	สังกัด
.....
.....
.....
.....

๕. ตำแหน่งที่ขอประเมินระดับ.....ตำแหน่งเลขที่.....

กลุ่ม/ฝ่าย..... ส่วน/ศูนย์/โครงการ.....

สำนัก/กอง/กลุ่ม.....

* เคยปฏิบัติงานด้านนี้มาแล้วเป็นระยะเวลา.....ปี เดือน

๖. ระยะเวลาที่ดำรงตำแหน่งปัจจุบัน จำนวนปี เดือน

๗. ลักษณะงานและหน้าที่ความรับผิดชอบของตำแหน่งปัจจุบัน

.....
.....

(ลงชื่อ) ผู้ขอรับการประเมินเพื่อเปลี่ยนสายงาน
(.....)

ตำแหน่ง ระดับ

ส่วนที่ ๒ การตรวจสอบคุณสมบัติบุคคล (สำหรับการเจ้าหน้าที่)

๑. คุณวุฒิการศึกษา

คุณวุฒิ..... สาขาวิชา.....

- ตรงตามคุณสมบัติเฉพาะตำแหน่ง
- ไม่ตรงตามคุณสมบัติเฉพาะตำแหน่ง
- กระบวนการคลังไม่ได้กำหนดไว้เป็นคุณสมบัติเฉพาะตำแหน่ง

๒. อัตราค่าจ้าง เมื่อเปรียบเทียบกับอัตราค่าจ้างขั้นต่ำของตำแหน่งที่จะแต่งตั้ง

- ต่ำกว่าขั้นต่ำ
- เท่ากับขั้นต่ำ
- สูงกว่าขั้นต่ำ

๓. ประวัติการถูกลงโทษทางวินัย

- เคยถูกลงโทษทางวินัย เมื่อ.....
- อยู่ระหว่างถูกสอบสวนทางวินัย
- อยู่ระหว่างถูกลงโทษทางวินัย
- ไม่เคยถูกลงโทษทางวินัยและไม่อยู่ในระหว่างถูกสอบสวนหรือถูกลงโทษทางวินัย

สรุปผลการตรวจสอบคุณสมบัติของบุคคลตามคุณสมบัติเฉพาะตำแหน่งที่กระทรวงการคลังกำหนด

- ตรงตามคุณสมบัติเฉพาะตำแหน่ง
- ไม่ตรงตามคุณสมบัติเฉพาะตำแหน่ง

(ลงชื่อ)

(นางมาลีรัตน์ เทียนถวาย)

บส.ชป.๑๑

วันที่

ส่วนที่ ๓ การประเมินคุณลักษณะเฉพาะบุคคล (สำหรับคณะกรรมการประเมินบุคคล)
(คะแนนเต็ม ๑๐๐ คะแนน)

รายการประเมิน	คะแนนเต็ม	คะแนนที่ได้รับ
๑. ทักษะองค์ความรู้ ความสามารถในการปฏิบัติงานในตำแหน่งที่ขอประเมิน เป็นการประเมินจากการสอบข้อเขียน และ/หรือการทดสอบการปฏิบัติงาน ขึ้นอยู่กับคณะกรรมการของสำนัก/กอง/กลุ่ม เป็นผู้กำหนด	๖๐	
๒. ความรับผิดชอบต่อนหน้าที่ เป็นการพิจารณาอุปนิสัยและความประพฤติส่วนตัว ตลอดจนการปฏิบัติ ตามนโยบาย ระเบียบแบบแผน และข้อบังคับของส่วนราชการ การรักษาวินัย โดยพิจารณาจากประวัติส่วนตัว ประวัติการทำงาน และพฤติกรรมที่ปรากฏทางอื่น	๑๐	
๓. ความรับผิดชอบต่อนหน้าที่ เป็นการพิจารณาความตั้งใจในการทำงาน ความมุ่งมั่นที่จะทำงานที่ได้รับ มอบหมายให้สำเร็จเป็นผลดี การไม่ละเลย ต่องาน รวมถึงความเต็มใจ และความกล้า ที่จะรับผิดชอบต่อผลเสียหายที่อาจเกิดขึ้น ไม่ปิดความรับผิดชอบและความตั้งใจที่จะ พัฒนาหรือปรับปรุงตนเองให้ดีขึ้น	๑๐	
๔. ความอดุสาหะ เป็นการพิจารณาความมีมานะ อดทน และเอาใจใส่ในหน้าที่การงาน ความกระตือรือร้นในการปฏิบัติงาน ความขยันหมั่นเพียร และการอุทิศเวลาให้กับ ทางราชการ	๑๐	
๕. ความสามารถในการปฏิบัติงานร่วมกับเพื่อนร่วมงานอย่างมีประสิทธิภาพ เป็นการพิจารณาความสามารถในการทำงานร่วมกับผู้อื่น การยอมรับฟัง ความคิดเห็นของผู้อื่น และยอมรับในความสามารถของผู้ร่วมงานทุกระดับ	๑๐	

คะแนนรวมทั้งสิ้น คะแนน
(เกณฑ์การผ่านจะต้องได้คะแนนไม่ต่ำกว่า ๖๐ คะแนน)

ส่วนที่ ๔ สรุปผลการประเมิน (สำหรับคณะกรรมการประเมินบุคคล)

คณะกรรมการได้พิจารณาผลการตรวจสอบ การประเมินบุคคลและการปฏิบัติงาน ในส่วนที่ ๓ ของ..... ซึ่งได้คะแนนรวม..... คะแนน ในการประชุมครั้งที่ วันที่.....เดือน..... พ.ศ. มีมติ ดังนี้

- () ผ่านการประเมิน.....
- () ไม่ผ่านการประเมิน เนื่องจาก.....

(ลงชื่อ) ประธานกรรมการ
(.....)

(ลงชื่อ) รองประธานกรรมการ
(.....)

(ลงชื่อ) กรรมการ
(.....)

(ลงชื่อ) กรรมการ
(.....)

(ลงชื่อ) กรรมการ
(.....)

(ลงชื่อ) กรรมการและเลขานุการ
(.....)

วันที่ เดือน..... พ.ศ.

ส่วนที่ ๕ ความเห็นในการเปลี่ยนสายงาน (ชื่อตำแหน่ง) และกลุ่มงานลูกจ้างประจำ

ความเห็นของผู้บังคับบัญชาที่ควบคุมดูแลการปฏิบัติงาน

- () สมควรเปลี่ยนสายงาน (ชื่อตำแหน่ง) และกลุ่มงานลูกจ้างประจำ
- () ยังไม่สมควรเปลี่ยนสายงาน (ชื่อตำแหน่ง) และกลุ่มงานลูกจ้างประจำ เนื่องจาก.....

.....
.....

(ลงชื่อ)

(.....)

ตำแหน่ง ผู้บังคับบัญชาต่ำกว่าสำนัก/กอง/กลุ่ม ๑ ระดับ
วันที่.....

ความเห็นของผู้บังคับบัญชาเหนือขึ้นไป ๑ ระดับ

() เห็นด้วย กับการประเมินของคณะกรรมการประเมินบุคคลฯ สมควรได้รับการเปลี่ยนสายงาน (ชื่อตำแหน่ง) และกลุ่มงานลูกจ้างประจำ

() ไม่เห็นด้วย กับการประเมินของคณะกรรมการประเมินบุคคลฯ ยังไม่สมควรได้รับการเปลี่ยนสายงาน (ชื่อตำแหน่ง) และกลุ่มงานลูกจ้างประจำ เนื่องจาก.....

.....

(ลงชื่อ)

(นายพงศ์ศักดิ์ อรุณวิจิตรสกุล)

ผู้อำนวยการสำนักงานชลประทานที่ ๑๑

วันที่.....

บัญชีรายชื่อลูกจ้างประจำที่ได้รับการคัดเลือกให้เปลี่ยนสายงาน (ชื่อตำแหน่ง) และกลุ่มงานลูกจ้างประจำ
 กรณีใช้วุฒิ สำนักงาน/กอง/กลุ่ม

ลำดับ ที่	ชื่อ - สกุล	คะแนน	เลขที่ตำแหน่ง	ชื่อตำแหน่ง (เดิม)	ชื่อตำแหน่งที่ ขอเปลี่ยน	อัตราค่าจ้าง ณ ปัจจุบัน	อัตราค่าจ้าง (ในตำแหน่งที่ขอเปลี่ยน)
๑.
๒.
๓.
๔.
๕.
๖.
๗.
๘.

ข้าพเจ้า (นาย/นาง/นางสาว).....ตำแหน่งผู้อำนวยการสำนัก /กอง

ขอรับรองรายชื่อลูกจ้างประจำดังกล่าวได้ผ่านการพิจารณาคุณสมบัติ การประเมินและตรวจสอบเอกสารอย่างถูกต้อง และเป็นธรรม

ลงชื่อ

(นายพงศ์ศักดิ์ อรุณวิจิตรสกุล)

ผู้อำนวยการสำนักงานชลประทานที่ ๑๑

วันที่.....

*ในการเรียงลำดับบัญชีรายชื่อให้เรียงลำดับตามคะแนนสรุปที่ได้จากมากไปน้อย

* หมายเหตุ ใช้ ๑ แบบฟอร์มต่อ ๑ ชื่อตำแหน่งที่ขอเปลี่ยนสายงาน (ชื่อตำแหน่ง) และกลุ่มงานลูกจ้างประจำ

**แบบแสดงเหตุผลและความจำเป็น
ในการขอเปลี่ยนสายงาน (ชื่อตำแหน่ง) และกลุ่มงานลูกจ้างประจำ**

๑. เหตุผลและความจำเป็น (การเขียนเหตุผลและความจำเป็นต้องชี้ให้เห็นถึงความจำเป็นของภารกิจหน้าที่ความรับผิดชอบ ลักษณะงานที่ปฏิบัติ ปริมาณงาน คุณภาพของงาน จำนวนอัตรากำลัง เปลี่ยนแปลงไปอย่างไร)

.....

.....

.....

๒. ประโยชน์ที่หน่วยงานจะได้รับจากการเปลี่ยนสายงาน (ชื่อตำแหน่ง) และกลุ่มงาน (ให้ระบุว่าหน่วยงานได้รับประโยชน์อย่างไรและทำให้หน่วยงานเพิ่มประสิทธิภาพในการทำงานได้อย่างไร)

.....

.....

.....

๓. ความเห็นของผู้บังคับบัญชาชั้นต้น

.....

.....

(ลงชื่อ)

(.....)

ตำแหน่ง ผู้บังคับบัญชาต่ำกว่าสำนัก/กอง/กลุ่ม ๑ ระดับ

วันที่

๔. ความเห็นของผู้บังคับบัญชาเหนือชั้นขึ้นไป

.....

.....

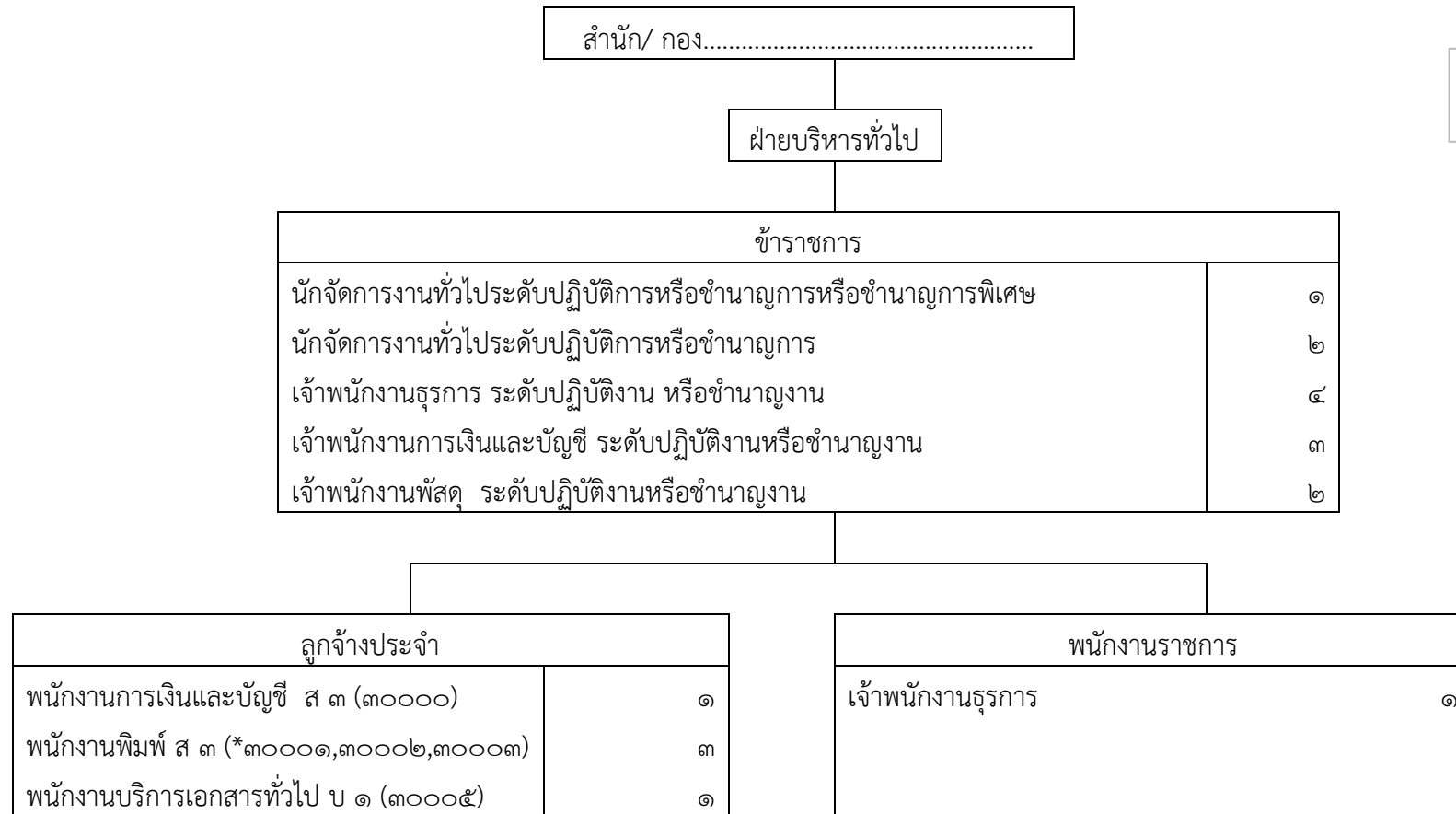
(ลงชื่อ)

(นายพงศ์ศักดิ์ อรุณวิจิตรสกุล)

ตำแหน่ง ผู้อำนวยการสำนักงานชลประทานที่ ๑๑

วันที่

แผนภูมิโครงสร้างแสดงอัตรากำลังข้าราชการ พนักงานราชการ และลูกจ้างประจำของหน่วยงาน (ใหม่)



ตัวอย่าง

* หมายเหตุ ให้ทำเครื่องหมาย * หน้าเลขที่ตำแหน่งของลูกจ้างประจำที่ขอเปลี่ยนตำแหน่ง

บัญชีแสดงอัตรากำลังข้าราชการ พนักงานราชการ และลูกจ้างประจำ (ใหม่)
 ส่วน/โครงการ/สำนักงาน.....สำนัก/กอง.....

ตำแหน่งข้าราชการ	จำนวน	ตำแหน่งลูกจ้างประจำ	จำนวน	ตำแหน่งพนักงานราชการ	จำนวน
รวม	๐		๐		๐

ขอรับรองว่าข้อมูลดังกล่าวถูกต้อง เป็นจริงทุกประการ

ลงชื่อ
 (.....)
 ตำแหน่ง.....
 วันที่.....

**ใบสมัครขอเปลี่ยนสายงาน (ชื่อตำแหน่ง) และกลุ่มงาน
ลูกจ้างประจำกรมชลประทาน**

จากตำแหน่ง.....กลุ่มงาน.....ระดับ.....

เป็นตำแหน่ง.....กลุ่มงาน.....ระดับ.....

ส่วนที่ ๑ ข้อมูลเบื้องต้นของผู้รับการประเมิน (สำหรับผู้รับการประเมินกรอก)

ชื่อ - สกุล (นาย/นาง/นางสาว) ของผู้รับการประเมิน

เกิดวันที่.....เดือน.....พ.ศ. อายุปี.....เดือน

ที่อยู่ปัจจุบัน บ้านเลขที่.....ถนน.....ตำบล/แขวง.....

อำเภอ/เขตจังหวัด.....โทรศัพท์.....

มีคุณวุฒิการศึกษา.....

ได้รับการบรรจุเป็นลูกจ้างประจำเมื่อ.....ตำแหน่ง.....

ฝ่าย/ส่วน/โครงการ.....สำนัก/กอง.....

ดำรงตำแหน่งปัจจุบันเมื่อ.....ตำแหน่ง.....

ตำแหน่งเลขที่ อัตราจ้างเดือนละ.....บาท

ฝ่าย/ส่วน/โครงการ.....สำนัก/กอง.....

ข้าพเจ้าขอสมัครสอบคัดเลือก/คัดเลือกลูกจ้างประจำ เพื่อเปลี่ยนสายงาน (ชื่อตำแหน่ง) และกลุ่มงาน
ลูกจ้างประจำให้ดำรงตำแหน่ง.....

ขอรับรองว่าข้อความดังกล่าวเป็นจริงทุกประการ

(ลงชื่อ).....ผู้ขอรับการประเมิน

(.....)

ตำแหน่ง.....

วันที่เดือน..... พ.ศ.

๘. ลักษณะงานและหน้าที่ความรับผิดชอบของตำแหน่งที่ขอประเมิน

.....

.....

.....

.....

.....

.....

.....

.....

๙. ผลงานดีเด่น/ผลงานสำคัญที่สอดคล้องกับตำแหน่งที่ขอประเมิน
(อย่างน้อย ๑ เรื่อง ไม่เกิน ๓ เรื่อง โดยให้เรียงตามลำดับความสำคัญ)

.....

.....

.....

.....

.....

.....

.....

(ลงชื่อ) ผู้รับการประเมินเพื่อเปลี่ยนสายงาน

(.....)

ตำแหน่ง ระดับ

ส่วนที่ ๒ การตรวจสอบคุณสมบัติบุคคล (สำหรับการเจ้าหน้าที่)

๑. ระยะเวลาการมอบหมายหน้าที่การปฏิบัติงาน

- () มีระยะเวลาการมอบหมายหน้าที่ตรงตามคุณสมบัติเฉพาะตำแหน่งที่สามารถเทียบเคียงได้กับงานในสายงานใหม่ ดังนี้
มอบหมายให้ปฏิบัติหน้าที่.....
ระดับ.....เป็นเวลาไม่น้อยกว่า.....ปี

๒. การทดสอบมาตรฐานฝีมือแรงงาน (ถ้ามี)

- () เป็นผู้ผ่านการทดสอบมาตรฐานฝีมือแรงงาน ในระดับชั้นงานที่มีความสัมพันธ์กับลักษณะงานในหน้าที่ คือ ผ่านการทดสอบฝีมือแรงงาน ระดับ.....

๓. อัตราค่าจ้าง เมื่อเปรียบเทียบกับอัตราค่าจ้างขั้นต่ำของตำแหน่งที่จะแต่งตั้ง

- () ต่ำกว่าขั้นต่ำ
() เท่ากับขั้นต่ำ
() สูงกว่าขั้นต่ำ

๔. ประวัติการถูกลงโทษทางวินัย

- () เคยถูกลงโทษทางวินัย เมื่อ.....
() อยู่ระหว่างถูกสอบสวนทางวินัย
() อยู่ระหว่างถูกลงโทษทางวินัย
() ไม่เคยถูกลงโทษทางวินัยและไม่อยู่ในระหว่างถูกสอบสวนหรือถูกลงโทษทางวินัย

สรุปผลการตรวจสอบคุณสมบัติของบุคคลตามคุณสมบัติเฉพาะตำแหน่งที่กระทรวงการคลังกำหนด

- () ตรงตามคุณสมบัติเฉพาะตำแหน่ง
() ไม่ตรงตามคุณสมบัติเฉพาะตำแหน่ง

(ลงชื่อ)

(นางมาลีรัตน์ เทียนถวาย)

บส.ชป.๑๑

วันที่

ส่วนที่ ๓ การประเมินคุณลักษณะเฉพาะบุคคล (คะแนนเต็ม ๑๐๐ คะแนน)

รายการประเมิน	คะแนนเต็ม	คะแนนที่ได้รับ
๑. ความประพฤติ เป็นการพิจารณาอุปนิสัยและความประพฤติส่วนตัว ตลอดจนการปฏิบัติ ตามนโยบาย ระเบียบ แบบแผน และข้อบังคับของส่วนราชการ การรักษาวินัย โดยพิจารณาจากประวัติส่วนตัว ประวัติการทำงาน และพฤติกรรมที่ปรากฏทางอื่น	๒๕	
๒. ความรับผิดชอบหน้าที่ เป็นการพิจารณาความตั้งใจในการทำงาน ความมุ่งมั่นที่จะทำงานที่ได้รับ มอบหมายให้สำเร็จเป็นผลดี การไม่ละเลย ต่องาน รวมถึงความเต็มใจ และ ความกล้าที่จะรับผิดชอบต่อผลเสียหายที่อาจเกิดขึ้น ไม่ปิดความรับผิดชอบ และความตั้งใจที่จะพัฒนาหรือปรับปรุงตนเองให้ดีขึ้น	๒๕	
๓. ความอุตสาหะ เป็นการพิจารณาความมีมานะ อุตุน และเอาใจใส่ในหน้าที่การงาน ความกระตือรือร้นในการปฏิบัติงาน ความขยันหมั่นเพียร และการอุทิศเวลาให้กับ ทางราชการ	๒๕	
๔. ความสามารถในการปฏิบัติงานร่วมกับเพื่อนร่วมงานอย่างมีประสิทธิภาพ เป็นการพิจารณาความสามารถในการทำงานร่วมกับผู้อื่น การยอมรับฟัง ความคิดเห็นของผู้อื่น และยอมรับในความสามารถของผู้ร่วมงานทุกระดับ	๒๕	

คะแนนรวมสำหรับคุณลักษณะเฉพาะบุคคล คะแนน

สรุปการประเมิน () ผ่านการประเมิน (ได้คะแนนไม่น้อยกว่า ๖๐)

() ไม่ผ่านการประเมิน (ได้คะแนนน้อยกว่า ๖๐)

(ลงชื่อ) ผู้ประเมิน

(.....)

ตำแหน่ง ผู้บังคับบัญชาต่ำกว่าสำนัก/กอง/กลุ่ม ๑ ระดับ

วันที่

ส่วนที่ ๔ การประเมินผลการปฏิบัติงานและความรู้ ความสามารถ (คะแนนเต็ม ๑๐๐ คะแนน)
(สำหรับคณะกรรมการประเมินบุคคล)

รายการประเมิน	คะแนนเต็ม	คะแนนที่ได้รับ
๑. ทักษะ องค์กรความรู้ ความสามารถ ในการปฏิบัติงานในตำแหน่ง ที่ขอประเมิน (ประเมินจากการสอบข้อเขียน และหรือการสัมภาษณ์ และหรือการ ทดสอบการปฏิบัติงาน ขึ้นอยู่กับคณะกรรมการฯ กำหนด)	๖๐	
๒. คุณภาพและประสิทธิภาพของผลงานดีเด่น/ผลงานสำคัญ พิจารณาจาก ก. ความยุ่งยากในการปฏิบัติงาน ข. ความสอดคล้องกับหน้าที่ความรับผิดชอบของตำแหน่งที่ขอประเมิน (ประเมินจากเอกสารตามแบบ สบค.ลจ. ๐๖)	๒๐	
๓. ผลการปฏิบัติงานย้อนหลัง ๓ ปี พิจารณาจาก ก. ปริมาณงาน และความยุ่งยากในการปฏิบัติงาน ข. ความสอดคล้องกับหน้าที่ความรับผิดชอบของตำแหน่งที่ขอประเมิน (ประเมินจากเอกสารตามแบบ สบค.ลจ. ๐๗)	๒๐	

คะแนนสำหรับส่วนที่ ๔ คะแนน

คะแนนรวมทั้งสิ้น

(คะแนนส่วนที่ ๓ x ๐.๓ + คะแนนส่วนที่ ๔ x ๐.๗) คะแนน

(เกณฑ์การผ่านจะต้องได้คะแนนไม่ต่ำกว่า ๖๐ คะแนน)

ส่วนที่ ๕ สรุปผลการประเมิน (สำหรับคณะกรรมการประเมินบุคคล)

คณะกรรมการได้พิจารณาผลการตรวจสอบ และประเมินบุคคลและการปฏิบัติงาน ในส่วนที่ ๓ และ ๔ ของ..... ซึ่งได้คะแนนรวม..... คะแนน ในการประชุมครั้งที่ วันที่.....เดือน..... พ.ศ. มีมติ ดังนี้

- () ผ่านการประเมิน.....
- () ไม่ผ่านการประเมิน เนื่องจาก.....

(ลงชื่อ) ประธานกรรมการ
(.....)

(ลงชื่อ) รองประธานกรรมการ
(.....)

(ลงชื่อ) กรรมการ
(.....)

(ลงชื่อ) กรรมการ
(.....)

(ลงชื่อ) กรรมการ
(.....)

(ลงชื่อ) กรรมการและเลขานุการ
(.....)

วันที่ เดือน..... พ.ศ.

แบบแสดงผลงานที่สอดคล้องกับตำแหน่งที่ขอประเมิน
 ประกอบการพิจารณาเพื่อเปลี่ยนสายงาน (ชื่อตำแหน่ง) และกลุ่มงานลูกจ้างประจำ

ผลงานที่ส่งประเมิน เรื่องที่

๑. ขั้นตอนการปฏิบัติงาน

.....

.....

.....

.....

๒. ประโยชน์ของผลงาน

.....

.....

.....

๓. ปัญหา/อุปสรรคในการปฏิบัติงาน

.....

.....

.....

๔. แนวทางการแก้ไข

.....

.....

.....

ขอรับรองว่าผลงานดังกล่าวข้างต้นเป็นความจริง

(ลงชื่อ)ผู้ขอรับการประเมินเพื่อเปลี่ยนสายงาน

(.....)

ตำแหน่งระดับ.....

วันที่

แบบแสดงผลการปฏิบัติงานย้อนหลัง ๓ ปี

ชื่อ

ตำแหน่ง ตำแหน่งเลขที่

สังกัด

ลำดับ	รายละเอียด/ประเภทงาน	หน่วยนับ	ปีงบประมาณ พ.ศ.	ปีงบประมาณ พ.ศ.	ปีงบประมาณ พ.ศ.

ขอรับรองว่าผลงานดังกล่าวข้างต้นเป็นความจริง

(ลงชื่อ)

(.....)

เจ้าของผลงาน

วันที่

ความเห็นผู้บังคับบัญชาชั้นต้น

.....

.....

.....

.....

(ลงชื่อ)

(.....)

ตำแหน่ง ผู้บังคับบัญชาต่ำกว่าสำนัก/กอง ๑ ระดับ

วันที่

คำรับรองของผู้บังคับบัญชา

ตามที่..... ตำแหน่ง.....
 ตำแหน่งเลขที่ สังกัด.....
 ได้เสนอผลงานดีเด่น/ผลงานสำคัญที่สอดคล้องกับตำแหน่งที่ขอประเมิน เพื่อขอเปลี่ยนสายงาน (ชื่อตำแหน่ง)
 และกลุ่มงาน จำนวน.....เรื่อง/ชิ้นงาน ดังนี้

และผลการปฏิบัติงานย้อนหลัง ๓ ปี (ปีงบประมาณ พ.ศ. ๒๕๕..... ถึงปีงบประมาณ พ.ศ. ๒๕๕.....)
 โดยข้าพเจ้าขอรับรองว่าเป็นผลงานของผู้ขอรับการประเมิน และปฏิบัติงานจริง มิใช่ผลงานของผู้อื่น

ความเห็นของผู้บังคับบัญชาที่ควบคุมดูแลการปฏิบัติงาน

- () สมควรเปลี่ยนสายงาน (ชื่อตำแหน่ง) และกลุ่มงานลูกจ้างประจำ
 () ยังไม่สมควรเปลี่ยนสายงาน (ชื่อตำแหน่ง) และกลุ่มงานลูกจ้างประจำ เนื่องจาก.....

(ลงชื่อ)

(.....)

ตำแหน่ง ผู้บังคับบัญชาต่ำกว่าสำนัก/กอง/กลุ่ม ๑ ระดับ
 วันที่.....

ความเห็นของผู้บังคับบัญชาเหนือขึ้นไป

() เห็นด้วย กับการประเมินของคณะกรรมการประเมินบุคคลฯ และผลงานที่ขอประเมิน
 สมควรได้รับการเปลี่ยนสายงาน (ชื่อตำแหน่ง) และกลุ่มงานลูกจ้างประจำ

() ไม่เห็นด้วย กับการประเมินของคณะกรรมการประเมินบุคคลฯ และผลงานที่ขอประเมิน
 ยังไม่สมควรได้รับการเปลี่ยนสายงาน(ชื่อตำแหน่ง) และกลุ่มงานลูกจ้างประจำ เนื่องจาก.....

(ลงชื่อ)

(นายพงศ์ศักดิ์ อรุณวิจิตรสกุล)

ผู้อำนวยการสำนักงานชลประทานที่ ๑๑

วันที่.....

บัญชีรายชื่อลูกจ้างประจำที่ได้รับการคัดเลือกให้เปลี่ยนสายงาน (ชื่อตำแหน่ง) และกลุ่มงานลูกจ้างประจำ

กรณีใช้ระยะเวลา สำนัก/กอง/กลุ่ม

ลำดับ ที่	ชื่อ - สกุล	คะแนน	เลขที่ตำแหน่ง	ชื่อตำแหน่ง (เดิม)	ชื่อตำแหน่งที่ ขอเปลี่ยน	อัตราค่าจ้าง ณ ปัจจุบัน	อัตราค่าจ้าง (ในตำแหน่งที่ขอเปลี่ยน)
๑.
๒.
๓.
๔.
๕.
๖.
๗.
๘.

ข้าพเจ้า (นาย/นาง/นางสาว).....ตำแหน่งผู้อำนวยการสำนัก /กอง

ขอรับรองรายชื่อลูกจ้างประจำดังกล่าวได้ผ่านการพิจารณาคุณสมบัติ การประเมินและตรวจสอบเอกสารอย่างถูกต้อง และเป็นธรรม

ลงชื่อ

(นายพงศ์ศักดิ์ อรุณวิจิตรสกุล)

ผู้อำนวยการสำนักงานชลประทานที่ ๑๑

วันที่.....

*ในการเรียงลำดับบัญชีรายชื่อให้เรียงลำดับตามคะแนนสรุปที่ได้จากมากไปน้อย

* หมายเหตุ ใช้ ๑ แบบฟอร์มต่อ ๑ ชื่อตำแหน่งที่ขอเปลี่ยนสายงาน (ชื่อตำแหน่ง) และกลุ่มงานลูกจ้างประจำ

**แบบแสดงเหตุผลและความจำเป็น
ในการขอเปลี่ยนสายงาน (ชื่อตำแหน่ง) และกลุ่มงานลูกจ้างประจำ**

๑. เหตุผลและความจำเป็น (การเขียนเหตุผลและความจำเป็นต้องชี้ให้เห็นถึงความจำเป็นของภารกิจหน้าที่ความรับผิดชอบ ลักษณะงานที่ปฏิบัติ ปริมาณงาน คุณภาพของงาน จำนวนอัตรากำลัง เปลี่ยนแปลงไปอย่างไร)

.....

.....

.....

๒. ประโยชน์ที่หน่วยงานจะได้รับจากการเปลี่ยนสายงาน (ชื่อตำแหน่ง) และกลุ่มงาน (ให้ระบุว่าหน่วยงานได้รับประโยชน์อย่างไรและทำให้หน่วยงานเพิ่มประสิทธิภาพในการทำงานได้อย่างไร)

.....

.....

.....

๓. ความเห็นของผู้บังคับบัญชาชั้นต้น

.....

.....

(ลงชื่อ)

(.....)

ตำแหน่ง ผู้บังคับบัญชาต่ำกว่าสำนัก/กอง/กลุ่ม ๑ ระดับ

วันที่

๔. ความเห็นของผู้บังคับบัญชาเหนือชั้นขึ้นไป

.....

.....

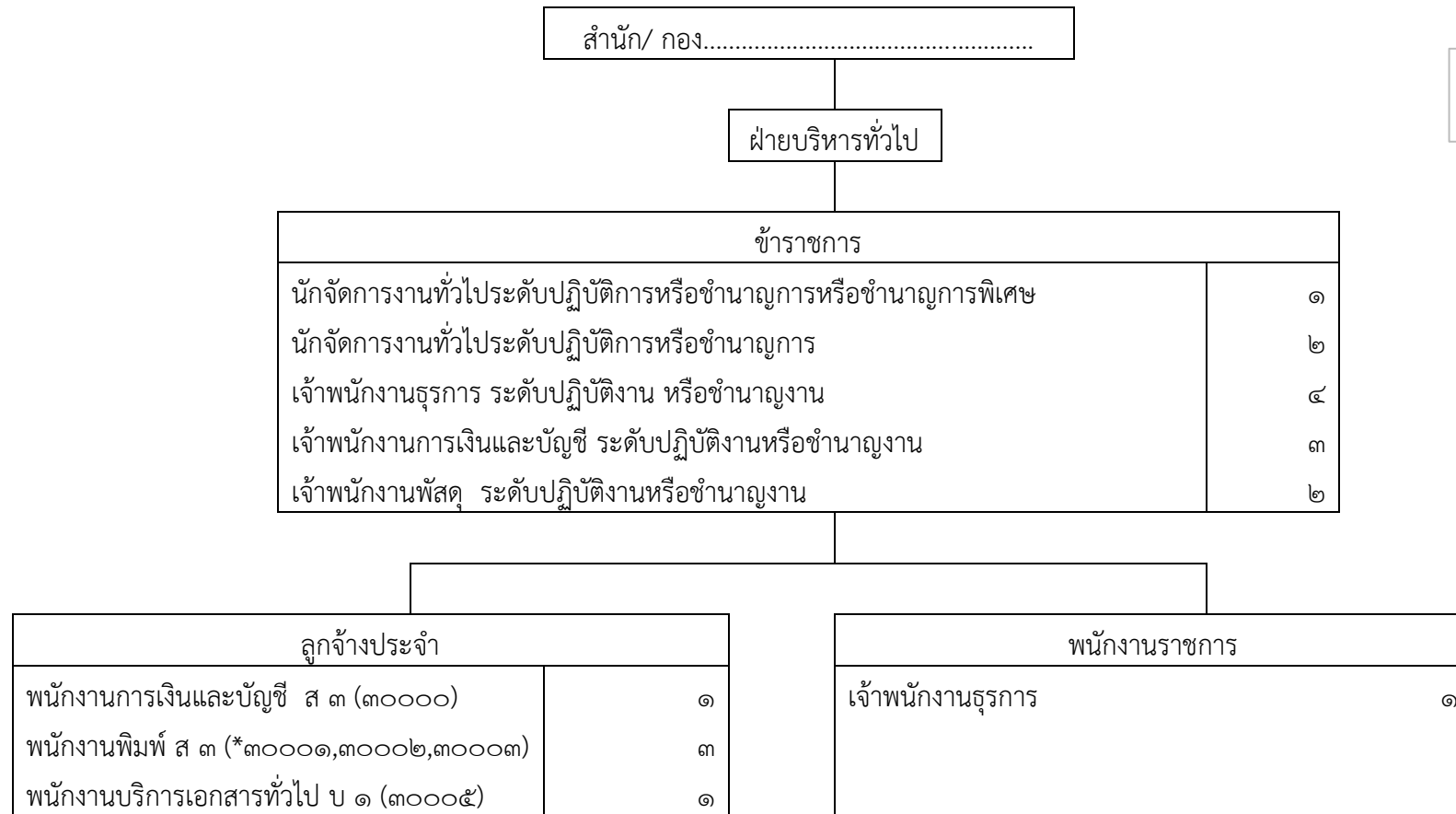
(ลงชื่อ)

(นายพงศ์ศักดิ์ อรุณวิจิตรสกุล)

ตำแหน่ง ผู้อำนวยการสำนักงานชลประทานที่ ๑๑

วันที่

แผนภูมิโครงสร้างแสดงอัตรากำลังข้าราชการ พนักงานราชการ และลูกจ้างประจำของหน่วยงาน (ใหม่)



ตัวอย่าง

* หมายเหตุ ให้ทำเครื่องหมาย * หน้าเลขที่ตำแหน่งของลูกจ้างประจำที่ขอเปลี่ยนตำแหน่ง

บัญชีแสดงอัตรากำลังข้าราชการ พนักงานราชการ และลูกจ้างประจำ (ใหม่)
 ส่วน/โครงการ/สำนักงาน.....สำนัก/กอง.....

ตำแหน่งข้าราชการ	จำนวน	ตำแหน่งลูกจ้างประจำ	จำนวน	ตำแหน่งพนักงานราชการ	จำนวน
รวม	๐		๐		๐

ขอรับรองว่าข้อมูลดังกล่าวถูกต้อง เป็นจริงทุกประการ

ลงชื่อ
 (.....)
 ตำแหน่ง.....
 วันที่.....

**ใบสมัครขอเปลี่ยนสายงาน (ชื่อตำแหน่ง) และกลุ่มงาน
ลูกจ้างประจำกรมชลประทาน**

จากตำแหน่ง.....กลุ่มงาน.....ระดับ.....

เป็นตำแหน่ง.....กลุ่มงาน.....ระดับ.....

ส่วนที่ ๑ ข้อมูลเบื้องต้นของผู้รับการประเมิน (สำหรับผู้รับการประเมินกรอก)

ชื่อ - สกุล (นาย/นาง/นางสาว) ของผู้รับการประเมิน

เกิดวันที่.....เดือน.....พ.ศ. อายุปี.....เดือน

ที่อยู่ปัจจุบัน บ้านเลขที่.....ถนน.....ตำบล/แขวง.....

อำเภอ/เขตจังหวัด.....โทรศัพท์.....

มีคุณวุฒิการศึกษา.....

ได้รับการบรรจุเป็นลูกจ้างประจำเมื่อ.....ตำแหน่ง.....

ฝ่าย/ส่วน/โครงการ.....สำนัก/กอง.....

ดำรงตำแหน่งปัจจุบันเมื่อ.....ตำแหน่ง.....

ตำแหน่งเลขที่ อัตราจ้างเดือนละ.....บาท

ฝ่าย/ส่วน/โครงการ.....สำนัก/กอง.....

ข้าพเจ้าขอสมัครสอบคัดเลือก/คัดเลือกลูกจ้างประจำ เพื่อเปลี่ยนสายงาน (ชื่อตำแหน่ง) และกลุ่มงาน
ลูกจ้างประจำให้ดำรงตำแหน่ง.....

ขอรับรองว่าข้อความดังกล่าวเป็นจริงทุกประการ

(ลงชื่อ).....ผู้ขอรับการประเมิน

(.....)

ตำแหน่ง.....

วันที่เดือน..... พ.ศ.

๘. ลักษณะงานและหน้าที่ความรับผิดชอบของตำแหน่งที่ขอประเมิน

.....

.....

.....

.....

.....

.....

.....

.....

๙. ผลงานดีเด่น/ผลงานสำคัญที่สอดคล้องกับตำแหน่งที่ขอประเมิน
(อย่างน้อย ๑ เรื่อง ไม่เกิน ๓ เรื่อง โดยให้เรียงตามลำดับความสำคัญ)

.....

.....

.....

.....

.....

.....

.....

(ลงชื่อ) ผู้รับการประเมินเพื่อเปลี่ยนสายงาน

(.....)

ตำแหน่ง ระดับ

ส่วนที่ ๒ การตรวจสอบคุณสมบัติบุคคล (สำหรับการเจ้าหน้าที่)

๑. ระยะเวลาการมอบหมายหน้าที่การปฏิบัติงาน

คุณวุฒิ..... สาขาวิชา.....

- () ตรงตามคุณสมบัติเฉพาะตำแหน่ง
- () ไม่ตรงตามคุณสมบัติเฉพาะตำแหน่ง
- () กระทรวงการคลังไม่ได้กำหนดไว้เป็นคุณสมบัติเฉพาะตำแหน่ง

๒. ระยะเวลาการมอบหมายหน้าที่การปฏิบัติงาน

- () มีระยะเวลาการมอบหมายหน้าที่ตรงตามคุณสมบัติเฉพาะตำแหน่งที่สามารถเทียบเคียงได้กับงานในสายงานใหม่ ดังนี้
มอบหมายให้ปฏิบัติหน้าที่.....
ระดับ.....เป็นเวลาไม่น้อยกว่า.....ปี

๓. การทดสอบมาตรฐานฝีมือแรงงาน (ถ้ามี)

- () เป็นผู้ผ่านการทดสอบมาตรฐานฝีมือแรงงาน ในระดับชั้นงานที่มีความสัมพันธ์กับลักษณะงานในหน้าที่ คือ ผ่านการทดสอบฝีมือแรงงาน ระดับ.....

๔. อัตราค่าจ้าง เมื่อเปรียบเทียบกับอัตราค่าจ้างขั้นต่ำของตำแหน่งที่จะแต่งตั้ง

- () ต่ำกว่าขั้นต่ำ
- () เท่ากับขั้นต่ำ
- () สูงกว่าขั้นต่ำ

๕. ประวัติการถูกลงโทษทางวินัย

- () เคยถูกลงโทษทางวินัย เมื่อ.....
- () อยู่ระหว่างถูกสอบสวนทางวินัย
- () อยู่ระหว่างถูกลงโทษทางวินัย
- () ไม่เคยถูกลงโทษทางวินัยและไม่อยู่ในระหว่างถูกสอบสวนหรือถูกลงโทษทางวินัย

สรุปผลการตรวจสอบคุณสมบัติของบุคคลตามคุณสมบัติเฉพาะตำแหน่งที่กระทรวงการคลังกำหนด

- () ตรงตามคุณสมบัติเฉพาะตำแหน่ง
- () ไม่ตรงตามคุณสมบัติเฉพาะตำแหน่ง

(ลงชื่อ)

(นางมาลีรัตน์ เทียนถวาย)

บส.ชป.๑๑

วันที่

ส่วนที่ ๓ การประเมินคุณลักษณะเฉพาะบุคคล (คะแนนเต็ม ๑๐๐ คะแนน)

รายการประเมิน	คะแนนเต็ม	คะแนนที่ได้รับ
๑. ความประพฤติ เป็นการพิจารณาอุปนิสัยและความประพฤติส่วนตัว ตลอดจนการปฏิบัติ ตามนโยบาย ระเบียบ แบบแผน และข้อบังคับของส่วนราชการ การรักษาวินัย โดยพิจารณาจากประวัติส่วนตัว ประวัติการทำงาน และพฤติกรรมที่ปรากฏทางอื่น	๒๕	
๒. ความรับผิดชอบหน้าที่ เป็นการพิจารณาความตั้งใจในการทำงาน ความมุ่งมั่นที่จะทำงานที่ได้รับ มอบหมายให้สำเร็จเป็นผลดี การไม่ละเลย ต่องาน รวมถึงความเต็มใจ และ ความกล้าที่จะรับผิดชอบต่อผลเสียหายที่อาจเกิดขึ้น ไม่ปิดความรับผิดชอบ และความตั้งใจที่จะพัฒนาหรือปรับปรุงตนเองให้ดีขึ้น	๒๕	
๓. ความอุตสาหะ เป็นการพิจารณาความมีมานะ อดทน และเอาใจใส่ในหน้าที่การงาน ความกระตือรือร้นในการปฏิบัติงาน ความขยันหมั่นเพียร และการอุทิศเวลา ให้กับทางราชการ	๒๕	
๔. ความสามารถในการปฏิบัติงานร่วมกับเพื่อนร่วมงานอย่างมีประสิทธิภาพ เป็นการพิจารณาความสามารถในการทำงานร่วมกับผู้อื่น การยอมรับฟัง ความคิดเห็นของผู้อื่น และยอมรับในความสามารถของผู้ร่วมงานทุกระดับ	๒๕	

คะแนนรวมสำหรับคุณลักษณะเฉพาะบุคคล คะแนน

สรุปการประเมิน () ผ่านการประเมิน (ได้คะแนนไม่น้อยกว่า ๖๐)

() ไม่ผ่านการประเมิน (ได้คะแนนน้อยกว่า ๖๐)

(ลงชื่อ) ผู้ประเมิน

(.....)

ตำแหน่ง ผู้บังคับบัญชาต่ำกว่าสำนัก/กอง/กลุ่ม ๑ ระดับ

วันที่

ส่วนที่ ๔ การประเมินผลการปฏิบัติงานและความรู้ ความสามารถ (คะแนนเต็ม ๑๐๐ คะแนน)
(สำหรับคณะกรรมการประเมินบุคคล)

รายการประเมิน	คะแนนเต็ม	คะแนนที่ได้รับ
๑. ทักษะ องค์กรความรู้ ความสามารถ ในการปฏิบัติงานในตำแหน่ง ที่ขอประเมิน (ประเมินจากการสอบข้อเขียน และหรือการสัมภาษณ์ และหรือการ ทดสอบการปฏิบัติงาน ขึ้นอยู่กับคณะกรรมการฯ กำหนด)	๖๐	
๒. คุณภาพและประสิทธิภาพของผลงานดีเด่น/ผลงานสำคัญ พิจารณาจาก ก. ความยุ่งยากในการปฏิบัติงาน ข. ความสอดคล้องกับหน้าที่ความรับผิดชอบของตำแหน่งที่ขอประเมิน (ประเมินจากเอกสารตามแบบ สบค.ลจ. ๐๖)	๒๐	
๓. ผลการปฏิบัติงานย้อนหลัง ๓ ปี พิจารณาจาก ก. ปริมาณงาน และความยุ่งยากในการปฏิบัติงาน ข. ความสอดคล้องกับหน้าที่ความรับผิดชอบของตำแหน่งที่ขอประเมิน (ประเมินจากเอกสารตามแบบ สบค.ลจ. ๐๗)	๒๐	

คะแนนสำหรับส่วนที่ ๔ คะแนน

คะแนนรวมทั้งสิ้น

(คะแนนส่วนที่ ๓ x ๐.๓ + คะแนนส่วนที่ ๔ x ๐.๗) คะแนน

(เกณฑ์การผ่านจะต้องได้คะแนนไม่ต่ำกว่า ๖๐ คะแนน)

ส่วนที่ ๕ สรุปผลการประเมิน (สำหรับคณะกรรมการประเมินบุคคล)

คณะกรรมการได้พิจารณาผลการตรวจสอบ และประเมินบุคคลและการปฏิบัติงาน ในส่วนที่ ๓ และ ๔ ของ..... ซึ่งได้คะแนนรวม..... คะแนน ในการประชุมครั้งที่ วันที่.....เดือน..... พ.ศ. มีมติ ดังนี้

() ผ่านการประเมิน.....

() ไม่ผ่านการประเมิน เนื่องจาก.....

(ลงชื่อ) ประธานกรรมการ
(.....)

(ลงชื่อ) รองประธานกรรมการ
(.....)

(ลงชื่อ) กรรมการ
(.....)

(ลงชื่อ) กรรมการ
(.....)

(ลงชื่อ) กรรมการ
(.....)

(ลงชื่อ) กรรมการและเลขานุการ
(.....)

วันที่ เดือน..... พ.ศ.

แบบแสดงผลงานที่สอดคล้องกับตำแหน่งที่ขอประเมิน
 ประกอบการพิจารณาเพื่อเปลี่ยนสายงาน (ชื่อตำแหน่ง) และกลุ่มงานลูกจ้างประจำ

ผลงานที่ส่งประเมิน เรื่องที่

๑. ขั้นตอนการปฏิบัติงาน

.....

.....

.....

.....

๒. ประโยชน์ของผลงาน

.....

.....

.....

๓. ปัญหา/อุปสรรคในการปฏิบัติงาน

.....

.....

.....

๔. แนวทางการแก้ไข

.....

.....

.....

ขอรับรองว่าผลงานดังกล่าวข้างต้นเป็นความจริง

(ลงชื่อ)ผู้ขอรับการประเมินเพื่อเปลี่ยนสายงาน

(.....)

ตำแหน่งระดับ.....

วันที่

แบบแสดงผลการปฏิบัติงานย้อนหลัง ๓ ปี

ชื่อ

ตำแหน่ง ตำแหน่งเลขที่

สังกัด

ลำดับ	รายละเอียด/ประเภทงาน	หน่วยนับ	ปีงบประมาณ พ.ศ.	ปีงบประมาณ พ.ศ.	ปีงบประมาณ พ.ศ.

ขอรับรองว่าผลงานดังกล่าวข้างต้นเป็นความจริง

(ลงชื่อ)

(.....)

เจ้าของผลงาน

วันที่

ความเห็นผู้บังคับบัญชาชั้นต้น

.....

.....

.....

.....

(ลงชื่อ)

(.....)

ตำแหน่ง ผู้บังคับบัญชาต่ำกว่าสำนัก/กอง ๑ ระดับ

วันที่

คำรับรองของผู้บังคับบัญชา

ตามที่..... ตำแหน่ง.....
 ตำแหน่งเลขที่ สังกัด.....
 ได้เสนอผลงานดีเด่น/ผลงานสำคัญที่สอดคล้องกับตำแหน่งที่ขอประเมิน เพื่อขอเปลี่ยนสายงาน (ชื่อตำแหน่ง)
 และกลุ่มงาน จำนวน.....เรื่อง/ชิ้นงาน ดังนี้

และผลการปฏิบัติงานย้อนหลัง ๓ ปี (ปีงบประมาณ พ.ศ. ๒๕๕..... ถึงปีงบประมาณ พ.ศ. ๒๕๕.....)
 โดยข้าพเจ้าขอรับรองว่าเป็นผลงานของผู้ขอรับการประเมิน และปฏิบัติงานจริง มิใช่ผลงานของผู้อื่น

ความเห็นของผู้บังคับบัญชาที่ควบคุมดูแลการปฏิบัติงาน

- () สมควรเปลี่ยนสายงาน (ชื่อตำแหน่ง) และกลุ่มงานลูกจ้างประจำ
 () ยังไม่สมควรเปลี่ยนสายงาน (ชื่อตำแหน่ง) และกลุ่มงานลูกจ้างประจำ เนื่องจาก.....

(ลงชื่อ)

(.....)

ตำแหน่ง ผู้บังคับบัญชาต่ำกว่าสำนัก/กอง/กลุ่ม ๑ ระดับ
 วันที่.....

ความเห็นของผู้บังคับบัญชาเหนือขึ้นไป

() เห็นด้วย กับการประเมินของคณะกรรมการประเมินบุคคลฯ และผลงานที่ขอประเมิน
 สมควรได้รับการเปลี่ยนสายงาน (ชื่อตำแหน่ง) และกลุ่มงานลูกจ้างประจำ

() ไม่เห็นด้วย กับการประเมินของคณะกรรมการประเมินบุคคลฯ และผลงานที่ขอประเมิน
 ยังไม่สมควรได้รับการเปลี่ยนสายงาน(ชื่อตำแหน่ง) และกลุ่มงานลูกจ้างประจำ เนื่องจาก.....

(ลงชื่อ)

(นายพงศ์ศักดิ์ อรุณวิจิตรสกุล)

ผู้อำนวยการสำนักงานชลประทานที่ ๑๑

วันที่.....

บัญชีรายชื่อลูกจ้างประจำที่ได้รับการคัดเลือกให้เปลี่ยนสายงาน (ชื่อตำแหน่ง) และกลุ่มงานลูกจ้างประจำ
 กรณีใช้ระยะเวลาประกอบคุณวุฒิ สำนักงาน/กอง/กลุ่ม

ลำดับ ที่	ชื่อ - สกุล	คะแนน	เลขที่ตำแหน่ง	ชื่อตำแหน่ง (เดิม)	ชื่อตำแหน่งที่ ขอเปลี่ยน	อัตราค่าจ้าง ณ ปัจจุบัน	อัตราค่าจ้าง (ในตำแหน่งที่ขอเปลี่ยน)
๑.
๒.
๓.
๔.
๕.
๖.
๗.
๘.

ข้าพเจ้า (นาย/นาง/นางสาว).....ตำแหน่งผู้อำนวยการสำนัก /กอง

ขอรับรองรายชื่อลูกจ้างประจำดังกล่าวได้ผ่านการพิจารณาคุณสมบัติ การประเมินและตรวจสอบเอกสารอย่างถูกต้อง และเป็นธรรม

ลงชื่อ

(นายพงศ์ศักดิ์ อรุณวิจิตรสกุล)

ผู้อำนวยการสำนักงานชลประทานที่ ๑๑

วันที่.....

*ในการเรียงลำดับบัญชีรายชื่อให้เรียงลำดับตามคะแนนสรุปที่ได้จากมากไปน้อย

* หมายเหตุ ใช้ ๑ แบบฟอร์มต่อ ๑ ชื่อตำแหน่งที่ขอเปลี่ยนสายงาน (ชื่อตำแหน่ง) และกลุ่มงานลูกจ้างประจำ

