

สำนักงานชลประทานที่ ๑๑ ๒๑ ๒๓๓๔
ฝ่ายบริหารทั่วไป
ที่ รปท. 3548/วท๑
รับ/ส่ง วัน 25.7.๒๕๖1

ต้นฉบับ

เลขที่เอกสารในระบบ E กษ1304.01/ว610

ฝ่ายบริหารทั่วไป (สทก. รับเอกสารจากภายนอก) รับที่ รปท 6439
เรื่อง รายงานภาวะเศรษฐกิจการเกษตรไตรมาส 1 ปี 2561 และแนวโน้มปี 2561

วันที่ 21 พ.ค. 2561

ฉลท/1533/๖

เรียน ผอ.ในวทรม	วันที่กำหนด
<input type="checkbox"/> เพื่อโปรดพิจารณา <input type="checkbox"/> เพื่อโปรดดำเนินการ <input checked="" type="checkbox"/> เพื่อโปรดทราบ	
	หมายเหตุ

วิลาสินี

(นางจันทิมา ชุन्छ)

สท.สท. รักษาการในตำแหน่ง ผบท.๑๑
ปฏิบัติราชการแทน สทก

๒๑ พ.ค. ๒๕๖๑

ทราบ

๒๑.๗ ๒๑.๒๓๓๔

เรียน ผชช.ขป. ๑๑ ผอ.ส่วน และ ผอ.โครงการ
เพื่อโปรดทราบ และแจ้งให้ทราบ

โดยทั่วกัน

(นายพงศ์ศักดิ์ อรุณวิจิตรสกุล)

ผส.ขป.๑๑

๒๕ พ.ค. ๒๕๖๑

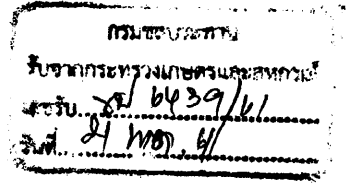
(นายธีระพล ดั่งสมบุญ)

ผชช.ขป.๑๑ รักษาการในตำแหน่ง ผบท.ขป.๑๑

๒๕ พ.ค. ๒๕๖๑

๒๑ พ.ค. ๒๕๖๑

๑๑๗ ๑๑๓๗ / ๒๑.๗.๒๕๖๑ ๒.๓๐๐



ที่ กษ ๑๓๐๔.๐๑/ ๖๖๑๐

ถึง กรมชลประทาน

สำนักงานเศรษฐกิจการเกษตร ขอส่งรายงานภาวะเศรษฐกิจการเกษตรไตรมาส ๑ ปี ๒๕๖๑ และแนวโน้มปี ๒๕๖๑ จำนวน ๑ ฉบับ มาเพื่อใช้ประโยชน์ในหน่วยงานของท่าน ทั้งนี้ สามารถดาวน์โหลดเอกสารเพิ่มเติมได้ที่ www.oae.go.th

สำนักงานเศรษฐกิจการเกษตร



กองนโยบายและแผนพัฒนาการเกษตร

โทร. ๐-๒๕๔๐-๖๔๘๘

โทรสาร. ๐-๒๕๗๙-๒๕๗๔



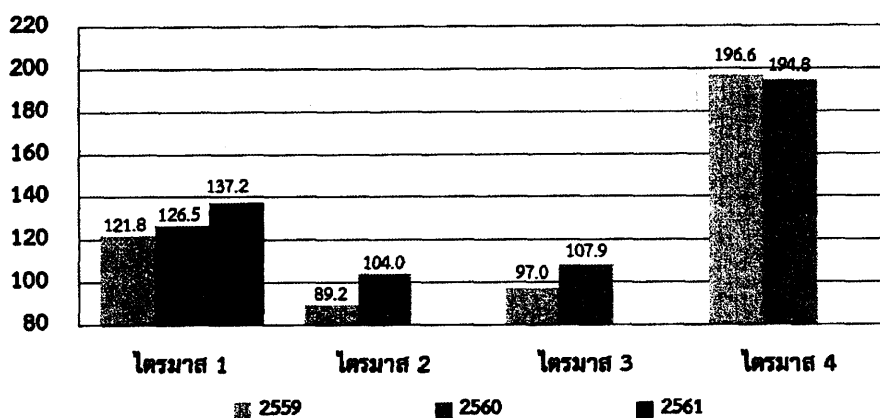
ภาวะเศรษฐกิจการเกษตรไตรมาส 1 ปี 2561

สำนักงานเศรษฐกิจการเกษตร ได้วิเคราะห์และประมาณการภาวะเศรษฐกิจการเกษตรในไตรมาสที่ 1 ของปี 2561 (เดือนมกราคม - มีนาคม 2561) เปรียบเทียบกับช่วงเดียวกันของปี 2560 โดยมีรายละเอียดดังนี้

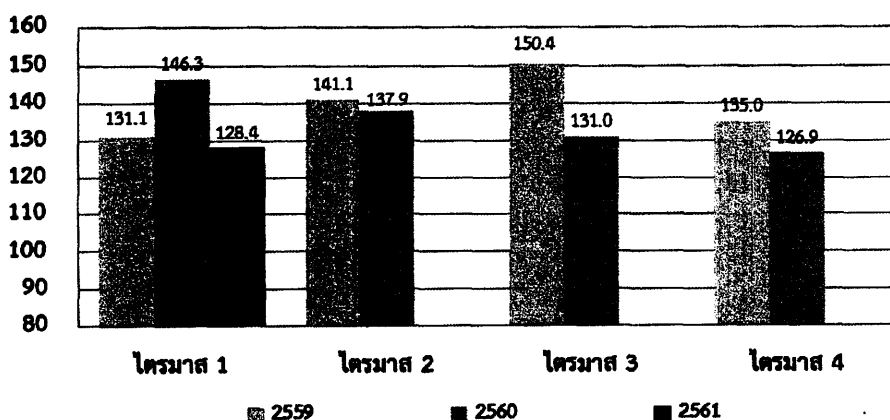
1. เครื่องชี้ภาวะเศรษฐกิจการเกษตร

1.1 ดัชนีผลผลิตสินค้าเกษตร ในช่วงเดือนมกราคม - มีนาคม 2561 เฉลี่ยอยู่ที่ระดับ 137.2 เพิ่มขึ้นจากช่วงเดียวกันของปี 2560 ซึ่งอยู่ที่ระดับ 126.5 หรือเพิ่มขึ้นร้อยละ 8.5 ขณะที่ดัชนีราคาสินค้าเกษตรที่เกษตรกรขายได้ เฉลี่ยอยู่ที่ระดับ 128.4 ลดลงจากช่วงเดียวกันของปีที่ผ่านมา ซึ่งอยู่ที่ระดับ 146.3 หรือลดลงร้อยละ 12.3

ดัชนีผลผลิตสินค้าเกษตร (ปีฐาน 2548)



ดัชนีราคาสินค้าเกษตรที่เกษตรกรขายได้

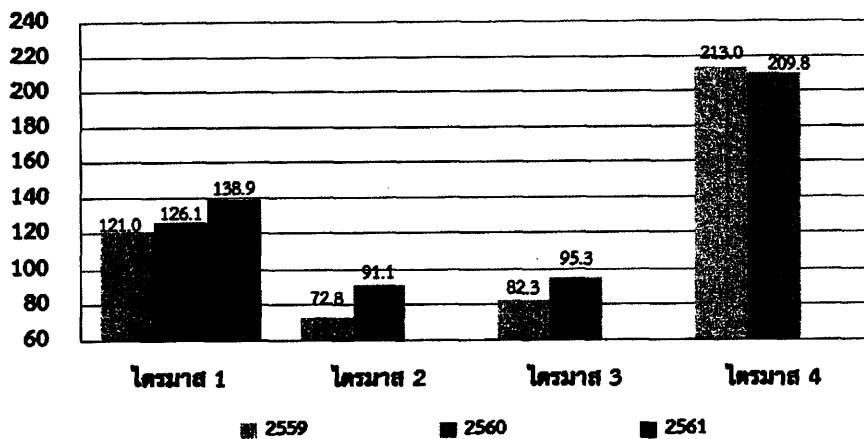


ที่มา: ศูนย์ปฏิบัติการเศรษฐกิจการเกษตร สำนักงานเศรษฐกิจการเกษตร

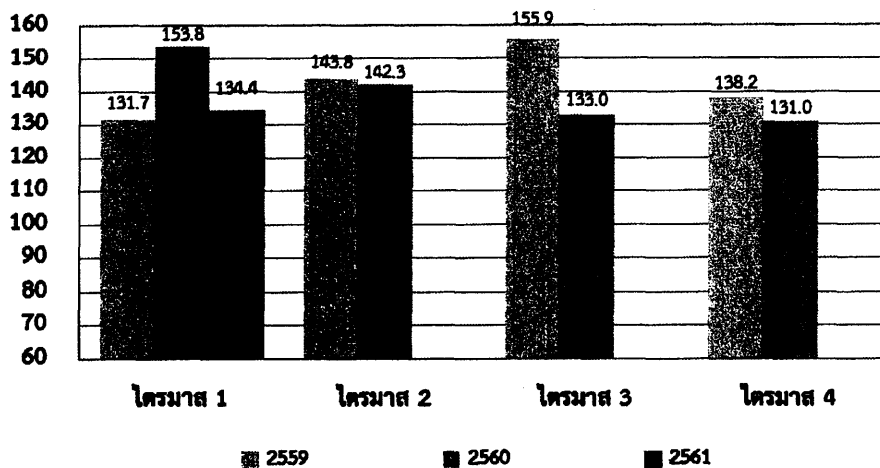


1.2 ดัชนีผลผลิตหมวดพืชผล ในช่วงเดือนมกราคม - มีนาคม 2561 เฉลี่ยอยู่ที่ระดับ 138.9 เพิ่มขึ้นร้อยละ 10.1 จากช่วงเดียวกันของปี 2560 ซึ่งอยู่ที่ระดับ 126.1 ขณะที่ดัชนีราคาหมวดพืชผลที่เกษตรกรขายได้ เฉลี่ยอยู่ที่ระดับ 134.4 ลดลงจากช่วงเดียวกันของปีที่ผ่านมา ซึ่งอยู่ที่ระดับ 153.8 หรือลดลงร้อยละ 12.7

ดัชนีผลผลิตหมวดพืชผล (ปีฐาน 2548)



ดัชนีราคาหมวดพืชผล

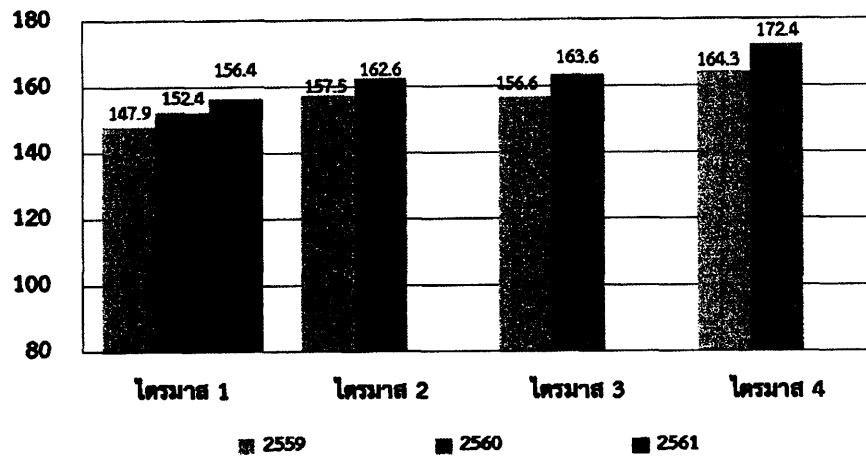


ที่มา: ศูนย์ปฏิบัติการเศรษฐกิจการเกษตร สำนักงานเศรษฐกิจการเกษตร

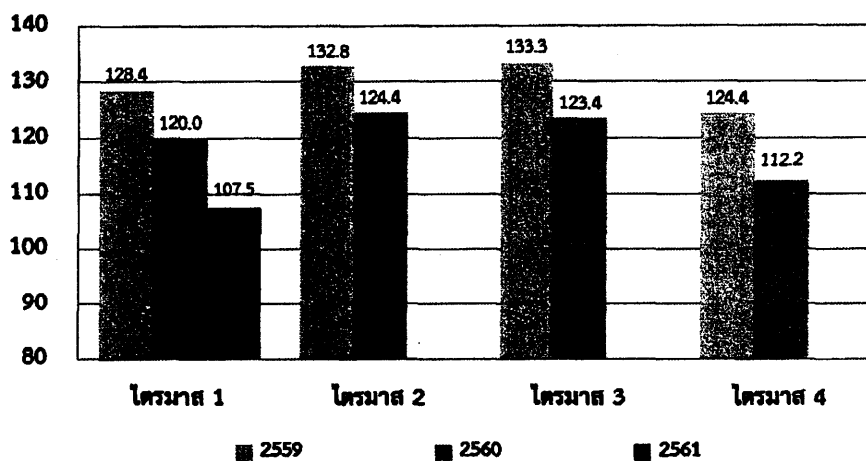


1.3 ดัชนีผลผลิตหมวดปศุสัตว์ ในช่วงเดือนมกราคม - มีนาคม 2561 เฉลี่ยอยู่ที่ระดับ 156.4 เพิ่มขึ้นร้อยละ 2.7 จากช่วงเดียวกันของปี 2560 ซึ่งอยู่ที่ระดับ 152.4 ขณะที่ดัชนีราคาหมวดปศุสัตว์ที่เกษตรกรขายได้ เฉลี่ยอยู่ที่ระดับ 107.5 ลดลงจากช่วงเดียวกันของปีที่ผ่านมา ซึ่งอยู่ที่ระดับ 120.0 หรือลดลงร้อยละ 10.4

ดัชนีผลผลิตหมวดปศุสัตว์ (ปีฐาน 2548)



ดัชนีราคาหมวดปศุสัตว์

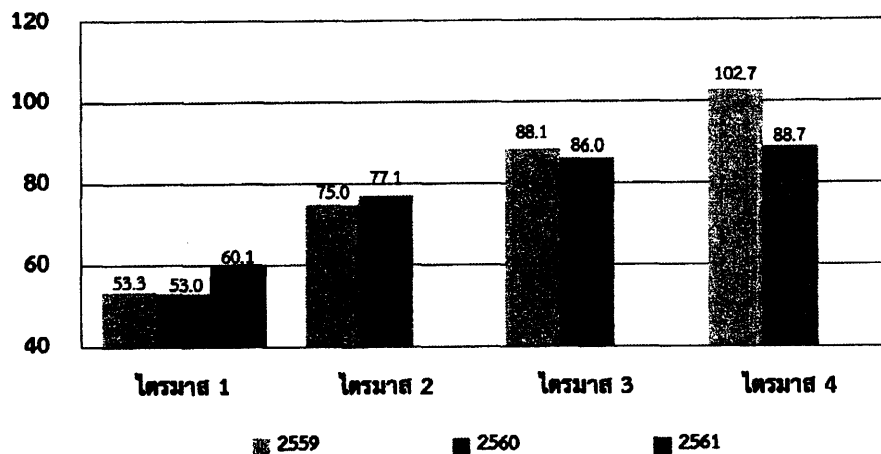


ที่มา: ศูนย์ปฏิบัติการเศรษฐกิจการเกษตร สำนักงานเศรษฐกิจการเกษตร

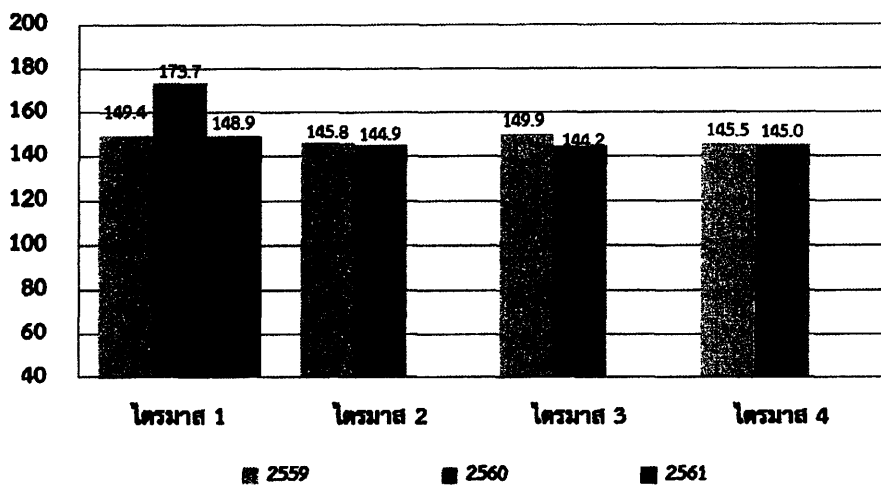


1.4 ดัชนีผลผลิตหมวดประมง ในช่วงเดือนมกราคม - มีนาคม 2561 เฉลี่ยอยู่ที่ระดับ 60.1 เพิ่มขึ้นร้อยละ 13.4 จากช่วงเดียวกันของปี 2560 ซึ่งอยู่ที่ระดับ 53.0 ขณะที่ดัชนีราคาหมวดประมงที่เกษตรกรขายได้ เฉลี่ยอยู่ที่ระดับ 148.9 ลดลงจากช่วงเดียวกันของปีที่ผ่านมา ซึ่งอยู่ที่ระดับ 173.7 หรือลดลงร้อยละ 14.3

ดัชนีผลผลิตหมวดประมง (ปีฐาน 2548)



ดัชนีราคาหมวดประมง



ที่มา: ศูนย์ปฏิบัติการเศรษฐกิจการเกษตร สำนักงานเศรษฐกิจการเกษตร



2. อัตราการเติบโตทางเศรษฐกิจการเกษตร

ภาวะเศรษฐกิจการเกษตรในไตรมาส 1 ปี 2561 ขยายตัวร้อยละ 3.8 เมื่อเทียบกับช่วงเดียวกันของปี 2560 โดยทุกสาขาการผลิต ได้แก่ สาขาพืช สาขาปศุสัตว์ สาขาประมง สาขาบริการทางการเกษตร และสาขาป่าไม้ ขยายตัวเพิ่มขึ้น สำหรับปัจจัยสนับสนุนภาวะเศรษฐกิจการเกษตรในไตรมาสแรกของปี 2561 ให้ขยายตัวได้ดี คือ ปริมาณน้ำที่ใช้การได้อ่างเก็บน้ำที่สำคัญมีเพียงพอต่อการเพาะปลูกพืช มีการบริหารจัดการน้ำและจัดสรรน้ำอย่างเหมาะสม ประกอบกับสภาพอากาศในพื้นที่ส่วนใหญ่ของประเทศเอื้ออำนวยต่อการผลิตทางการเกษตร ทำให้พืชเศรษฐกิจหลักหลายชนิดมีทิศทางเพิ่มขึ้นทั้งข้าวนาปรัง อ้อยโรงงาน ยางพารา และปาล์มน้ำมัน แม้ว่าในช่วงเดือนพฤศจิกายนถึงต้นเดือนธันวาคม 2560 ที่ผ่านมา หลายจังหวัดในพื้นที่ภาคใต้ อาทิ นครศรีธรรมราช สงขลา สุราษฎร์ธานี และพัทลุง ซึ่งเป็นแหล่งผลิตยางพารา ปาล์มน้ำมัน และกุ้งทะเลเพาะเลี้ยงที่สำคัญ จะประสบปัญหาน้ำท่วม ซึ่งส่งผลกระทบต่อผลผลิตสินค้าเกษตรบางส่วนที่ออกสู่ตลาดในช่วงไตรมาสนี้ แต่เมื่อพิจารณาในภาพรวมแล้ว ไม่กระทบต่อเศรษฐกิจการเกษตรมากนัก สำหรับการผลผลิตสินค้าปศุสัตว์เพิ่มขึ้น เนื่องจากมีการขยายการผลิตเพื่อรองรับความต้องการของตลาดทั้งในและต่างประเทศ ประกอบกับมีระบบการผลิตที่ได้คุณภาพมาตรฐาน ส่วนการผลิตสินค้าประมง การผลิตกุ้งทะเลเพาะเลี้ยงเพิ่มขึ้นจากการบริหารจัดการฟาร์มที่ดี ขณะที่การทำประมงทะเลยังคงลดลงจากสภาพอากาศที่แปรปรวน ส่วนการผลิตสัตว์น้ำจืดมีทิศทางเพิ่มขึ้นจากปริมาณน้ำที่เพียงพอและสภาพอากาศเอื้ออำนวย

นอกจากนี้ กระทรวงเกษตรและสหกรณ์ได้กำหนดแนวทางการพัฒนาการเกษตรในหลายด้าน เช่น การตลาดนำการผลิต การลดต้นทุนการผลิต การทำการเกษตรแบบผสมผสาน การใช้เทคโนโลยีและนวัตกรรม การบูรณาการในระดับพื้นที่ รวมถึงการน้อมนำหลักการทรงงานและเกษตรทฤษฎีใหม่มาใช้ โดยได้มีการดำเนินการภายใต้นโยบายด้านการเกษตรที่สำคัญต่าง ๆ และเร่งขยายผลให้ครอบคลุมทั้งประเทศมากขึ้น อาทิ ระบบส่งเสริมการเกษตรแบบแปลงใหญ่ ศูนย์เรียนรู้การเพิ่มประสิทธิภาพการผลิตสินค้าเกษตร (ศพก.) การพัฒนาเกษตรกรสู่ Smart Farmer บริหารจัดการพื้นที่เกษตรตามแผนที่การเกษตรเชิงรุก พัฒนาคุณภาพสินค้าเกษตรสู่มาตรฐาน การบริหารจัดการทรัพยากรน้ำ ตลาดสินค้าเกษตร ฯลฯ ซึ่งจะช่วยสนับสนุนให้การวางแผนการผลิตสอดคล้องกับความต้องการของตลาด ลดต้นทุนการผลิต เพิ่มประสิทธิภาพการผลิตและยกระดับมาตรฐานการผลิตสินค้าเกษตร รวมทั้งมีการบริหารจัดการที่ดียิ่งขึ้น นอกจากนี้ เศรษฐกิจโลกที่ปรับตัวดีขึ้นอย่างต่อเนื่อง รวมทั้งความเชื่อมั่นของประเทศคู่ค้าที่มีต่อสินค้าเกษตรไทย ส่งผลให้การส่งออกสินค้าเกษตรและผลิตภัณฑ์มีแนวโน้มดีขึ้น สำหรับรายละเอียดในแต่ละสาขา มีดังนี้

2.1 สาขาพืช ในไตรมาส 1 ปี 2561 ขยายตัวร้อยละ 4.7 เมื่อเทียบกับช่วงเดียวกันของปี 2560 โดยผลผลิตพืชสำคัญที่เพิ่มขึ้น ได้แก่ ข้าวนาปี ข้าวนาปรัง ข้าวโพดเลี้ยงสัตว์ อ้อยโรงงาน สับปะรดโรงงาน ยางพารา ปาล์มน้ำมัน และลำไย สำหรับ ข้าวนาปี มีผลผลิตเพิ่มขึ้น เนื่องจากปริมาณน้ำเพียงพอต่อการเพาะปลูกและเจริญเติบโตของต้นข้าว ทำให้เกษตรกรในพื้นที่ภาคเหนือตอนล่างและภาคกลางสามารถปลูกข้าวนาปีรอบสองได้ เมื่อเทียบกับช่วงเดียวกันของปีที่ผ่านมาที่สามารถปลูกข้าวได้เพียงรอบเดียวจากการเลื่อนเพาะปลูก ข้าวนาปรัง มีผลผลิตเพิ่มขึ้น เนื่องจากปริมาณน้ำในอ่างเก็บน้ำส่วนใหญ่มีมากกว่าปีที่ผ่านมา ประกอบกับราคาข้าวที่เกษตรกรขายได้เพิ่มขึ้น ทำให้เกษตรกรขยายพื้นที่เพาะปลูกเพิ่มขึ้นในพื้นที่นาที่เคยปล่อยว่าง ข้าวโพดเลี้ยงสัตว์ มีผลผลิตเพิ่มขึ้น เนื่องจากราคาที่เกษตรกรขายได้มีแนวโน้มสูงขึ้น จึงใจให้เกษตรกรขยายพื้นที่เพาะปลูกแทนการปล่อยพื้นที่ให้ว่าง อ้อยโรงงาน มีผลผลิตเพิ่มขึ้น เนื่องจากรัฐบาลมีนโยบายสนับสนุนให้ปรับเปลี่ยนพื้นที่เพาะปลูกข้าวที่ไม่เหมาะสมมาปลูก



อ้อยโรงงานแทน รวมถึงโรงงานน้ำตาลมีการสนับสนุนและส่งเสริมการปลูกอ้อย ประกอบกับปริมาณน้ำฝนเพียงพอต่อการเพาะปลูก มีการเลือกใช้พันธุ์ที่ดีและการดูแลเอาใจใส่ของเกษตรกร **สับปะรดโรงงาน** มีผลผลิตเพิ่มขึ้น เนื่องจากราคาที่เกษตรกรขายได้ ในปี 2558 – 2559 อยู่ในเกณฑ์ดี จึงใจให้เกษตรกรขยายเนื้อที่ปลูกในพื้นที่ที่ปล่อยว่าง รวมทั้งปลูกแซมในสวนยางพารา และปลูกใหม่ทดแทนมันสำปะหลัง ยางพารา มีผลผลิตเพิ่มขึ้น เนื่องจากในปี 2555 มีการปลูกต้นยางแทนพื้นที่พืชไร่ ไม้ผล นาข้าว และพื้นที่ตัดโค่นต้นยางที่มีอายุมากแล้วปลูกใหม่ทดแทน ทำให้ปัจจุบันมีเนื้อที่กรีดยางเพิ่มขึ้น ซึ่งส่วนใหญ่อยู่ในช่วงที่ให้ผลผลิตสูง **ปาล์มน้ำมัน** มีผลผลิตเพิ่มขึ้น เนื่องจากเนื้อที่ให้ผลเพิ่มขึ้นจากต้นปาล์มน้ำมันที่ปลูกใหม่ในปี 2558 เริ่มให้ผลผลิตในปีนี้ ประกอบกับในช่วง 1-2 ปีที่ผ่านมา มีปริมาณน้ำฝนเพียงพอต่อความต้องการของต้นปาล์ม จึงทำให้ต้นปาล์มสมบูรณ์และมีทะเลายเพิ่มขึ้น ลำไยมีผลผลิตเพิ่มขึ้น เนื่องจากต้นลำไยที่ปลูกในปี 2558 เริ่มให้ผลผลิต และสภาพอากาศเอื้ออำนวยต่อการออกดอกติดผล

สำหรับผลผลิตพืชที่ลดลง คือ **มันสำปะหลัง** เนื่องจากราคามันสำปะหลังที่เกษตรกรขายได้ลดลงต่อเนื่องตั้งแต่ช่วงปลายปี 2558 ถึงปลายปี 2560 ทำให้เกษตรกรบางส่วนปรับเปลี่ยนไปปลูกอ้อยโรงงานที่ให้ผลตอบแทนดีกว่า รวมถึงผลผลิตในบางพื้นที่ได้รับความเสียหายจากปัญหาอุทกภัยในช่วงเดือนกรกฎาคมถึงสิงหาคม 2560 ที่ผ่านมา

ด้านราคา ในช่วงเดือนมกราคม – มีนาคม 2561 สินค้าพืชที่มีราคาเฉลี่ยเพิ่มขึ้น ได้แก่ ข้าว ข้าวโพดเลี้ยงสัตว์ มันสำปะหลัง และลำไย โดย ข้าว มีราคาเพิ่มขึ้น เนื่องจากราคาข้าวเป็นไปตามกลไกตลาด ซึ่งผู้ประกอบการส่งออกมีความต้องการข้าวเพื่อทยอยส่งมอบตามคำสั่งซื้อจากประเทศคู่ค้า ข้าวโพดเลี้ยงสัตว์ มีราคาเพิ่มขึ้น เนื่องจากมีความต้องการใช้เป็นวัตถุดิบในอุตสาหกรรมอาหารสัตว์อย่างต่อเนื่อง มันสำปะหลัง มีราคาเพิ่มขึ้น เนื่องจากปริมาณผลผลิตลดลง ทำให้ไม่เพียงพอต่อความต้องการของผู้ประกอบการส่งออก และ ลำไย มีราคาเพิ่มขึ้น เนื่องจากเกษตรกรมีการปรับปรุงคุณภาพของลำไยให้ตรงกับความต้องการของตลาดมากขึ้น

สินค้าพืชที่มีราคาเฉลี่ยลดลง ได้แก่ อ้อยโรงงาน สับปะรดโรงงาน ยางแผ่นดิบ และปาล์มน้ำมัน โดย อ้อยโรงงาน มีราคาลดลง เนื่องจากราคาน้ำตาลในตลาดโลกลดลงจากผลผลิตน้ำตาลทรายในตลาดโลกที่สูงขึ้น โดยเฉพาะในประเทศผู้ผลิตสำคัญ เช่น บราซิล อินเดีย และจีน เป็นต้น สับปะรดโรงงาน มีราคาลดลง เนื่องจากผลผลิตออกสู่ตลาดมาก ประกอบกับสินค้าไม่ได้คุณภาพตรงกับความต้องการของโรงงานแปรรูป ยางแผ่นดิบ มีราคาลดลง เนื่องจากผลผลิตเพิ่มขึ้น ขณะที่ความต้องการใช้ชะลอตัวลง และปาล์มน้ำมัน มีราคาลดลง เนื่องจากผลผลิตออกสู่ตลาดเพิ่มขึ้น ประกอบกับราคาน้ำมันปาล์มในตลาดโลกมีทิศทางลดลง

ด้านการส่งออก ในเดือนมกราคม – มีนาคม 2561 สินค้าพืชและผลิตภัณฑ์ที่มีปริมาณและมูลค่าส่งออกเพิ่มขึ้น ได้แก่ ข้าวรวม และน้ำมันปาล์ม โดย ข้าวรวม มีปริมาณและมูลค่าส่งออกเพิ่มขึ้น เนื่องจากประเทศคู่ค้ามีคำสั่งซื้อข้าวอย่างต่อเนื่อง เช่น อินโดนีเซีย มาเลเซีย และฟิลิปปินส์ ประกอบกับราคาข้าวของไทยใกล้เคียงกับคู่แข่ง ทำให้ไทยมีความสามารถในการแข่งขันเพิ่มขึ้น และน้ำมันปาล์ม มีปริมาณและมูลค่าส่งออกเพิ่มขึ้น เนื่องจากความต้องการน้ำมันปาล์มเพื่อผลิตไบโอดีเซลของโลกเพิ่มขึ้น ประกอบกับการเร่งระบายน้ำมันปาล์มสู่ตลาดต่างประเทศ เพื่อลดระดับสต็อกคงเหลือในประเทศลง

สินค้าพืชที่มีปริมาณและมูลค่าส่งออกลดลง ได้แก่ ข้าวโพดเลี้ยงสัตว์ ยางพารา สับปะรดและผลิตภัณฑ์ และลำไยและผลิตภัณฑ์ โดย ข้าวโพดเลี้ยงสัตว์ มีปริมาณและมูลค่าส่งออกลดลง เนื่องจากประเทศคู่ค้าหลักอย่างฟิลิปปินส์ และอินโดนีเซีย มีการชะลอคำสั่งซื้อ ยางพารา มีปริมาณและมูลค่าส่งออกลดลง เนื่องจากมีมาตรการควบคุมปริมาณส่งออก



ของประเทศผู้ผลิตยางรายใหญ่ของโลก เพื่อแก้ไขปัญหาราคายางที่ตกต่ำ สับปะรดและผลิตภัณฑ์ มีปริมาณและมูลค่าส่งออกลดลง เนื่องจากประเทศคู่ค้าหลักอย่างสหรัฐอเมริกา และเยอรมนี ชะลอการสั่งซื้อ และลำไยและผลิตภัณฑ์ มีปริมาณและมูลค่าส่งออกลดลง เนื่องจากความต้องการบริโภคลำไยและผลิตภัณฑ์ของจีนซึ่งเป็นตลาดส่งออกหลักของไทยชะลอตัวลง สำหรับน้ำตาลและผลิตภัณฑ์ มีปริมาณส่งออกเพิ่มขึ้น แต่มูลค่าส่งออกลดลง เนื่องจากประเทศคู่ค้าหลัก เช่น จีน อินเดีย เอเชีย กัมพูชา ญี่ปุ่น และเกาหลีใต้ มีความต้องการนำเข้าเพิ่มขึ้น แต่การที่ราคาน้ำตาลในตลาดโลกลดลงมาก ส่งผลให้มูลค่าส่งออกน้ำตาลลดลง ส่วนมันสำปะหลังและผลิตภัณฑ์ มีปริมาณส่งออกลดลง แต่มูลค่าส่งออกเพิ่มขึ้น เนื่องจากผลผลิตในประเทศลดลง ส่งผลให้ราคามันสำปะหลังสูงขึ้น และทำให้มูลค่าการส่งออกเพิ่มขึ้น

2.2 สาขาปศุสัตว์ ไตรมาส 1 ปี 2561 ขยายตัวร้อยละ 1.4 เมื่อเทียบช่วงเดียวกันของปี 2560 เป็นผลจากการเพิ่มปริมาณการผลิตตามความต้องการบริโภคของตลาดทั้งในและต่างประเทศ ประกอบกับการเฝ้าระวัง ควบคุมโรคระบาด และการจัดการฟาร์มที่ได้มาตรฐาน ทำให้สินค้าปศุสัตว์หลัก ได้แก่ ไข่ไก่ สุกร ไข่ไก่ และนํ้านมดิบ มีผลผลิตเพิ่มขึ้น สำหรับปริมาณการผลิตไข่ไก่เพิ่มขึ้นตามความต้องการบริโภคของตลาด โดยเฉพาะตลาดในประเทศที่เพิ่มขึ้นจากระดับราคาเนื้อไก่ที่ยังต่ำกว่าเนื้อสัตว์อื่น การขยายตัวของการท่องเที่ยว และภาวะเศรษฐกิจในประเทศที่ปรับตัวดีขึ้น รวมทั้งความต้องการของตลาดส่งออกหลัก ทั้งญี่ปุ่น สหภาพยุโรป และอาเซียน ยังขยายตัวได้ต่อเนื่อง การผลิตสุกรเพิ่มขึ้นจากปัจจัยราคาที่จูงใจให้เกษตรกรขยายการผลิตต่อเนื่องมาตลอดทั้งปี 2560 ประกอบกับสภาพอากาศเย็นที่เอื้ออำนวยต่อการเติบโต ทำให้สุกรโตเร็วและออกสู่ตลาดมากขึ้น แม้จะพบโรคระบาดในบางพื้นที่ แต่มีการจัดการฟาร์มที่ดีและสามารถควบคุมโรคได้ ทำให้ไม่กระทบต่อปริมาณการผลิตโดยรวม ด้านการผลิตไข่ไก่มีปริมาณผลผลิตเพิ่มขึ้น เนื่องจากเกษตรกรขยายการเลี้ยงและยังมีจำนวนแม่ไก่ยืนกรงในระบบอยู่มาก ส่วนการผลิตนํ้านมดิบมีปริมาณเพิ่มขึ้น เนื่องจากจำนวนแม่โคนม และอัตราการให้นํ้านมเพิ่มขึ้น ประกอบกับเกษตรกรมีการจัดการความสะอาดของอุปกรณ์เครื่องรีดนม ดูแลสุขภาพและเต้านมแม่โครีดนมถูกสุขลักษณะ แม้ว่าการเปลี่ยนแปลงสภาพอากาศจะส่งผลต่อสุขภาพโคและเกิดโรคระบาดปากและเท้าเปื่อย แต่เกษตรกรมีการจัดการฟาร์มที่ดี จึงไม่ส่งผลกระทบต่อปริมาณการผลิตนํ้านมดิบโดยรวม

ด้านราคา ในช่วงเดือนมกราคม – มีนาคม 2561 สินค้าปศุสัตว์ส่วนใหญ่มีราคาลดลง เมื่อเทียบกับช่วงเดียวกันของปี 2560 โดยราคาสุกร ไข่ไก่ ลดลงร้อยละ 21.2 และ 4.4 ตามลำดับ เนื่องจากปริมาณผลผลิตที่ออกสู่ตลาดเพิ่มขึ้น ในขณะที่ราคาไข่ไก่เพิ่มขึ้นเพียงร้อยละ 0.6 ส่วนราคานํ้านมดิบทรงตัว

ด้านการส่งออก ในเดือนมกราคม – มีนาคม 2561 ปริมาณและมูลค่าการส่งออกสินค้าปศุสัตว์โดยรวมเพิ่มขึ้น สำหรับปริมาณและมูลค่าการส่งออกเนื้อไก่และผลิตภัณฑ์ขยายตัวร้อยละ 13.5 และ 4.1 ตามลำดับ เนื่องจากการส่งออกไปยังตลาดหลักทั้งญี่ปุ่น สหภาพยุโรป และอาเซียน ขยายตัวได้ดี ขณะที่การส่งออกไก่สดแช่เย็นแช่แข็งไปยังเกาหลีใต้ยังคงเพิ่มขึ้น ด้านปริมาณและมูลค่าการส่งออกเนื้อสุกรแช่เย็นแช่แข็งขยายตัวได้ดี ส่วนการส่งออกเนื้อสุกรปรุงแต่งไปยังประเทศคู่ค้าสำคัญ ได้แก่ ญี่ปุ่น ฮองกง และเกาหลีใต้ ลดลง สำหรับปริมาณและมูลค่าการส่งออกนมและผลิตภัณฑ์ขยายตัวเพิ่มขึ้นร้อยละ 12.9 และ 9.6 ตามลำดับ เนื่องจากประเทศเพื่อนบ้าน เช่น กัมพูชา สิงคโปร์ ฟิลิปปินส์ ลาว เวียดนาม มีความเชื่อมั่นในคุณภาพนมและผลิตภัณฑ์ของไทย ทำให้มีการนำเข้าจากไทยเพิ่มขึ้น



2.3 สาขาประมง ในไตรมาส 1 ปี 2561 ขยายตัวร้อยละ 1.5 เมื่อเทียบกับช่วงเดียวกันของปี 2560 เป็นผลมาจากปริมาณกุ้งทะเลเพาะเลี้ยงมีแนวโน้มเพิ่มขึ้น เนื่องจากเกษตรกรมีการบริหารจัดการฟาร์มที่ดี รวมทั้งมีการพัฒนาระบบการเลี้ยงให้เหมาะสมกับพื้นที่ สำหรับปริมาณสัตว์น้ำที่นำขึ้นท่าเทียบเรือในภาคใต้มีทิศทางลดลง ส่วนผลผลิตประมงน้ำจืด เช่น ปลานิล และปลาชุก มีทิศทางเพิ่มขึ้น เนื่องจากมีปริมาณน้ำเพียงพอสำหรับการเลี้ยง ประกอบกับภาครัฐมีการดำเนินนโยบายส่งเสริมระบบการเกษตรแบบแปลงใหญ่อย่างต่อเนื่อง เป็นผลให้ผลผลิตประมงน้ำจืดเพิ่มขึ้น

ด้านราคา ในช่วงเดือนมกราคม - มีนาคม 2561 ราคากุ้งขาวแวนนาไม (ขนาด 70 ตัวต่อกิโลกรัม) ปลานิลขนาดกลาง และปลาชุกบิ๊กอูย (ขนาด 2 - 4 ตัวต่อกิโลกรัม) ที่เกษตรกรขายได้เฉลี่ยลดลง ซึ่งเป็นการลดลงตามปริมาณผลผลิตที่ออกสู่ตลาดเพิ่มขึ้น

ด้านการส่งออก ในเดือนมกราคม - มีนาคม 2561 ปลาและผลิตภัณฑ์ มีปริมาณส่งออกเพิ่มขึ้น ในขณะที่มูลค่าส่งออกลดลง ส่วนปลาหมึกและผลิตภัณฑ์ ทั้งปริมาณและมูลค่าส่งออกลดลง โดยความต้องการนำเข้าของตลาดสำคัญ เช่น สหภาพยุโรป และสหรัฐอเมริกา ชะลอตัวลง สำหรับกุ้งและผลิตภัณฑ์ มีปริมาณส่งออกเพิ่มขึ้น เนื่องจากความต้องการของประเทศคู่ค้ายังคงเพิ่มขึ้น เช่น จีน และเวียดนาม ส่วนมูลค่าส่งออกลดลง เนื่องจากราคากุ้งในตลาดโลกมีแนวโน้มลดลงตามราคากุ้งของอินเดีย ซึ่งเป็นประเทศผู้ส่งออกกุ้งรายใหญ่ของโลก

2.4 สาขาบริการทางการเกษตร ในไตรมาส 1 ปี 2561 ขยายตัวร้อยละ 3.6 เมื่อเทียบช่วงเดียวกันของปี 2560 โดยเกษตรกรมีการจ้างบริการเตรียมดิน ไถพรวนดิน และเกี่ยวนวดข้าวเพิ่มขึ้นตามพื้นที่เพาะปลูกข้าวที่เพิ่มขึ้น ซึ่งเป็นผลจากปริมาณน้ำต้นทุนในอ่างเก็บน้ำที่เพียงพอสำหรับการเพาะปลูกข้าวนาปรัง และปริมาณน้ำฝนเพียงพอสำหรับการเพาะปลูกข้าวนาปี ทำให้เกษตรกรขยายพื้นที่เพาะปลูกเพิ่มขึ้นในพื้นที่นาที่เคยปล่อยว่าง ในส่วนของอ้อยโรงงาน มีการใช้บริการเกี่ยวเกี่ยวอ้อยเพิ่มขึ้น เนื่องจากมีการขยายพื้นที่เพาะปลูกอ้อยจากการส่งเสริมของโรงงานน้ำตาล ประกอบกับมีปริมาณน้ำฝนที่เพียงพอต่อการเพาะปลูก

2.5 สาขาป่าไม้ ในไตรมาส 1 ปี 2561 ขยายตัวร้อยละ 2.2 เมื่อเทียบกับช่วงเดียวกันของปี 2560 เนื่องจากผลผลิตไม้ยูคาลิปตัส ไม้ยางพารา ถ่านไม้ และครึ่ง เพิ่มขึ้น โดยไม้ยูคาลิปตัสภายในประเทศเพิ่มขึ้นจากความต้องการนำไปใช้เป็นวัตถุดิบในการผลิตกระดาษ และแปรรูปเป็นเชื้อเพลิงชีวมวล (wood pellet) เพิ่มขึ้น ขณะที่ไม้ยางพารายังคงเป็นที่ต้องการของตลาดทั้งภายในและต่างประเทศ โดยเฉพาะตลาดจีนที่มีความต้องการนำเข้าไม้ยางพาราเพื่อเป็นวัตถุดิบในการแปรรูปเป็นเฟอร์นิเจอร์ รวมถึงการใช้เป็นวัตถุดิบในการผลิตเชื้อเพลิงชีวมวล นอกจากนี้ ผลผลิตครึ่งและถ่านไม้ขยายตัวได้ดี โดยผลผลิตครึ่งพื้นตัวเต็มที่ได้จากสภาพอากาศที่เอื้ออำนวย



3. แนวโน้มภาวะเศรษฐกิจการเกษตรปี 2561

คาดว่าแนวโน้มเศรษฐกิจการเกษตรในปี 2561 จะขยายตัวอยู่ในช่วงร้อยละ 3.0 - 4.0 โดยทุกสาขาการผลิต ได้แก่ สาขาพืช สาขาปศุสัตว์ สาขาประมง สาขาบริการทางการเกษตร และสาขาป่าไม้ ขยายตัวได้ต่อเนื่องจากปี 2560 โดยมีปัจจัยสนับสนุน ได้แก่ ปริมาณน้ำและสภาพอากาศที่เอื้ออำนวย การดำเนินนโยบายด้านการเกษตรต่าง ๆ ของกระทรวงเกษตรและสหกรณ์ ประกอบกับเศรษฐกิจโลกที่มีแนวโน้มดีขึ้น ทำให้ความต้องการสินค้าเกษตรและผลิตภัณฑ์ของไทยมีทิศทางดีขึ้น ส่งผลกระทบต่อเนื่องมายังการผลิตและราคาสินค้าเกษตรในประเทศด้วย

อย่างไรก็ตาม ยังคงต้องติดตามปัจจัยสำคัญที่เกี่ยวข้องกับภาคเกษตร อาทิ ความผันผวนของสภาพภูมิอากาศ ภัยธรรมชาติ และโรคระบาดต่าง ๆ ซึ่งอาจส่งผลกระทบต่อการผลิตทางการเกษตรในระยะต่อไปได้

ตารางที่ 1 อัตราการเติบโตของภาคเกษตร

หน่วย: ร้อยละ

สาขา	ไตรมาส 1/2561 (เดือนมกราคม - มีนาคม 2561)
ภาคเกษตร	3.8
พืช	4.7
ปศุสัตว์	1.4
ประมง	1.5
บริการทางการเกษตร	3.6
ป่าไม้	2.2

ที่มา: กองนโยบายและแผนพัฒนาการเกษตร สำนักงานเศรษฐกิจการเกษตร



ตารางที่ 2 ผลผลิตสินค้าเกษตรที่สำคัญ (ปีปฏิทิน)

หน่วย: ล้านบาท

สินค้า	ไตรมาส 1 (เดือนมกราคม - มีนาคม)		การเปลี่ยนแปลง (ร้อยละ)
	2560**	2561**	
ข้าวนาปี	0.74	1.29	74.08
ข้าวนาปรัง	2.72	3.27	20.22
ข้าวโพดเลี้ยงสัตว์	0.24	0.34	41.93
มันสำปะหลัง	14.42	13.55	-6.05
อ้อยโรงงาน (รวมพันธุ์)	79.77	86.25	8.12
สับปรดโรงงาน	0.57	0.63	9.14
ยางพารา	0.91	1.02	12.05
ปาล์มน้ำมัน	3.06	3.74	21.99
ลำไย (พันธุ์)	260.16	307.29	18.11
ไก่เนื้อ (ล้านตัว)	326.76	334.04	2.23
สุกรมีชีวิต (ล้านตัว)	4.82	4.98	3.36
ไข่ไก่ (ล้านฟอง)	3,331.04	3,412.22	2.44
น้ำมันดิบ	0.31	0.32	3.07
กุ้งทะเลเพาะเลี้ยง*	43,721	45,371	3.77

ที่มา: ศูนย์สารสนเทศการเกษตร สำนักงานเศรษฐกิจการเกษตร

* กรมประมง (ข้อมูลตามใบอนุญาตเคลื่อนย้ายสัตว์น้ำ)

หมายเหตุ : ** ข้อมูลพยากรณ์ ณ เดือนมีนาคม 2561



ตารางที่ 3 ราคาสินค้าเกษตรที่เกษตรกรขายได้

หน่วย: บาท/กิโลกรัม

สินค้า	2560		2561	การเปลี่ยนแปลง (ร้อยละ)
	ทั้งปี	ม.ค.-มี.ค.	ม.ค.-มี.ค.	
ข้าวเปลือกเจ้า ความชื้น 15% (บาท/ตัน)	7,905	7,458	7,694	3.16
ข้าวนาปีหอมมะลิ (บาท/ตัน)	11,433	9,249	13,523	46.21
ข้าวโพดเลี้ยงสัตว์ความชื้น 14.5%	6.10	6.28	8.14	29.62
หัวมันสำปะหลังสดคละ	1.52	1.51	2.15	42.38
อ้อยโรงงาน (บาท/ตัน)	907	968	768	-20.66
สับปะรดโรงงาน	4.95	6.85	3.81	-44.38
ยางแผ่นดิบชั้น 3	55.81	76.09	42.74	-43.83
ผลปาล์มน้ำมันทั้งทะลายมีน้ำหนัก >15 กก.	4.10	5.33	3.10	-41.84
ลำไยเกรด A	22.35	26.17	27.77	6.11
ไก่รุ่นพันธุ์เนื้อ	37.28	35.46	35.67	0.59
สุกร น้ำหนัก 100 กก. ขึ้นไป	59.01	60.35	47.56	-21.19
ไข่ไก่สดคละ (บาท/ร้อยฟอง)	265	270	258	-4.44
น้ำมันดิบ (บาท/ลิตร)	18.08	18.07	18.07	0.00
กุ้งขาวแวนนาไม ขนาด 70 ตัว/กก.	185	212	181	-14.62
ปลานิลขนาดกลาง	54.22	57.74	50.86	-11.92
ปลาดุกบิ๊กอุย ขนาด 2-4 ตัว/กก.	45.99	46.92	44.43	-5.31

ที่มา: ศูนย์สารสนเทศการเกษตร สำนักงานเศรษฐกิจการเกษตร



รายงานภาวะเศรษฐกิจการเกษตรไตรมาส 1 ปี 2561 และแนวโน้มปี 2561
 Agricultural Economic Report: 1st Quarter 2018 and Outlook for 2018

ตารางที่ 4 ปริมาณและมูลค่าการส่งออกสินค้าเกษตรและผลิตภัณฑ์ที่สำคัญ

สินค้า	ปริมาณ (พันตัน)				มูลค่า (ล้านบาท)			
	2560		2561	%Δ	2560		2561	%Δ
	ทั้งปี	ม.ค.-มี.ค.	ม.ค.-มี.ค.		ทั้งปี	ม.ค.-มี.ค.	ม.ค.-มี.ค.	
สินค้าเกษตรและผลิตภัณฑ์	-	-	-		1,355,501.07	334,987.71	316,869.64	-5.41
ข้าวรวม (ล้านตัน)	11.63	2.69	2.78	3.12	174,503.24	40,260.10	44,098.73	9.53
มันสำปะหลังและผลิตภัณฑ์ (ล้านตัน)	9.56	2.69	2.51	-6.65	72,062.30	19,954.18	23,035.80	15.44
น้ำตาลและผลิตภัณฑ์ (ล้านตัน)	5.94	1.35	1.66	23.11	97,391.87	23,238.70	20,665.52	-11.07
ข้าวโพดเลี้ยงสัตว์	320.52	168.60	16.85	-90.00	2,321.67	1,241.65	131.25	-89.19
ยางพารา (ล้านตัน)	3.34	0.87	0.78	-9.98	216,054.04	66,527.50	40,639.18	-38.91
น้ำมันปาล์ม	429.96	19.19	215.61	1,023.40	11,751.68	923.76	4,819.13	421.69
สับปะรดและผลิตภัณฑ์	685.46	185.60	170.10	-8.35	27,032.26	8,395.20	5,159.69	-38.54
ลำไยและผลิตภัณฑ์	952.30	276.36	252.19	-8.74	32,830.50	9,397.90	7,488.10	-20.32
เนื้อไก่และผลิตภัณฑ์	758.38	177.82	201.88	13.53	96,266.27	22,546.07	23,473.39	4.11
เนื้อสุกรและผลิตภัณฑ์	13.96	4.38	4.31	-1.64	2,252.01	566.68	578.44	2.08
นมและผลิตภัณฑ์	277.11	54.16	61.15	12.92	10,317.95	2,340.93	2,566.69	9.64
ปลาและผลิตภัณฑ์	888.96	215.83	218.33	1.16	108,643.45	26,444.32	26,317.15	-0.48
ปลาหมึกและผลิตภัณฑ์	47.57	12.23	11.63	-4.91	12,080.77	3,187.20	2,899.70	-9.02
กุ้งและผลิตภัณฑ์	214.69	40.59	40.73	0.33	71,035.89	14,085.16	12,653.21	-10.17
ผลิตภัณฑ์จากป่า	29.39	8.26	9.74	17.98	1,532.72	445.29	457.29	2.69

ที่มา: ศูนย์สารสนเทศการเกษตร สำนักงานเศรษฐกิจการเกษตร โดยความร่วมมือของกรมศุลกากร

หมายเหตุ: สินค้าเกษตรและผลิตภัณฑ์ หมายถึง สินค้าในพิกัดศุลกากร ตอนที่ 1-24, 35.05.10, 35.05.20, 40.01, 40.05, 44.03, 50.01 - 50.03, 52.01

ผู้จัดทำ
 ส่วนวิเคราะห์และประมาณการเศรษฐกิจการเกษตร
 กองนโยบายและแผนพัฒนาการเกษตร
 สำนักงานเศรษฐกิจการเกษตร
 โทร. 0-2940-6487-8